

Průměrná hrubá měsíční mzda ve 4. čtvrtletí 2014

Ve 4. čtvrtletí 2014 byla průměrná hrubá měsíční mzda ve Středočeském kraji 26 839 Kč a v porovnání se stejným obdobím loňského roku se zvýšila o 709 Kč (o 2,7 %). Jednalo se o vyšší růst než průměrný v republice. Průměrná mzda za celý rok 2014 činila 25 546 Kč a meziročně vzrostla o 638 Kč (o 2,6 %). Výši průměrné mzdy se kraj řadil v celém období roku 2014 na druhé místo za Hl. m. Prahu a těsně pod republikový průměr.

Ve 4. čtvrtletí 2014 činila podle předběžných údajů průměrná hrubá měsíční nominální mzda¹ (dále jen průměrná mzda) na přepočtené počty zaměstnanců v národním hospodářství ve Středočeském kraji 26 839 Kč, což bylo ve srovnání se stejným obdobím předchozího roku o 709 Kč více (o 2,7 %).

Meziroční nárůst průměrné mzdy v kraji byl vyšší oproti republikovému průměru o 100 Kč a o 0,4 procentního bodu. Růst mezd proběhl ve všech krajích, nejvýrazněji v Kraji Vysočina (o 4,1 %), nejméně pak u Hl. m. Prahy (o 0,5 %).

Průměrná hrubá měsíční mzda ve Středočeském kraji byla ve 4. čtvrtletí 2014 o 361 Kč nižší než průměrná mzda v celé České republice (27 200 Kč), ale mezi kraji byla druhou nejvyšší. Průměrnou mzdu ve Středočeském kraji (a průměrnou republikovou) převyšovala už jen mzda v Hl. m. Praze (34 625 Kč).

Počet zaměstnanců a průměrné hrubé měsíční mzdy v krajích ČR ve 4. čtvrtletí 2014

(pracovištní metoda)

(předběžné údaje)

	Průměrný evidenční počet zaměstnanců přepočtený na plně zaměstnané			Průměrná hrubá měsíční mzda na přepočtené počty zaměstnanců		
	v tis.	přírůstek (úbytek) proti 4. čtvrtletí 2013		v Kč	přírůstek (úbytek) proti 4. čtvrtletí 2013	
		v tis.	%		v Kč	%
Česká republika¹⁾	3 783,8	39,0	1,0	27 200	609	2,3
podle kraje:						
Hl. m. Praha	753,0	10,7	1,4	34 625	163	0,5
Středočeský	377,0	5,3	1,4	26 839	709	2,7
Jihočeský	212,3	1,2	0,6	24 816	855	3,6
Plzeňský	205,4	3,1	1,5	26 061	696	2,7
Karlovarský	90,6	-0,7	-0,7	23 596	796	3,5
Ústecký	238,1	2,1	0,9	24 519	495	2,1
Liberecký	137,5	0,4	0,3	25 406	941	3,8
Královéhradecký	177,3	1,0	0,6	24 813	819	3,4
Pardubický	172,3	2,9	1,7	24 463	864	3,7
Vysočina	168,6	1,0	0,6	24 841	978	4,1
Jihomoravský	432,0	4,4	1,0	26 550	614	2,4
Olomoucký	208,5	2,4	1,2	24 564	742	3,1
Zlínský	195,9	2,9	1,5	24 289	840	3,6
Moravskoslezský	413,0	2,4	0,6	25 137	469	1,9

¹⁾ zahrnutí jsou i zaměstnanci sledovaných subjektů pracujících mimo území ČR, proto součet za kraje nemusí souhlasit s ČR celkem

¹ Průměrná hrubá měsíční mzda je podíl mzdových prostředků (vč. příplatků za přesčas, odměn, náhrad mzdy atd.) připadající na jednoho zaměstnance za měsíc. Nevypovídá tedy o výplatě jednoho konkrétního zaměstnance. Výsledky strukturálních výdělkových statistik, kdy jsou k dispozici údaje o výdělcích jednotlivých zaměstnanců, uvádějí, že zhruba dvě třetiny zaměstnanců mají mzdu nižší než je celostátní průměr. Nelze zapomenout, že z hrubé mzdy jsou zaměstnavatelem za zaměstnance ještě odvedeny příslušné částky na zdravotní pojištění, sociální zabezpečení a zálohy na daně z příjmu, zaměstnanci je vyplácena mzda čistá. Územní třídění je provedeno podle místa skutečného pracoviště zaměstnanců tzv. „pracovištní metodou“.

Za celý rok 2014 dosáhla průměrná mzda ve Středočeském kraji výše 25 546 Kč, v meziročním srovnání činil přírůstek 638 Kč (2,6 %). Výše mzdy byla o 140 Kč (tj. o 0,5 %) nižší než celorepublikový průměr, i tak byla opět po Hl. m. Praze (33 347 Kč) mezi kraji ČR druhou nejvyšší.

Počet zaměstnanců a průměrné hrubé měsíční mzdy v krajích ČR v 1. až 4. čtvrtletí 2014

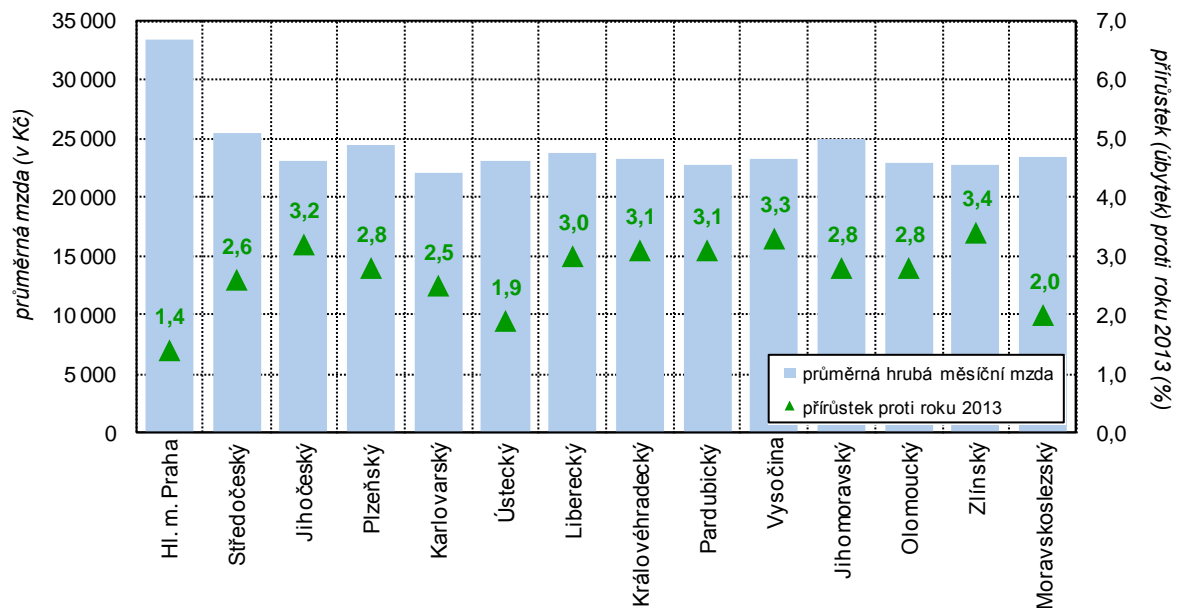
(pracovištní metoda)

(předběžné údaje)

	Průměrný evidenční počet zaměstnanců přepočtený na plně zaměstnané			Průměrná hrubá měsíční mzda na přepočtené počty zaměstnanců		
	v tis.	přírůstek (úbytek) proti roku 2013		v Kč	přírůstek (úbytek) proti roku 2013	
		v tis.	%		v Kč	%
Česká republika¹⁾	3 751,5	21,8	0,6	25 686	608	2,4
podle kraje:						
Hl. m. Praha	746,7	7,8	1,1	33 347	466	1,4
Středočeský	373,0	3,7	1,0	25 546	638	2,6
Jihočeský	210,7	-0,2	-0,1	23 146	712	3,2
Pízeňský	203,7	2,3	1,2	24 519	657	2,8
Karlovarský	90,5	-0,9	-1,0	22 060	545	2,5
Ústecký	236,2	0,8	0,3	23 072	439	1,9
Liberecký	136,8	0,2	0,1	23 730	698	3,0
Královéhradecký	176,1	-0,6	-0,3	23 337	697	3,1
Pardubický	170,3	1,7	1,0	22 767	679	3,1
Vysočina	167,2	0,4	0,2	23 236	743	3,3
Jihomoravský	428,4	4,5	1,1	24 883	677	2,8
Olomoucký	205,5	0,9	0,4	22 856	620	2,8
Zlínský	193,8	2,1	1,1	22 683	744	3,4
Moravskoslezský	410,1	-1,0	-0,2	23 502	469	2,0

¹⁾ zahrnutí jsou i zaměstnanci sledovaných subjektů pracující mimo území ČR, proto součet za kraje nemusí souhlasit s ČR celkem.

Průměrná hrubá měsíční mzda a její meziroční nárůst/pokles v krajích České republiky v roce 2014 (předběžné údaje)*)



*) podle pracovištní metody

Další informace:

Rychlá informace:

<http://www.czso.cz/csu/csu.nsf/informace/cpmz031115.docx>

Komentář: Vývoj na trhu práce ve 4. čtvrtletí 2014:

<http://www.czso.cz/csu/csu.nsf/ainformace/7E040030867E>

Archiv rychlých informací (včetně komentářů):

<http://www.czso.cz/csu/csu.nsf/kalendar/2014-pmz>

Navazující výstupy:

publikace Evidenční počet zaměstnanců a jejich mzdy 4. čtvrtletí 2014 (kód publikace: 110024-15);
bude zveřejněna na <http://www.czso.cz/csu/2014edicniplan.nsf/p/110024-14>
dne 25. 3. 2015