

Sklizeň zemědělských plodin ve Středočeském kraji v roce 2014

Český statistický úřad zveřejnil na internetu datovou sadu „Definitivní údaje o sklizni zemědělských plodin za rok 2014“¹. Nejvýznamnější skupinou plodin Středočeského kraje byly v roce 2014 **obiloviny**. Celkem bylo na ploše 278,8 tis. hektarů sklizeno 1,792 mil. tun obilovin a průměrný výnos činil 6,43 tun na hektar. Oproti předchozímu roku došlo k mírnému navýšení celkové osevni plochy obilovin o 2,1 tis. ha (o 0,8 %), sklizeň zaznamenala poměrně velký meziroční nárůst o 285,7 tis. tun (o 19 %) a průměrný hektarový výnos obilovin se zvýšil o 0,98 tun na hektar. Meziroční nárůst ve sklizni obilovin byl zaznamenán v celé ČR (o 16,9 %) a ve všech krajích, nejvíce pak v Plzeňském kraji (o 21,4 %). Středočeský kraj byl mezi kraji největším producentem obilovin, na celorepublikové sklizni se region podílel téměř jednou pětinou (20,4 %).

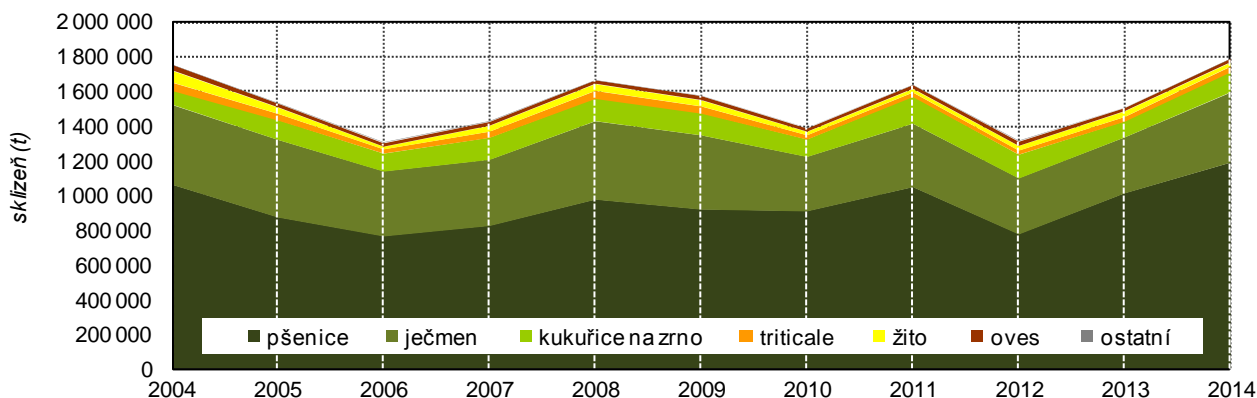
Definitivní údaje o sklizni zemědělských plodin ve Středočeském kraji v roce 2014

	Plocha			Sklizeň			Výnos		
	celkem (ha)	index 2014/2013	podíl na ČR (%)	celkem (t)	index 2014/2013	podíl na ČR (%)	celkem (t/ha)	rozdíl 2014/2013	rozdíl oproti ČR
Obiloviny celkem	278 763	100,8	19,8	1 791 755	119,0	20,4	6,43	0,98	0,20
Pšenice ozimá	165 053	99,2	20,9	1 126 561	115,8	21,6	6,83	0,98	0,22
Pšenice jarní	12 680	135,4	28,0	64 621	156,8	29,4	5,10	0,70	0,24
Ječmen ozimý	21 535	94,7	20,9	123 982	121,4	21,0	5,76	1,27	0,02
Ječmen jarní	48 527	104,2	19,6	278 023	126,4	20,2	5,73	1,01	0,17
Žito	3 979	58,5	15,8	21 057	66,6	16,3	5,29	0,64	0,16
Oves	5 516	102,7	13,0	19 638	116,0	12,9	3,56	0,41	-0,04
Triticale	6 458	108,9	13,3	33 227	120,5	13,6	5,15	0,49	0,12
Kukuřice na zrno	13 791	109,6	14,0	122 531	132,4	14,7	8,88	1,53	0,46
Luskoviny celkem	3 410	116,6	16,9	9 345	150,9	17,4	2,74	0,62	0,07
Brambory ostatní ¹⁾	4 676	97,9	23,9	135 163	132,4	22,4	28,91	7,53	-1,91
Cukrovka technická	17 660	102,0	28,0	1 252 648	119,5	28,3	70,93	10,39	0,65
Řepka	82 079	92,3	21,1	326 825	105,6	21,3	3,98	0,50	0,03
Kukuřice na siláž	32 468	96,9	13,7	1 324 207	117,0	13,8	40,79	6,99	0,41
Pícniny na orné p. celkem - seno	62 454	98,0	13,8	479 065	115,7	13,9	7,67	1,18	0,08
Trvalé travní porosty - píče v seně	66 629	100,3	7,0	255 420	107,0	7,1	3,83	0,24	0,07
Chmelnice	1 430	104,6	32,1	1 942	114,9	31,3	1,36	0,12	-0,03
Vinice	294	107,7	1,9	1 031	114,2	1,6	3,51	0,20	-0,52

¹⁾ brambory ostatní zahrnují brambory konzumní a průmyslové

Objem sklizně se meziročně zvýšil téměř u všech druhů obilovin (pšenice celkem o 17,4 %, ječmen celkem o 24,8 %, oves o 16 %, triticale o 20,5 % a u kukuřice na zrno o 32,4 %). Výjimkou bylo žito, které v návaznosti na 41,5% pokles osevni plochy zaznamenalo ve sklizni meziroční propad o 33,4 %.

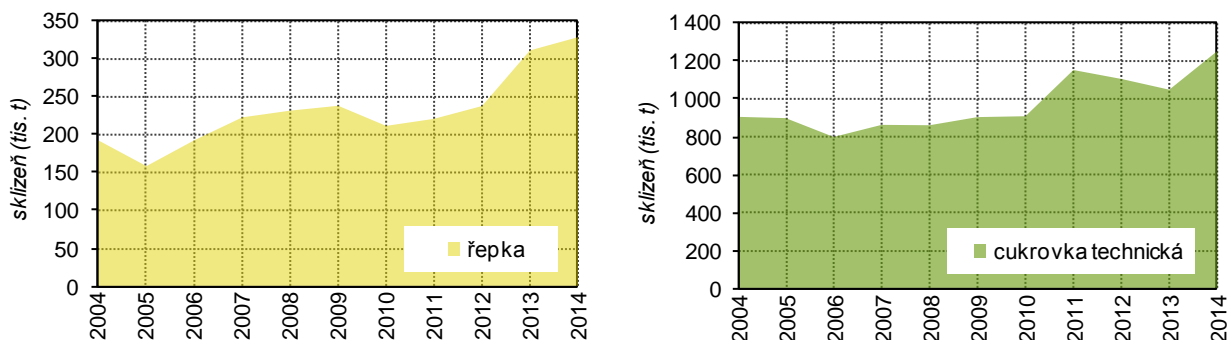
Sklizeň obilovin ve Středočeském kraji v letech 2004 až 2014



¹ rozsah statistického šetření vychází z aktualizovaného stavu zemědělského registru. Zjišťování dat u podnikatelských subjektů je výběrové, výsledky jsou dopočteny pomocí matematicko-statistických metod do úrovně NUTS3 - krajů. Výsledná produkce jednotlivých plodin odpovídá vegetačním podmínkám a vychází se z osevni ploch zjištěných při šetření v květnu 2014.

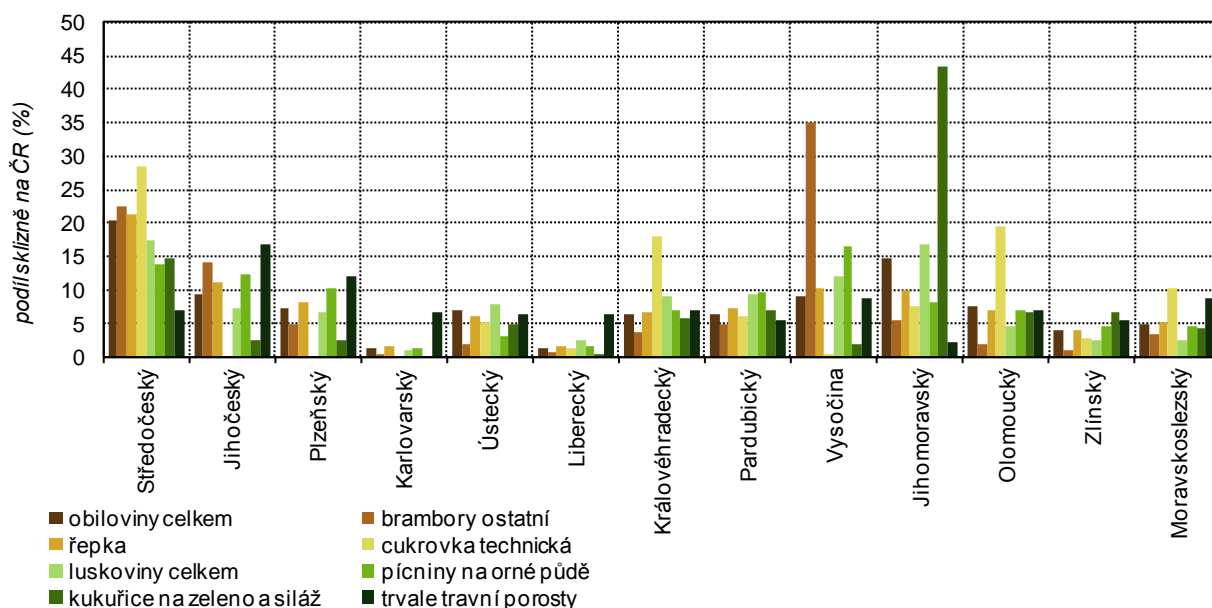
V pěstování olejnatých plodin dominovala **řepka**, u které v porovnání s předchozím rokem došlo sice ke snížení osevní plochy o 6,8 tis. ha (tj. 7,7 %), přesto bylo celkově sklizeno o 17,4 tis. t (tj. 5,6 %) řepky více. Na celorepublikové produkci se kraj podílel více než jednou pětinou (21,1 %). U pěstování řepky dochází až na občasný výkyv (např. v roce 2005 a 2010) dlouhodobě k nárůstu produkce, během desetiletého období vzrostl objem sklizně této plodiny z 191,2 tis. tun za rok 2004 na 326,8 tis. tun za rok 2014.

Skližeň řepky a cukrovky technické ve Středočeském kraji v letech 2004 až 2014



Mezi okopaninami mělo dominantní postavení pěstování **cukrovky technické**, jejíž produkce se navíc meziročně zvýšila o 19,5 % a hektarový výnos o 17,2 % na hodnotu 70,93 tun na hektar. Středočeský kraj byl největším pěstitelským regionem cukrovky technické v ČR, na celorepublikové sklizni se podílel z 28,3 %. Nárůst sklizně byl zaznamenán také u **brambor konzumních a průmyslových**, kde se meziročně zvýšil objem produkce o 32,4 %, byť došlo k poklesu plochy o 2,1 %. Na republikové sklizni brambor se kraj podílel 22,4 %. Vyššího podílu dosáhl už jen Kraj Vysočina (35 %).

Podíl sklizně vybraných plodin a skupin plodin na celkové sklizni ČR v krajích v roce 2014



Druhým rokem po sobě se meziročně zvýšila produkce **luskovin**, naposledy dokonce o více než polovinu (50,9 %) na sklizenou hodnotu 9,3 tis. tun, čímž se kraj stal největším producentem luskovin (17,4 % na ČR). K nárůstu sklizně přispělo také meziroční navýšení osevní plochy o 16,6 %.

Produkcí **chmele** zaznamenaly v České republice pouze čtyři kraje. Skližeň Středočeského kraje byla po Ústeckém kraji druhou nejvyšší (podíl Středočeského na ČR 31,3 %), navíc byla sklizeň o 14,9 % vyšší než v předchozím roce. Obdobný nárůst sklizeného objemu proběhl také u **vinné révy** (o 14,2 %). Podíl kraje na celorepublikové sklizni vinné révy byl však poměrně zanedbatelný (1,6 %).

Více informací naleznete v publikaci [Definitivní údaje o sklizni zemědělských plodin 2014](#).