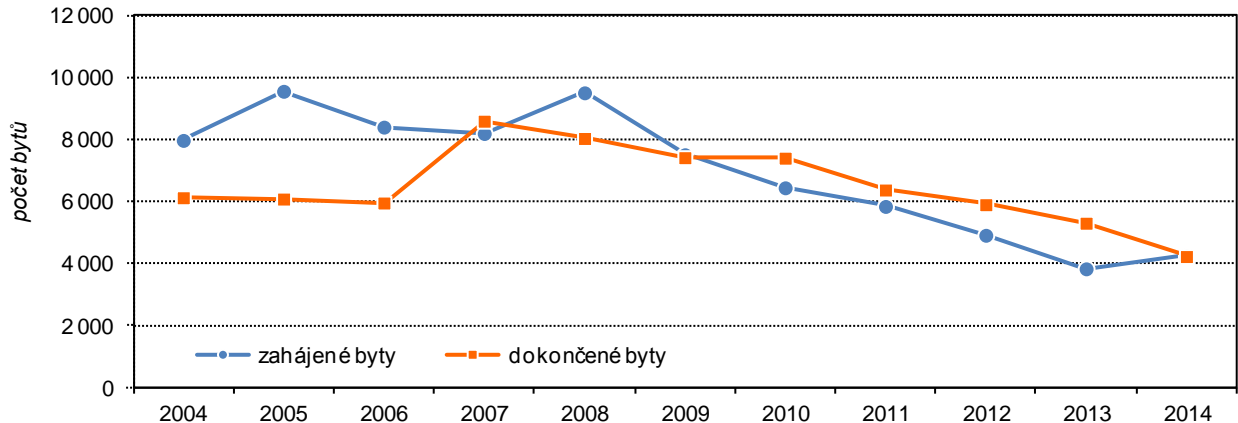


## Bytová výstavba ve Středočeském kraji v roce 2014

V roce 2014 byla podle předběžných údajů ve Středočeském kraji zahájena výstavba celkem 4 239 bytů. V porovnání s předchozím rokem se počet nově zahájených bytů zvýšil o 10,6 % a kraj tak po pětiletém období propadu opět zaznamenal nárůst.

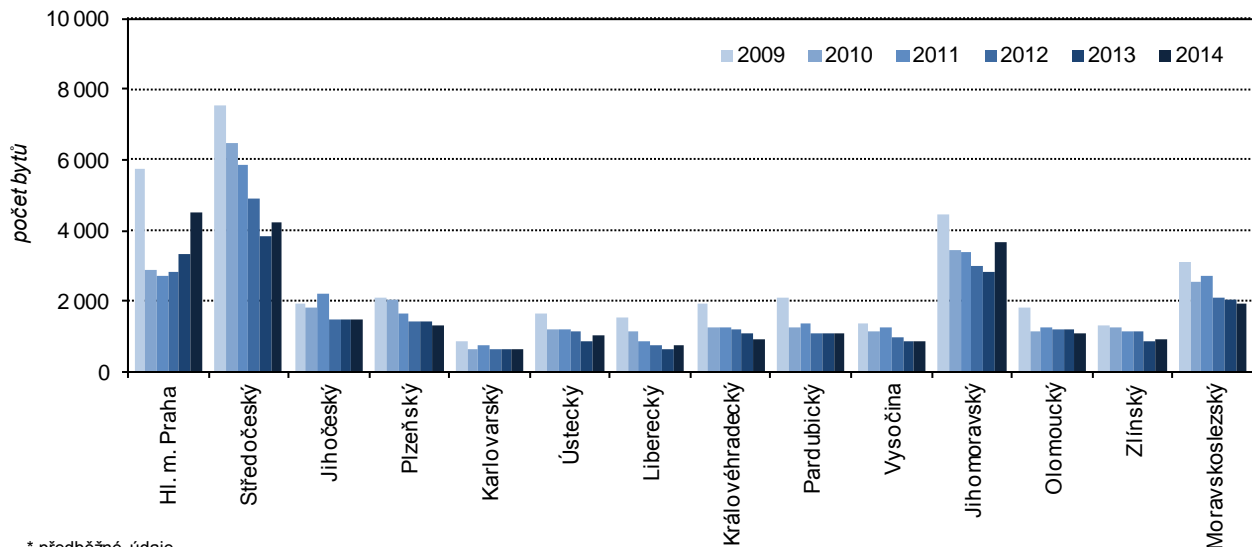
Zahájená a dokončená bytová výstavba ve Středočeském kraji v letech 2004 až 2014\*



\* předběžné údaje

Meziroční nárůst zahájené bytové výstavby zaznamenalo kromě Středočeského kraje, kde byl nárůst přibližně na republikové úrovni (v ČR o 10,1 %), ještě dalších 7 krajů. Nejvýraznější byl u Hl. m. Prahy (o 33,7 %), které se díky tomu dostalo v počtu zahájených bytů v mezikrajském srovnání na první místo, a to právě před Středočeský kraj, který si první pozici držel nepřetržitě od roku 2001. Ze šesti krajů, ve kterých došlo k meziročnímu snížení počtu zahájených bytů, zaznamenaly nejvýraznější poklesy Královéhradecký kraj (o 11,9 %) a Olomoucký kraj (o 11,8 %).

Zahájené byty podle krajů v letech 2009 až 2014\*



\* předběžné údaje

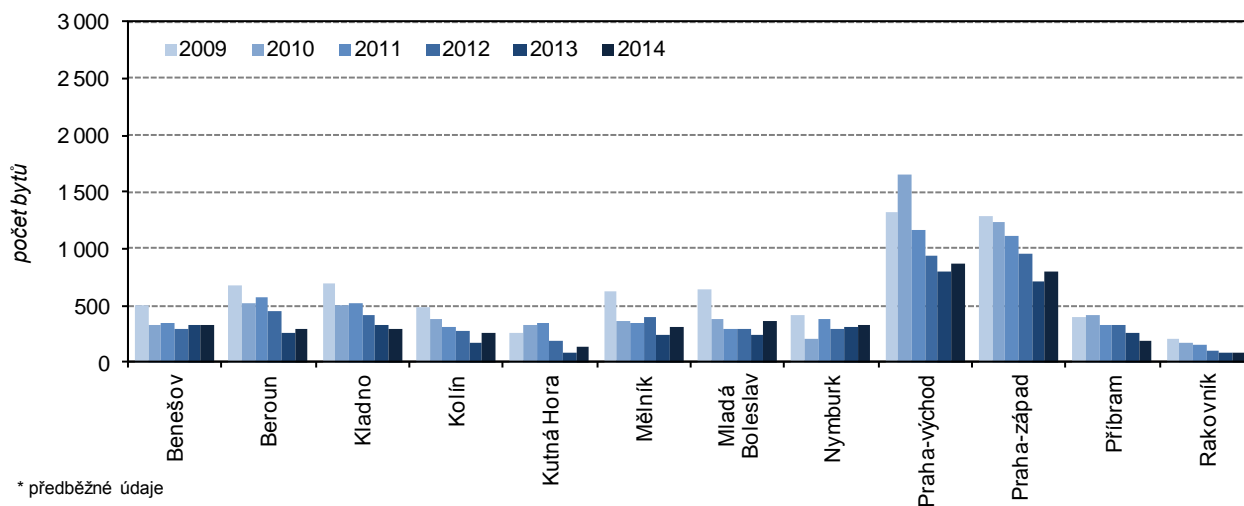
Nejvíce bytových jednotek na území kraje se během roku 2014 začalo stavět v okrese Praha-východ (868) a Praha-západ (796), naopak nejnižší počet zaznamenal okres Rakovník (77). Meziroční nárůst zahájených bytů zaznamenala většina okresů, nejvyššího dosáhl okres Kolín (o 50 %). Pokles výstavby zaznamenaly pouze čtyři okresy (Benešov, Kladno, Příbram a Rakovník). Již tradičně více zahájených bytů bylo ve Středočeském kraji situováno do rodinných domů, podíl kraje 75,4 % (bez nástaveb, přístaveb a vestaveb k rodinným domům) na celkovém počtu zahájených bytů byl nejvyšší v ČR. Nejvyššího podílu zahájených bytů v rodinných domech v rámci kraje zaznamenal okres Beroun (93 %), naopak nejvyššího podílu zahájených bytů v bytových domech dosáhl okres Praha-západ (20,4 %).

## Zahájené byty podle druhu stavby v České republice v roce 2014

(předběžné údaje)

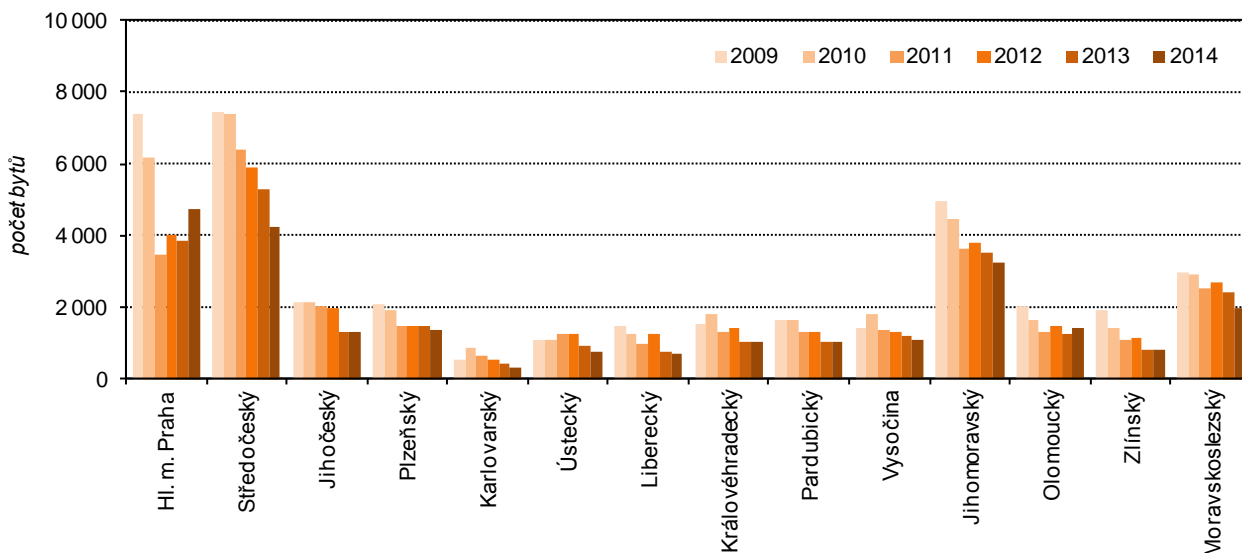
	Byty celkem		v tom						
	skutečnost	index 2014/2013	v rodinných domech	v bytových domech	v nástavbách, přístavbách a vestavbách k		v domovech penzionech a domovech pro seniory	v nebytových budovách	ve stavebně upravených nebytových prostorách
					rodinným domům	bytovým domům			
<b>Česká republika</b>	<b>24 351</b>	<b>110,1</b>	<b>12 440</b>	<b>6 657</b>	<b>1 238</b>	<b>1 353</b>	<b>726</b>	<b>1 566</b>	<b>371</b>
v tom kraje:									
Hl. město Praha	4 481	133,7	438	3 625	59	217	28	102	12
<b>Středočeský</b>	<b>4 239</b>	<b>110,6</b>	<b>3 197</b>	<b>396</b>	<b>215</b>	<b>141</b>	<b>148</b>	<b>99</b>	<b>43</b>
v tom okresy:									
Benešov	319	97,6	225	56	17	12	-	6	3
Beroun	301	113,2	280	-	12	-	-	2	7
Kladno	301	90,9	229	-	26	43	-	2	1
Kolín	255	150,0	179	25	21	13	5	12	-
Kutná Hora	129	141,8	86	26	10	2	-	3	2
Mělník	305	127,6	245	-	21	21	-	5	13
Mladá Boleslav	362	147,2	299	21	10	15	-	13	4
Nymburk	331	106,8	273	-	19	7	-	26	6
Praha-východ	868	107,8	720	106	27	4	-	9	2
Praha-západ	796	111,5	431	162	33	13	143	10	4
Příbram	195	78,0	176	-	7	7	-	4	1
Rakovník	77	93,9	54	-	12	4	-	7	-
Jihočeský	1 484	100,2	880	295	109	80	10	73	37
Plzeňský	1 300	92,0	722	277	39	103	32	66	61
Karlovarský	638	103,9	294	219	14	60	-	47	4
Ústecký	1 019	120,4	562	4	56	75	126	183	13
Liberecký	749	117,6	492	20	28	51	4	149	5
Královéhradecký	935	88,1	558	17	63	97	77	112	11
Pardubický	1 060	99,8	665	196	69	69	-	46	15
Vysočina	859	97,5	603	77	50	27	1	84	17
Jihomoravský	3 650	130,0	1 605	1 232	209	175	168	221	40
Olomoucký	1 065	88,2	566	131	84	24	-	226	34
Zlínský	941	110,2	640	133	69	3	44	49	3
Moravskoslezský	1 931	93,6	1 218	35	174	231	88	109	76

## Zahájené byty v okresech Středočeského kraje v letech 2009 až 2014\*



**U dokončené výstavby došlo** ve Středočeském kraji v roce 2014 **k meziročnímu poklesu o 20,2 %** na hodnotu 4 228 bytů a bylo to o 14,8 procentního bodu více než v celé ČR. Větší pokles než Středočeský kraj zaznamenaly už jen kraje Karlovarský (24,4 %) a Ústecký (20,6 %). Nárůst počtu dokončených bytů proběhl v ČR pouze v Hl. m. Praze (22,9 %), Olomouckém kraji (15,4 %) a Zlínském kraji (1,9 %). Praha, stejně jako u zahájené bytové výstavby, předstihla Středočeský kraj i v dokončené bytové výstavbě a po šesti letech se tak dostala v mezikrajském srovnání na první místo v počtu dokončených bytů.

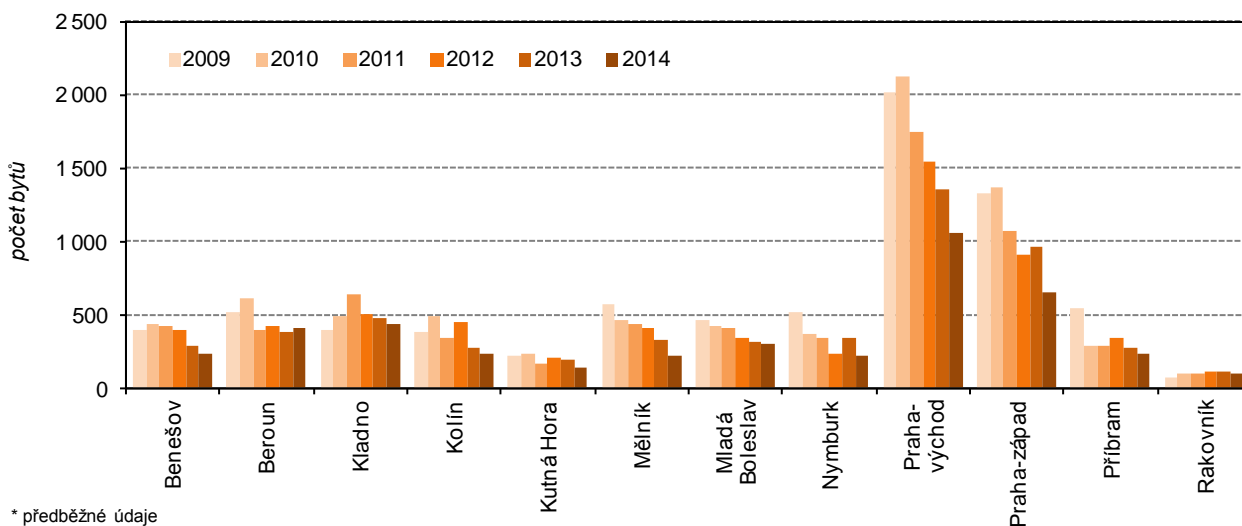
**Dokončené byty podle krajů v letech 2009 až 2014\***



\* předběžné údaje

Přibližně čtvrtina bytů ve Středočeském kraji dokončených v roce 2014 připadala na území okresu Praha-východ (1 054 bytů), s 647 dokončenými byty následoval okres Praha-západ. V ostatních okresech se počet dokončených bytů pohyboval pod hranici 500 jednotek, nejnižšího výsledku dosáhl okres Rakovník (103). Oproti stejnému období předchozího roku vzrostl počet dokončených bytů v kraji pouze v okresech Beroun (o 7,9 %), ostatní okresy kraje zaznamenaly meziroční pokles, nejvyšší pak okres Nymburk (33,5 %).

**Dokončené byty v okresech Středočeského kraje v letech 2009 až 2014\***



\* předběžné údaje

Z celkového počtu dokončených bytů v kraji bylo 81,9 % situováno do rodinných domů a stejně jako u zahájené výstavby to bylo nejvíce v ČR. Nejvyššího podílu dokončených bytů v rodinných domech v rámci kraje dosahoval okres Benešov (91,2 %), naopak nejvyšší podíl dokončených bytů v bytových domech zaznamenal okres Rakovník (63,1 %).

**Dokončené byty podle druhu stavby v České republice v roce 2014**

(předběžné údaje)

	Byty celkem		v tom						
	skutečnost	index 2014/2013	v rodinných domech	v bytových domech	v nástavbách, přístavbách a vestavbách k		v domovech - penzionech a domovech pro seniory	v nebytových budovách	ve stavebně upravených nebytových prostorách
					rodinným domům	bytovým domům			
<b>Česká republika</b>	<b>23 881</b>	<b>94,6</b>	<b>13 985</b>	<b>6 192</b>	<b>774</b>	<b>1 254</b>	<b>439</b>	<b>449</b>	<b>788</b>
v tom kraje:									
Hl. město Praha	4 725	122,9	482	3 641	25	348	131	56	42
<b>Středočeský</b>	<b>4 228</b>	<b>79,8</b>	<b>3 463</b>	<b>310</b>	<b>138</b>	<b>124</b>	<b>-</b>	<b>64</b>	<b>129</b>
v tom okresy:									
Benešov	228	80,9	208	-	10	4	-	3	3
Beroun	412	107,9	279	69	8	8	-	1	47
Kladno	433	91,4	318	15	27	62	-	5	6
Kolín	232	83,2	192	30	5	-	-	4	1
Kutná Hora	139	70,6	123	4	6	2	-	-	4
Mělník	223	69,7	193	-	13	8	-	6	3
Mladá Boleslav	297	96,4	259	-	5	2	-	15	16
Nymburk	224	66,5	181	12	5	17	-	4	5
Praha-východ	1 054	76,7	925	43	24	15	-	15	32
Praha-západ	647	67,5	508	84	32	5	-	8	10
Příbram	236	87,1	212	16	3	1	-	2	2
Rakovník	103	91,2	65	37	-	-	-	1	-
Jihočeský	1 288	98,2	895	278	29	37	25	12	12
Plzeňský	1 357	93,9	826	298	24	63	-	24	122
Karlovarský	325	75,6	252	3	7	42	-	11	10
Ústecký	742	79,4	605	10	14	42	-	25	46
Liberecký	683	88,2	524	63	20	22	-	27	27
Královéhradecký	1 035	98,9	776	65	60	46	9	28	51
Pardubický	1 008	98,7	749	113	41	60	11	26	8
Vysočina	1 075	90,0	834	98	41	17	22	23	40
Jihomoravský	3 244	92,3	1 785	795	121	242	141	44	116
Olomoucký	1 420	115,4	760	404	66	34	26	58	72
Zlínský	807	101,9	630	37	70	43	-	13	14
Moravskoslezský	1 944	80,9	1 404	77	118	134	74	38	99

**Shrnutí:**

- v roce 2014 došlo v kraji k meziročnímu nárůstu počtu zahájených bytů (o 10,6 %), počet dokončených bytů se opět snížil (o 20,1 %),
- přestože zahájená bytová výstavba v kraji poprvé po pětiletém propadu meziročně vzrostla, přišel Středočeský kraj poprvé po třinácti letech o prvenství mezi kraji v počtu zahájených bytů (nejvíce bytů se začalo stavět v Hl. m. Praze),
- pokles počtu dokončených bytů byl mezi kraji třetí nejvyšší a i z pohledu tohoto ukazatele přišel kraj po šesti letech o prvenství mezi kraji v počtu dokončených bytů, opět ve prospěch Hl. m. Prahy.

 Další informace naleznete v [rychlých informacích](#), v časových řadách v sekci [Stavebnictví, byty](#) a údaje za kraj také na regionálních stránkách v odkaze [Stavebnictví, byty](#).