

## KOMENTÁŘ

16. 1. 2024

### Regionální účty 2022 – Středočeský kraj

Středočeský kraj se řadí v hodnotách ukazatelů ekonomické výkonnosti na přední místa v rámci regionů České republiky, nejčastěji stojí na druhém místě hned za hlavním městem Prahou. Hodnota hrubého domácího produktu na obyvatele v paritě kupní síly činila v roce 2022 ve Středočeském kraji 79,4 % průměru 27 zemí Evropské unie. Hrubý domácí produkt dosáhl hodnoty 775,7 mld. Kč, v případě hrubé přidané hodnoty to bylo 703,5 mld. Kč. U obou těchto ukazatelů vykázal kraj po hlavním městě Praze druhý nejvyšší podíl na celorepublikových hodnotách (shodně 11,4 %). Regionální HDP ve srovnatelných cenách vzrostl v kraji meziročně o 7,8 % (v celé ČR dosáhl nárůst 2,4 %).

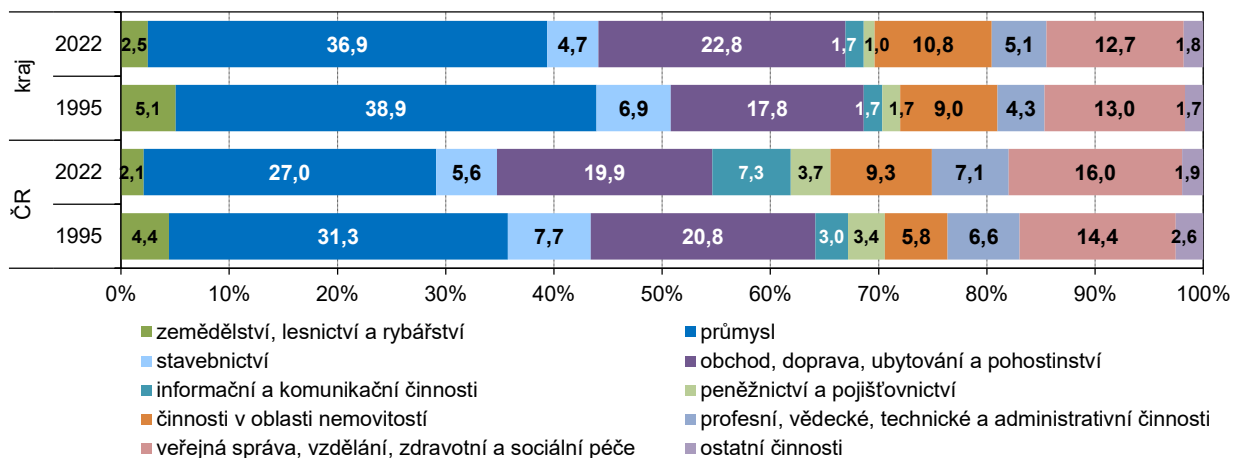
Odvětvová struktura hrubé přidané hodnoty se vyznačovala nadprůměrným podílem průmyslu (36,9 % oproti 27,0 % v ČR) a zemědělství (2,5 % oproti 2,1 % v ČR). Tvorba hrubého fixního kapitálu dosáhla ve Středočeském kraji v roce 2022 hodnoty 264,6 mld. Kč, míra investic (34,1 %) byla nejvyšší mezi všemi kraji. Čistý disponibilní důchod domácností činil v roce 2022 v kraji 473,0 mld. Kč. Při přepočtu hodnot tvorby hrubého fixního kapitálu a čistého disponibilního důchodu domácností na obyvatele (190,2 tis. Kč resp. 340,0 tis. Kč) zaujímal kraj druhé místo po hlavním městě Praze.

#### Hrubá přidaná hodnota

Hrubá přidaná hodnota (HPH) dosáhla v roce 2022 ve Středočeském kraji výše 703,5 mld. Kč, což představovalo na celorepublikové hodnotě podíl 11,4 %, druhý nejvyšší po hl. m. Praze (28,4 %). V roce 1995 se Středočeský kraj podílel na celorepublikové hodnotě 9,9 %, což byla až čtvrtá nejvyšší hodnota po hl. m. Praze, Moravskoslezském a Jihomoravském kraji.

Zatímco se podíl HPH v běžných cenách na celorepublikové hodnotě ve většině krajů mezi lety 1995 a 2022 snížil, Středočeský kraj byl jedním ze tří krajů (společně s Prahou a Jihomoravským krajem), kde nastal nárůst. V souhrnu došlo mezi lety 1995 a 2022 v České republice k 4,2násobnému zvýšení HPH, přičemž Středočeský kraj dosáhl druhého nejvyššího zvýšení, a to 4,9násobného, hned po hlavním městě Praze, kde se HPH zvýšila šestkrát. Třetí nejvyšší zvýšení (4,5násobné) zaznamenal Jihomoravský kraj.

#### Odvětvová struktura hrubé přidané hodnoty ve Středočeském kraji a ČR v letech 1995 a 2022



## KOMENTÁŘ

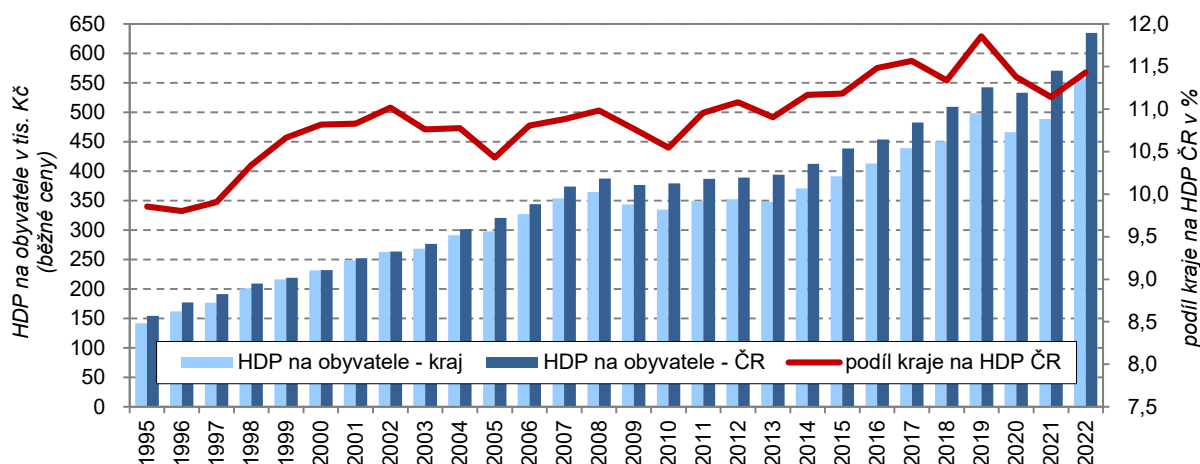
V porovnání se **strukturou HPH podle odvětví** za celou republiku se v roce 2022 vyznačoval Středočeský kraj nadprůměrným podílem odvětví průmyslu (v kraji to bylo 36,9 %, v ČR 27,0 %) a vyšší zastoupení měl v kraji i primární sektor (odvětví zemědělství, lesnictví a rybnářství se na HPH v kraji podílelo 2,5 %, zatímco v celé republice to bylo 2,1 %). V rámci služeb se nadprůměrným podílem HPH ve Středočeském kraji vyznačovalo odvětví obchod, doprava, ubytování a pohostinství (kraj 22,8 %, Česká republika 19,9 %) a činnosti v oblasti nemovitostí (kraj 10,8 %, Česká republika 9,3 %). Naopak podprůměrné bylo ve Středočeském kraji zastoupení odvětví stavebnictví (kraj 4,7 %, Česká republika 5,6 %), veřejná správa, vzdělání, zdravotní a sociální péče (kraj 12,7 %, ČR 16,0 %), profesní, vědecké, technické a administrativní činnosti (kraj 5,1 %, ČR 7,1 %), informační a komunikační činnosti (kraj 1,7 %, ČR 7,3 %) a odvětví peněžnictví a pojišťovnictví (kraj 1,0 %, ČR 3,7 %).

Mezi lety 1995 a 2022 došlo ke změnám v odvětvové struktuře HPH. Ve Středočeském kraji se výrazně zvyšoval podíl průmyslu na HPH, z 38,9 % v roce 1995 na 43,4 % v roce 2016, kdy byl podíl průmyslu na HPH ve Středočeském kraji nejvyšší. V dalších letech následoval pokles až na výsledných 36,9 % v roce 2022, což bylo o 2,0 p. b. méně než v roce 1995. V celé republice byl však pokles zastoupení průmyslu na HPH v roce 2022 (27,0 %) oproti roku 1995 (31,3 %) výraznější (o 4,3 p. b.). Nárůst byl mezi lety 1995 a 2022 v kraji zaznamenán v případě podílu odvětví obchodu, dopravy, ubytování a pohostinství na HPH (z 17,8 % na 22,8 %), naopak v ČR se jednalo o pokles (z 20,8 % na 19,9 %). K nárůstu také došlo (stejně jako v ČR) v odvětví činnosti v oblasti nemovitostí (z 9,0 % na 10,8 %) a profesní, vědecké, technické a administrativní činnosti (ze 4,3 % na 5,1 %). Naopak pokles podílu na HPH vykázala mezi roky 1995 a 2022 ve Středočeském kraji i České republice odvětví primárního sektoru (v kraji pokles z 5,1 % na 2,5 %) a stavebnictví (z 6,9 % na 4,7 %). Pokles byl v kraji (na rozdíl od celé republiky) zaznamenán v odvětví veřejné správy, vzdělání, zdravotní a sociální péče (z 13,0 % na 12,7 %) a peněžnictví a pojišťovnictví (z 1,7 % na 1,0 %).

### Regionální hrubý domácí produkt

Hodnota hrubého domácího produktu (HDP) dosáhla ve Středočeském kraji v roce 2022 výše 775,7 mld. Kč. Na jednoho obyvatele tak připadalo 557,6 tis. Kč (22 700 EUR), což byla 3. nejvyšší hodnota mezi kraji (po hl. m. Praze a Jihomoravském kraji).

### Hrubý domácí produkt na obyvatele ve Středočeském kraji a ČR v letech 1995–2022



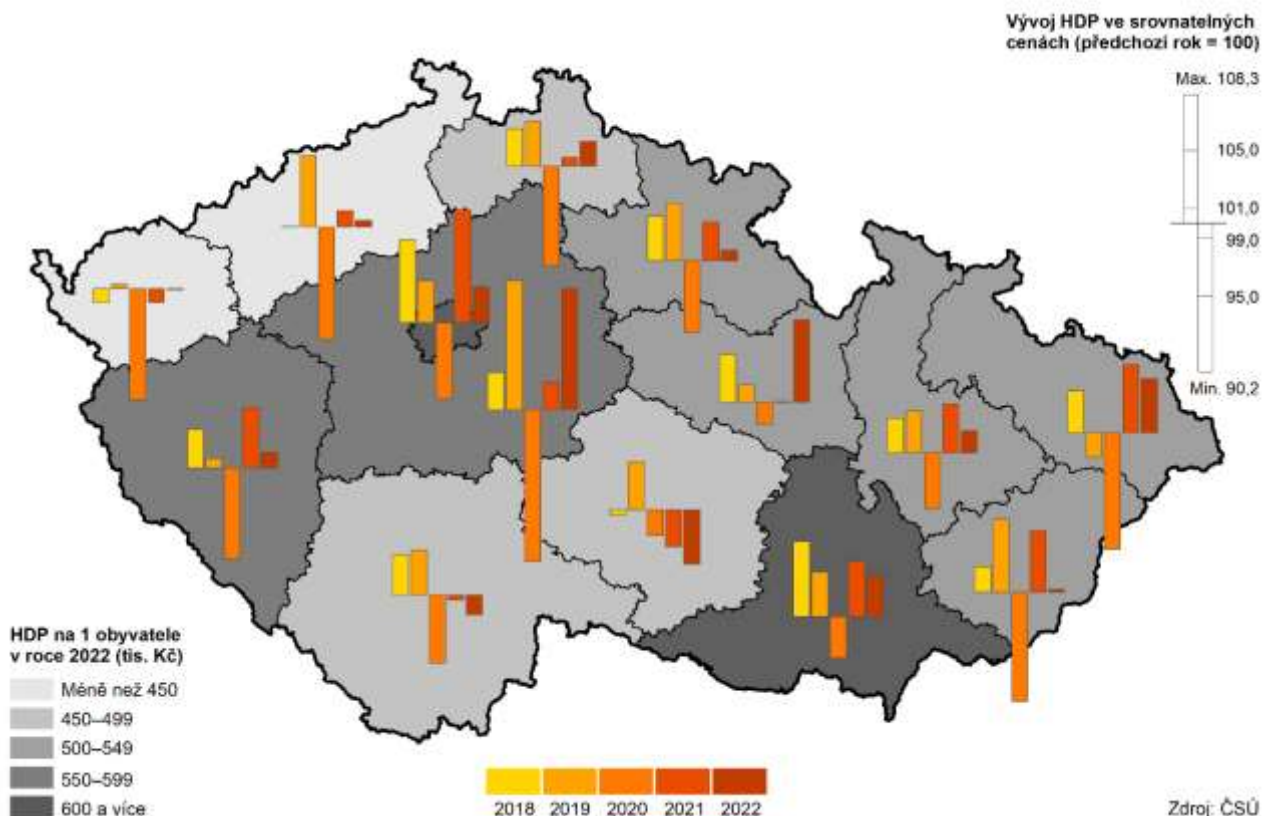
## KOMENTÁŘ

V druhé polovině 90. let posiloval Středočeský kraj z hlediska HDP svoje postavení v rámci celé republiky. Zatímco v roce 1995 se kraj na celorepublikové hodnotě podílel 9,9 %, v roce 2002 to bylo 11,0 %. Po období mírného poklesu a kolísání mezi lety 2003 a 2013 se hodnota podílu Středočeského kraje opět definitivně přehoupla v roce 2014 přes 11 % a nad touto hodnotou se od té doby stále drží. V roce 2019 vykázal Středočeský kraj historicky nejvyšší podíl na HDP České republiky – 11,9 %, v roce 2022 to bylo 11,4 %.

Zatímco v roce 1995 stál Středočeský kraj na 4. místě v podílu na republikovém HDP (po hl. m. Praze, Moravskoslezském a Jihomoravském kraji), od roku 1998 zaujímá druhé místo za hl. m. Prahou.

Vývoj Středočeského kraje z dlouhodobého pohledu dobře popisuje ukazatel vývoje regionálního **HDP ve srovnatelných cenách**, kdy je za základ brána hodnota z roku 1995 (100). V roce 2015 byla poprvé mezi kraji překročena hodnota 200, přes kterou se dostaly hl. m. Praha (212,9) a Středočeský kraj (203,3). V roce 2022 dosáhla hodnota pro Středočeský kraj 252,1, což bylo po Praze (258,6) nejvíce ze všech krajů, přičemž celorepublikový průměr činil 186,4 %.

### Regionální hrubý domácí produkt v krajích v letech 2018 až 2022

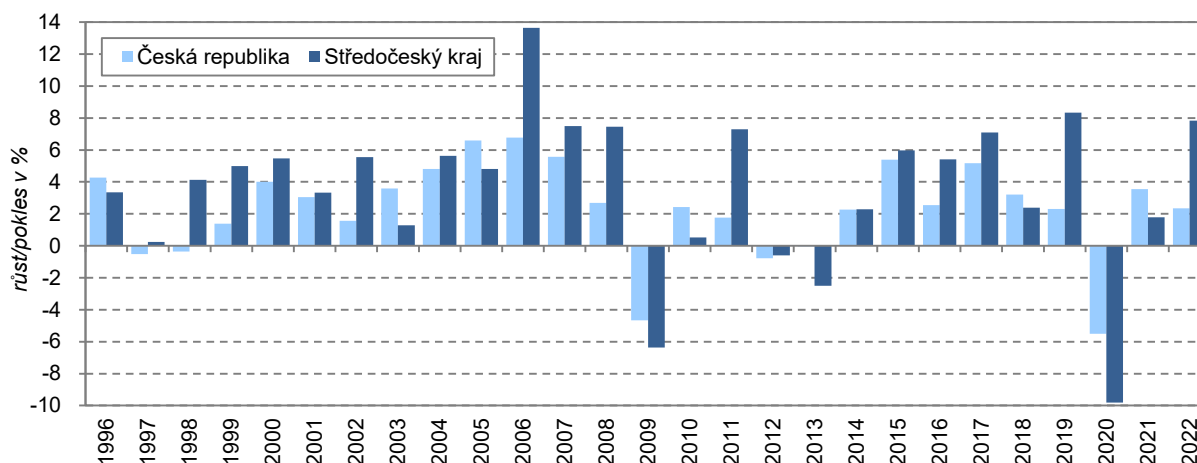


Z výše uvedeného vyplývá i vývoj postavení Středočeského kraje mezi ostatními regiony České republiky z hlediska hodnoty **HDP na obyvatele**. I v tomto ukazateli se postavení Středočeského kraje mezi lety 1995 a 2022 zlepšilo. Zatímco v roce 1995 se nacházel Středočeský kraj hodnotou dosaženého HDP na obyvatele

## KOMENTÁŘ

v porovnání s celorepublikovým průměrem (100 %) svými 91,9 % na 9. místě, v roce 2022 obsadil s podílem 87,8 % třetí místo za hl. m. Prahou (228,9 %) a Jihomoravským krajem (98,4 %).

### Meziroční růst/pokles HDP ve srovnatelných cenách ve Středočeském kraji a ČR v letech 1996–2022



V souvislosti s tím je možné sledovat i vývoj **meziročních změn regionálního HDP** ve srovnatelných cenách. V celém sledovaném období let 1995 až 2022 zaznamenal Středočeský kraj spolu s Pardubickým krajem po Praze nejvíce meziročních nárůstů, celkem vzrostl HDP třicetkrát (v Praze 24krát) oproti pouze čtyřem meziročním poklesům (v Praze třem). U celorepublikového HDP se jednalo o 22 nárůstů a 5 poklesů.

Nejvyšší meziroční nárůst HDP vykázal Středočeský kraj v roce 2006 (stejně jako ČR) – o 13,7 % (v ČR to bylo o 6,8 %), což byla zároveň nejvyšší zaznamenaná hodnota meziročního nárůstu HDP v celém sledovaném sedmadvacetiletém období mezi všemi kraji.

Naopak největší meziroční propad HDP bylo možné sledovat v roce 2020, což byl jediný rok, kdy zaznamenaly pokles všechny kraje. Ve Středočeském kraji se jednalo o pokles o 9,8 %, což byla nejvyšší hodnota meziročního poklesu HDP za celé sledované období od roku 1995 mezi všemi kraji.

Druhý nejvyšší meziroční propad HDP byl zaznamenán v roce 2009, tento rok zaznamenaly pokles všechny kraje kromě Ústeckého. Ve Středočeském kraji se tehdy snížil HDP o 6,4 %, což bylo po Moravskoslezském a Libereckém kraji nejvíce ze všech krajů. Po propadu v roce 2009 následoval v roce 2010 ve Středočeském kraji slabý nárůst (o 0,5 %) a vysoký nárůst v roce 2011 (o 7,3 %), což byla nejvyšší hodnota meziročního nárůstu mezi kraji v tomto roce. V letech 2012 a 2013 HDP Středočeského kraje meziročně klesal (o 0,6 % a o 2,5 %). V letech 2014 až 2017 byly opět zaznamenány meziroční nárůsty s nejvyšší hodnotou v posledním roce tohoto období (2017 o 7,1 %), přičemž dva meziroční nárůsty mezi lety 2015 a 2017 byly na žebříčku krajů první a druhý nejvyšší. V roce 2018 došlo ve Středočeském kraji k mírnému nárůstu HDP (o 2,4 %), ten byl následován rekordní hodnotou v roce 2019, kdy se jednalo o nejvyšší meziroční nárůst mezi kraji (o 8,3 %). Po poklesu v roce 2020 (nejvyšším mezi kraji) a mírném růstu v roce 2021 nastal v posledním sledovaném roce 2022 nejvyšší nárůst mezi kraji (o 7,8 %).

## KOMENTÁŘ

Při porovnání **HDP s průměrem 27 zemí Evropské unie** (EU27=100 %) dosáhla hodnota HDP na obyvatele v paritě kupní síly ve Středočeském kraji v roce 2022 celkem 79,4 %; nejvyšší hodnota byla zaznamenána v roce 2019, a to 85,6 %.

**Na jednoho zaměstnance** v hlavním pracovním poměru podle místa pracoviště připadala ve Středočeském kraji v roce 2022 hodnota HDP v běžných cenách ve výši 1 491,9 tis. Kč, což představovalo 104,1 % celorepublikového průměru, nejvíce po hl. m. Praze (168,8 %). V případě **zaměstnaných osob** (včetně sebezaměstnaných) podle místa pracoviště činilo HDP v kraji 1 233,6 tis. Kč na osobu, což představovalo 98,8 % celorepublikového průměru, nejvíce po hl. m. Praze (158,7 %).

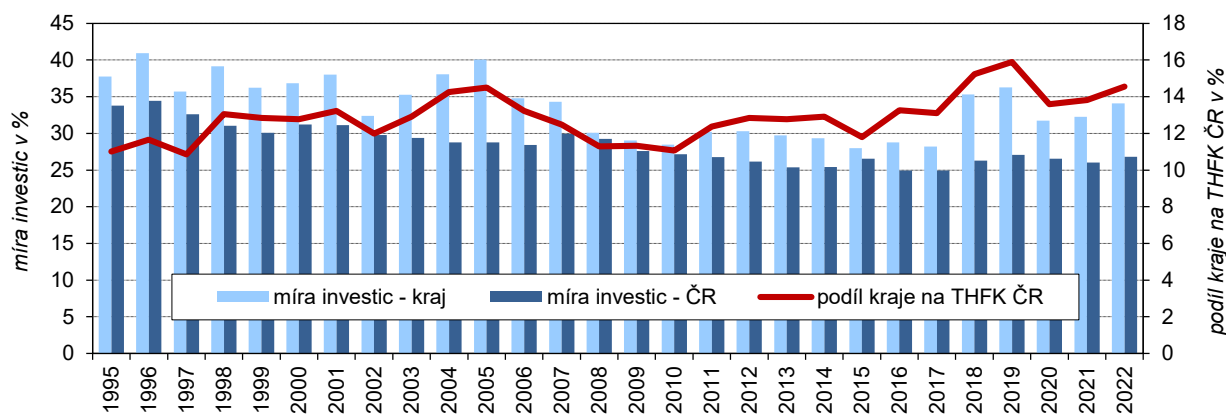
### Tvorba hrubého fixního kapitálu

Tvorba hrubého fixního kapitálu (THFK), ukazující na investiční aktivity v regionu, dosáhla ve Středočeském kraji v roce 2022 v běžných cenách historicky nejvyšší hodnotu 264,6 mld. Kč. To odpovídalo zastoupení na celorepublikové hodnotě ve výši 14,5 %, což byl po hl. m. Praze (30,5 %) druhý nejvyšší podíl mezi kraji. V letech 2008 až 2010 hodnota THFK ve Středočeském kraji klesala, v následujících dvou letech rostla a po poklesu v roce 2013 následoval až do roku 2019 neustálý růst, přičemž v roce 2020 byl zaznamenán pokles. V následujících dvou letech pak hodnota THFK vzrostla na své maximum. Hodnota THFK se mezi roky 1995 a 2022 zvýšila ve Středočeském kraji na 4,5násobek, což byl po Praze (6,3násobek) druhý nejvyšší nárůst.

**Na 1 obyvatele** připadla v roce 2022 hodnota THFK ve výši 190,2 tis. Kč, což řadilo Středočeský kraj na druhé místo za hl. m. Prahu (418,4 tis. Kč).

**Míra investic** (podíl tvorby hrubého fixního kapitálu na hrubém domácím produktu) se v celém sledovaném období let 1995 až 2022 pohybovala nad průměrem České republiky a v roce 2022 dosáhla hodnoty 34,1 % (ČR 26,8 %). Během celého období let 1995 až 2022 se hodnota míry investic ve Středočeském kraji ocitla celkem jedenáctkrát na prvním a jedenáctkrát na druhém místě mezi kraji, přičemž posledních devět let (2014 až 2022) byla středočeská míra investic mezi kraji sedmkrát nejvyšší. V porovnání s rokem 1995 klesla míra investic v roce 2022 ve všech krajích kromě Prahy (nárůst o 1,3 p. b.). Ve Středočeském kraji se míra investic během pětadvacetiletého období snížila o 3,6 p. b., zatímco v celém Česku to bylo o 7,0 p. b.

### Míra investic<sup>\*)</sup> ve Středočeském kraji a ČR v letech 1995–2022



<sup>\*)</sup> míra investic - podíl tvorby hrubého fixního kapitálu na hrubém domácím produktu



## KOMENTÁŘ

### Čistý disponibilní důchod domácností

Čistý disponibilní důchod domácností (ČDDD) v běžných cenách dosáhl v roce 2022 ve Středočeském kraji hodnoty 473,0 mld. Kč (19 254 mil. EUR), na jednoho obyvatele tak připadalo 340,0 tis. Kč, což byla po Praze (423,3 tis. Kč) druhá nejvyšší hodnota mezi kraji. Středočeský kraj se v celém období let 1995 až 2022 umísťoval hodnotou tohoto ukazatele na druhé pozici za Prahou. Přední místo si Středočeský kraj udržoval i celkovým podílem ČDDD na celorepublikové hodnotě tohoto ukazatele. V roce 2022 to bylo 13,5 %, nejvíce po hl. m. Praze (16,1 %). Druhou pozici mezi kraji si Středočeský kraj drží nepřetržitě od roku 2000, v předchozím období let 1995 až 1999 stál na třetím místě za regionem hlavního města a Moravskoslezským krajem.

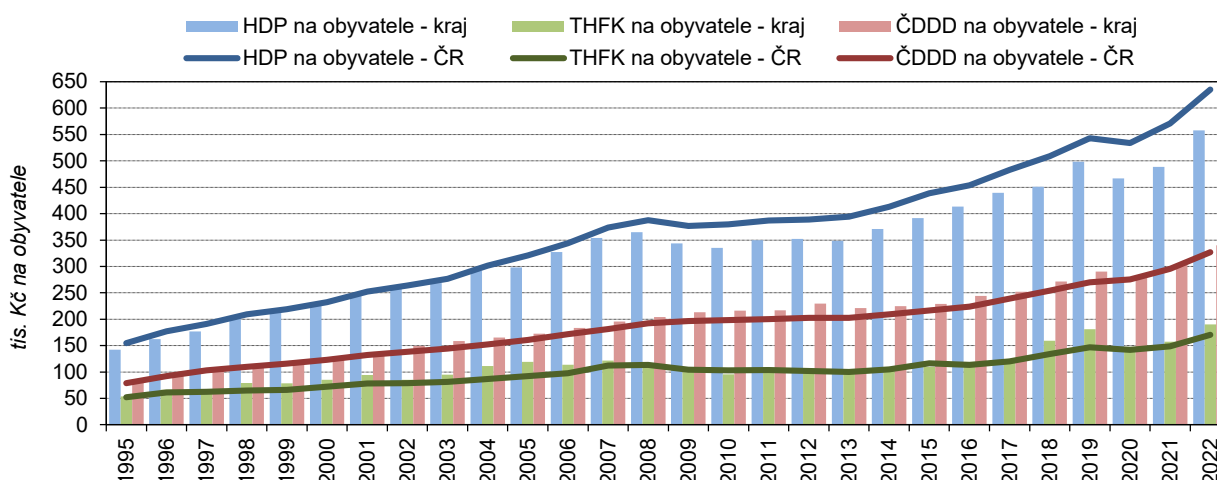
### Porovnání vývoje tvorby HDP a ČDDD na obyvatele

V případě porovnání vývoje hrubého domácího produktu a čistého disponibilního důchodu domácností je možné sledovat příznivější vývoj u čistého disponibilního důchodu domácností, který na rozdíl od HDP do velké míry naznačuje úroveň materiálního bohatství domácností trvale bydlících osob v jednotlivých regionech.

Čistý disponibilní důchod domácností na obyvatele se v celém sledovaném období let 1995 až 2022 pohyboval na vyšší úrovni než celorepublikový průměr a s výjimkou let 2013 a 2020 docházelo k jeho stálému nárůstu. Hodnota hrubého domácího produktu na obyvatele vykazovala ve Středočeském kraji naopak nižších hodnot než v případě celé republiky (stejně jako ve všech krajích kromě Prahy) a k poklesům došlo ve čtyřech letech (2009, 2010, 2013 a 2020).

Pokud vztáhneme ukazatele Středočeského kraje k průměru České republiky (HDP, ČDDD na obyvatele ČR=100 %), zaznamenáme příznivější vývoj rovněž u hodnot ČDDD na obyvatele, které se od roku 1998 pohybovaly nad hodnotou 103,2 % z roku 1995 (s výjimkou roku 2020). Naopak hodnoty HDP na obyvatele se pod hodnotou z roku 1995 (91,9 %) pohybovaly častěji, přičemž posledních čtrnáct let bylo souvislým obdobím, kdy na hodnotu z roku 1995 vůbec nedosáhly.

### Vývoj HDP, THFK a ČDDD<sup>1)</sup> na obyvatele ve Středočeském kraji a ČR v letech 1995–2022



<sup>1)</sup> HDP - hrubý domácí produkt, THFK - tvorba hrubého fixního kapitálu, ČDDD - čistý disponibilní důchod domácností

**KOMENTÁŘ**
**Makroekonomické ukazatele ve Středočeském kraji**

	1995	2000	2005	2010	2015	2018	2019	2020	2021	2022
<b>Hrubý domácí produkt (HDP)</b>										
v mil. Kč	157 294	258 133	342 648	421 122	517 227	613 447	686 735	649 595	680 552	775 682
v mil. EUR	4 533	7 251	11 505	16 656	18 961	23 919	26 752	24 564	26 543	31 575
v mil. PPS <sup>1)</sup>	11 812	14 960	19 267	23 309	28 739	33 623	36 913	34 152	35 736	39 142
vývoj ve srovnatelných cenách, předchozí rok=100	.	105,5	104,8	100,5	106,0	102,4	108,3	90,2	101,8	107,8
podíl kraje na HDP ČR (%)	9,9	10,8	10,4	10,5	11,2	11,3	11,9	11,4	11,1	11,4
<b>Hrubý domácí produkt na 1 obyvatele</b>										
v Kč	142 022	231 894	297 922	334 970	391 625	450 733	498 535	466 527	488 821	557 641
v EUR	4 093	6 514	10 003	13 248	14 356	17 575	19 421	17 641	19 065	22 700
v PPS <sup>1)</sup>	10 665	13 440	16 752	18 541	21 760	24 704	26 797	24 527	25 668	28 140
průměr ČR = 100	91,9	99,8	92,8	88,2	89,3	88,5	91,8	87,4	85,6	87,8
průměr EU 27 <sup>2)</sup> v PPS <sup>1)</sup> = 100	71,6	73,2	76,1	74,5	79,1	81,5	85,6	81,6	78,5	79,4
<b>Hrubý domácí produkt na 1 zaměstnance</b>										
v Kč	363 629	636 473	832 138	940 792	1 163 806	1 205 068	1 371 224	1 302 438	1 363 411	1 491 891
průměr ČR = 100	102,6	110,8	105,9	100,2	111,2	103,6	110,8	105,1	103,9	104,1
<b>Hrubý domácí produkt na 1 zaměstnaného</b>										
v Kč	315 936	529 154	673 181	766 015	902 559	995 266	1 114 327	1 071 476	1 114 621	1 233 556
průměr ČR = 100	101,0	107,8	100,9	97,0	101,1	99,6	104,5	100,2	97,8	98,8
<b>Hrubá přidaná hodnota (HPH)</b>										
v mil. Kč	142 912	235 147	309 897	381 113	465 765	552 831	620 497	591 230	618 402	703 477
v tom podíl odvětví (%)										
zemědělství, lesnictví a rybníkářství	5,1	3,6	3,0	2,3	3,1	2,5	2,3	2,5	2,5	2,5
průmysl	38,9	39,0	36,9	38,3	42,5	40,7	42,3	38,0	37,0	36,9
stavebnictví	6,9	5,0	5,9	6,1	4,9	5,0	4,6	4,7	4,8	4,7
služby	49,2	52,4	54,3	53,3	49,5	51,8	50,7	54,7	55,8	55,9
<b>Tvorba hrubého fixního kapitálu (THFK)</b>										
v mil. Kč	59 387	95 062	137 205	119 943	144 869	216 675	249 193	206 052	219 544	264 554
v mil. EUR	1 712	2 670	4 607	4 744	5 311	8 448	9 708	7 792	8 563	10 769
podíl kraje na THFK České republiky (%)	11,0	12,8	14,5	11,1	11,8	15,2	15,9	13,6	13,8	14,5
<b>Tvorba hrubého fixního kapitálu na 1 obyvatele</b>										
v Kč	53 621	85 399	119 296	95 406	109 689	159 203	180 902	147 983	157 692	190 189
průměr ČR = 100	102,7	117,9	129,1	92,6	94,2	118,9	123,1	104,5	106,2	111,8
<b>Čistý disponibilní důchod domácností (ČDDD)</b>										
v mil. Kč	89 954	144 334	198 150	271 667	302 523	369 811	399 542	389 358	424 676	472 993
podíl kraje na ČDDD České republiky (%)	11,1	11,4	12,0	13,0	13,2	13,7	13,9	13,2	13,5	13,5
<b>Čistý disponibilní důchod domácností na 1 obyvatele</b>										
v Kč	81 220	129 663	172 285	216 090	229 059	271 720	290 048	279 629	305 033	340 037
průměr ČR = 100	103,2	105,4	107,0	108,9	105,8	107,0	107,6	101,6	103,3	104,1

<sup>1)</sup> PPS - standard kupní síly

<sup>2)</sup> EU27 - 27 členských států EU

## KOMENTÁŘ

### Zdroje:

[Databáze regionálních účtů](#)

[HDP, národní účty](#)

### Kontakt:

Mgr. Iva Šnejdová  
oddělení informačních služeb  
Krajská správa ČSÚ pro Středočeský kraj  
T 274 054 175  
E [infoservisstc@czso.cz](mailto:infoservisstc@czso.cz)