

KOMENTÁŘ

12. prosince 2023

Pohyb obyvatel ve Středočeském kraji v 1. až 3. čtvrtletí 2023

Počet obyvatel Středočeského kraje se během ledna až září roku 2023 zvýšil o 12 722 osob. Podle předběžných výsledků žilo ve Středočeském kraji koncem září roku 2023 celkem 1 452 113 obyvatel.

Zatímco v loňském roce byl zaznamenán citelný příliv obyvatel z Ukrajiny s udělenou dočasnou ochranou a stěhováním získal během ledna až září 2022 Středočeský kraj 47 952 obyvatel, letos za prvních devět měsíců přibylo ve Středočeském kraji migrací 13 407 osob. I přes tento meziroční pokles o 72,0 % se jednalo o nejvyšší přírůstek stěhováním po roce 2008. Přirozenou měnou ubylo 685 obyvatel, převaha zemřelých osob nad živě narozenými dětmi se meziročně prohloubila téměř 4,7násobně. Oproti lednu až září loňského roku se téměř o desetinu (o 9,2 %) snížil počet živě narozených dětí, meziročně o 3,9 % méně bylo i zemřelých, počet sňatků se snížil o 13,3 %. O 80,4 % poklesl přírůstek stěhováním ze zahraničí, o 24,1 % bylo nižší i saldo stěhování s ostatními regiony České republiky.

Největší nárůst počtu obyvatel v přepočtu na tisíc obyvatel zaznamenaly správní obvody ORP Český Brod, Brandýs nad Labem-Stará Boleslav a Mladá Boleslav, jediným správním obvodem ORP v kraji, v němž se počet obyvatel snížil, byly Sedlčany, celkově nejnižší nárůst počtu obyvatel zaznamenaly správní obvody ORP Kolín a Kutná Hora.

K 30. září 2023 žilo ve Středočeském kraji podle předběžné demografické bilance **1 452 113 obyvatel**. Během prvních devíti měsíců roku 2023 **se počet obyvatel kraje zvýšil o 12 722 osob** (mužů přibylo 5 629, žen 7 093), což byl o 73,4 % menší celkový přírůstek než ve stejném období předchozího roku.

Tab. 1 Obyvatelstvo Středočeského kraje v 1. až 3. čtvrtletí (absolutně, relativně, meziroční změny)

Ukazatel	Počet absolutně			Počet na 1 000 obyvatel	
	2022	2023 ^{p)}	Rozdíl 2023 ^{p)} -2022	2022	2023 ^{p)}
Sňatky	6 156	5 339	-817	5,8	4,9
Rozvody	2 272	2 018	-254	2,1	1,9
Živě narození	10 315	9 364	-951	9,7	8,7
z toho mimo manželství ¹⁾	4 865	4 259	-606	47,2	45,5
Zemřelí	10 461	10 049	-412	9,9	9,3
z toho do 1 roku ²⁾	19	22	3	1,8	2,3
Přistěhovalí	61 839	37 879	-23 960	58,4	35,0
Vystěhovalí	13 887	24 472	10 585	13,1	22,6
Přirozený přírůstek	-146	-685	-539	-0,1	-0,6
Přírůstek stěhováním	47 952	13 407	-34 545	45,3	12,4
z toho s ostatními regiony ČR	7 096	5 389	-1 707	6,7	5,0
z toho se zahraničím	40 856	8 018	-32 838	38,6	7,4
Celkový přírůstek	47 806	12 722	-35 084	45,2	11,8
Počet obyvatel k 30. 9.	1 434 630	1 452 113	17 483	x	x
Střední stav obyvatelstva	1 414 755	1 447 073	32 318	x	x

Poznámky:

^{p)} Za rok 2023 se jedná o předběžné údaje; údaje z roku 2022 jsou definitivní.

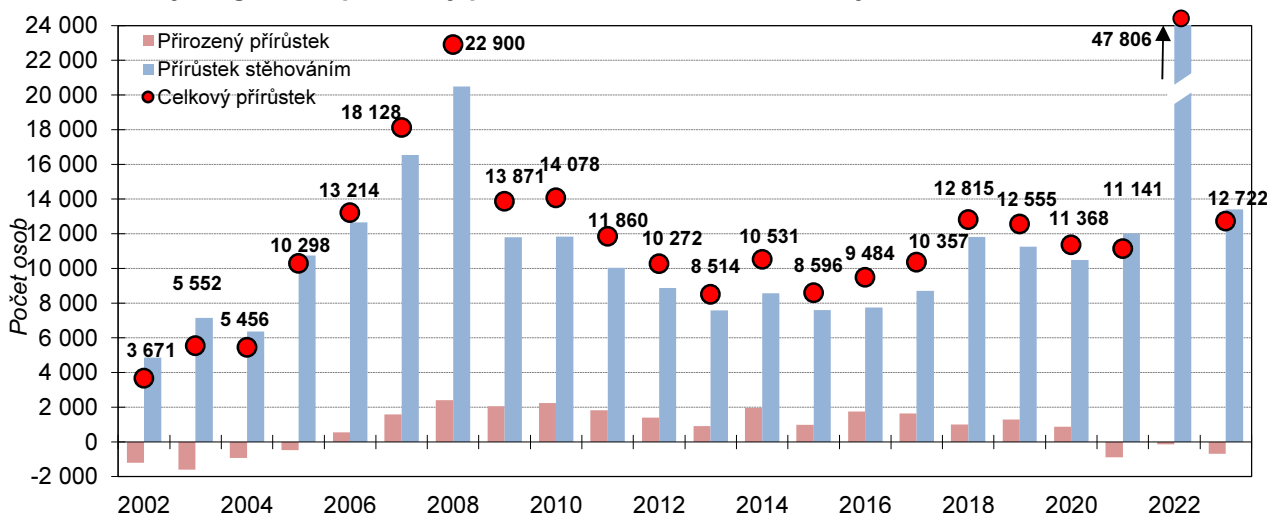
¹⁾ Relativní údaj udává podíl živě narozených dětí mimo manželství (v %).

²⁾ Relativní údaj je na 1 000 živě narozených.

KOMENTÁŘ

K nárůstu **počtu obyvatel** během prvních devíti měsíců letošního roku došlo ve 12 krajích republiky. Největší nárůst jak v absolutním vyjádření (19 810 obyvatel), tak i v přepočtu na tisíc obyvatel (19,3 ‰) zaznamenala Praha. Následovaly kraje Středočeský (12 722 osob), Jihomoravský (7 093 obyvatel), Plzeňský (5 793 osob), Vysočina (2 821 obyvatel), Jihočeský (2 033 osob) a Pardubický (1 489 obyvatel). Jediné dva kraje, v nichž se počet obyvatel v 1. až 3. čtvrtletí letošního roku snížil, byly Ústecký (o 2 113) a Moravskoslezský kraj (o 62 osob). V přepočtu na tisíc obyvatel přibýlo kromě Prahy (19,3 ‰) nejvíc osob v krajích Plzeňském (12,7 ‰), Středočeském (11,8 ‰), Jihomoravském (7,8 ‰) a v Kraji Vysočina (7,3 ‰); největší relativní pokles zaznamenaly kraje Ústecký (-3,5 ‰) a Moravskoslezský (-0,1 ‰), nejnižší nárůst pak kraj Zlínský (0,7 ‰).

Graf 1: Celkový, migrační a přirozený přírůstek ve Středočeském kraji v 1. až 3. čtvrtletí 2002 až 2023



Nárůst počtu obyvatel Středočeského kraje zajistilo v 1. až 3. čtvrtletí roku 2023 pouze **stěhování**, v důsledku něhož přibýlo v kraji 13 407 obyvatel, což však bylo meziročně o 34 545 méně, tj. o 72,0 %. Vyšší podíl (59,8 %, 8 018 osob) na přírůstku stěhováním měl migrační přírůstek ze zahraničí, u něhož však došlo k meziročnímu poklesu o 80,4 % (o 32 838 osob). Mírnější pokles, o 24,1 % (o 1 707 osob), zaznamenal přírůstek stěhováním s ostatními regiony České republiky, odkud získal Středočeský kraj 5 389 osob. V prvních devíti měsících roku 2023 se do Středočeského kraje přistěhovalo celkem 37 879 osob, což bylo o 38,7 % méně než ve stejném období loňského roku. U vystěhovalých osob, kterých bylo celkem 24 472, došlo naopak k nárůstu, meziročně jich bylo o 76,2 % více.

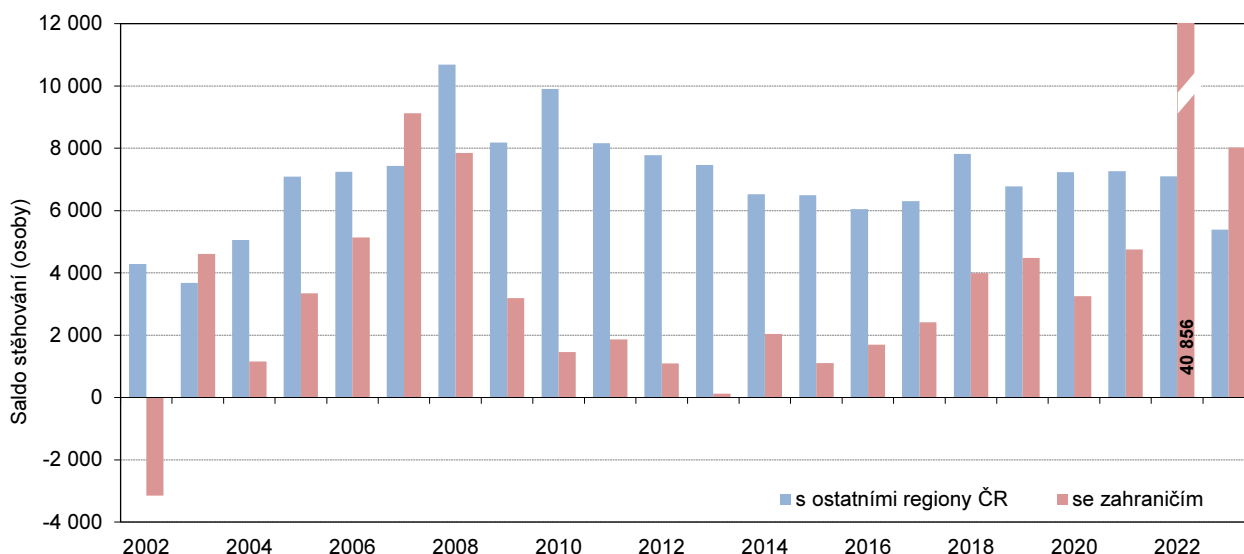
Přirozenou měnou se během ledna až září 2023 počet obyvatel Středočeského kraje snížil o 685 osob, ve stejném období roku 2022 dosáhl přirozený úbytek výše 146 osob, přičemž v prvních devíti měsících roku 2021 byl počet zemřelých osob oproti živě narozeným dětem ve Středočeském kraji následkem zvýšené úmrtnosti v důsledku onemocnění covid-19 vyšší o 878. Na tomto téměř 4,7násobně vyšším přirozeném úbytku za leden až září roku 2023 v porovnání s prvními devíti měsíci roku 2022 měl hlavní podíl meziroční pokles počtu živě narozených dětí o 9,2 %, od ledna do září přišlo na svět celkem 9 364 dětí. Během prvních devíti měsíců roku 2023 zemřelo celkem 10 049 osob, což bylo meziročně o 3,9 % méně.

Při **relativním vyjádření** složek pohybu obyvatel (tj. v **přepočtu na tisíc obyvatel**) se Středočeský kraj zařadil v 1. až 3. čtvrtletí roku 2023 na přední pozice mezi kraji republiky. Na tisíc obyvatel vykázal třetí nejvyšší přírůstek obyvatel stěhováním, jakož i celkový nárůst počtu obyvatel, a to po hl. m. Praze a Plzeňském kraji.

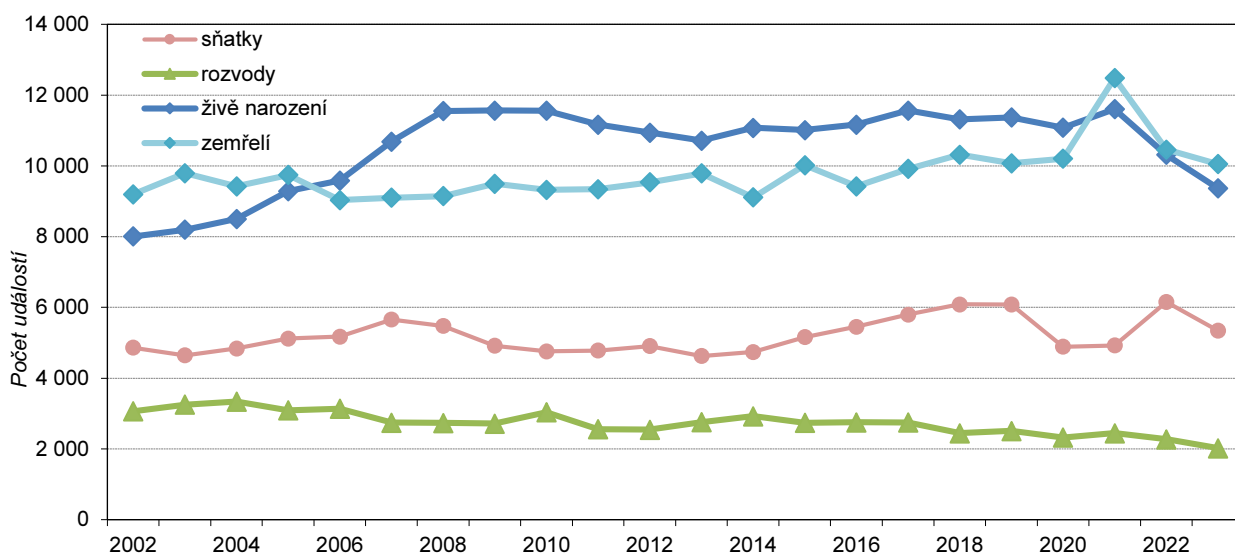
KOMENTÁŘ

Na druhé pozici se Středočeský kraj umístil v případě nejvyššího relativního počtu přistěhovaných i vystěhovaných osob, kromě toho zaznamenal i nejnižší přirozený úbytek (pouze v Praze se z krajů narodilo více dětí, než kolik zemřelo osob) a druhý nejnižší počet zemřelých osob (po Praze). Počet sňatků v přepočtu na tisíc obyvatel byl ve Středočeském kraji čtvrtý nejnižší, v případě rozvodů byla naopak krajská hodnota čtvrtá nejvyšší.

Graf 2: Saldo stěhování s ostatními regiony ČR a se zahraničím ve Středočeském kraji v 1. až 3. čtvrtletí 2002 až 2023



Graf 3: Sňatky, živě narození, zemřelí a přirozený přírůstek (úbytek) ve Středočeském kraji v 1. až 3. čtvrtletí 2002 až 2023



Počet sňatků (5 339) se ve Středočeském kraji snížil během prvních devíti měsíců roku 2023 oproti stejnému období roku 2022 o 13,3 %. **Počet rozvodů** ve Středočeském kraji dosáhl během ledna až září roku 2023 celkem 2 018, meziročně o 11,2 % méně.

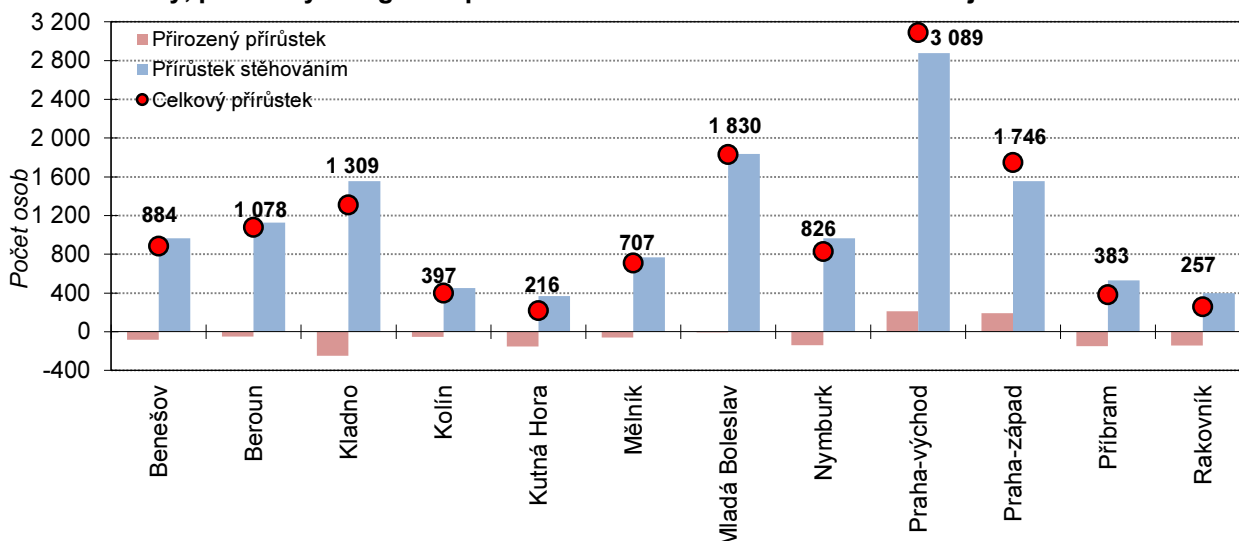
KOMENTÁŘ

Podíl dětí narozených mimo manželství meziročně snížil o 1,7 procentního bodu na 45,5 %, stále tak zůstal pod celorepublikovým průměrem (47,3 %). Mezi kraji se jednalo o pátou nejnižší hodnotu. Nejvíce děti se narodilo mimo manželství v krajích Ústeckém (63,2 %), Karlovarském (57,8 %) a Libereckém (52,3 %), nejméně naopak v Praze (38,6 %), ve Zlínském (41,6 %) a Jihomoravském kraji (42,7 %). Z hlediska **pořadí narození** tvořily ve Středočeském kraji prvorozené děti 45,7 % všech živě narozených dětí, druhozených bylo 41,5 % a třetích a vyšších pořadí 12,8 %.

Nejlidnatějším **okresem** Středočeského kraje byl k 30. září 2023 okres Praha-východ se 201 401 obyvateli, kde zároveň došlo během prvních devíti měsíců roku 2023 k největšímu celkovému nárůstu počtu obyvatel (o 3 089 osob) a zároveň počet obyvatel tohoto okresu poprvé překonal 200tisícovou hranici. Z pohledu lidnatosti následovaly ve Středočeském kraji okresy Kladno (170 017 obyvatel), Praha-západ (159 981 osob), Mladá Boleslav (135 706 obyvatel), Příbram (117 937 osob), Mělník (113 807 obyvatel), Kolín (107 665 osob), Nymburk (106 289 obyvatel), Benešov (103 112 osob) a Beroun (101 595 obyvatel). Nejméně lidnatým okresem byl okres Rakovník (56 315 obyvatel k 30. září 2023). Kromě Rakovníka stotisícovou hranici počtu obyvatel nepřekročil ještě okres Kutná Hora (78 288 osob).

Ze 26 **správních obvodů obcí s rozšířenou působností (ORP)** v kraji zaznamenal během 1. až 3. čtvrtletí letošního roku v přepočtu na tisíc obyvatel jako jediný pokles správní obvod ORP Sedlčany (-2,2 ‰), na opačné straně se nacházely s největšími nárůsty počtu obyvatel správní obvody ORP Český Brod (o 22,5 ‰), Brandýs nad Labem-Stará Boleslav (o 21,6 ‰) a Mladá Boleslav (o 20,4 ‰).

Graf 4: Celkový, přirozený a migrační přírůstek v okresech Středočeského kraje v 1. až 3. čtvrtletí 2023



Na nárůstu počtu obyvatel Středočeského kraje se v prvních devíti měsících roku 2023 podílely citelně **okresy Praha-východ a Praha-západ** (nárůst o 3 089, resp. o 1 746 osob). Jejich podíl na celkovém přírůstku obyvatelstva Středočeského kraje činil v prvních devíti měsících letošního roku 38,0 % (za stejné období roku 2022 to bylo 31,6 %). Okresy Praha-východ a Praha-západ zaznamenaly během 1. až 3. čtvrtletí 2023 společně s hl. m. Prahou jako jediné v republice přirozený přírůstek (v okrese Praha-východ se narodilo o 210 dětí více, než kolik zemřelo osob, v okrese Praha-západ to bylo o 190 více). Kromě toho okresy Praha-západ a Praha-východ během prvních devíti měsíců letošního roku zaznamenaly následkem relativně příznivé

KOMENTÁŘ

věkové struktury obyvatelstva v přepočtu na tisíc obyvatel nejnižší hodnoty počtu zemřelých osob mezi všemi okresy ČR (v okrese Praha-východ to bylo 7,1 ‰, v okrese Praha-západ pak 7,3 ‰).

Až na okresy Praha-východ a Praha-západ zaznamenaly všechny okresy Středočeského kraje v prvních devíti měsících roku 2023 převahu počtu zemřelých osob nad živě narozenými dětmi. To znamená, že přirozenou měnou obyvatel ubylo, naopak stěhováním všechny okresy Středočeského kraje nové obyvatele získaly. Nárůst počtu obyvatel o více než tisíc osob zaznamenaly okresy Praha-východ (o 3 089 osob), Mladá Boleslav (o 1 830 obyvatel), Praha-západ (o 1 746 osob), Kladno (o 1 309 obyvatel) a Beroun (o 1 078 osob), o více než 500 to bylo v okresech Benešov (o 884 osob), Nymburk (o 826 obyvatel) a Mělník (o 707 osob), o více než 300 to bylo v okresech Kolín (o 397 osob) a Příbram (o 383 obyvatel), zatímco nejméně se zvýšil počet obyvatel v okresech Kutná Hora (o 216 obyvatel) a Rakovník (o 257 osob).

Nejvíce živě narozených dětí v přepočtu na tisíc obyvatel přišlo během ledna až září 2023 na svět v okresech Kolín (9,1 ‰), Mělník (9,0 ‰) a Praha-západ (8,9 ‰), nejméně v okresech Rakovník (8,2 ‰), Kladno (8,4 ‰), Nymburk a Kutná Hora (shodně 8,4 ‰). Hodnoty úmrtnosti se pohybovaly mezi 7,1 ‰ v okrese Praha-východ a 11,6 ‰ v okrese Rakovník. Nejvyšší přírůstek stěhováním (v přepočtu na tisíc obyvatel) byl v 1. až 3. čtvrtletí roku 2023 zaznamenán v okresech Praha-východ (19,2 ‰) a Mladá Boleslav (18,2 ‰), nejnižší v okresech Kolín (5,6 ‰) a Příbram (6,0 ‰). Nejvyšší zastoupení dětí narozených mimo manželství zaznamenaly okresy Příbram (49,6 %) a Mělník (49,3 %), nejméně dětí neprovdaným ženám přišlo na svět v okrese Praha-východ (39,4 %), což byla mezi všemi okresy u nás čtvrtá nejnižší hodnota.

Metodická poznámka:

Veškeré údaje se týkají občanů České republiky a cizinců s trvalým pobytem v České republice, občanů třetích zemí s přechodným pobytem na území České republiky na základě dlouhodobého víza (nad 90 dnů) nebo povolení k dlouhodobému pobytu, občanů zemí EU, Norska, Švýcarska, Islandu, Lichtenštejnska a jejich rodinných příslušníků s hlášeným přechodným pobytem na území České republiky a cizinců s platným azylem v České republice. Od roku 2022 jsou do obyvatelstva zahrnovány osoby s udělenou dočasnou ochranou v České republice s obvyklým pobytem v ČR. Údaje zohledňují rovněž události (sňatky, narození a úmrtí) českých občanů s trvalým pobytem na území ČR, které nastaly v cizině a byly zaregistrovány zvláštní matrikou v Brně.

Veškeré údaje za rok 2023 jsou předběžné.

Další informace obsahuje:

Datová sada

[130062-23: Stav a pohyb obyvatelstva v ČR – 1. až 3. čtvrtletí 2023](#)

Rychlá informace

[Pohyb obyvatelstva – 1. až 3. čtvrtletí 2023](#)

Kontakt:

Ing. Mgr. Pavel Hájek

vedoucí oddělení

oddělení informačních služeb, Krajská správa ČSÚ pro Středočeský kraj

T 274 054 175

E infoservisstc@czso.cz