

Průměrná hrubá měsíční mzda* ve 4. čtvrtletí 2012

- Průměrná hrubá měsíční mzda **ve 4. čtvrtletí 2012** vzrostla ve Středočeském kraji v porovnání se stejným obdobím loňského roku o 2,7 % na hodnotu 26 227 Kč. Meziroční nárůst byl ve srovnání s průměrnou celorepublikovou hodnotou o 1 procentní bod nižší. Výši průměrné mzdy se kraj zařadil na třetí místo za Hl. m. Prahu a Jihomoravský kraj.

Ve **4. čtvrtletí 2012** činila průměrná hrubá měsíční nominální mzda na přepočtené počty zaměstnanců v celém národním hospodářství ve Středočeském kraji **26 227 Kč**, což je ve srovnání se stejným obdobím minulého roku o 2,7 % více (tj. o 694 Kč).

V porovnání s celostátním průměrem byla průměrná hrubá měsíční nominální mzda ve Středočeském kraji ve 4. čtvrtletí roku 2012 o 3,5 % (tj. o 943 Kč) nižší než průměr v celé republice (27 170 Kč) a byla po Hl. m. Praze (35 521 Kč) a Jihomoravském kraji (26 405 Kč) nejvyšší ze všech krajů České republiky. Hodnota meziročního nárůstu mezd ve Středočeském kraji (o 2,7 %) byla o 1 procentní bod nižší, než kolik činila ve 4. čtvrtletí 2012 průměrná celorepubliková hodnota.

Mzdy v krajích ČR ve 4. čtvrtletí 2012 v přepočtu na plně zaměstnané osoby (předběžné údaje)

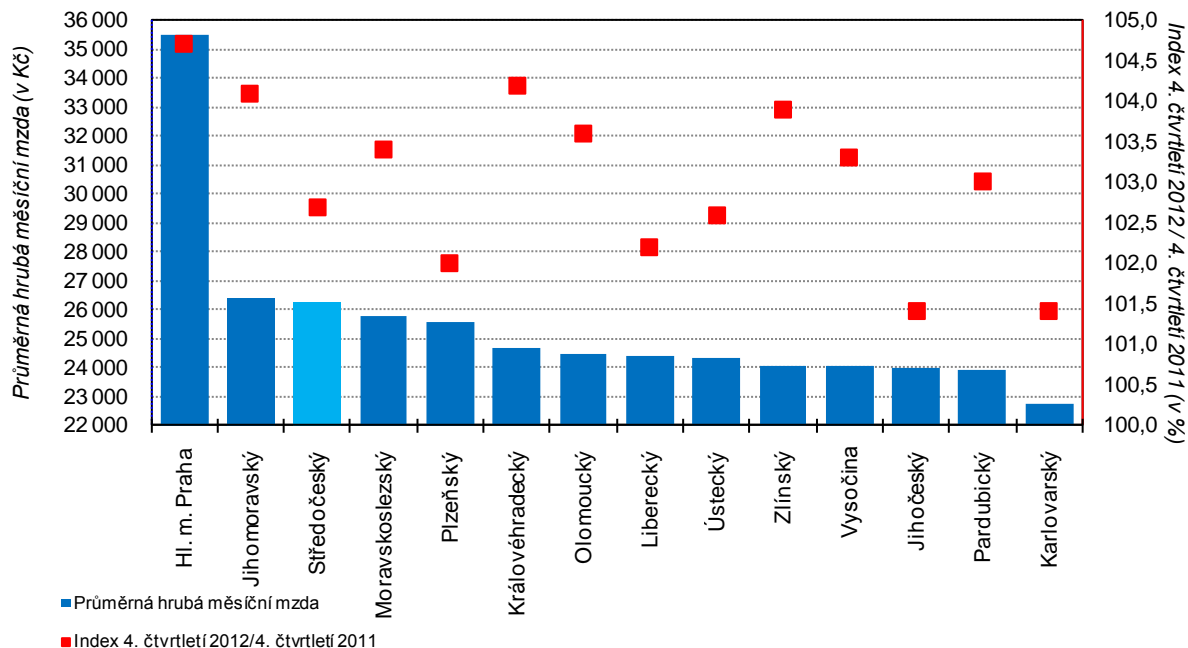
(pracovištní metoda)

kraj	Zaměstnanci a průměrné mzdy (přepočtené počty)					
	Průměrný evidenční počet zaměstnanců (v tis.)			Průměrná měsíční mzda v Kč		
	skutečnost		index 2012/2011	skutečnost		index 2012/2011
	4. čtvrtletí 2012	4. čtvrtletí minulého roku		4. čtvrtletí 2012	4. čtvrtletí minulého roku	
Česká republika	3 761,9	3 801,8	98,9	27 170	26 206	103,7
v tom kraje:						
Hl. m. Praha	758,1	751,1	100,9	35 521	33 914	104,7
Středočeský	359,8	361,8	99,4	26 227	25 533	102,7
Jihočeský	214,5	217,0	98,9	24 004	23 674	101,4
Plzeňský	202,6	203,0	99,8	25 591	25 083	102,0
Karlovarský	90,8	93,0	97,6	22 747	22 425	101,4
Ústecký	241,0	248,3	97,1	24 321	23 707	102,6
Liberecký	137,8	139,1	99,0	24 386	23 854	102,2
Královéhradecký	183,6	186,5	98,5	24 675	23 684	104,2
Pardubický	173,5	176,9	98,1	23 900	23 212	103,0
Vysočina	165,6	168,0	98,5	24 023	23 265	103,3
Jihomoravský	425,9	431,8	98,6	26 405	25 366	104,1
Olomoucký	205,1	208,0	98,6	24 465	23 612	103,6
Zlínský	189,6	192,2	98,7	24 042	23 150	103,9
Moravskoslezský	411,7	422,8	97,4	25 810	24 963	103,4

* Průměrná hrubá měsíční mzda je podíl mzdových prostředků (vč. příplatků za přesčas, odměn, náhrad mzdy atd.) připadající na jednoho zaměstnance za měsíc. Nevypovídá tedy o výplatě jednoho konkrétního zaměstnance. Výsledky strukturálních statistik, kdy jsou k dispozici údaje o výdělcích jednotlivých zaměstnanců, uvádějí, že zhruba dvě třetiny zaměstnanců mají mzdu nižší než je celostátní průměr. Nelze zapomenout, že z hrubé mzdy jsou zaměstnavatelem za zaměstnance ještě odvedeny příslušné částky na zdravotní pojištění a sociální zabezpečení, politiku zaměstnanosti a zálohy na daně z příjmu, zaměstnanci je vyplácena mzda čistá.

Průměrný evidenční počet zaměstnanců přepočtený je přepočtem průměrného evidenčního počtu zaměstnanců ve fyzických osobách podle délky jejich pracovních úvazků na zaměstnavatelem stanovenou (plnou) pracovní dobu.

**Průměrná hrubá měsíční mzda a její meziroční nárůst podle pracovištní metody
v krajích České republiky ve 4. čtvrtletí 2012 (předběžné údaje)**



Za celý rok 2012 dosáhla průměrná mzda ve Středočeském kraji výše 24 749 Kč, v meziročním srovnání činil přírůstek 684 Kč (2,8 %).

Další informace naleznete zde:

Rychlá informace:

<http://www.czso.cz/csu/csu.nsf/informace/cpmz031113.doc>

Komentář: Vývoj průměrných mezd zaměstnanců ve 4. čtvrtletí 2012:

<http://www.czso.cz/csu/csu.nsf/informace/cpmz031113analiza13.doc>

Analýza: struktura mezd zaměstnanců v roce 2012 (předběžné výsledky):

http://www.czso.cz/csu/csu.nsf/informace/cpmz031113analiza_113.doc

Navazující výstupy:

publikace Evidenční počet zaměstnanců a jejich mzdy (4. čtvrtletí 2012); kód publikace e-3106-12; bude zveřejněna na http://www.czso.cz/csu/2012edicniplan.nsf/s/2012-E_3 dne 2. dubna 2013.

Metodika:

Od roku 2011 přistoupil ČSÚ ke změně v publikování územně tříděných dat v oblasti statistiky trhu práce. Dříve užívaná podniková metoda byla nahrazena metodou pracovištní, která poskytuje pravdivější regionální pohled na trh práce. K této změně bylo možno přistoupit vzhledem ke zkvalitnění používaných matematicko-statistických metod (modelů), které využívají jednak informace z ročních výkazů (zjištěné přímo od podniků/organizací) o rozložení počtu zaměstnanců a jejich mezd do krajů podle místa skutečného pracoviště zaměstnanců, jakož i administrativní zdroje.

Rozdíl mezi pracovištní a podnikovou metodou:

Pracovištní metoda: územní zařazení počtu zaměstnanců a jejich mezd do kraje je provedeno podle místa skutečného pracoviště zaměstnanců. Pracovištní metoda poskytuje pravdivější pohled na trh práce než dříve zveřejňovaná podniková metoda.

Podniková metoda: územní zařazení celého podniku/organizace do kraje je provedeno podle kraje, v němž sídlí ústředí vykazujícího ekonomického subjektu.