

## KOMENTÁŘ

21. března 2023

### Pohyb obyvatel ve Středočeském kraji v roce 2022

Počet obyvatel Středočeského kraje vzrostl během roku 2022 o 12,0 tis. osob, koncem roku 2022 v něm žilo celkem 1 398 838 obyvatel, což bylo nejvíce ze všech krajů. Bilance obyvatel nezahrnuje osoby, kterým byla udělena dočasná ochrana v souvislosti s ozbrojeným konfliktem na Ukrajině. Podle údajů Cizineckého informačního systému mělo ke konci loňského roku tento typ pobytového oprávnění ve Středočeském kraji 61,3 tis. osob. Nárůst počtu obyvatel v loňském roce byl o 15,7 % nižší než v roce 2021, i přesto byl mezi všemi kraji nejvyšší. V záporných hodnotách byl, obdobně jako v letech 2020 a 2021, přirozený přírůstek, zemřelo o 1 091 osob více, než kolik se živě narodilo dětí. Přírůstek stěhováním dosáhl 13 105 osob a byl meziročně o 17,2 % nižší.

Přírůstek obyvatel stěhováním zajišťovalo více saldo stěhování z ostatních krajů republiky (8 536 osob); saldo vnitřního stěhování bylo meziročně o 3,3 % nižší. Citelný pokles, a to o více než třetinu (34,8 %), však zaznamenal přírůstek stěhováním ze zahraničí (4 569 osob). Na svět přišlo v porovnání s rokem 2021 o 12,3 % dětí méně. Počet zemřelých byl oproti roku 2021 nižší o 14,1 %. Meziroční nárůst o pětinu (o 20,8 %) zaznamenala nově uzavřená manželství, počet rozvodů byl nižší o 6,6 %. Do Středočeského kraje se přistěhovalo meziročně o 11,1 % méně osob, vystěhovalých bylo méně o 6,0 %. Nejvíce obyvatel ze zahraničí získal Středočeský kraj z Ukrajiny (2 024 osob), Slovenska (790 osob), Rumunska (206 osob), Vietnamu (162 osob), Filipín (156 osob) a Indie (144 osob).

**Tab. 1 Počet a pohyb obyvatel Středočeského kraje (absolutně, relativně, meziroční změny)**

Ukazatel	Počet absolutně			Počet na 1 000 obyvatel	
	2021	2022 <sup>p)</sup>	Rozdíl 2022 <sup>p)</sup> -2021	2021	2022 <sup>p)</sup>
Sňatky	5 660	6 839	1 179	4,1	4,9
Rozvody	3 177	2 968	-209	2,3	2,1
Živě narození	15 111	13 258	-1 853	10,9	9,5
z toho mimo manželství <sup>1)</sup>	7 148	6 283	-865	47,3	47,4
Potraty	3 773	3 624	-149	2,7	2,6
z toho umělá přerušeni těhotenství	2 198	2 236	38	1,6	1,6
Zemřelí	16 708	14 349	-2 359	12,1	10,3
z toho do 1 roku <sup>2)</sup>	23	24	1	1,5	1,8
Přistěhovalí	34 482	30 640	-3 842	25,0	22,0
Vystěhovalí	18 649	17 535	-1 114	13,5	12,6
Přirozený přírůstek	-1 597	-1 091	506	-1,2	-0,8
Přírůstek stěhováním	15 833	13 105	-2 728	11,5	9,4
z toho s ostatními regiony ČR	8 827	8 536	-291	6,4	6,1
z toho se zahraničím	7 006	4 569	-2 437	5,1	3,3
Celkový přírůstek	14 236	12 014	-2 222	10,3	8,6
Počet obyvatel k 31.12.	1 386 824	1 398 838	x	x	x
Střední stav obyvatelstva	1 380 006	1 394 733	x	x	x

**Poznámky:**

*Předběžné údaje (nezahrnují osoby s udělenou dočasnou ochranou v souvislosti s ozbrojeným konfliktem na území Ukrajiny vyvolaným invazí vojsk Ruské federace).*

<sup>p)</sup> Za rok 2022 se jedná o předběžné údaje; údaje z roku 2021 jsou definitivní.

<sup>1)</sup> Relativní údaj udává podíl živě narozených dětí mimo manželství (v %).

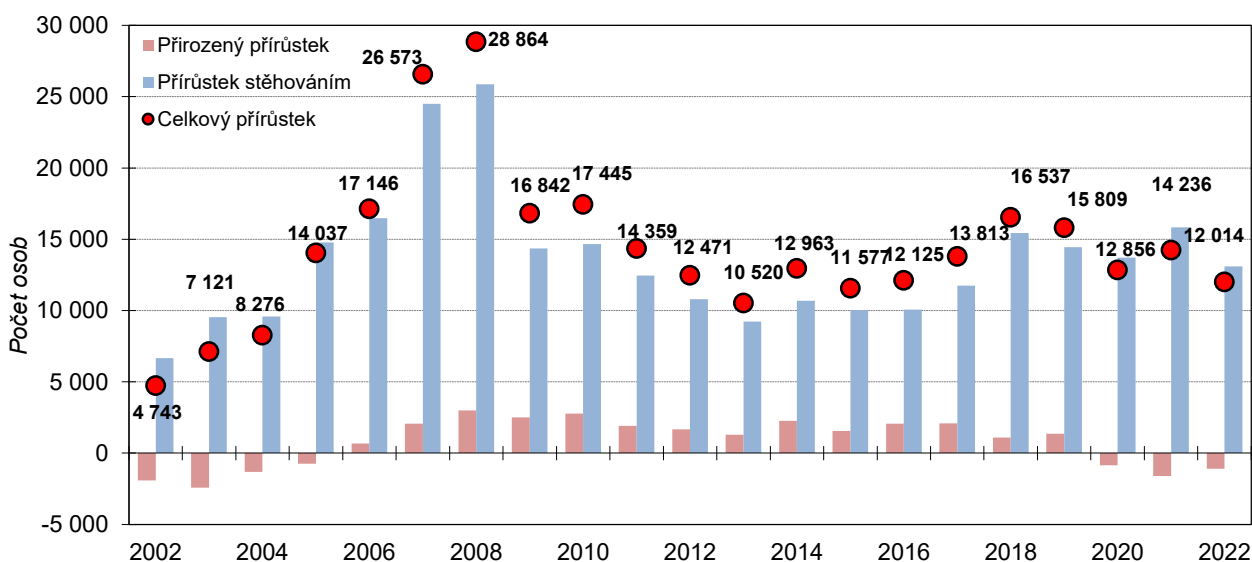
<sup>2)</sup> Relativní údaj je na 1 000 živě narozených.

## KOMENTÁŘ

Podle předběžných údajů měl na konci roku 2022 Středočeský kraj **1 398 838 obyvatel**, z nichž bylo 50,6 % žen. **Počet obyvatel se** během roku 2022 **zvýšil o 12 014 osob** (mužů přibylo 5 672, žen 6 342), což byla nejvyšší hodnota celkového nárůstu počtu obyvatel mezi kraji. Přírůstek vykázala také hl. m. Praha (o 10 714), jakož i kraje Jihomoravský (o 2 871), Plzeňský (o 1 874), Pardubický (o 324) a Jihočeský (o 162). V ostatních osmi krajích počet obyvatel klesl – v Moravskoslezském kraji o 5 228 osob, v Ústeckém o 2 188, ve Zlínském o 1 065, Karlovarském o 801, Libereckém o 760, Olomouckém o 562, Královéhradeckém o 385 a v Kraji Vysočina o 278 obyvatel. V přepočtu na tisíc obyvatel přibylo nejvíce osob ve Středočeském kraji (8,6), hl. m. Praze (8,4 ‰) a Plzeňském kraji (3,2 ‰), zatímco největší relativní úbytek obyvatel byl zaznamenán v Moravskoslezském (-4,4 ‰), Karlovarském (-2,8 ‰) a Ústeckém (-2,7 ‰) kraji.

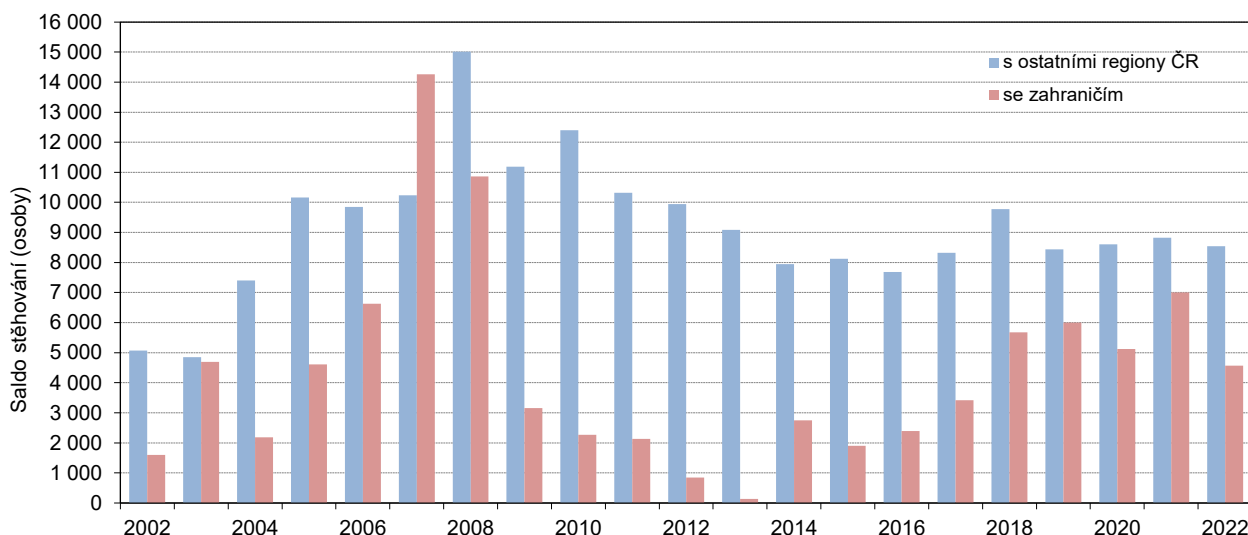
Nárůst počtu obyvatel ve Středočeském kraji byl v roce 2022 zapříčiněn výhradně **přírůstkem stěhováním**. Migrační přírůstek Středočeského kraje byl nejvyšší mezi všemi kraji (přibylo 13 105 osob), a to i v přepočtu na tisíc obyvatel (9,4 ‰). Vyšší počet přistěhovalých než vystěhovalých osob vykázaly všechny kraje republiky kromě Moravskoslezského kraje (nejvyšší přírůstky zaznamenaly kromě Středočeského kraje hl. m. Praha a kraje Plzeňský, Jihomoravský a Pardubický). Přírůstek stěhováním se ve Středočeském kraji však meziročně snížil, a to o 17,2 %. Kladný přírůstek stěhováním zajišťovalo v roce 2022 z téměř dvou třetin (65,1 %) stěhování s ostatními regiony České republiky (8 536 osob, meziročně o 3,3 % méně), u zahraniční migrace převýšil počet přistěhovalých do kraje o 4 569 počet vystěhovalých osob, což bylo o třetinu (34,8 %) méně než v roce 2021.

**Graf 1 Celkový, migrační a přirozený přírůstek obyvatel ve Středočeském kraji v letech 2002 až 2022**



## KOMENTÁŘ

**Graf 2 Saldo stěhování s ostatními regiony České republiky a se zahraničím ve Středočeském kraji v letech 2002 až 2022**



V roce 2022 byl ve Středočeském kraji, obdobně jako v letech 2020 a 2021, zaznamenán **přirozený úbytek** obyvatel (o 1 091 osob). V roce 2021 převýšil počet zemřelých osob živě narozené děti následkem zvýšené úmrtnosti o 1 597, zatímco ještě v roce 2019 byl přirozený přírůstek kladný (1 365). Vyšší počet živě narozených dětí než zemřelých osob (a tedy i kladný přirozený přírůstek) zaznamenala v roce 2022 (obdobně jako v roce 2021) mezi kraji pouze Praha (296). Ve všech ostatních krajích zemřelo více osob, než kolik se živě narodilo dětí. Největší převahu zemřelých zaznamenaly kraje Moravskoslezský (o 4 220), Ústecký (o 2 706) a Olomoucký (o 1 537). V přepočtu na tisíc obyvatel byl nejvyšší přirozený úbytek zaznamenán v Karlovarském (-4,2 ‰), Moravskoslezském (-3,6 ‰) a Ústeckém kraji (-3,4 ‰). Středočeský kraj vykázal (kromě Prahy, kde dosáhl přirozený přírůstek jako v jediném z krajů v přepočtu na tisíc obyvatel kladné hodnoty 0,2 ‰), nejnižší přirozený úbytek (-0,8 ‰) ze všech krajů, následovaný Jihomoravským krajem (-1,2 ‰), Krajem Vysočina (-1,9 ‰) a Jihočeským, Královéhradeckým a Plzeňským krajem (shodně -2,2 ‰).

Počet **živě narozených dětí** ve Středočeském kraji byl v roce 2022 oproti předchozímu roku o 12,3 % nižší (živě se narodilo o 1 853 dětí méně, meziroční pokles počtu živě narozených dětí byl druhý nejvyšší mezi všemi kraji, a to po hl. m. Praze s meziročním poklesem o 13,6 %). K poklesu došlo u počtu **zemřelých** osob (o 14,1 %, resp. o 2 359 osob; obdobný pokles o 14,1 % zaznamenal i počet zemřelých v celé republice). V roce 2022 byl ve Středočeském kraji v přepočtu na tisíc obyvatel mezi všemi kraji zaznamenán druhý nejnižší počet zemřelých osob (po hl. m. Praze) a pátá nejvyšší hodnota živě narozených dětí.

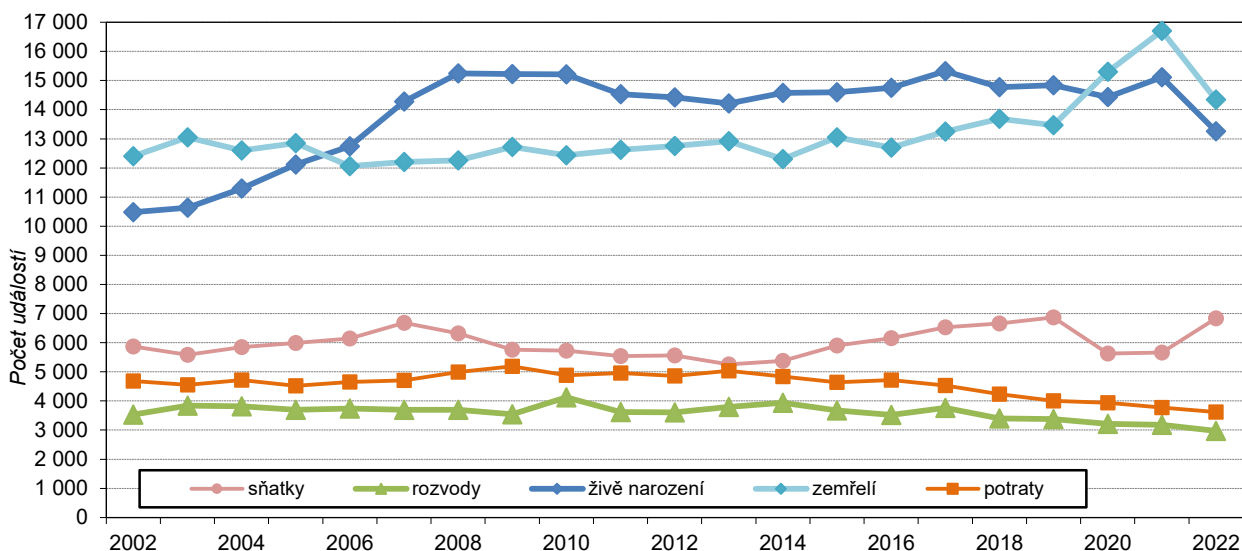
Třebaže se počet **sňatků** (6 839) v porovnání s rokem 2021 zvýšil o pětinu (20,8 %), počet nově uzavřených manželství v přepočtu na tisíc obyvatel dosáhl hodnoty 4,9 ‰, což bylo z mezikrajského pohledu nejméně po Kraji Vysočina (4,8 ‰). Během roku 2022 bylo **rozvedeno** 2 968 středočeských manželství, což bylo meziročně o 209 méně (tj. o 6,6 %). V přepočtu na tisíc obyvatel byl ve Středočeském kraji počet rozvodů (2,1 ‰) po Ústeckém kraji nejvyšší mezi všemi kraji.

## KOMENTÁŘ

**Podíl dětí narozených mimo manželství** se ve Středočeském kraji meziročně zvýšil o 0,1 p. b. na 47,4 % a zůstal tak pod celorepublikovým průměrem (48,6 %). Mezi kraji se jednalo o pátou nejnižší hodnotu. Nejvíce dětí se narodilo neprovdaným ženám v krajích Ústeckém (63,2 %), Karlovarském (60,8 %) a Libereckém (52,2 %), nejméně pak v hl. m. Praze (41,5 %), Zlínském (42,1 %) a Jihomoravském (43,3 %) kraji. Z hlediska **pořadí narození** tvořily prvorozené děti 44,7 % ze všech živě narozených dětí, druhorozených bylo 40,4 % a třetích a dalších v pořadí 15,0 %. Největší pokles zaznamenaly prvorozené děti (o 13,6 %), druhorozených bylo meziročně méně o 12,7 % a dětí třetího a vyššího pořadí méně o 6,6 %.

V roce 2022 získal Středočeský kraj **zahraničním stěhováním** nejvíce osob z Ukrajiny (2 024), Slovenska (790), Rumunska (206), Vietnamu (162), Filipín (156), Indie (144) a Moldavska (139).

**Graf 3 Sňatky, rozvody, živě narození, potraty a zemřelí ve Středočeském kraji v letech 2002 až 2022**



Nejlidnatějším **okresem** Středočeského kraje byl již devátým rokem v řadě okres Praha-východ, ke konci roku 2022 v něm žilo 191 988 obyvatel (z celorepublikového pohledu se jednalo o 9. nejlidnatější okres). Tento okres zaznamenal zároveň i největší nárůst počtu obyvatel nejen mezi všemi okresy Středočeského kraje, ale i celé republiky, a to jak absolutně (o 3 604 osob), tak i v přepočtu na tisíc obyvatel (o 18,9 ‰). Na opačné straně se nacházel okres Rakovník, v němž žilo koncem roku 2022 celkem 55 075 osob, nejméně ze všech okresů kraje. Z celorepublikového pohledu byl tento okres 6. nejméně lidnatým okresem republiky.

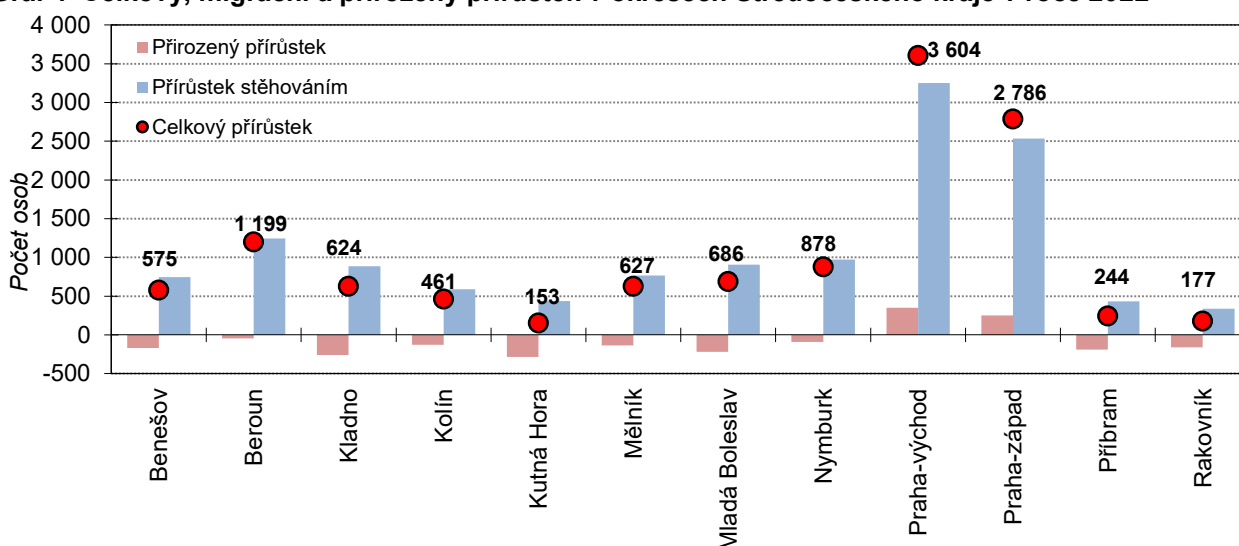
Z 26 **správních obvodů obcí s rozšířenou působností (ORP)** v kraji zaznamenaly během roku 2022 v přepočtu na tisíc obyvatel jako jediné pokles počtu obyvatel správní obvody ORP Sedlčany (-4,1 ‰) a Čáslav (-0,4 ‰), na opačné straně se nacházely s největším nárůstem počtu obyvatel správní obvody ORP Český Brod (o 22,5 ‰), Říčany (o 19,8 ‰) a Brandýs nad Labem-Stará Boleslav (o 18,3 ‰).

Na nárůstu počtu obyvatel Středočeského kraje se dlouhodobě podílejí především okresy Praha-východ a Praha-západ. V roce 2022 došlo v těchto okresech k nárůstu o 3 604, resp. o 2 786 osob (mezi okresy nejvíce v celé republice), jejich podíl na celkovém přírůstku obyvatel kraje se oproti roku 2021 zvýšil ze 44,9 % na 53,2 %. Jedná se o okresy v zázemí Prahy, které dlouhodobě zaznamenávají velké nárůsty počtu obyvatel a počty přistěhovalých osob vykazují ve srovnání s ostatními okresy republiky výrazně vyšší

## KOMENTÁŘ

hodnoty. Příznivá věková struktura přistěhovaných osob zde pozitivně ovlivňuje přirozenou měnu obyvatelstva, což se v roce 2022 promítlo do skutečnosti, že tyto dva okresy Praha-východ a Praha-západ společně s hl. m. Prahou a okresem Brno-venkov byly mezi všemi okresy republiky jedinými, v nichž se narodilo více dětí, než kolik zemřelo osob (v okrese Praha-východ dosáhl přirozený přírůstek hodnoty 351, v okrese Praha-západ 250, v hl. m. Praze 296 a v okrese Brno-venkov 9).

**Graf 4 Celkový, migrační a přirozený přírůstek v okresech Středočeského kraje v roce 2022**



Kromě okresů Praha-východ a Praha-západ ve všech ostatních okresech Středočeského kraje zemřelo v loňském roce více osob, než kolik se narodilo dětí. Nejvyšší hodnoty přirozeného úbytku byly zjištěny v okresech Kutná Hora (-284), Kladno (-261), Mladá Boleslav (-221), Příbram (-189) a Benešov (-170).

**Tab. 2 Pohyb obyvatel ve Středočeském kraji a jeho okresech v roce 2022 (absolutní údaje)**

Kraj, okres	Sňatky	Rozvody	Živě narození	Potraty	Zemřelí	Přirozený přírůstek	Přistěhovaní	Vystěhovaní	Přírůstek stěhovaním	Celkový přírůstek	Počet obyvatel k 31. 12.
<b>Kraj celkem</b>	<b>6 839</b>	<b>2 968</b>	<b>13 258</b>	<b>3 624</b>	<b>14 349</b>	<b>-1 091</b>	<b>30 640</b>	<b>17 535</b>	<b>13 105</b>	<b>12 014</b>	<b>1 398 838</b>
v tom okresy:											
Benešov	473	184	957	265	1 127	-170	2 034	1 289	745	575	99 898
Beroun	481	190	958	229	1 005	-47	2 823	1 577	1 246	1 199	97 823
Kladno	825	361	1 551	519	1 812	-261	3 459	2 574	885	624	165 117
Kolín	504	215	1 013	322	1 142	-129	2 744	2 154	590	461	104 355
Kutná Hora	401	157	692	174	976	-284	1 648	1 211	437	153	75 836
Mělník	532	224	1 071	306	1 208	-137	2 806	2 042	764	627	109 981
Mladá Boleslav	623	271	1 177	301	1 398	-221	2 983	2 076	907	686	128 278
Nymburk	525	191	991	294	1 084	-93	2 976	2 005	971	878	101 998
Praha-východ	846	429	1 853	488	1 502	351	7 608	4 355	3 253	3 604	191 988
Praha-západ	726	408	1 428	295	1 178	250	6 587	4 051	2 536	2 786	153 879
Příbram	615	209	1 071	284	1 260	-189	1 932	1 499	433	244	114 610
Rakovník	288	129	496	147	657	-161	1 112	774	338	177	55 075

*Předběžné údaje (nezahrnují osoby s udělenou dočasnou ochranou v souvislosti s ozbrojeným konfliktem na území Ukrajiny vyvolaným invazí vojsk Ruské federace).*

## KOMENTÁŘ

Přírůstek stěhováním byl v roce 2022 kladný ve všech okresech Středočeského kraje, v přepočtu na tisíc obyvatel to bylo nejvíce v okresech Praha-východ (17,1 ‰), Praha-západ (16,6 ‰), Beroun (12,8 ‰), Nymburk (9,5 ‰) a Benešov (7,5 ‰). Nejmenší relativní migrační přírůstky byly v roce 2022 zaznamenány v okresech Příbram (3,8 ‰), Kladno (5,4 ‰), Kolín (5,7 ‰) a Kutná Hora (5,8 ‰).

Počet sňatků (v přepočtu na tisíc obyvatel) byl v roce 2022 nejvyšší v okresech Příbram, Kutná Hora a Rakovník a nejnižší v okresech Praha-východ, Benešov a Praha-západ. Nejvíce rozvodů na tisíc obyvatel vykázaly okresy Praha-západ, Rakovník a Praha-východ, nejméně okresy Příbram, Benešov a Nymburk.

Nadpoloviční podíl dětí narozených mimo manželství byl v roce 2022 zjištěn v okresech Mělník (52,9 %) a Rakovník (51,6 %), naopak nejnižšího podílu bylo dosaženo v okresech Praha-západ (43,3 %) a Praha-východ (43,8 %), což byla zároveň devátá a jedenáctá nejnižší hodnota v rámci všech okresů v republice. Dalšími okresy v pořadí byly Kolín (45,6 %) a Beroun (45,9 %).

**Tab. 3 Pohyb obyvatel ve Středočeském kraji a jeho správních obvodech obcí s rozšířenou působností v roce 2022**

Kraj, okres	Sňatky	Rozvody	Živě narození	Zemřelí	Přirozený přírůstek	Přistěhovalí	Vystěhovalí	Přírůstek stěhováním	Celkový přírůstek	Počet obyvatel k 31. 12. 2022
<b>Kraj celkem</b>	<b>6 839</b>	<b>2 968</b>	<b>13 258</b>	<b>14 349</b>	<b>-1 091</b>	<b>30 640</b>	<b>17 535</b>	<b>13 105</b>	<b>12 014</b>	<b>1 398 838</b>
v tom správní obvody:										
Benešov	297	126	557	652	-95	1 525	975	550	455	61 577
Beroun	335	138	672	674	-2	2 155	1 243	912	910	67 386
Brandýs nad Labem- -Stará Boleslav	519	252	1 183	871	312	4 566	2 755	1 811	2 123	116 676
Čáslav	123	50	246	296	-50	516	476	40	-10	25 706
Černošice	726	408	1 428	1 178	250	6 587	4 051	2 536	2 786	153 879
Český Brod	91	45	235	196	39	804	392	412	451	20 217
Dobříš	122	56	218	206	12	662	509	153	165	23 524
Hořovice	146	52	286	331	-45	890	556	334	289	30 437
Kladno	626	285	1 155	1 332	-177	2 657	2 113	544	367	124 271
Kolín	413	170	778	946	-168	2 026	1 848	178	10	84 138
Kralupy nad Vltavou	158	69	376	363	13	1 105	860	245	258	32 923
Kutná Hora	278	107	446	680	-234	1 311	914	397	163	50 130
Lysá nad Labem	167	67	341	233	108	1 211	852	359	467	30 004
Mělník	227	97	425	526	-101	1 091	825	266	165	44 922
Mladá Boleslav	531	229	1 011	1 203	-192	2 806	2 072	734	542	110 207
Mnichovo Hradiště	92	42	166	195	-29	500	327	173	144	18 071
Neratovice	147	58	270	319	-49	943	690	253	204	32 136
Nymburk	192	64	344	480	-136	1 167	867	300	164	40 385
Poděbrady	166	60	306	371	-65	1 055	743	312	247	31 609
Příbram	363	114	651	778	-127	1 223	928	295	168	69 390
Rakovník	288	129	496	657	-161	1 112	774	338	177	55 075
Říčany	327	177	670	631	39	3 171	1 729	1 442	1 481	75 312
Sedlčany	130	39	202	276	-74	305	320	-15	-89	21 696
Slaný	199	76	396	480	-84	1 210	869	341	257	40 846
Vlašim	119	30	274	330	-56	463	386	77	21	25 765
Voovice	57	28	126	145	-19	332	214	118	99	12 556

*Předběžné údaje (nezahrnují osoby s udělenou dočasnou ochranou v souvislosti s ozbrojeným konfliktem na území Ukrajiny vyvolaným invází vojsk Ruské federace).*

## KOMENTÁŘ

### Poznámka:

*Veškeré údaje se týkají občanů České republiky a cizinců s trvalým pobytem v České republice, občanů třetích zemí s přechodným pobytem na území České republiky na základě dlouhodobého víza (nad 90 dnů) nebo povolení k dlouhodobému pobytu, občanů zemí EU, Norska, Švýcarska, Islandu, Lichtenštejnska a jejich rodinných příslušníků s hlášeným přechodným pobytem na území České republiky a cizinců s platným azylem v České republice. Údaje zohledňují rovněž události (sňatky, narození a úmrtí) českých občanů s trvalým pobytem na území ČR, které nastaly v cizině a byly zaregistrovány v České republice v termínu, který umožnil jejich zařazení do statistiky.*

*Veškeré údaje za rok 2022 jsou předběžné (a nezahrnují osoby s udělenou dočasnou ochranou v souvislosti s ozbrojeným konfliktem na území Ukrajiny vyvolaným invazí vojsk Ruské federace).*

*ČSÚ v současné době zpracovává dostupná administrativní data s cílem posoudit charakter pobytu u držitelů dočasné ochrany udělené v souvislosti s ozbrojeným konfliktem na Ukrajině z hlediska naplnění definice dlouhodobého (obvyklého) pobytu a metodického doporučení Eurostatu k zahrnování osob s dočasnou ochranou do statistiky obyvatelstva dané země. Na základě dat v dalších dostupných administrativních zdrojích lze odhadnout jejich počet ve Středočeském kraji ke konci roku 2022 na 43,4 tisíc osob. Tento odhad bude podléhat dalšímu zpřesnění v souvislosti s aktualizací údajů v administrativních datech, zejména pak s prodlužováním dočasné ochrany.*

### Další informace obsahuje:

#### Datová sada

[130062-23: Stav a pohyb obyvatelstva v ČR – rok 2022](#)

#### Rychlá informace

[Pohyb obyvatelstva – rok 2022 - Počet narozených v roce 2022 prudce poklesl](#)

#### Kontakt:

Ing. Mgr. Pavel Hájek

vedoucí oddělení

oddělení informačních služeb, Krajská správa ČSÚ pro Středočeský kraj

T 274 054 175

E [infoservisstc@czso.cz](mailto:infoservisstc@czso.cz)