

KOMENTÁŘ

12. prosince 2022

Pohyb obyvatel ve Středočeském kraji v 1. až 3. čtvrtletí 2022

Počet obyvatel Středočeského kraje se během prvních devíti měsíců roku 2022 zvýšil o 9 444 osob. Podle předběžných výsledků žilo ve Středočeském kraji koncem září letošního roku 1 396 268 obyvatel. Tento údaj nezahrnuje osoby, kterým byla udělena dočasná ochrana v souvislosti s válkou na Ukrajině. Podle údajů Cizineckého informačního systému jich bylo k 1. říjnu 2022 na území Středočeského kraje celkem 58 755.

Celkový přírůstek počtu obyvatel se meziročně snížil o 15,2 %. Za nárůstem počtu obyvatel stál pouze přírůstek stěhováním (9 696 osob), přirozenou měnou ubylo 252 obyvatel. Meziročně se o 16,4 % snížil počet zemřelých osob, o 12,2 % méně bylo i živě narozených dětí. O více než pětinu se zvýšil počet sňatků (o 21,6 %); třetí největší počet od roku 1990. Meziročně o 7,6 % byl nižší počet rozvodů. O 19,3 % poklesl přírůstek stěhováním; na tomto snížení se podílelo téměř výhradně saldo stěhování ze zahraničí (meziročně bylo o 47,2 % nižší) než stěhování z ostatních krajů České republiky (meziročně menší o 1,1 %).

Největší nárůst počtu obyvatel v přepočtu na tisíc obyvatel zaznamenaly správní obvody ORP Český Brod, Říčany a Černošice, zatímco obyvatel ubylo na Sedlčansku a Čáslavsku, což byly jediné dva správní obvody ORP v kraji, v nichž se počet obyvatel během prvních devíti měsíců snížil.

K 30. září 2022 žilo ve Středočeském kraji podle předběžné statistické bilance **1 396 268 obyvatel**. Během prvních devíti měsíců roku 2022 se počet obyvatel kraje zvýšil o 9 444 osob (mužů přibýlo 4 386, žen 5 058), což bylo o 15,2 % méně než v předchozím roce.

Tab. 1 Obyvatelstvo Středočeského kraje v 1. až 3. čtvrtletí (absolutně, relativně, meziroční změny)

Ukazatel	Počet absolutně (leden až září)			Počet na 1 000 obyvatel	
	2021	2022 ^{P)}	Rozdíl 2022 ^{P)} -2021	2021	2022 ^{P)}
Sňatky	4 924	5 988	1 064	4,8	5,8
Rozvody	2 441	2 256	-185	2,4	2,2
Živě narození	11 604	10 183	-1 421	11,2	9,8
z toho mimo manželství ¹⁾	5 426	4 831	-595	46,8	47,4
Zemřelí	12 482	10 435	-2 047	12,1	10,0
z toho do 1 roku ²⁾	17	19	2	1,5	1,9
Přistěhovalí	26 905	24 995	-1 910	26,0	24,0
Vystěhovalí	14 886	15 299	413	14,4	14,7
Přirozený přírůstek	-878	-252	626	-0,8	-0,2
Přírůstek stěhováním	12 019	9 696	-2 323	11,6	9,3
z toho s ostatními regiony ČR	7 266	7 186	-80	7,0	6,9
z toho se zahraničím	4 753	2 510	-2 243	4,6	2,4
Celkový přírůstek	11 141	9 444	-1 697	10,8	9,1
Počet obyvatel k 30. 9.	1 383 729	1 396 268	12 539	x	x
Střední stav obyvatelstva	1 381 903	1 391 982	10 079	x	x

Poznámky:

^{P)} Za rok 2022 se jedná o předběžné údaje; údaje z roku 2021 jsou definitivní.

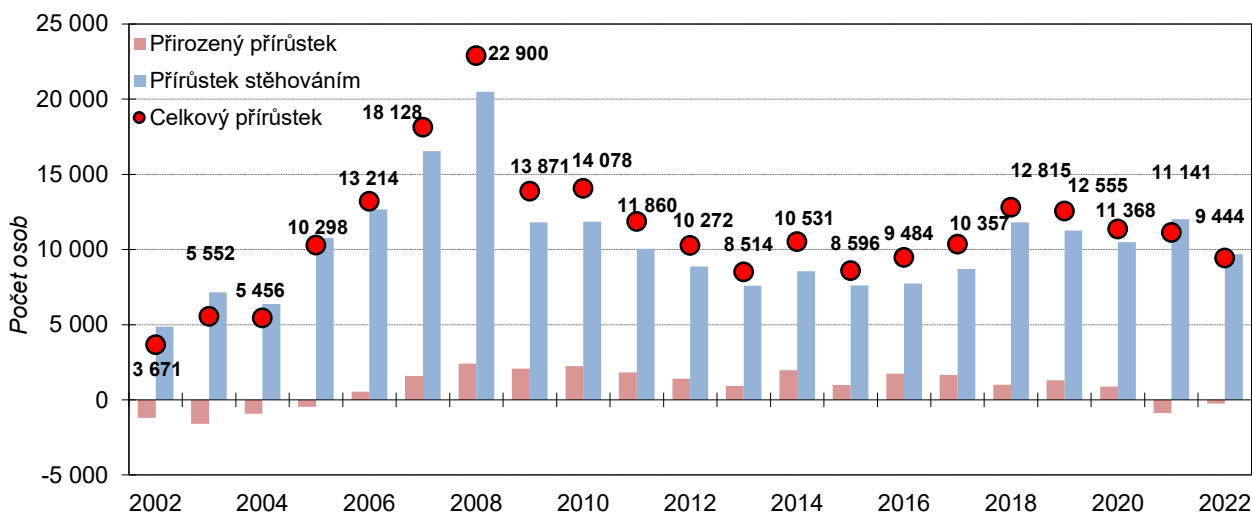
¹⁾ Relativní údaj udává podíl živě narozených dětí mimo manželství (v %).

²⁾ Relativní údaj je na 1 000 živě narozených.

KOMENTÁŘ

K nárůstu **počtu obyvatel** během 1. až 3. čtvrtletí letošního roku došlo v polovině krajů republiky. Středočeský kraj zaznamenal největší nárůst jak v absolutním vyjádření (o 9 444 obyvatel), tak i v přepočtu na tisíc obyvatel (o 9,1 ‰). Následovala Praha (5 813 osob), kraje Jihomoravský (1 583 obyvatel), Plzeňský (1 505 osob), Pardubický (518 obyvatel), Jihočeský (217 osob) a Vysočina (173 obyvatel). Počet obyvatel poklesl v krajích Moravskoslezském (o 4 218 osob), Ústeckém (o 2 056 obyvatel), Karlovarském (o 696 osob), Zlínském (o 675 obyvatel), Libereckém (o 513 osob), Olomouckém (o 445 obyvatel) a Královéhradeckém (o 420 osob). V přepočtu na tisíc obyvatel přibýlo nejvíc osob v krajích Středočeském (9,1 ‰), hl. m. Praze (6,1 ‰), Plzeňském (3,5 ‰) a Jihomoravském kraji (1,8 ‰); největší relativní úbytek byl zaznamenán v Moravskoslezském (-4,8 ‰), Ústeckém (-3,4 ‰) a Karlovarském (-3,3 ‰) kraji.

Graf 1: Celkový, migrační a přirozený přírůstek ve Středočeském kraji v 1. až 3. čtvrtletí 2002 až 2022



Celkový populační přírůstek Středočeského kraje zajistilo v 1. až 3. čtvrtletí roku 2022 pouze **stěhování**, v důsledku něhož přibýlo v kraji 9 696 obyvatel, což však bylo meziročně o 2 323 méně, tj. o 19,3 %. Třičtvrtinový podíl (74,1 %, 7 186 osob) na přírůstku stěhováním měl migrační přírůstek s ostatními regiony České republiky, u něhož došlo k meziročnímu poklesu o 1,1 %. Citelný pokles, o 47,2 % (resp. o 2 243 osob), zaznamenal přírůstek stěhování se zahraničím, odkud získal Středočeský kraj 2 510 osob. V prvních devíti měsících roku 2022 se do Středočeského kraje přistěhovalo celkem 24 995 osob, což bylo o 7,1 % méně než ve stejném období loňského roku. U vystěhovalých (15 299 osob) došlo naopak k nárůstu, meziročně jich bylo o 2,8 % více.

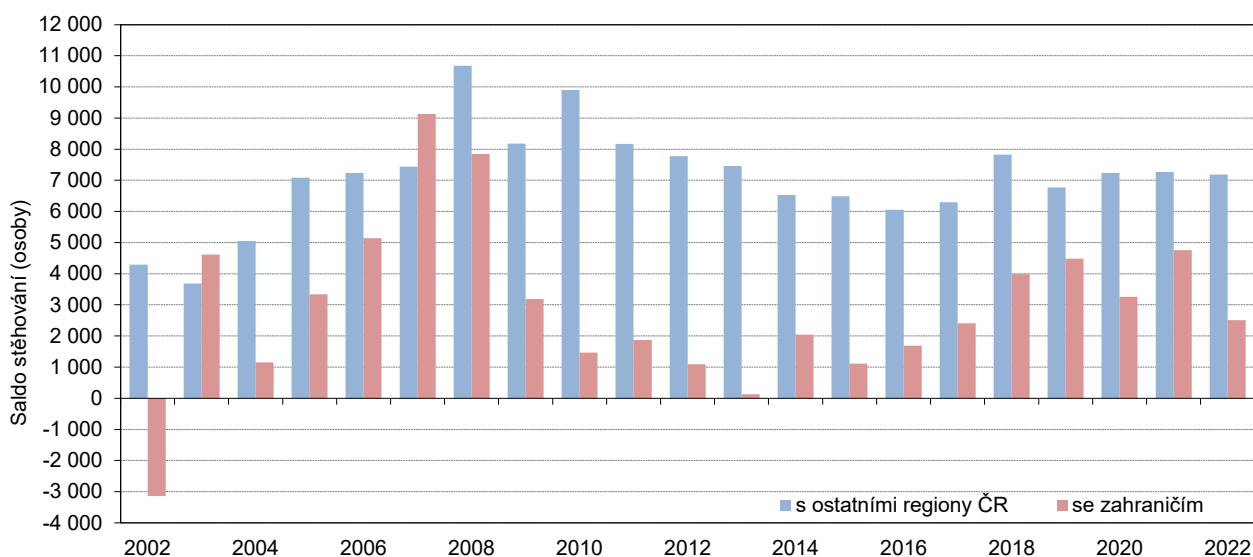
Přirozenou měnou se v 1. až 3. čtvrtletí 2022 počet obyvatel kraje snížil o 252 osob, ve stejném období roku 2021 dosáhl přirozený úbytek následkem zvýšené úmrtnosti v období pandemie onemocnění covid-19 výše 878 osob, přičemž v prvních devíti měsících roku 2020 byl počet zemřelých osob oproti živě narozeným dětem ve Středočeském kraji vyšší o 874. Na tomto o téměř tři čtvrtiny nižším přirozeném úbytku (pokles o 71,3 %) v 1. až 3. čtvrtletí roku 2022 v porovnání s prvními devíti měsíci roku 2021 měl hlavní podíl meziroční pokles počtu zemřelých o 16,4 %, těch zemřelo od ledna do září celkem 10 435. Během prvních devíti měsíců roku 2022 přišlo na svět celkem 10 183 dětí, což bylo meziročně o 12,2 % méně.

Při **relativním vyjádření** složek pohybu obyvatel (tj. v **přepočtu na tisíc obyvatel**) se Středočeský kraj zařadil v prvních devíti měsících roku 2022 na přední pozice mezi kraji republiky. Na tisíc obyvatel vykázal nejvyšší

KOMENTÁŘ

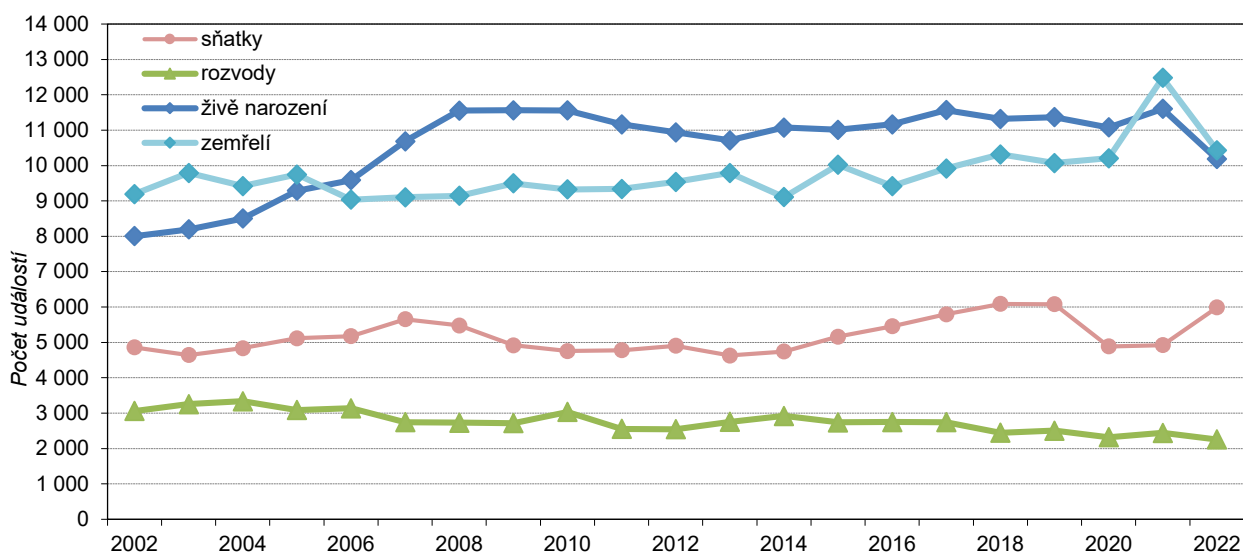
přírůstek obyvatel stěhováním, jakož i celkový přírůstek, po hl. m. Praze se na druhé pozici umístil v případě nejvyššího relativního počtu přistěhovalých i vystěhovalých osob, kromě toho zaznamenal i nejnižší přirozený úbytek obyvatel (pouze v Praze se z krajů narodilo více dětí, než kolik zemřelo osob) a druhý nejnižší počet zemřelých osob. Na opačné straně byl v kraji zaznamenán relativně nejvyšší počet rozvodů ze všech krajů.

Graf 2: Saldo stěhování s ostatními regiony ČR a se zahraničím ve Středočeském kraji v 1. až 3. čtvrtletí 2002 až 2022



Počet sňatků (5 988) se ve Středočeském kraji zvýšil za prvních devět měsíců roku 2022 oproti stejnému období roku 2021 o více než čtvrtinu (o 21,6 %), jednalo se o třetí nejvyšší počet nově uzavřených manželství od roku 1990. **Počet rozvodů** (2 256) se meziročně snížil o 7,6 %.

Graf 3: Sňatky, rozvody, živě narození a zemřelí ve Středočeském kraji v 1. až 3. čtvrtletí 2002 až 2022



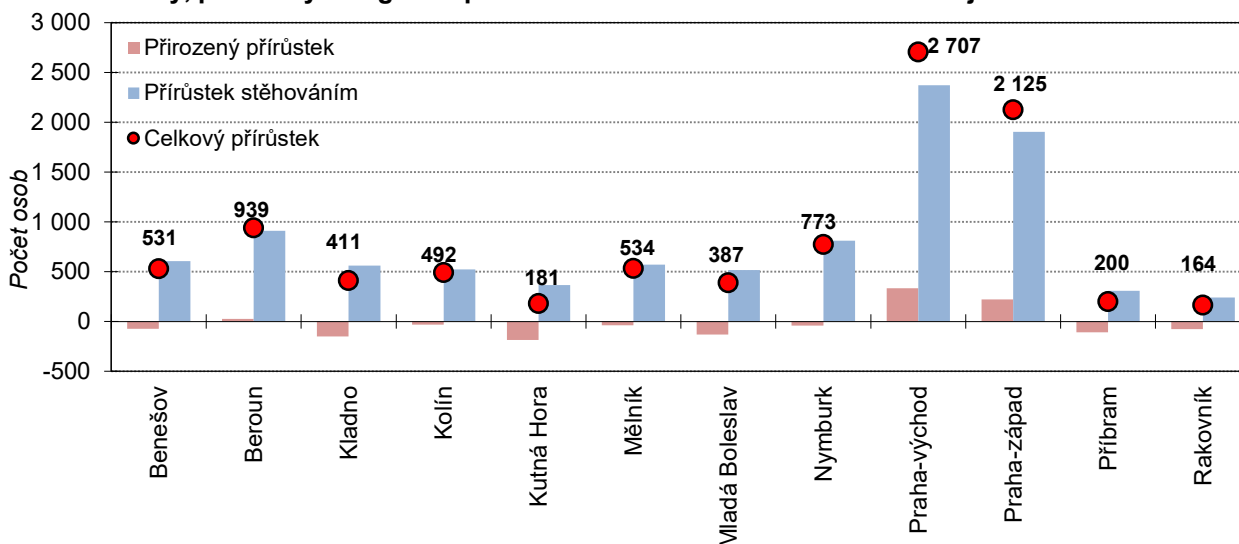
KOMENTÁŘ

Ač se **podíl dětí narozených mimo manželství** meziročně zvýšil o 0,6 procentního bodu na 47,4 %, stále ale zůstal pod celorepublikovým průměrem (48,6 %). Mezi kraji se jednalo o pátou nejnižší hodnotu. Nejvíce dětí se narodilo mimo manželství v krajích Ústeckém (63,1 %), Karlovarském (60,5 %) a Moravskoslezském (52,2 %), nejméně naopak v Praze (41,6 %), ve Zlínském (42,1 %) a Jihomoravském kraji (43,1 %). Z hlediska **pořadí narození** tvořily ve Středočeském kraji prvorozené děti 45,1 % ze všech živě narozených dětí, druhorozených bylo 40,4 % a třetích a vyšších pořadí 14,5 %.

Nejlidnatějším **okresem** Středočeského kraje byl k 30. září 2022 okres Praha-východ se 191 091 obyvateli, kde zároveň došlo během prvních devíti měsíců roku 2022 k největšímu celkovému nárůstu počtu obyvatel (o 2 707 osob). Z pohledu lidnatosti následovaly okresy Kladno (164 904 obyvatel), Praha-západ (153 218 osob), Mladá Boleslav (127 979 obyvatel), Příbram (114 566 osob), Mělník (109 888 obyvatel), Kolín (104 386 osob) a Nymburk (101 893 obyvatel). Nejméně lidnatým okresem je dlouhodobě okres Rakovník (55 062 obyvatel k 30. září 2022). Kromě Rakovníka stotisícovou hranici počtu obyvatel nepřekročily ještě okresy Kutná Hora (75 864 osob), Beroun (97 563 obyvatel) a Benešov (99 854 osob).

Z 26 **správních obvodů obcí s rozšířenou působností (ORP)** v kraji zaznamenaly během 1. až 3. čtvrtletí letošního roku v přepočtu na tisíc obyvatel jako jediné pokles počtu obyvatel správní obvody ORP Sedlčany (-3,3 ‰) a Čáslav (-1,1 ‰), na opačné straně se nacházely s největším nárůstem počtu obyvatel správní obvody ORP Český Brod (o 26,6 ‰), Říčany (o 20,2 ‰) a Černošice (o 18,7 ‰).

Graf 4: Celkový, přirozený a migrační přírůstek v okresech Středočeského kraje v 1. až 3. čtvrtletí 2022



Na nárůstu počtu obyvatel Středočeského kraje se v prvních devíti měsících roku 2022 podílely především **okresy Praha-východ a Praha-západ** (nárůst o 2 707, resp. o 2 125 osob). Jejich podíl na celkovém přírůstku obyvatelstva Středočeského kraje činil v prvních devíti měsících letošního roku 51,2 %. Okresy Praha-východ, Praha-západ a Beroun zaznamenaly během 1. až 3. čtvrtletí 2022 společně s hl. m. Prahou a okresy Brno-venkov, Žďár nad Sázavou a Jihlava jako jediné přirozený přírůstek (v okrese Praha-východ se narodilo o 333 dětí více, než kolik zemřelo osob, v okrese Praha-západ to bylo o 221 více a v okrese Beroun o 27 více). Kromě toho okresy Praha-západ a Praha-východ během prvních devíti měsíců letošního roku zaznamenaly

KOMENTÁŘ

následkem relativně příznivé věkové struktury obyvatelstva v přepočtu na tisíc obyvatel nejnižší hodnoty počtu zemědělných osob (7,8 ‰) mezi všemi okresy ČR, kromě toho vykázaly i nejvyšší přírůstky stěhováním.

Až na okresy Praha-východ, Praha-západ a Beroun zaznamenaly všechny okresy Středočeského kraje v prvních devíti měsících roku 2022 převahu počtu zemědělných osob nad živě narozenými dětmi. To znamená, že přirozenou měnou obyvatel ubylo, naopak stěhováním všechny okresy kraje nové občany získaly. Nárůst počtu obyvatel o více než tisíc osob zaznamenaly okresy Praha-východ (o 2 707 osob) a Praha-západ (o 2 125 obyvatel), o více než 500 to bylo v okresech Beroun (o 939 osob), Nymburk (o 773 obyvatel), Mělník (o 534 osob) a Benešov (o 531 obyvatel), o více než 300 pak v okresech Kolín (o 492 osob), Kladno (o 411 obyvatel) a Mladá Boleslav (o 387 osob). Nejmenší nárůst zaznamenaly okresy Rakovník (o 164 obyvatel), Kutná Hora (o 181 osob) a Příbram (o 200 obyvatel).

Nejvíce živě narozených dětí v přepočtu na tisíc obyvatel přišlo v 1. až 3. čtvrtletí 2022 na svět v okrese Mělník (10,4 ‰), nejméně v okrese Kutná Hora (9,0 ‰). Hodnoty úmrtnosti se pohybovaly mezi 7,8 ‰ v okresech Praha-východ a Praha-západ a 12,3 ‰ v okrese Kutná Hora. Nejvyšší přírůstek stěhováním (v přepočtu na tisíc obyvatel) byl v 1. až 3. čtvrtletí roku 2022 zaznamenán v okresech Praha-východ a Praha-západ (16,7 ‰), nejnižší v okrese Příbram (3,6 ‰). Nejvyšší podíl dětí narozených mimo manželství byl zaznamenán v okrese Mělník (54,6 ‰), nejméně dětí přišlo na svět neprovdaným ženám v okrese Praha-západ (41,5 ‰).

Metodická poznámka:

Zdroj dat: Demografická statistika – výsledky zpracování statistických hlášení řady Obyv; rozvody – Informační systém Ministerstva spravedlnosti ČR; stěhování – Informační systém evidence obyvatel (Ministerstvo vnitra ČR); Cizinecký informační systém (Ředitelství služby cizinecké policie).

Veškeré údaje se týkají občanů České republiky a cizinců s trvalým pobytem v České republice, občanů třetích zemí s přechodným pobytem na území České republiky na základě dlouhodobého víza (nad 90 dnů) nebo povolení k dlouhodobému pobytu, občanů zemí EU, Norska, Švýcarska, Islandu, Lichtenštejnska a jejich rodinných příslušníků s hlášeným přechodným pobytem na území České republiky a cizinců s platným azylem v České republice. Údaje zahrnují rovněž události (sňatky, narození a úmrtí) českých občanů s trvalým pobytem na území ČR, které nastaly v cizině a byly zaregistrovány zvláštní matrikou v Brně.

Veškeré údaje za rok 2022 jsou předběžné. Navazují na výsledky sčítání obyvatel, domů a bytů k 26.3.2021.

Další informace obsahuje:

Datová sada a Rychlá informace

[130062-22: Stav a pohyb obyvatelstva v ČR – 1. až 3. čtvrtletí 2022](#)

[Pohyb obyvatelstva – 1. až 3. čtvrtletí 2022](#)

Kontakt:

Ing. Mgr. Pavel Hájek

vedoucí oddělení

oddělení informačních služeb, Krajská správa ČSÚ pro Středočeský kraj

T 274 054 175

E infoservisstc@czso.cz