

KOMENTÁŘ

12. září 2022

Pohyb obyvatel ve Středočeském kraji v 1. pololetí 2022

Počet obyvatel Středočeského kraje se během 1. pololetí roku 2022 zvýšil o 7 189 osob. Podle předběžných výsledků žilo ve Středočeském kraji koncem června letošního roku 1 394 013 obyvatel. Tento údaj nezahrnuje osoby, kterým byla udělena dočasná ochrana v souvislosti s válkou na Ukrajině. Podle údajů Cizineckého informačního systému jich bylo k 1. červenci 2022 na území Středočeského kraje celkem 55 115.

Celkový přírůstek počtu obyvatel se meziročně snížil o 3,1 %. Za nárůstem počtu obyvatel stál pouze přírůstek stěhováním (7 633 osob), přirozenou měnou ubylo 444 obyvatel. Meziročně se o čtvrtinu (o 25,1 %) snížil počet zemřelých osob, o 13,9 % méně bylo i živě narozených dětí. Citelně se zvýšil počet sňatků (o 44,8 %); druhý nejvyšší počet od roku 1998. O 16,6 % poklesl přírůstek stěhováním; na tomto snížení se více podílelo saldo stěhování ze zahraničí (meziročně bylo o 36,0 % nižší) než stěhování z ostatních krajů České republiky (meziročně o 2,3 % méně).

Největší nárůst počtu obyvatel v přepočtu na tisíc obyvatel zaznamenaly správní obvody ORP Český Brod, Černošice a Říčany, zatímco obyvatel ubylo na Sedlčansku a Čáslavsku, což byly jediné dva správní obvody ORP v kraji, v nichž se počet obyvatel během prvních šesti měsíců snížil.

K 30. červnu 2022 žilo ve Středočeském kraji podle předběžné statistické bilance **1 394 013 obyvatel**. Během prvních šesti měsíců roku 2022 se počet obyvatel kraje zvýšil o 7 189 osob (mužů přibýlo 3 503, žen 3 686), což bylo o 3,1 % méně než v předchozím roce.

Tab. 1 Obyvatelstvo Středočeského kraje v 1. pololetí (absolutně, relativně, meziroční změny)

Ukazatel	Počet absolutně			Počet na 1 000 obyvatel	
	2021	2022 ^{p)}	Rozdíl 2022 ^{p)} -2021	2021	2022 ^{p)}
Sňatky	1 923	2 784	861	2,8	4,0
Rozvody	1 628	1 578	-50	2,4	2,3
Živě narození	7 631	6 571	-1 060	11,2	9,5
z toho mimo manželství ¹⁾	3 549	3 151	-398	46,5	48,0
Zemřelí	9 363	7 015	-2 348	13,7	10,2
z toho do 1 roku ²⁾	10	14	4	1,3	2,1
Přistěhovalí	18 419	18 006	-413	27,0	26,1
Vystěhovalí	9 269	10 373	1 104	13,6	15,0
Přirozený přírůstek	-1 732	-444	1 288	-2,5	-0,6
Přírůstek stěhováním	9 150	7 633	-1 517	13,4	11,1
z toho s ostatními regiony ČR	5 275	5 152	-123	7,7	7,5
z toho se zahraničím	3 875	2 481	-1 394	5,7	3,6
Celkový přírůstek	7 418	7 189	-229	10,9	10,4
Počet obyvatel k 30. 6.	1 380 006	1 394 013	14 007	x	x
Střední stav obyvatelstva	1 377 744	1 390 357	12 613	x	x

Poznámky:

^{p)} Za rok 2022 se jedná o předběžné údaje; údaje z roku 2021 jsou definitivní.

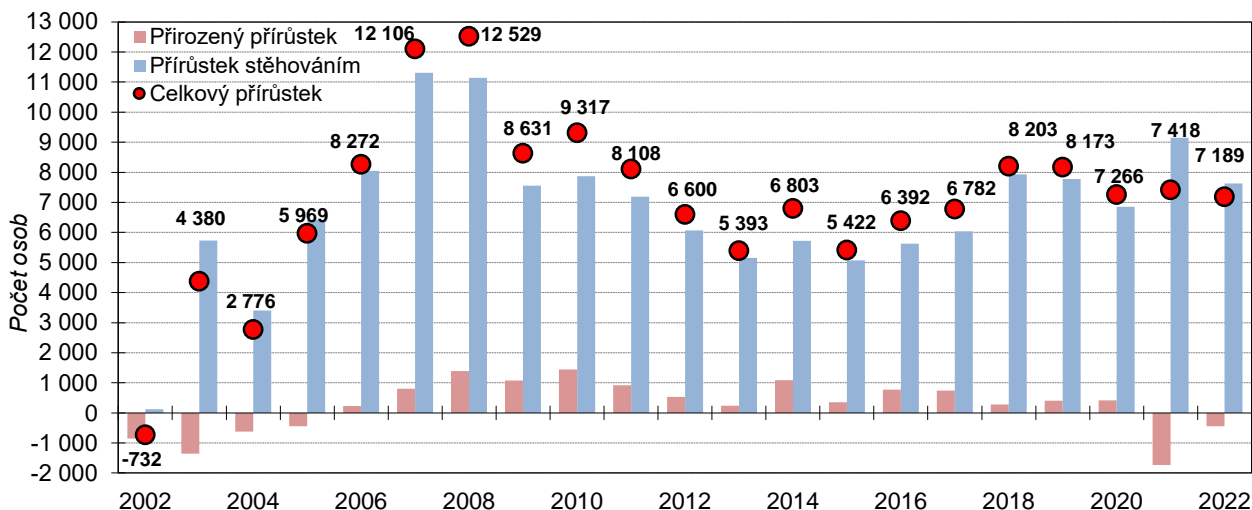
¹⁾ Relativní údaj udává podíl živě narozených dětí mimo manželství (v %).

²⁾ Relativní údaj je na 1 000 živě narozených.

KOMENTÁŘ

K nárůstu **počtu obyvatel** během 1. pololetí letošního roku došlo v polovině krajů republiky. Středočeský kraj zaznamenal největší nárůst jak v absolutním vyjádření, tak i v přepočtu na tisíc obyvatel. Následovala Praha (4 893 osob), kraje Plzeňský (1 234 obyvatel), Jihomoravský (1 176 osob), Pardubický (369 obyvatel), Jihočeský (255 osob) a Vysočina (187 obyvatel). Počet obyvatel poklesl v krajích Moravskoslezském (o 2 839 osob), Ústeckém (o 1 431 obyvatel), Královéhradeckém (o 499 osob), Zlínském (o 472 obyvatel), Libereckém (o 392 osob), Olomouckém (o 360 obyvatel) a Karlovarském (o 278 osob). V přepočtu na tisíc obyvatel přibýlo nejvíc osob v krajích Středočeském (10,4 ‰), hl. m. Praze (7,7 ‰), Plzeňském (4,3 ‰) a Jihomoravském kraji (2,0 ‰); největší relativní úbytek byl zaznamenán v Moravskoslezském (-4,9 ‰), Ústeckém (-3,6 ‰) a Karlovarském (-2,0 ‰) kraji.

Graf 1: Celkový, migrační a přirozený přírůstek ve Středočeském kraji v 1. pololetí 2002 až 2022



Celkový populační přírůstek Středočeského kraje zajistilo v 1. pololetí roku 2022 pouze **stěhování**, v důsledku něhož přibýlo v kraji 7 633 obyvatel, což však bylo meziročně o 1 517 méně, tj. o 16,6 %. Dvoutřetinový podíl (67,5 %, 5 152 osob) na přírůstku stěhováním měl migrační přírůstek s ostatními regiony České republiky, u něhož došlo k meziročnímu poklesu o 2,3 %. Citelnější pokles, o 36,0 % (resp. o 1 394 osob), zaznamenal přírůstek stěhování se zahraničím, odkud získal Středočeský kraj 2 481 osob. V prvním pololetí roku 2022 se do Středočeského kraje přistěhovalo celkem 18 006 osob, což bylo o 2,2 % méně než ve stejném období loňského roku. U vystěhovalých (10 373 obyvatel) došlo naopak k nárůstu, meziročně jich bylo o 11,9 % více.

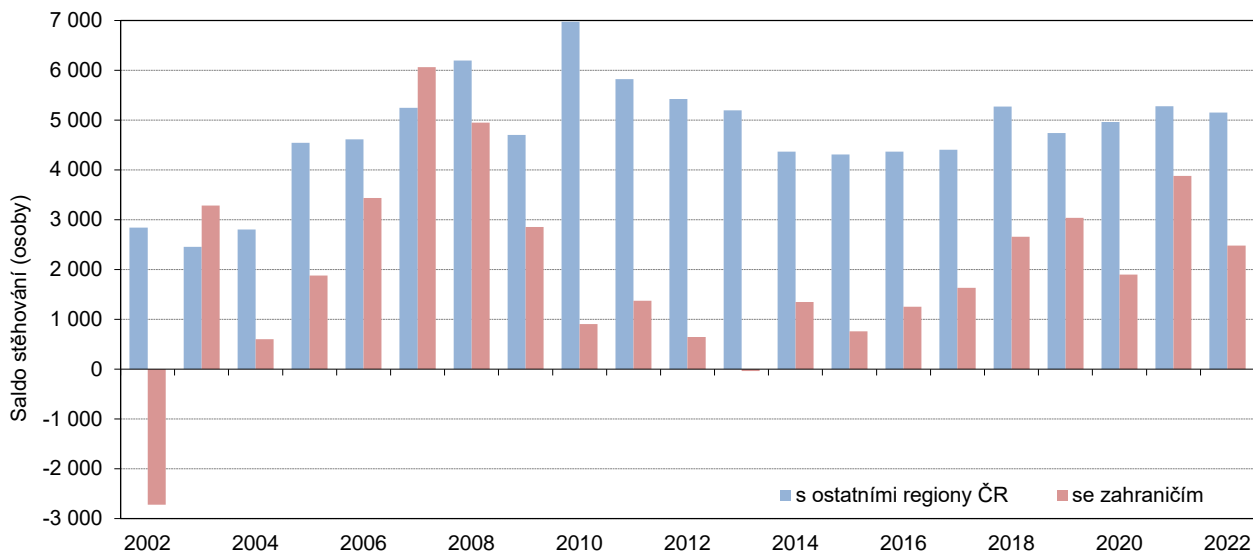
Přirozenou měnou se v 1. pololetí 2022 počet obyvatel kraje snížil o 444 osob, ve stejném období roku 2021 dosáhl přirozený úbytek následkem zvýšené úmrtnosti v období pandemie onemocnění covid-19 výše 1 732 osob, přičemž v prvních šesti měsících roku 2020 byl počet zemřelých osob oproti živě narozeným dětem ve Středočeském kraji vyšší o 411. Na tomto o tři čtvrtiny nižším přirozeném úbytku (pokles o 74,4 %) v prvním pololetí roku 2022 v porovnání s prvními šesti měsíci roku 2021 měl hlavní podíl čtvrtinový meziroční pokles počtu zemřelých (o 25,1 %), těch zemřelo od ledna do června celkem 7 015. Během prvních šesti měsíců roku 2022 přišlo na svět celkem 6 571 dětí, což bylo meziročně o 13,9 % méně.

Při **relativním vyjádření** složek pohybu obyvatel (tj. v **přepočtu na tisíc obyvatel**) se Středočeský kraj zařadil v prvním pololetí roku 2022 na přední pozici mezi kraji republiky. Na tisíc obyvatel vykázal nejvyšší přírůstek obyvatel stěhováním, jakož i celkový přírůstek, po hl. m. Praze se na druhé pozici umístil v případě nejvyššího

KOMENTÁŘ

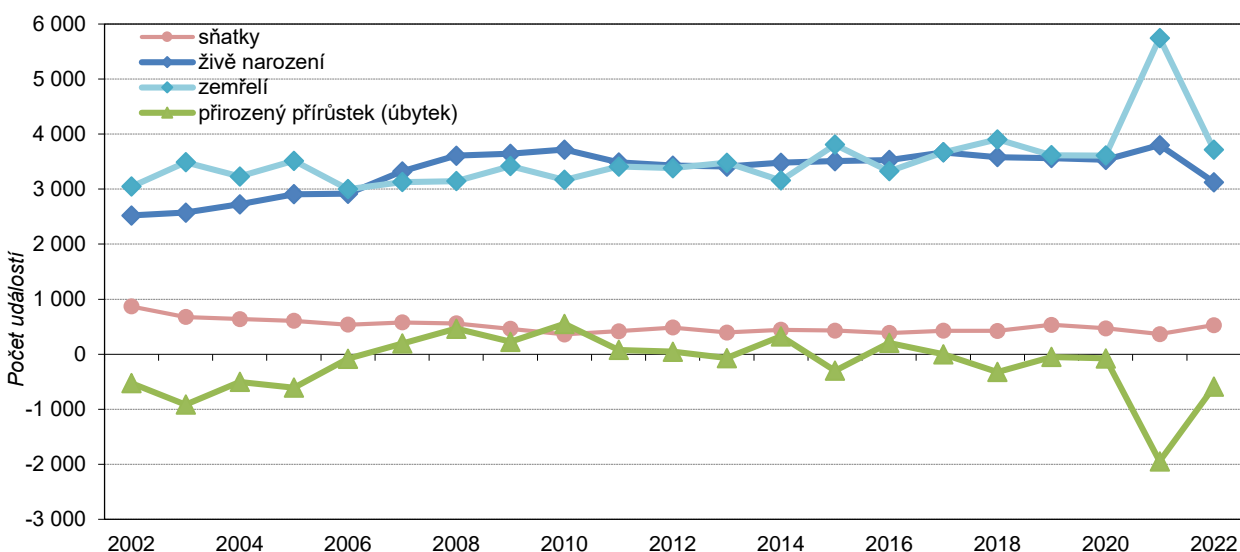
relativního počtu přistěhovaných i vystěhovaných osob, kromě toho zaznamenal i nejnižší přirozený úbytek obyvatel (pouze v Praze se z krajů narodilo více dětí, než kolik zemřelo osob) a druhý nejnižší počet zemřelých osob. Na opačné straně byl v kraji zaznamenán relativně nejvyšší počet rozvodů ze všech krajů.

Graf 2: Saldo stěhování s ostatními regiony ČR a se zahraničím ve Středočeském kraji v 1. pololetí 2002 až 2022



Počet sňatků (2 784) se ve Středočeském kraji zvýšil za první pololetí roku 2022 oproti stejnému období roku 2021 o 44,8 %, jednalo se o druhý nejvyšší počet nově uzavřených manželství od roku 1998. **Počet rozvodů** (1 578) se meziročně snížil o 3,1 %.

Graf 3: Sňatky, živě narození, zemřelí a přirozený přírůstek (úbytek) ve Středočeském kraji v 1. pololetí 2002 až 2022



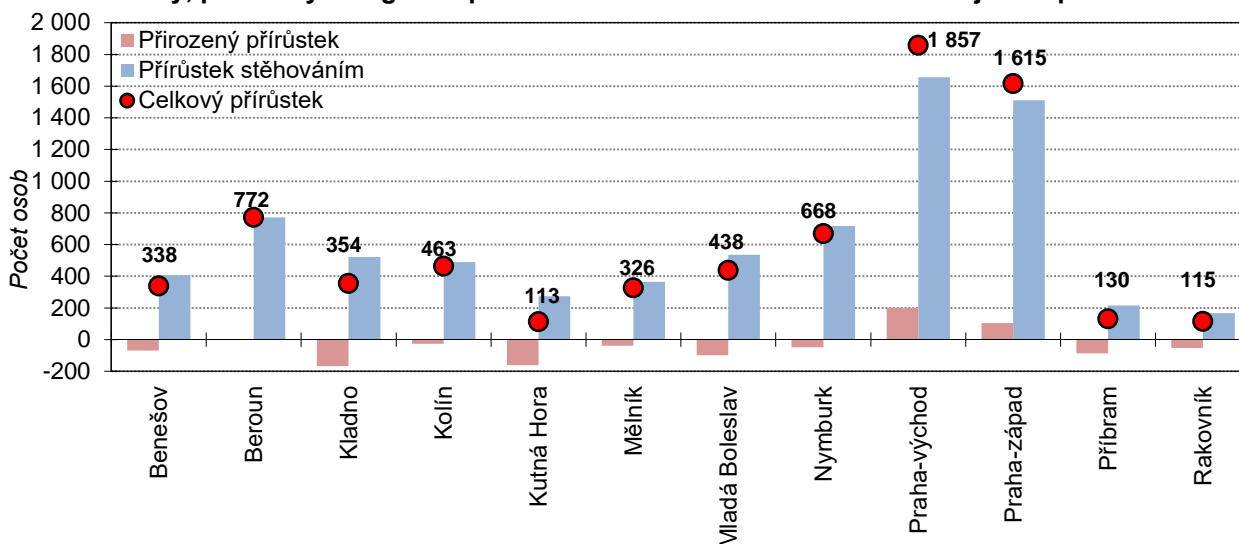
KOMENTÁŘ

Ač se **podíl dětí narozených mimo manželství** meziročně zvýšil o 1,4 procentního bodu na 48,0 %, stále ale zůstal pod celorepublikovým průměrem (49,3 %). Mezi kraji se jednalo o pátou nejnižší hodnotu. Nejvíce dětí se narodilo mimo manželství v krajích Ústeckém (63,2 %), Karlovarském (59,0 %) a Libereckém (53,3 %), nejméně naopak v Praze (42,6 %), ve Zlínském (43,1 %) a Jihomoravském kraji (44,3 %). Z hlediska **pořadí narození** tvořily ve Středočeském kraji prvorozené děti 45,2 % ze všech živě narozených dětí, druhorozených bylo 40,2 % a třetích a vyšších pořadí 14,6 %.

Nejlidnatějším **okresem** Středočeského kraje byl k 30. červnu 2022 okres Praha-východ se 190 241 obyvateli, kde zároveň došlo během prvních šesti měsíců roku 2022 k největšímu celkovému nárůstu počtu obyvatel (o 1 857 osob). Z pohledu lidnatosti následovaly okresy Kladno (164 847 obyvatel), Praha-západ (152 708 osob), Mladá Boleslav (128 030 obyvatel), Příbram (114 496 osob), Mělník (109 680 obyvatel), Kolín (104 357 osob) a Nymburk (101 788 obyvatel). Nejméně lidnatým okresem je dlouhodobě okres Rakovník (55 013 obyvatel k 30. červnu 2022). Kromě Rakovníka stotisícovou hranici počtu obyvatel nepřekročily ještě okresy Kutná Hora (75 796 osob), Beroun (97 396 obyvatel) a Benešov (99 661 osob).

Z 26 **správních obvodů obcí s rozšířenou působností (ORP)** v kraji zaznamenaly během 1. pololetí letošního roku v přepočtu na tisíc obyvatel jako jediné pokles správní obvody ORP Sedlčany (-4,2 ‰) a Čáslav (-0,3 ‰), na opačné straně se nacházely s největšími nárůsty počtu obyvatel správní obvody ORP Český Brod (o 28,6 ‰), Černošice (o 21,5 ‰) a Říčany (o 20,6 ‰).

Graf 4: Celkový, přirozený a migrační přírůstek v okresech Středočeského kraje v 1. pololetí 2022



Na nárůstu počtu obyvatel Středočeského kraje se v prvních šesti měsících roku 2022 podílely především **okresy Praha-východ a Praha-západ** (nárůst o 1 857, resp. o 1 615 osob). Jejich podíl na celkovém přírůstu obyvatelstva Středočeského kraje činil v prvních šesti měsících letošního roku 48,3 % (za stejné období roku 2021 to bylo 51,9 %). Okresy Praha-východ a Praha-západ zaznamenaly během 1. pololetí 2022 společně s hl. m. Prahou a okresy Brno-venkov a Žďár nad Sázavou jako jediné přirozený přírůstek (v okrese Praha-východ se narodilo o 201 dětí více, než kolik zemřelo osob, v okrese Praha-západ to bylo o 104 více). Kromě toho okresy Praha-západ a Praha-východ během prvních šesti měsíců letošního roku zaznamenaly

KOMENTÁŘ

následkem relativně příznivé věkové struktury obyvatelstva v přepočtu na tisíc obyvatel nejnižší hodnoty počtu zemřelých osob mezi všemi okresy ČR, kromě toho vykázaly i nejvyšší přírůstky stěhováním u nás.

Až na okresy Praha-východ a Praha-západ zaznamenaly všechny okresy Středočeského kraje v prvním pololetí roku 2022 převahu počtu zemřelých osob nad živě narozenými dětmi (kromě okresu Beroun, kde byl počet živě narozených dětí a zemřelých osob stejný). To znamená, že přirozenou měnou obyvatel ubylo, naopak stěhováním všechny okresy kraje nové obyvatele získaly. Nárůst počtu obyvatel o více než tisíc osob zaznamenaly okresy Praha-východ (o 1 857 osob) a Praha-západ (o 1 615 obyvatel), o více než 500 to bylo v okresech Beroun (o 772 osob) a Nymburk (o 668 obyvatel), o více než 300 pak v okresech Kolín (o 463 osob), Mladá Boleslav (o 438 obyvatel), Kladno (o 354 osob), Benešov (o 338 obyvatel) a Mělník (o 326 osob).

Nejvíce živě narozených dětí v přepočtu na tisíc obyvatel přišlo v 1. pololetí 2022 na svět v okresech Beroun a Mělník (10,2 ‰), nejméně v okrese Kutná Hora (8,4 ‰). Hodnoty úmrtnosti se pohybovaly mezi 8,0 ‰ v okresech Praha-východ a Praha-západ a 12,7 ‰ v okrese Kutná Hora. Nejvyšší přírůstek stěhováním (v přepočtu na tisíc obyvatel) byl v 1. pololetí roku 2022 zaznamenán v okrese Praha-západ (20,1 ‰), nejnižší v okrese Příbram (3,8 ‰). Nejvyšší podíl dětí narozených mimo manželství byl zaznamenán v okrese Mělník (55,2 ‰), nejméně dětí neprovdaným ženám přišlo na svět v okrese Praha-západ (43,4 ‰).

Metodická poznámka:

Zdroj dat: Demografická statistika – výsledky zpracování statistických hlášení řady Obyv; rozvody – Informační systém Ministerstva spravedlnosti ČR; stěhování – Informační systém evidence obyvatel (Ministerstvo vnitra ČR); Cizinecký informační systém (Ředitelství služby cizinecké policie).

Veškeré údaje se týkají občanů České republiky a cizinců s trvalým pobytem v České republice, občanů třetích zemí s přechodným pobytem na území České republiky na základě dlouhodobého víza (nad 90 dnů) nebo povolení k dlouhodobému pobytu, občanů zemí EU, Norska, Švýcarska, Islandu, Lichtenštejnska a jejich rodinných příslušníků s hlášeným přechodným pobytem na území České republiky a cizinců s platným azylem v České republice. Údaje zohledňují rovněž události (sňatky, narození a úmrtí) českých občanů s trvalým pobytem na území ČR, které nastaly v cizině a byly zaregistrovány zvláštní matrikou v Brně.

Veškeré údaje za rok 2022 jsou předběžné. Navazují na výsledky sčítání obyvatel, domů a bytů k 26.3.2021.

Další informace obsahuje:

Datová sada

[130062-22: Stav a pohyb obyvatelstva v ČR – 1. pololetí 2022](#)

Rychlá informace

[Pohyb obyvatelstva – 1. pololetí 2022](#)

Kontakt:

Ing. Mgr. Pavel Hájek

vedoucí oddělení

oddělení informačních služeb, Krajská správa ČSÚ pro Středočeský kraj

T 274 054 175

E infoservisstc@czso.cz