

## KOMENTÁŘ

9. 8. 2022

### Návštěvnost hromadných ubytovacích zařízení ve Středočeském kraji ve 2. čtvrtletí 2022 a celkově v 1. pololetí roku 2022

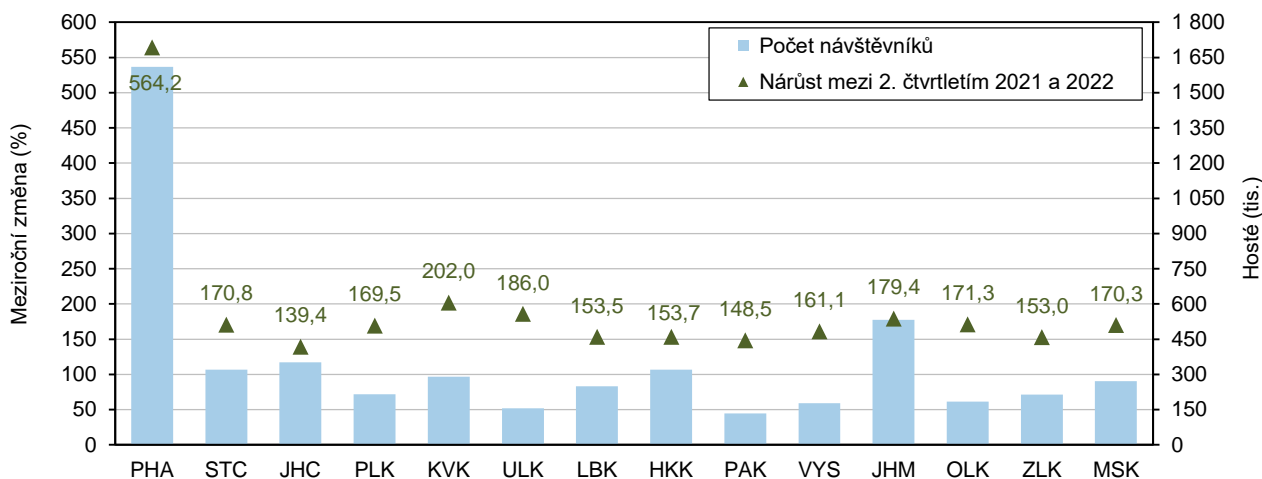
Ve druhém čtvrtletí roku 2022 se ve Středočeském kraji meziročně zvýšil počet hostů v hromadných ubytovacích zařízeních o 171 % a počet jejich přenocování o 135 %. Kraj navštívilo přes 320 tis. hostů a ti přenocovali celkem 665tisíckrát, tedy v průměru 2,07 noci. Návštěvnost se tak vrátila na podobné hodnoty z doby před pandemií koronaviru, tedy do let 2018–2019. Počet hostů ze zahraničí meziročně vzrostl téměř šestinásobně, přesto byl počet ubytovaných nerezidentů stále o čtvrtinu nižší než v letech 2018–2019. Zahraniční návštěvníci přijížděli nejčastěji z Německa a Slovenska, z těchto dvou zemí dorazila polovina zahraniční klientely.

Za celé 1. pololetí tohoto roku vzrostl počet hostů v ubytovacích zařízeních meziročně o 228 % a počet jejich přenocování o 183 %. Návštěvnost se od počátku roku meziměsíčně zvyšovala a ve všech měsících meziročně vzrostla. V důsledku loňským opatřením spojených s pandemií koronaviru byl výraznější relativní meziroční nárůst v březnu a dubnu, nižší v červnu. Vyššího podílu na celorepublikové návštěvnosti dosahoval Středočeský kraj na jaře (ve 2. čtvrtletí), než tomu bylo na začátku roku (v 1. čtvrtletí).

#### 2. čtvrtletí 2022

Podle předběžných údajů přijelo v průběhu 2. čtvrtletí 2022 do hromadných ubytovacích zařízení<sup>1</sup> (dále jen HUZ) ve Středočeském kraji celkem 320,6 tis. návštěvníků<sup>2</sup>. V porovnání se stejným obdobím loňského roku se ubytovalo **o 202,2 tis. hostů více**, což představovalo **meziroční nárůst počtu hostů v kraji o 170,8 %**. Vysoké nárůsty způsobené uvolněním protiepidemických omezení zaznamenaly všechny kraje, nejvíce hlavní město Praha (nárůst o 564,2 %); nárůst Středočeského kraje byl nižší než celorepublikový průměr (229,0 %) a z mezikrajského pohledu šestý nejvyšší. Počet hostů ubytovaných v kraji ve 2. čtvrtletí 2022 (320,6 tis.) se vrátil na úroveň dosahovanou v letech před pandemií koronaviru (2018 – 315,9 tis., 2019 – 330,2 tis.).

#### Hosté v hromadných ubytovacích zařízeních v krajích ve 2. čtvrtletí 2022



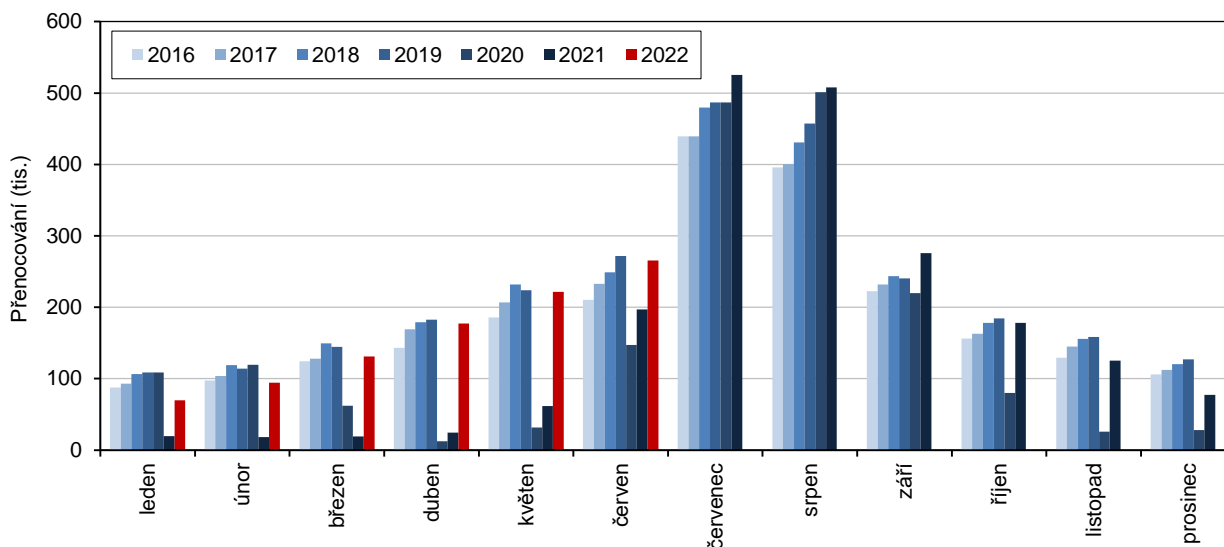
## KOMENTÁŘ

Na celkovém počtu ubytovaných hostů v ČR se Středočeský kraj podílel ze 6,4 %. Nejvíce turistů bylo ubytováno v Praze (podíl na ČR 32,0 %), nejméně v Pardubickém kraji (2,7 %). Podíl Středočeského kraje na počtu ubytovaných v ČR byl pátý nejvyšší a ve srovnání s obdobím před pandemií se zvýšil (5,8 % v roce 2018 a 5,6 % v roce 2019).

Počet ubytovaných hostů ve Středočeském kraji ve 2. čtvrtletí meziměsíčně rostl; v dubnu bylo ubytováno 84,7 tis., v květnu 108,0 tis. a v červnu 127,9 tis. hostů. Meziroční růst v počtu ubytovaných hostů v jednotlivých měsících se naopak postupně snižoval; v dubnu se meziročně zvýšil počet hostů téměř 11násobně, v květnu 5násobně a v červnu už jen o polovinu.

S počtem návštěvníků se ve Středočeském kraji meziročně **zvýšil** na hodnotu 664,7 tis. i celkový **počet přenocování**, a to o **135,2 %**. Z mezikrajského pohledu se jednalo až o osmý nejvyšší meziroční nárůst. Podobně jako u počtu hostů zaznamenalo přenocování ve Středočeském kraji z pohledu měsíčních statistik klesající meziroční nárůsty; zatímco v dubnu se zvýšily počty přenocování více než 7násobně, v květnu 3,5násobně a v červnu to bylo oproti stejnému období předchozího roku jen o 35 % více.

### Měsíční vývoj počtu přenocování hostů HUZ ve Středočeském kraji v letech 2016–2022



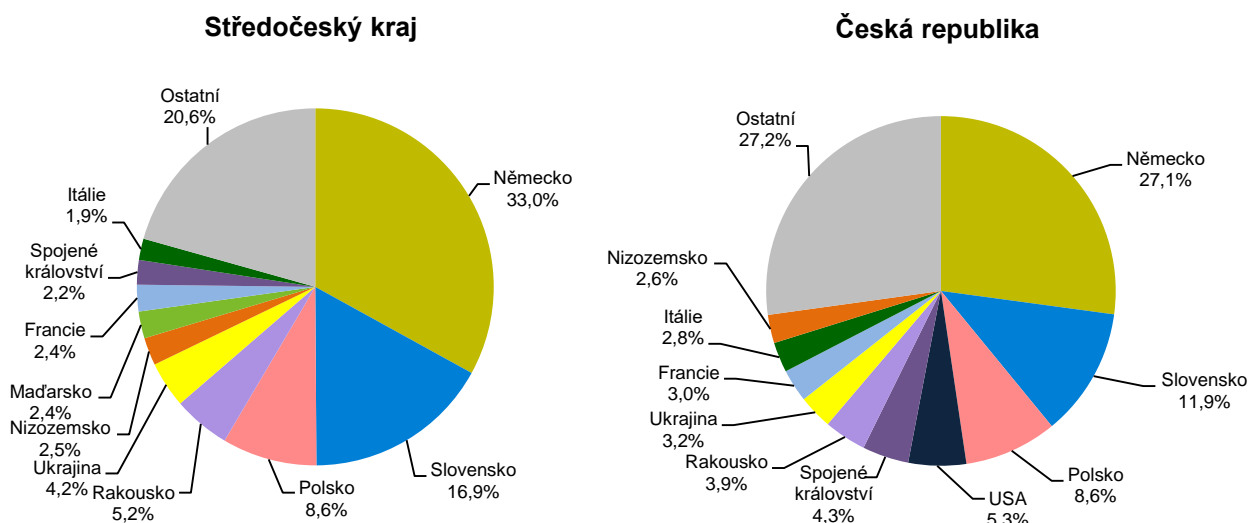
**Průměrná délka pobytu jednoho hosta** ve Středočeském kraji ve 2. čtvrtletí 2022 představovala **2,07 noci** a odpovídala průměrné délce z období před pandemií koronaviru (2,09 v roce 2018 a 2,05 v roce 2019). V porovnání s celorepublikovým průměrem (2,38) byla z dlouhodobého pohledu kratší a nižší průměrnou délkou mezi kraji v roce 2022 zaznamenaly už jen Kraj Vysočina (2,05) a Jihomoravský kraj (1,89). Nejdelší pobyty v rámci ČR vykázali návštěvníci Karlovarského kraje (3,66).

Mezi nejčastější hosty ubytovacích zařízení ve Středočeském kraji patřili ve 2. čtvrtletí 2022 tuzemští návštěvníci, tzv. **rezidenti**<sup>3</sup>, kterých se ubytovalo o 153 tis. (tj. o 141,3 %) více než ve stejném období předchozího roku. Podíl rezidentů na celkovém počtu hostů v kraji (81,6 %) byl sice o 10–13 procentních bodů nižší než v předchozích dvou letech, kdy platila částečná přeshraniční omezení, byl ovšem vyšší ve

## KOMENTÁŘ

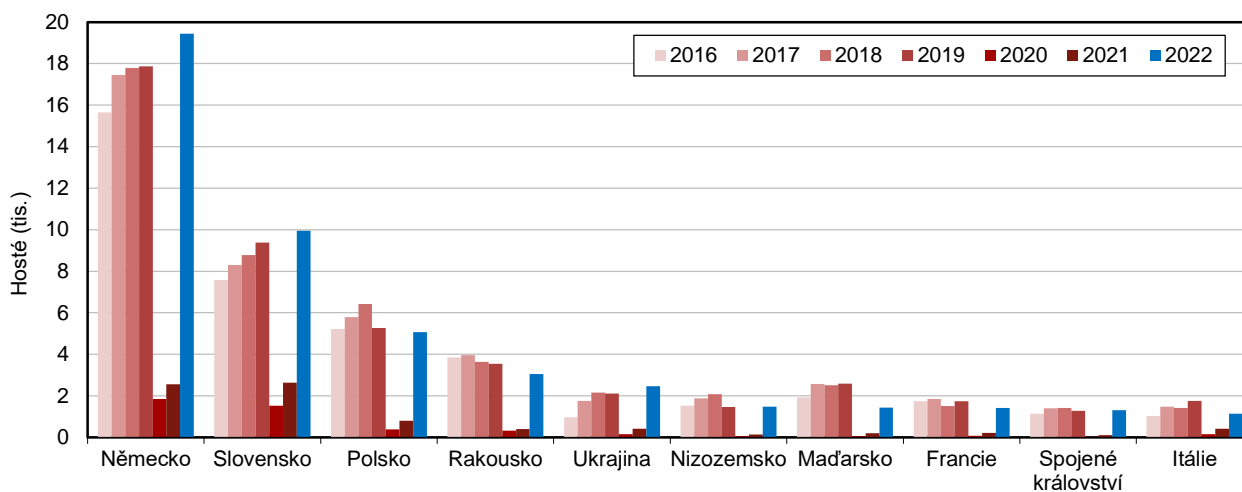
srovnání s obdobím let 2018–2019 (75,0 % v roce 2018 a 75,7 % v roce 2019). Hostů přijíždějících ze zahraničí, tzv. **nerezidentů**<sup>4</sup>, přijelo do kraje o 49 tis. více než v předchozím roce, což představovalo téměř 6násobný meziroční nárůst. I přesto však počet zahraničních hostů (58,9 tis. v roce 2022) nedosahoval takové výše, jako tomu bylo před koronavirovou pandemií (79,1 tis. v roce 2018 a 80,2 tis. v roce 2019).

### Hosté v HUZ podle zemí ve 2. čtvrtletí 2022



**Největší skupinu hostů ze zahraničí** (podle státního občanství) tvořili občané Německa (podíl 33,0 % ze všech zahraničních hostů), následovali návštěvníci ze Slovenska (16,9 % nerezidentů), Polska (8,6 %) a Rakouska (5,2 %).

### Hosté v HUZ podle zemí ve Středočeském kraji ve 2. čtvrtletí 2016–2022



## KOMENTÁŘ

### 1. pololetí 2022

V průběhu celého 1. pololetí roku 2022 přijelo do hromadných ubytovacích zařízení na území Středočeského kraje 448,2 tis. návštěvníků, což bylo **o 311,7 tis. (tj. o 228,4 %) více než ve stejném období předchozího roku**. Nárůst návštěvnosti zaznamenaly všechny kraje, nejvyšší hlavní město Praha (o 629,5 % více), nárůst Středočeského kraje byl mezi kraji třetí nejvyšší.

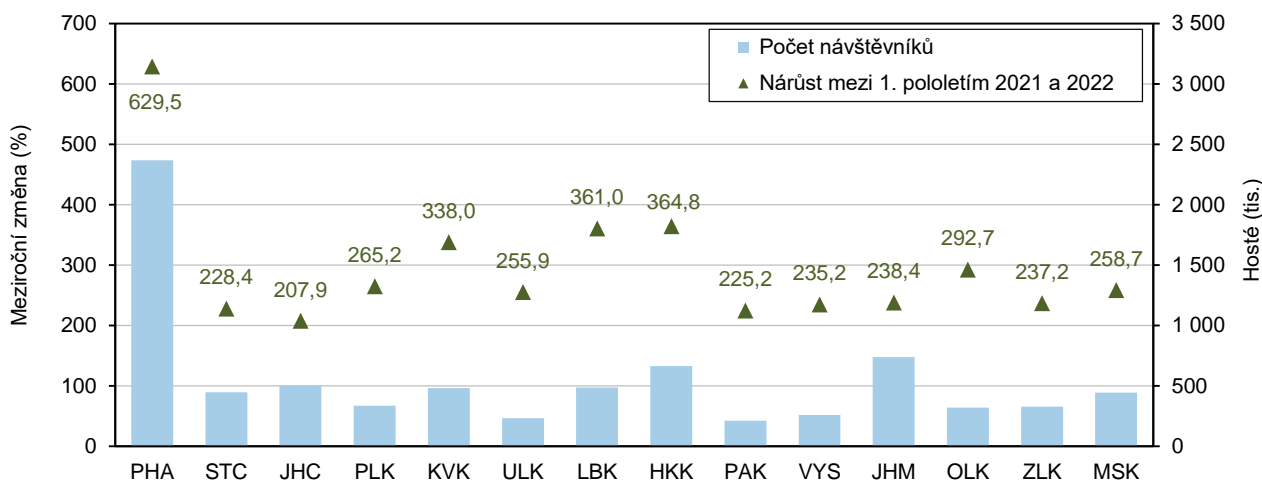
Na celkovém počtu ubytovaných hostů v ČR se Středočeský kraj v první polovině tohoto roku podílel z 5,7 %. Vyššího podílu na návštěvnosti celé republiky dosahoval kraj z pohledu čtvrtletí v tom druhém; zatímco v zimních měsících (1. čtvrtletí) činil podíl na ČR 4,5 %, na jaře (2. čtvrtletí) to bylo 6,4 %.

Návštěvnost Středočeského kraje se v průběhu 1. pololetí meziměsíčně zvyšovala, a to od minima v lednu (29,7 tis. hostů) po maximum v červnu (127,9 tis. hostů). Meziroční nárůst v počtu hostů byl nejvyšší v březnu a dubnu, kdy především z důvodu předchozích protiepidemických opatření přijelo meziročně 9–10krát více hostů, zatímco v červnu se ubytovalo pouze o polovinu více hostů než loni.

Celkový počet přenocování dosáhl za 1. pololetí letošního roku 960,1 tis. a ve srovnání se stejným obdobím loňského roku **vzrostl o 183,1 %**, v tomto případě se jednalo o desátý nejvyšší meziroční nárůst mezi kraji.

**Průměrná délka pobytu jednoho hosta** ve Středočeském kraji v 1. pololetí 2022 představovala 2,14 noci, což bylo méně než celorepublikový průměr (2,54) a z mezikrajského pohledu se jednalo o třetí nejvyšší hodnotu. Průměrná délka pobytu hosta se v kraji přiblížila k úrovni z doby před koronavirovou pandemií (2,16 v roce 2018 a 2,12 v roce 2019).

### Hosté v hromadných ubytovacích zařízeních v krajích v 1. pololetí 2022



Další informace naleznete v [Rychlé informaci ČSÚ](#), ve [Veřejné databázi](#) a v [krajských tematických tabulkách](#).

## KOMENTÁŘ

### Kontakt:

Bc. Ondřej Junášek

oddělení informačních služeb, Krajská správa ČSÚ pro Středočeský kraj

T 274 054 175

E [infoservisstc@czso.cz](mailto:infoservisstc@czso.cz)

- 
- <sup>1</sup> **Hromadné ubytovací zařízení (HUZ)** – zařízení s minimálně pěti pokoji a zároveň deseti lůžky sloužící pro účely cestovního ruchu, tj. poskytující přechodné ubytování hostům (včetně dětí) za účelem dovolené, zájezdu, lázeňské péče, služební cesty, školení, kursu, kongresu, symposia, pobytu dětí ve škole v přírodě, v letních a zimních táborech apod.
  - <sup>2</sup> Pojmem „**návštěvník (host) v ubytovacím zařízení**“ rozumíme každou osobu (včetně dětí), která využila služeb ubytovacího zařízení k přechodnému ubytování. Mezi hosty nezapočítáváme občany ČR ani cizince, kteří využijí ubytovacích služeb pro přechodné ubytování za účelem zaměstnání.
  - <sup>3</sup> **Rezident (domácí návštěvník)**, jehož rezidentská země je stejná jako navštívená země; může to být občan sledované země nebo cizí státní příslušníci žijící ve sledované zemi.
  - <sup>4</sup> **Nerezident (zahraniční návštěvník)**, jehož země sídla je jiná, než je navštívená země; za nerezidenta je považován také občan sledované země trvale žijící v cizině.

*Do celkových výsledků návštěvnosti jsou započítány údaje týkající se ukrajinských státních příslušníků, kteří si ubytování hradili sami. Vzhledem k válečnému konfliktu na Ukrajině však nebylo ve všech případech možné na straně provozovatelů ubytovacích zařízení rozlišit, zda jde o turistu či uprchlíka. Do počtu návštěvníků tak mohly být započítány i osoby, které nelze objektivně považovat za účastníka cestovního ruchu dle mezinárodních doporučení.*