

KOMENTÁŘ

23. května 2022

Věkové složení obyvatelstva Středočeského kraje v roce 2021

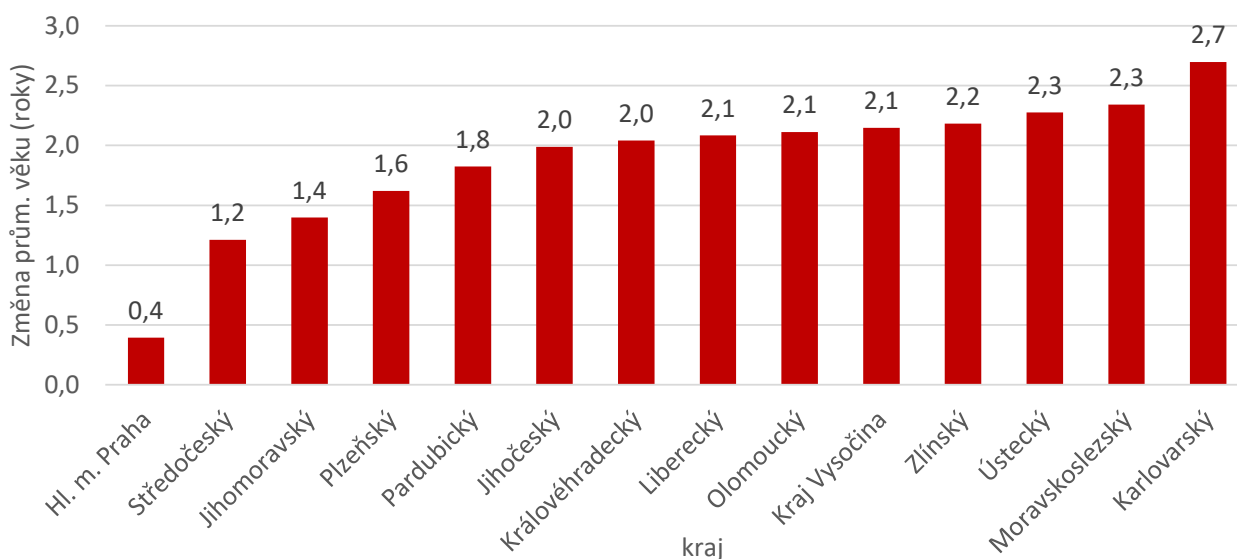
Kromě toho, že byl koncem roku 2021 Středočeský kraj nejlidnatějším krajem u nás, žilo v něm také věkově nejmladší obyvatelstvo. Průměrný věk obyvatel Středočeského kraje dosáhl 41,5 let, což bylo v porovnání s rokem 2011 o 1,2 roku více. Po Praze, kde se průměrný věk zvýšil mezi roky 2011 a 2021 o 0,4 roku, se u Středočeského kraje projevilo během těchto deseti let stárnutí obyvatelstva nejméně. Nejvíce byli koncem roku 2021 z pětiletých věkových skupin mezi obyvatelstvem Středočeského kraje zastoupeni 45- až 49letí (9,0 % obyvatel), konkrétně pak s počtem 26,5 tis. osoby ve věku 46 let (tj. osoby narozené v roce 1975).

Nejmladší obyvatelstvo žilo v okresech Praha-východ (průměrný věk 38,9 let) a Praha-západ (39,4 let), což byly také jediné okresy u nás, ve kterých žilo více dětí do 14 let než osob starších 65 let. Obyvatelé s nejvyšším průměrným věkem žili ve Středočeském kraji v okresech Kutná Hora (43,4 let) a Rakovník (43,3 let). Z pohledu správních obvodů měly nejmladší obyvatelstvo správní obvody ORP Lysá nad Labem a tři správní obvody sousedící s Prahou, na opačné straně byl správní obvod ORP Sedlčany.

Z pohledu velikostních skupin obcí měly nejmladší obyvatelstvo obce s počtem obyvatel mezi tisícem a 9 999 (40,5 let), v nichž také převažovaly svým počtem děti nad seniory, naopak nejstarší obyvatelstvo žilo ve městech s více než 10 tisíci obyvateli (43,4 let) a v obcích s méně než tisíci obyvateli (41,7 let).

Podle demografické bilance žilo koncem roku 2021 ve Středočeském kraji celkem 1 386 824 obyvatel. Jejich **průměrný věk** dosáhl 41,5 let, což bylo nejméně ze všech krajů. Muži (40,2 roků) byli v porovnání s ženami (42,7 let) věkově mladší (o 2,4 roků). Oproti roku 2011 se průměrný věk obyvatel Středočeského kraje zvýšil o 1,2 roku, po Praze (o 0,4 roku) se jednalo o nejnižší nárůst mezi kraji. Muži zestárlí za deset let v průměru o 1,3 roku, u žen to bylo o 1,1 roku.

Graf 1: Změna průměrného věku obyvatel v krajích mezi lety 2011 a 2021 (k 31. 12.)



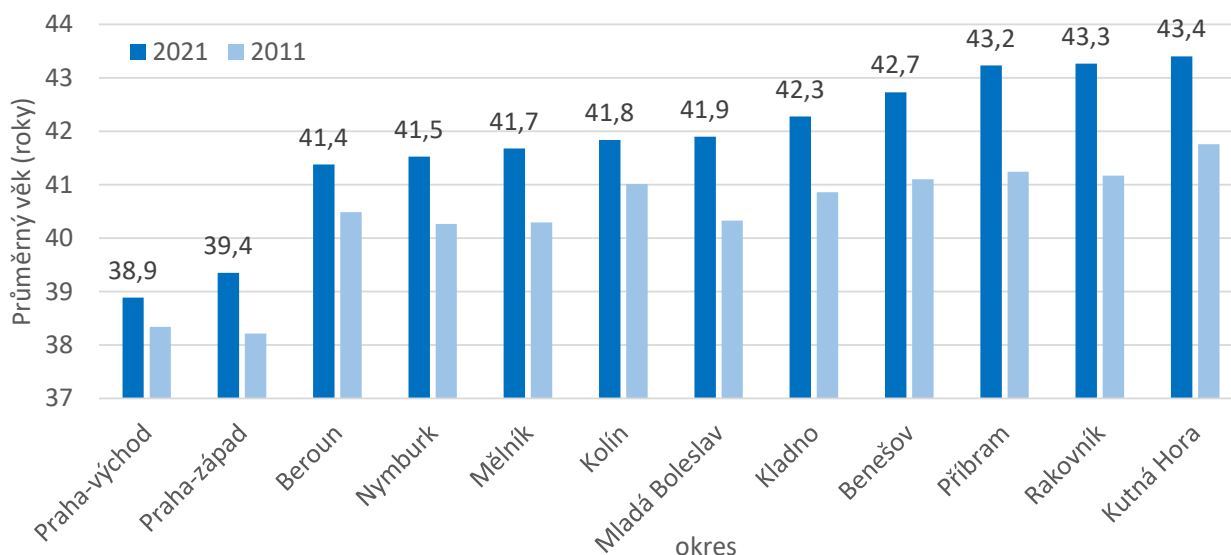
KOMENTÁŘ

Nejméně bylo patrné **stárnutí obyvatel mezi roky 2011 a 2021** kromě Prahy (o 0,4 roku) a Středočeského kraje (o 1,2 roku) také v Jihomoravském (o 1,4 roku), Plzeňském (o 1,6 roku) a Pardubickém (o 1,8 roku) kraji, tj. v regionech, které zaznamenaly v uplynulých deseti letech nejvyšší přírůstky obyvatel stěhováním. Na opačné straně se s nejvyššími nárůsty průměrného věku obyvatel nacházely kraje Karlovarský (o 2,7 roku), Moravskoslezský a Ústecký (shodně o 2,3 roku), tedy kraje, které patřily ještě v roce 2011 mezi části republiky, v nichž žilo věkově nejmladší obyvatelstvo, a které zároveň zaznamenaly v uplynulém desetiletí poměrně citelné úbytky obyvatel stěhováním. Koncem roku 2021 tak žilo z pohledu průměrného věku nejmladší obyvatelstvo kromě Středočeského kraje (41,5 let) v Praze (42,3 let), v Ústeckém a Jihomoravském kraji (shodně 42,7 let), na opačné straně se nacházely kraje Zlínský, Královéhradecký a Karlovarský (shodně 43,6 let).

Děti mladší 15 let se na obyvatelstvu Středočeského kraje podílely 17,9 %, což bylo nejvyšší zastoupení dětí mezi všemi kraji. Oproti roku 2011 se podíl dětí zvýšil o 2,0 p.b., což bylo po Praze (o 2,7 p.b.) nejvíce. **Zastoupení osob starších 65 let** (18,9 %) bylo nejnižší mezi kraji, nárůst podílu seniorů byl mezi roky 2011 a 2021 v obyvatelstvu Středočeského kraje (o 3,6 p.b.) po Praze (o 2,5 p.b.) mezi kraji nejnižší.

Nejvyšší **zastoupení mezi obyvateli** Středočeského kraje měly v případě pětiletých věkových skupin osoby ve věku 45 až 49 let (tj. osoby ročníků narození 1972 až 1976); tyto osoby se na celkovém obyvatelstvu podílely 9,0 % (jednalo se o 124,9 tis. osob). Nejpočetnější byly mezi obyvatelstvem s 26 452 obyvateli osoby narozené v roce 1975 (ženy byly nejpočetnější z ročníku narození 1975, zatímco u mužů se jednalo o ročník narození 1974).

Graf 2: Průměrný věk obyvatel v okresech Středočeského kraje v letech 2011 a 2021 (k 31. 12.)



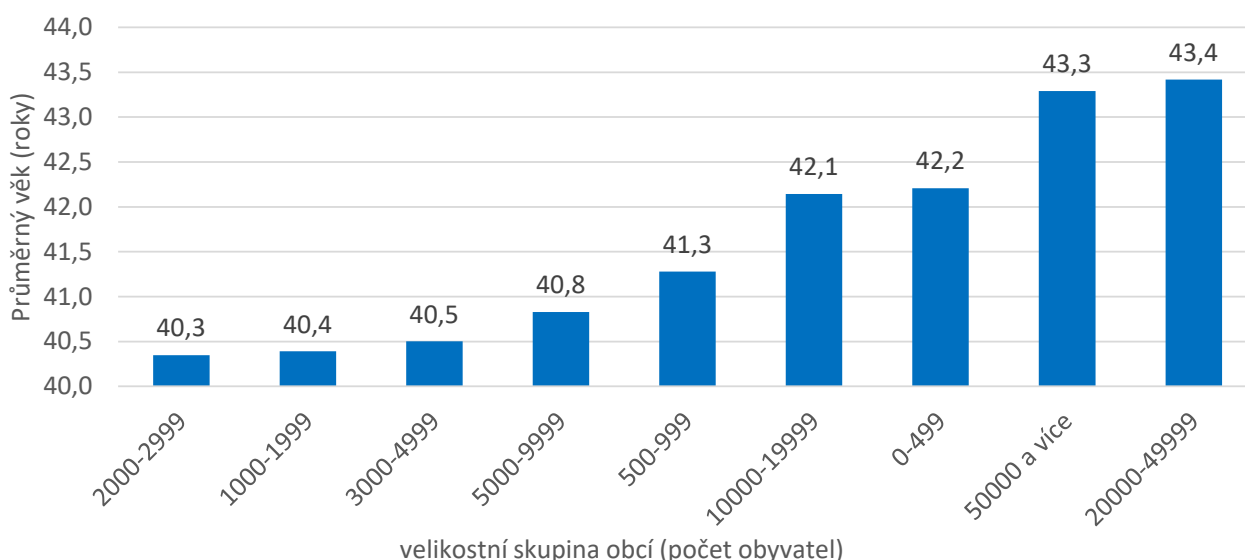
Nejmladší obyvatelstvo žilo v **okresech** Praha-východ (průměrný věk 38,9 let) a Praha-západ (39,4 let), což byly jediné dva okresy České republiky, u nichž nepřekonal průměrný věk obyvatel hranici 40 let a kde žilo více dětí mladších 15 let než osob starších 65 let. Nejstarší obyvatelstvo žilo v okresech Kutná Hora (43,4 let),

KOMENTÁŘ

Rakovník (43,3 roku) a Příbram (43,2 let), v těchto okresech bylo zastoupení seniorů o více než třetinu vyšší než podíl dětí mladších 15 let.

Z pohledu území **správních obvodů ORP** měli nejnižší průměrný věk obyvatelé správního obvodu ORP Lysá nad Labem (38,3 let), následovaly správní obvody v okolí Prahy, a to Brandýs nad Labem - Stará Boleslav (38,6 let), Říčany (39,3 let) a Černošice (39,4 let). Kromě těchto správních obvodů převažovalo zastoupení dětí nad seniory ještě ve správních obvodech ORP Český Brod a Beroun. Na opačné straně se s nejvyšším průměrným věkem obyvatel nacházel správní obvod ORP Sedlčany (43,7 let), v němž bylo seniorů o 48 % více než dětí, dalšími v pořadí z pohledu průměrného věku byly správní obvody Kutná Hora, Příbram (shodně 43,6 let) a Vlašim (43,5 let).

Graf 3: Průměrný věk obyvatel podle velikostních skupin obcí Středočeského kraje v roce 2021



Nemladší obyvatelstvo žilo koncem roku 2021 ve Středočeském kraji z hlediska **velikostních skupin obcí** v obcích s počtem obyvatel mezi 2 000 a 2 999 (průměrný věk 40,3 roku), mezi 1 000 a 1 999 obyvateli (40,4 let) a mezi 3 000 a 4 999 obyvateli (40,5 roku). Naopak nejstarší obyvatelstvo měly obce s počtem obyvatel mezi 20 000 a 49 999 obyvateli (43,4 let), obce s více než 50 tisíci obyvateli, kam patřilo pouze město Kladno (43,3 let), a nejmenší obce s méně než 500 obyvateli (42,2 roku). Celkově převažoval počet dětí nad seniory u obcí s počtem obyvatel mezi 1 000 a 9 999 (dětí do 14 let zde žilo o 8,1 % více než osob starších 65 let), zatímco u obcí (měst) s více než 10 tisíci obyvatel bylo seniorů oproti dětem více o 26,1 % a u obcí do 999 obyvatel byla převaha 65letých a starších o 8,1 %.

Z deseti **obcí** s nejnižším průměrným věkem obyvatel u nás se devět nacházelo ve Středočeském kraji, z nich sedm v okrese Praha-východ a po jedné v okresech Praha-západ a Mělník. Nejmladšími obcemi kraje byly Zlonín (30,3 let), Chýně (31,4 let), Polerady (32,2 let) a Herink (32,6 let). Nejstarší obcí Středočeského kraje byla Velká Chmelištná (56,1 let) v okrese Rakovník, která byla zároveň sedmou nejstarší obcí České republiky. Dalšími obcemi s věkově nejstarším obyvatelstvem byly Čejkovice (53,6 let) a Bludov (52,2 let), oboje se nacházející na Kutnohorsku. U celkem šesti obcí převyšoval průměrný věk obyvatel hranici 50 let.

KOMENTÁŘ

Další informace obsahuje:

Datová sada

[130064-22: Věkové složení obyvatelstva – 2021](#)

Kontakt:

Ing. Mgr. Pavel Hájek

vedoucí oddělení

oddělení informačních služeb, Krajská správa ČSÚ pro Středočeský kraj

T 274 054 175

E infoservisstc@czso.cz