

KOMENTÁŘ

21. března 2022

Pohyb obyvatel ve Středočeském kraji v roce 2021

Počet obyvatel Středočeského kraje vzrostl během roku 2021 o 14,2 tis. osob, koncem roku 2021 v něm žilo celkem 1 386 299 obyvatel. Středočeský kraj si tak udržel pozici nejlidnatějšího kraje České republiky. Nárůst počtu obyvatel byl o desetinu vyšší než v roce 2020 a po Praze nejvyšší mezi všemi kraji. V záporných hodnotách byl, obdobně jako v roce 2020, přirozený přírůstek, který se navíc následkem pokračující zvýšené úmrtnosti meziročně prohloubil o 84,6 % (zemřelo o 1 597 osob více, než kolik se narodilo dětí). Přírůstek stěhováním dosáhl 15 833 osob a byl meziročně o 15,4 % vyšší.

Přírůstek obyvatel stěhováním zajišťovalo více saldo stěhování z ostatních krajů republiky (8 827 osob); saldo vnitřního stěhování bylo meziročně o 2,6 % vyšší. Citelný nárůst, a to o více než třetinu (36,9 %), však zaznamenal přírůstek stěhováním ze zahraničí (7 006 osob). Na svět přišlo v porovnání s rokem 2020 o 4,7 % dětí více, což byl druhý nejvyšší počet od roku 2011. Zemřelých bylo oproti roku 2020 o 9,2 % více a v porovnání s průměrem let 2015 až 2019, obdobím před propuknutím pandemie onemocněním covid-19, zemřelo v roce 2021 o 26,3 % osob více. Počty nově uzavřených manželství, jakož i rozvodů, zůstaly loni stejné jako v roce 2020. Počet přistěhovaných osob byl meziročně o 14,2 % vyšší, vystěhovaných bylo více o 13,2 %. Nejvíce obyvatel ze zahraničí získal Středočeský kraj z Ukrajiny (5 405 osob), Ruska (231 osob) a Rumunska (218 osob).

Tab. 1 Počet a pohyb obyvatel Středočeského kraje (absolutně, relativně, meziroční změny)

Ukazatel	Počet absolutně			Počet na 1 000 obyvatel	
	2020	2021 ^{P)}	Rozdíl 2021 ^{P)} -2020	2020	2021 ^{P)}
Sňatky	5 631	5 660	29	4,0	4,1
Rozvody	3 209	3 177	-32	2,3	2,3
Živě narození	14 437	15 111	674	10,4	11,0
z toho mimo manželství ¹⁾	6 754	7 148	394	46,8	47,3
Zemřelí	15 302	16 708	1 406	11,0	12,1
z toho do 1 roku ²⁾	21	23	2	1,5	1,5
Přistěhovaní	30 195	34 482	4 287	21,7	25,0
Vystěhovaní	16 474	18 649	2 175	11,8	13,5
Přirozený přírůstek	-865	-1 597	-732	-0,6	-1,2
Přírůstek stěhováním	13 721	15 833	2 112	9,9	11,5
z toho s ostatními regiony ČR	8 602	8 827	225	6,2	6,4
z toho se zahraničím	5 119	7 006	1 887	3,7	5,1
Celkový přírůstek	12 856	14 236	1 380	9,2	10,3
Počet obyvatel k 31.12.	1 397 997	1 386 299	x	x	x
Střední stav obyvatelstva	1 392 407	1 379 481	x	x	x

Poznámky:

^{P)} Za rok 2021 se jedná o předběžné údaje; údaje z roku 2020 jsou definitivní.

¹⁾ Relativní údaj udává podíl živě narozených dětí mimo manželství (v %).

²⁾ Relativní údaj je na 1 000 živě narozených.

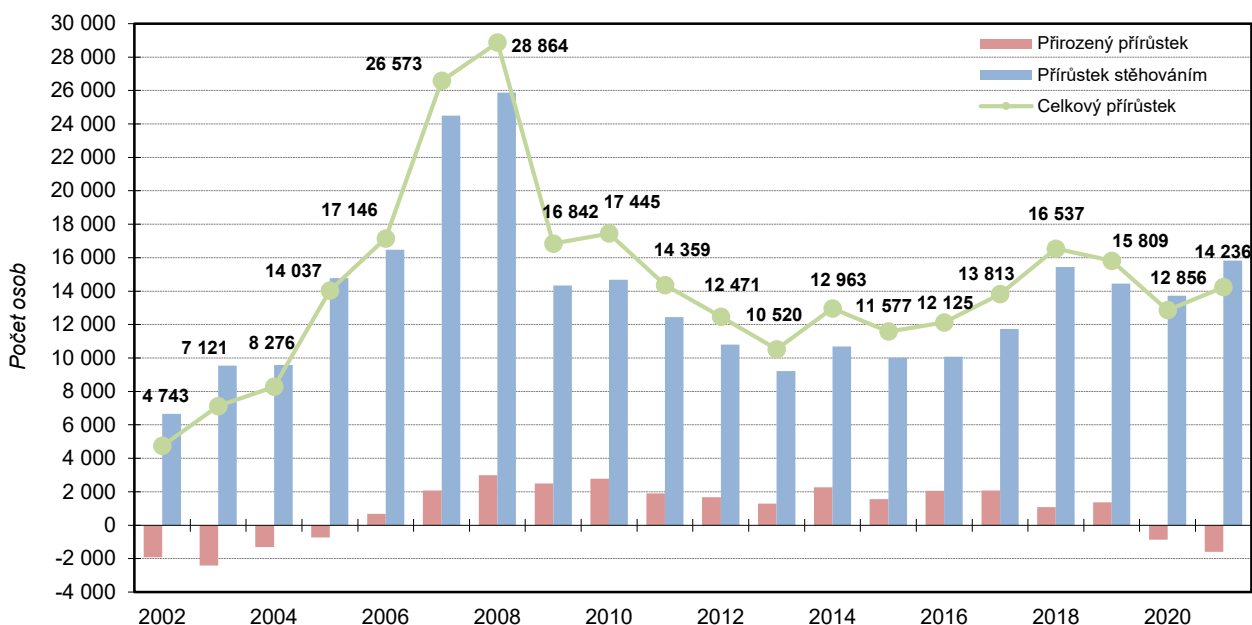
Počty obyvatel v roce 2021 vychází z výsledků SLDB 2021, kdežto údaje za rok 2020 navazují na výsledky SLDB 2011.

KOMENTÁŘ

Podle výsledků sčítání lidu, domů a bytů 2021 a navazující bilance měl na konci roku 2021 Středočeský kraj **1 386 299 obyvatel**, z nichž bylo 50,6 % žen. **Počet obyvatel se během roku 2021 zvýšil o 14 236 osob** (mužů přibylo 7 242, žen 6 994), což byla po Praze (přírůstek 15 993) nejvyšší hodnota celkového nárůstu počtu obyvatel mezi kraji. Přírůstek vykázaly ještě kraje Jihomoravský (o 3 352), Plzeňský (o 2 349), Jihočeský (o 625), Pardubický (o 105), Liberecký (o 48) a Kraj Vysočina (o 21 osob). V ostatních šesti krajích počet obyvatel klesl – v Moravskoslezském kraji o 5 451 osob, v Ústeckém o 2 688, v Olomouckém o 2 001, v Karlovarském o 1 810, v Královéhradeckém o 1 622 a ve Zlínském o 1 286 obyvatel. V přepočtu na tisíc obyvatel přibylo nejvíce osob v Praze (12,6), ve Středočeském (10,3) a Plzeňském kraji (4,1), zatímco největší relativní úbytek obyvatel byl zaznamenán v Karlovarském (-6,4), Moravskoslezském (-4,6) a Ústeckém (-3,4) kraji.

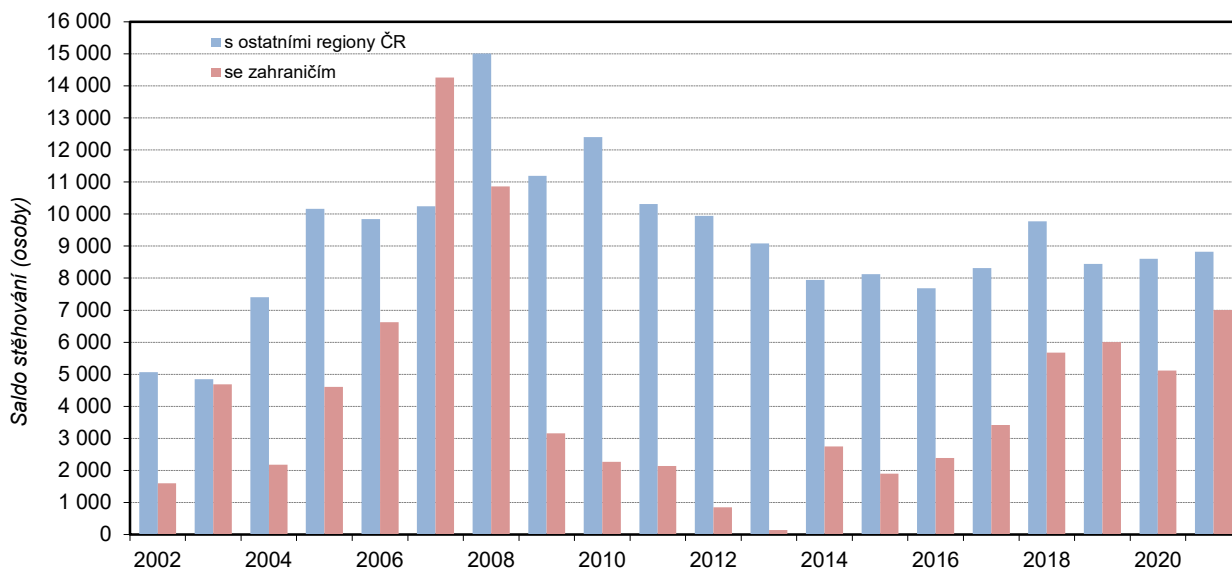
Nárůst počtu obyvatel ve Středočeském kraji byl v roce 2021 zapříčiněn výhradně **přírůstkem stěhováním**. V absolutních počtech byl migrační přírůstek Středočeského kraje nejvyšší mezi všemi kraji (přibylo 15 833 osob), zatímco v přepočtu na tisíc obyvatel (11,5) byl přírůstek stěhováním vyšší v Praze (12,1). Vyšší počet přistěhovaných než vystěhovaných osob vykázaly všechny kraje republiky kromě Moravskoslezského kraje (nejvyšší přírůstky zaznamenaly kromě Středočeského kraje a Prahy v Jihomoravském, Plzeňském a Jihočeském kraji). Přírůstek stěhováním se ve Středočeském kraji meziročně zvýšil o 15,4 %. Kladný přírůstek stěhováním zajišťovalo v roce 2021 z 55,8 % stěhování s ostatními regiony České republiky (8 827 osob, meziročně o 2,6 % více), u zahraniční migrace převýšil počet přistěhovaných do kraje o 7 006 počet vystěhovaných osob, což bylo o 36,9 % více než v roce 2020.

Graf 1 Celkový, migrační a přirozený přírůstek obyvatel ve Středočeském kraji v letech 2002 až 2021



KOMENTÁŘ

Graf 2 Saldo stěhování s ostatními regiony České republiky a se zahraničím ve Středočeském kraji v letech 2002 až 2021



V roce 2021 byl ve Středočeském kraji, obdobně jako v roce 2020 a podruhé od roku 2006, zaznamenán následkem zvýšené úmrtnosti **přirozený úbytek** obyvatel (o 1 597 osob). V roce 2020 převýšil počet zemřelých osob živě narozené děti o 865, zatímco ještě v roce 2019 byl přirozený přírůstek kladný (1 365). Vyšší počet živě narozených dětí než zemřelých osob (a tedy i kladný přirozený přírůstek) zaznamenala v roce 2021 mezi kraji pouze Praha (697). Ve všech ostatních krajích zemřelo více osob, než kolik se živě narodilo dětí. Největší převahu zemřelých zaznamenaly kraje Moravskoslezský (o 5 347), Ústecký (o 3 889) a Olomoucký (o 2 168). V přepočtu na tisíc obyvatel byl nejvyšší přirozený úbytek zaznamenán v Karlovarském (-7,0), Ústeckém (-4,9) a Moravskoslezském kraji (-4,5). Středočeský kraj vykázal (kromě Prahy, kde dosáhl přirozený přírůstek jako v jediném z krajů v přepočtu na tisíc obyvatel kladné hodnoty 0,55), nejnižší přirozený úbytek (-1,16) ze všech krajů, následovaný Krajem Vysočina (-1,77), Jihomoravským (-1,83), Jihočeským (-2,60) a Pardubickým (-3,07) krajem.

Počet **živě narozených dětí** ve Středočeském kraji byl v roce 2021 oproti předchozímu roku o 4,7 % vyšší (živě se narodilo o 674 dětí více a meziroční nárůst byl nejvyšší mezi všemi kraji), k citelnému nárůstu došlo u počtu zemřelých osob (o 9,2 %, resp. o 1 406 osob; již v roce 2020 došlo k meziročnímu nárůstu počtu zemřelých o 13,6 %). V roce 2021 byl ve Středočeském kraji v přepočtu na tisíc obyvatel v rámci mezikrajského srovnání zaznamenán druhý nejnižší počet zemřelých osob (po hl. m. Praze) a čtvrtá nejvyšší hodnota u živě narozených dětí.

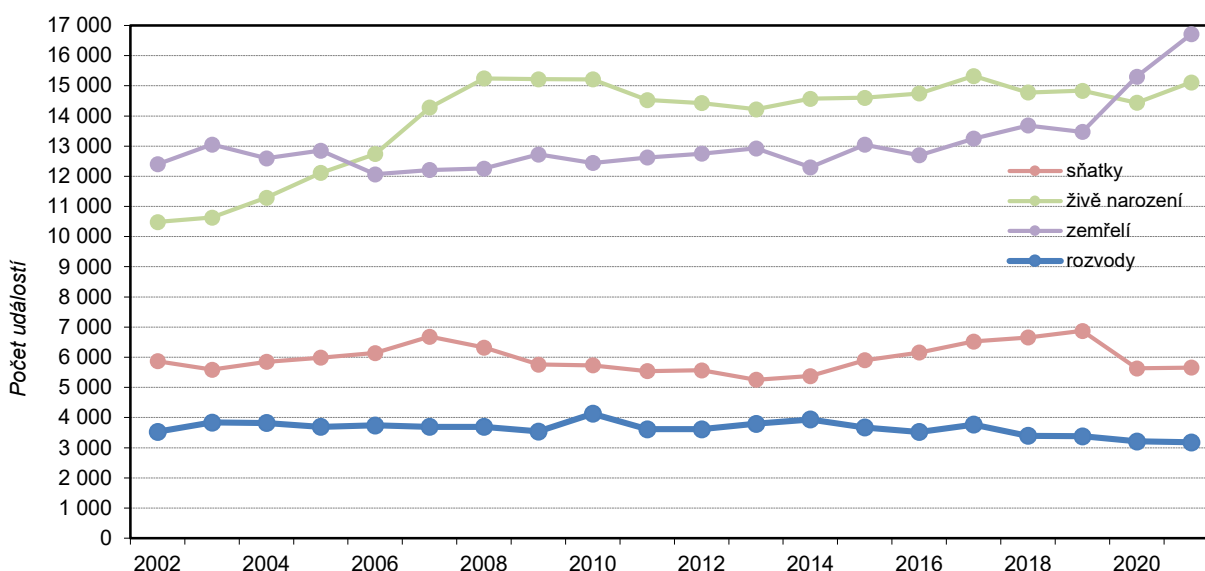
Počet **sňatků** (5 660) se v porovnání s rokem 2020 zvýšil o 0,5 %, počet nově uzavřených manželství v přepočtu na tisíc obyvatel tak byl druhý nejnižší od roku 1960 (nižší byl pouze v roce 2020), odkdy jsou za Středočeský kraj tyto údaje k dispozici. Tato relativní hodnota (4,1) byla mezi kraji vůbec nejnižší. Během roku 2021 bylo **rozvedeno** 3 177 středočeských manželství, což bylo meziročně o 32 méně (tj. o 1,0 %). V přepočtu na tisíc obyvatel byl ve Středočeském kraji počet rozvodů (2,3) nejvyšší mezi všemi kraji.

KOMENTÁŘ

Podíl dětí narozených mimo manželství se ve Středočeském kraji meziročně zvýšil o 0,5 p. b. na 47,3 % a zůstal tak pod celorepublikovým průměrem (48,5 %). Mezi kraji se jednalo o pátou nejnižší hodnotu. Nejvíce dětí se narodilo neprovdaným ženám v krajích Ústeckém (63,0 %), Karlovarském (61,2 %) a Libereckém (54,3 %), nejméně pak v hl. m. Praze (40,5 %), Zlínském (43,1 %) a Jihomoravském (43,4 %) kraji. Z hlediska **pořadí narození** tvořily prvorozené děti 45,4 % ze všech živě narozených dětí, druhorozených bylo 40,6 % a třetích a dalších v pořadí 14,1 %.

V roce 2021 získal Středočeský kraj **zahraničním stěhováním** nejvíce osob z Ukrajiny (5 405), Ruska (231), Rumunska (218), Vietnamu (155), Běloruska (114) a Maďarska (109), zatímco občané Slovenska vykázali zápornou hodnotu salda stěhování (o 431 osob).

Graf 3 Sňatky, rozvody, živě narození a zemřelí ve Středočeském kraji v letech 2002 až 2021

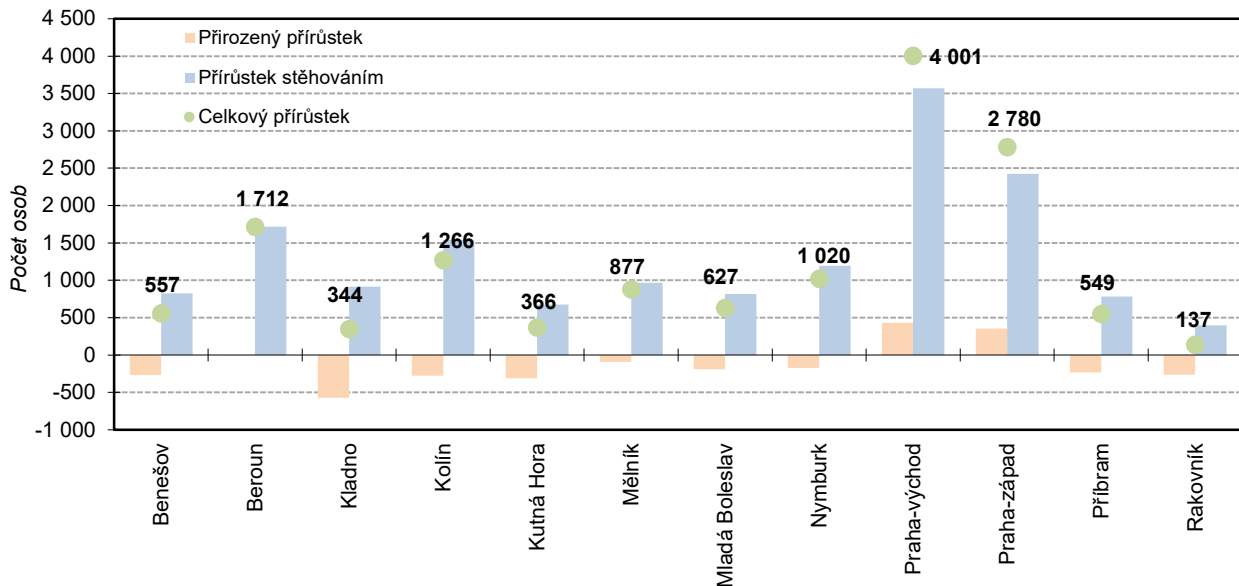


Nejlidnatějším **okresem** Středočeského kraje byl již osmým rokem v řadě okres Praha-východ, ke konci roku 2021 v něm žilo 188 220 obyvatel. Spolu s okresem Praha-západ zaznamenal tento okres největší nárůst počtu obyvatel mezi všemi okresy nejen ve Středočeském kraji, ale v i celé republice. Okres Rakovník byl v roce 2021 nejméně lidnatým okresem Středočeského kraje, na konci roku 2021 zde žilo 54 886 osob.

Na nárůstu počtu obyvatel Středočeského kraje se dlouhodobě podílejí především okresy Praha-východ a Praha-západ. V roce 2021 došlo v těchto okresech k nárůstu o 4 001, resp. o 2 780 osob (mezi okresy nejvíce v celé republice), jejich podíl na celkovém přírůstku obyvatel kraje se oproti roku 2020 snížil z 52,2 % na 47,6 %. Jedná se o okresy v zázemí Prahy, které dlouhodobě zaznamenávají velké nárůsty počtu obyvatel a počty přistěhovalých osob vykazují výrazně vyšší hodnoty ve srovnání s ostatními okresy republiky. Příznivá věková struktura přistěhovalých osob zde pozitivně ovlivňuje přirozenou měnu obyvatelstva, což se v roce 2021 promítlo do skutečnosti, že pouze tyto dva okresy Praha-východ a Praha-západ byly mezi všemi okresy republiky jedinými, v nichž se narodilo více dětí, než kolik zemřelo osob (v okrese Praha-východ dosáhl přirozený přírůstek hodnoty 433, v okrese Praha-západ 354).

KOMENTÁŘ

Graf 4 Celkový, migrační a přirozený přírůstek v okresech Středočeského kraje v roce 2021



Kromě okresů Praha-východ a Praha-západ ve všech ostatních okresech Středočeského kraje zemřelo v loňském roce více osob, než kolik se narodilo dětí. Nejvyšší hodnoty přirozeného úbytku byly zjištěny v okresech Kladno (-572), Kutná Hora (-311), Kolín (-277), Benešov (-268) a Rakovník (-262).

Tab. 2 Pohyb obyvatel ve Středočeském kraji a jeho okresech v roce 2021 (absolutní údaje)

(předběžné údaje)

Kraj, okres	Sňatky	Rozvody	Živě narození	Zemřelí	Přirozený přírůstek	Přistěhovalí	Vystěhovalí	Přírůstek stěhováním	Celkový přírůstek	Počet obyvatel k 31. 12.
Kraj celkem	5 660	3 177	15 111	16 708	-1 597	34 482	18 649	15 833	14 236	1 386 299
v tom okresy:										
Benešov	399	194	1 056	1 324	-268	2 212	1 387	825	557	99 304
Beroun	408	256	1 091	1 095	-4	3 323	1 607	1 716	1 712	96 575
Kladno	727	412	1 667	2 239	-572	3 605	2 689	916	344	164 455
Kolín	415	197	1 113	1 390	-277	3 662	2 119	1 543	1 266	103 874
Kutná Hora	335	171	826	1 137	-311	1 855	1 178	677	366	75 659
Mělník	455	237	1 265	1 357	-92	3 037	2 068	969	877	109 322
Mladá Boleslav	493	283	1 415	1 606	-191	3 281	2 463	818	627	127 553
Nymburk	386	221	1 122	1 295	-173	3 214	2 021	1 193	1 020	101 092
Praha-východ	694	520	2 149	1 716	433	8 429	4 861	3 568	4 001	188 220
Praha-západ	593	365	1 626	1 272	354	6 834	4 408	2 426	2 780	151 033
Příbram	539	217	1 225	1 459	-234	2 119	1 336	783	549	114 326
Rakovník	216	104	556	818	-262	1 154	755	399	137	54 886

KOMENTÁŘ

Přírůstek stěhováním byl v roce 2021 kladný ve všech okresech Středočeského kraje, v přepočtu na tisíc obyvatel to bylo nejvíce v okresech Praha-východ (19,1), Beroun (17,9), Praha-západ (16,2), Kolín (14,9) a Nymburk (11,9). Nejmenší relativní migrační přírůstky byly v roce 2021 zaznamenány v okresech Kladno (5,6), Mladá Boleslav (6,4), Příbram (6,9) a Rakovník (7,3).

Počet sňatků (v přepočtu na tisíc obyvatel) byl v roce 2021 nejvyšší v okresech Příbram, Kutná Hora a Kladno a nejnižší v okresech Praha-východ, Nymburk a Mladá Boleslav. Nejvíce rozvodů na tisíc obyvatel vykázaly okresy Praha-východ, Beroun a Kladno, nejméně okresy Rakovník, Příbram a Kolín.

Nadpoloviční podíl dětí narozených mimo manželství byl v roce 2021 zjištěn v okresech Rakovník (53,2 %), Kladno (52,5 %), Mělník (50,9 %) a Kolín (50,2 %), naopak nejnižšího podílu bylo dosaženo v okresech Praha-západ (41,1 %) a Praha-východ (41,7 %), což byla zároveň šestá a sedmá nejnižší hodnota v rámci všech okresů v republice. Dalšími okresy v pořadí byly Beroun (44,8 %) a Mladá Boleslav (46,8 %).

Tab. 3 Pohyb obyvatel ve Středočeském kraji a jeho okresech v roce 2021 (relativní údaje*)

(předběžné údaje)

Kraj, okres	Sňatky	Rozvody	Živě narození	Zemřelí	Přirozený přírůstek	Přistě-hovalí	Vystě-hovalí	Přírůstek stěhováním	Celkový přírůstek
Kraj celkem	4,1	2,3	11,0	12,1	-1,2	25,0	13,5	11,5	10,3
v tom okresy:									
Benešov	4,0	2,0	10,7	13,4	-2,7	22,3	14,0	8,3	5,6
Beroun	4,3	2,7	11,4	11,4	0,0	34,7	16,8	17,9	17,9
Kladno	4,4	2,5	10,1	13,6	-3,5	21,9	16,4	5,6	2,1
Kolín	4,0	1,9	10,8	13,5	-2,7	35,4	20,5	14,9	12,3
Kutná Hora	4,4	2,3	11,0	15,1	-4,1	24,6	15,6	9,0	4,9
Mělník	4,2	2,2	11,6	12,5	-0,8	27,9	19,0	8,9	8,1
Mladá Boleslav	3,9	2,2	11,1	12,6	-1,5	25,8	19,4	6,4	4,9
Nymburk	3,8	2,2	11,2	12,9	-1,7	32,0	20,1	11,9	10,1
Praha-východ	3,7	2,8	11,5	9,2	2,3	45,2	26,1	19,1	21,5
Praha-západ	4,0	2,4	10,8	8,5	2,4	45,6	29,4	16,2	18,5
Příbram	4,7	1,9	10,7	12,8	-2,1	18,6	11,7	6,9	4,8
Rakovník	3,9	1,9	10,2	14,9	-4,8	21,1	13,8	7,3	2,5

* na 1 000 obyv. středního stavu

Mezi deset největších **měst** Středočeského kraje patřilo koncem roku 2021 Kladno (66 889 obyvatel), Mladá Boleslav (41 840), Kolín (32 039), Příbram (31 644), Kutná Hora (20 447), Beroun (19 971), Mělník (19 469), Brandýs nad Labem – Stará Boleslav (18 754), Kralupy nad Vltavou (18 183) a Benešov (16 477). Nejmenšími městy v kraji byl Liběchov v okrese Mělník s 1 084 obyvateli, Krásná Hora nad Vltavou v okrese Příbram s 1 091 obyvateli a Trhový Štěpánov v okrese Benešov, kde žilo 1 389 obyvatel.

Ve městech žilo ve Středočeském kraji koncem roku 2021 celkem 706 096 obyvatel, což bylo meziročně o 2 494 více (tj. o 0,4 %). **Podíl obyvatelstva ve městech** tak koncem roku 2021 dosáhl 50,9 % (koncem roku 2020 to bylo 51,4 %).

KOMENTÁŘ
Tab. 4 Bilance počtu obyvatel ve městech Středočeského kraje v roce 2021

(seznam měst podle stavu k 1. 1. 2021)

Název města	Okres	Stav 1.1.2021	Živě narození	Zemřelí	Přistě- hovaní	Vystě- hovaní	Přírůstek (úbytek)		Stav 31.12.2021	Střední stav 1.7.2021
							migrační	celkový		
Bakov nad Jizerou	MB	5 013	56	74	105	134	-29	-47	4 966	4 976
Bělá pod Bezdězem	MB	4 718	41	56	133	123	10	-5	4 713	4 714
Benátky nad Jizerou	MB	7 405	88	91	261	252	9	6	7 411	7 404
Benešov	BN	16 524	177	226	491	519	-28	-77	16 447	16 460
Beroun	BE	19 650	223	264	1 026	664	362	321	19 971	19 847
Brandýs nad Labem- -Stará Boleslav	PY	18 624	207	220	746	603	143	130	18 754	18 724
Březnice	PB	3 528	23	44	73	70	3	-18	3 510	3 508
Buštěhrad	KD	3 613	52	38	179	106	73	87	3 700	3 661
Bystřice	BN	4 433	45	59	169	132	37	23	4 456	4 437
Čáslav	KH	10 163	140	161	288	308	-20	-41	10 122	10 162
Čelákovice	PY	11 995	125	151	368	330	38	12	12 007	11 986
Černošice	PZ	7 261	73	72	254	191	63	64	7 325	7 323
Český Brod	KO	7 017	76	107	250	168	82	51	7 068	7 063
Dobruška	MB	3 390	35	43	202	89	113	105	3 495	3 475
Dobřichovice	PZ	3 647	43	38	111	115	-4	1	3 648	3 633
Dobříš	PB	8 713	93	105	279	274	5	-7	8 706	8 690
Dolní Bousov	MB	2 766	38	36	101	56	45	47	2 813	2 787
Hořovice	BE	6 715	72	89	425	241	184	167	6 882	6 777
Hostivice	PZ	8 619	103	82	529	393	136	157	8 776	8 707
Hostomice	BE	1 783	22	31	79	70	9	-	1 783	1 788
Jesenice	PZ	9 584	98	38	576	445	131	191	9 775	9 686
Jesenice	RA	1 636	11	34	56	34	22	-1	1 635	1 640
Jílové u Prahy	PZ	4 832	71	50	200	135	65	86	4 918	4 884
Kladno	KD	67 501	648	982	1 791	2 069	-278	-612	66 889	67 180
Klecany	PY	3 539	48	34	198	154	44	58	3 597	3 559
Kolín	KO	31 800	335	454	1 593	1 235	358	239	32 039	31 848
Kosmonosy	MB	4 826	34	49	283	340	-57	-72	4 754	4 799
Kostelec nad Černými lesy	PY	3 685	39	50	192	94	98	87	3 772	3 690
Kostelec nad Labem	ME	4 108	39	39	173	126	47	47	4 155	4 130
Kouřim	KO	1 884	15	31	92	41	51	35	1 919	1 902
Kralupy nad Vltavou	ME	18 132	192	248	677	570	107	51	18 183	18 118
Králův Dvůr	BE	9 772	143	62	513	374	139	220	9 992	9 858
Krásná Hora nad Vltavou	PB	1 086	12	12	36	31	5	5	1 091	1 098
Kutná Hora	KH	20 364	208	317	855	663	192	83	20 447	20 350
Libčice nad Vltavou	PZ	3 459	37	36	98	103	-5	-4	3 455	3 453
Liběchov	ME	1 060	11	14	52	25	27	24	1 084	1 074
Libušín	KD	3 284	33	39	119	116	3	-3	3 281	3 290
Lysá nad Labem	NB	9 715	110	142	343	295	48	16	9 731	9 742
Mělník	ME	19 345	219	255	661	501	160	124	19 469	19 336
Městec Králové	NB	2 764	30	39	80	51	29	20	2 784	2 784
Milovice	NB	12 037	172	68	863	550	313	417	12 454	12 299
Mladá Boleslav	MB	41 956	446	560	1 851	1 853	-2	-116	41 840	41 827
Mnichovice	PY	3 911	32	38	167	108	59	53	3 964	3 955
Mnichovo Hradiště	MB	8 658	96	137	318	225	93	52	8 710	8 658

KOMENTÁŘ
Tab. 4 Bilance počtu obyvatel ve městech Středočeského kraje v roce 2021

Název města	Okres	(seznam měst podle stavu k 1. 1. 2021)							dokončení	
		Stav 1.1.2021	Živě narození	Zemřelí	Přistě- hováli	Vystě- hováli	Přírůstek (úbytek)		Stav 31.12.2021	Střední stav 1.7.2021
							migrační	celkový		
Mníšek pod Brdy	PZ	6 037	63	81	215	181	34	16	6 053	6 057
Mšeno	ME	1 441	13	29	38	47	-9	-25	1 416	1 427
Neratovice	ME	15 898	161	206	430	457	-27	-72	15 826	15 853
Neveklov	BN	2 660	32	24	75	52	23	31	2 691	2 681
Nové Strašecí	RA	5 561	64	79	148	123	25	10	5 571	5 578
Nový Knín	PB	2 048	24	25	70	48	22	21	2 069	2 052
Nymburk	NB	14 848	153	216	415	423	-8	-71	14 777	14 798
Odolena Voda	PY	6 122	79	63	224	206	18	34	6 156	6 165
Pečky	KO	4 747	52	64	183	151	32	20	4 767	4 756
Poděbrady	NB	14 228	141	206	658	507	151	86	14 314	14 234
Příbram	PB	31 878	321	440	722	837	-115	-234	31 644	31 764
Pyšely	BN	2 054	29	26	106	55	51	54	2 108	2 075
Rakovník	RA	15 216	147	260	438	404	34	-79	15 137	15 171
Roztoky	PZ	8 470	75	72	473	336	137	140	8 610	8 498
Rožďalovice	NB	1 605	21	35	77	49	28	14	1 619	1 596
Rožmitál pod Třemšínem	PB	4 195	43	74	137	98	39	8	4 203	4 212
Rudná	PZ	5 022	52	52	217	151	66	66	5 088	5 048
Řevnice	PZ	3 572	23	47	137	102	35	11	3 583	3 577
Říčany	PY	15 960	177	166	739	532	207	218	16 178	16 057
Sadská	NB	3 169	37	34	78	62	16	19	3 188	3 176
Sázava	BN	3 720	27	62	100	83	17	-18	3 702	3 694
Sedlčany	PB	6 836	73	112	139	139	-	-39	6 797	6 794
Sedlec-Prčice	PB	2 841	31	35	58	34	24	20	2 861	2 842
Slaný	KD	15 703	172	237	668	451	217	152	15 855	15 778
Smečno	KD	1 940	14	58	64	46	18	-26	1 914	1 938
Stochov	KD	5 371	53	81	154	149	5	-23	5 348	5 359
Trhový Štěpánov	BN	1 368	16	21	62	36	26	21	1 389	1 378
Týnec nad Labem	KO	2 092	23	29	90	49	41	35	2 127	2 106
Týnec nad Sázavou	BN	5 654	59	100	156	102	54	13	5 667	5 656
Uhlířské Janovice	KH	3 091	34	59	90	83	7	-18	3 073	3 076
Unhošť	KD	4 781	50	55	171	118	53	48	4 829	4 805
Úvaly	PY	6 876	94	71	323	193	130	153	7 029	6 989
Veltrusy	ME	2 250	23	31	75	55	20	12	2 262	2 273
Velvary	KD	3 020	24	64	82	104	-22	-62	2 958	2 958
Vlašim	BN	11 418	123	146	244	282	-38	-61	11 357	11 448
Votice	BN	4 493	48	70	109	87	22	-	4 493	4 498
Zásmuky	KO	1 989	28	32	106	38	68	64	2 053	2 029
Zdice	BE	4 038	44	63	131	104	27	8	4 046	4 071
Zruč nad Sázavou	KH	4 728	49	89	129	108	21	-19	4 709	4 726
Žebrák	BE	2 147	21	28	70	72	-2	-9	2 138	2 153

KOMENTÁŘ

Poznámka:

Veškeré údaje se týkají občanů České republiky a cizinců s trvalým pobytem v České republice, občanů třetích zemí s přechodným pobytem na území České republiky na základě dlouhodobého víza (nad 90 dnů) nebo povolení k dlouhodobému pobytu, občanů zemí EU, Norska, Švýcarska, Islandu, Lichtenštejnska a jejich rodinných příslušníků s hlášeným přechodným pobytem na území České republiky a cizinců s platným azylem v České republice. Údaje zohledňují rovněž události (sňatky, narození a úmrtí) českých občanů s trvalým pobytem na území ČR, které nastaly v cizině a byly zaregistrovány zvláštní matrikou v Brně.

Veškeré údaje za rok 2021 jsou předběžné. Navazují na výsledky sčítání obyvatel, domů a bytů k 26.3.2021.

Další informace obsahuje:

Datová sada

[130062-22: Stav a pohyb obyvatelstva v ČR – rok 2021](#)

Rychlá informace

[Pohyb obyvatelstva – rok 2021](#)

Kontakt:

Ing. Mgr. Pavel Hájek

vedoucí oddělení

oddělení informačních služeb, Krajská správa ČSÚ pro Středočeský kraj

T 274 054 175

E infoservisstc@czso.cz