

Pohyb obyvatel ve Středočeském kraji v roce 2012

K 31. prosinci 2012 žilo ve Středočeském kraji podle předběžné bilance **1 291 816 obyvatel**, z nichž bylo 637 720 mužů a 654 096 žen, tj. 50,6 %. Během roku 2012 **se počet obyvatel kraje zvýšil o 12 471 osob**, což bylo ve srovnání s přírůstkem za rok 2011 o 1 888 obyvatel méně. Celkový populační přírůstek Středočeského kraje byl zapříčiněn obdobně jako v minulosti především kladným přírůstkem stěhování, díky němuž získal kraj 10 795 nových obyvatel. Kladný byl i přirozený přírůstek obyvatelstva, který dosáhl výše 1 676 osob. Počet obyvatel je výsledkem bilance, která navazuje na výsledky sčítání lidu, které se uskutečnilo k 26. březnu 2011.

Jak v důsledku poklesu počtu živě narozených dětí o 0,7 %, tak i nárůstu počtu zemřelých osob o 1 % se v porovnání s rokem 2011 snížila hodnota přirozeného přírůstu o více než desetinu (12,3 %). K nepříznivým změnám došlo také u počtu stěhujících se osob. Touto cestou získal Středočeský kraj během roku 2012 o 13,3 % nových obyvatel méně než v roce 2011. **Snížil se především přírůstek stěhováním ze zahraniční**, odkud Středočeský kraj získal saldem stěhování 850 nových obyvatel, což bylo o 60,2 % méně než v roce 2011. K poklesu o 3,6 % došlo u salda stěhování s ostatními kraji České republiky, které dosáhlo kladné hodnoty 9 945 osob. Celkově tak získal Středočeský kraj stěhováním 10 795 osob, zatímco v roce 2011 to bylo 12 449.

Oproti roku 2011 se jak počet rozvodů, tak i sňatků téměř nezměnil (počet rozvodů byl v roce 2012 o jeden rozvod nižší než v roce 2011, počet sňatků se zvýšil o 27 událostí, tj. o 0,5 %). O 1,9 % poklesl počet všech provedených potratů, citelnější snížení bylo zaznamenáno u umělých přerušení těhotenství (o 5,5 %). Mimo manželství se narodilo 40,5 % z celkového počtu živě narozených dětí, což bylo o 2,4 procentního bodu více než v roce 2011, ale o 2,9 procentních bodů méně, než kolik činila v roce 2012 celorepubliková hodnota (podíl dětí narozených mimo manželství v celé České republice dosáhl 43,2 %). Pokles počtu živě narozených se odrazil v meziročním snížení počtu dětí narozených v druhém pořadí (o 2,4 %), naopak o 1,1 % se zvýšil počet dětí narozených ve třetím a vyšším pořadí a nepatrný nárůst (o 0,3 %) byl zaznamenán i v případě dětí narozených v prvním pořadí. Nejčastějšími příčinami úmrtí byly se 48,7% podílem nemoci oběhové soustavy, s 25,7 % následovaly novotvary, 5,5 % připadalo na nemoci dýchací soustavy a 5,3 % úmrtí na vnější příčiny. Sebevraždou ukončilo svůj život v roce 2012 v kraji celkem 208 osob, z nichž bylo 169 mužů a 39 žen.

Tab. 1 Obyvatelstvo Středočeského kraje (absolutně, relativně, meziroční změny)

Ukazatel	Počet absolutně			Počet na 1 000 obyvatel	
	2011	2012 ^{p)}	Rozdíl 2012-2011	2011	2012 ^{p)}
Sňatky	5 540	5 567	27	4,4	4,3
Rozvody	3 615	3 614	-1	2,8	2,8
Živě narození	14 531	14 428	-103	11,4	11,2
z toho mimo manželství ¹⁾	5 527	5 840	313	38,0	40,5
Zemřelí	12 621	12 752	131	9,9	9,9
z toho do 1 roku ²⁾	32	30	-2	2,2	2,1
Potraty celkem	4 957	4 861	-96	3,9	3,8
z toho umělá přerušení těhotenství	3 233	3 055	-178	2,5	2,4
Přistěhovalí	25 746	26 003	257	20,2	20,2
Vystěhovalí	13 297	15 208	1 911	10,4	11,8
Přirozený přírůstek	1 910	1 676	-234	1,5	1,3
Přírůstek stěhování	12 449	10 795	-1 654	9,8	8,4
z toho s ostatními regiony ČR (vnitřní stěh.)	10 314	9 945	-369	8,1	7,7
z toho zahraničním	2 135	850	-1 285	1,7	0,7
Celkový přírůstek	14 359	12 471	-1 888	11,3	9,7
Počet obyvatel k 31. 12.	1 279 345	1 291 816	12 471	x	x
Střední stav obyvatelstva	1 273 094	1 285 945	12 851	x	x

Poznámky:

^{p)} předběžné údaje

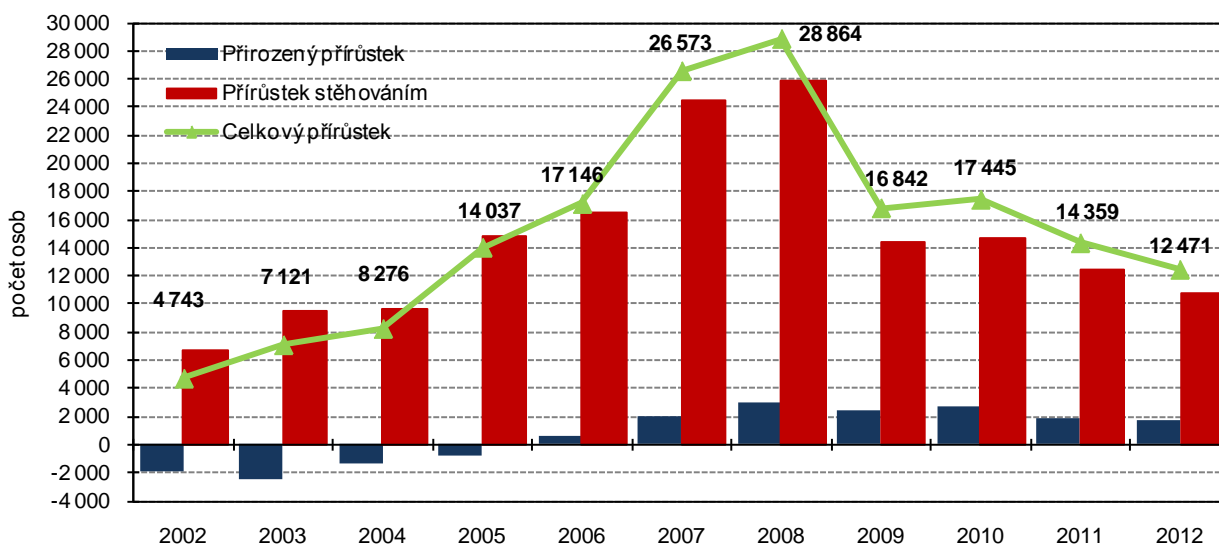
¹⁾ podíl na živě narozených celkem (v %)

²⁾ na 1000 živě narozených

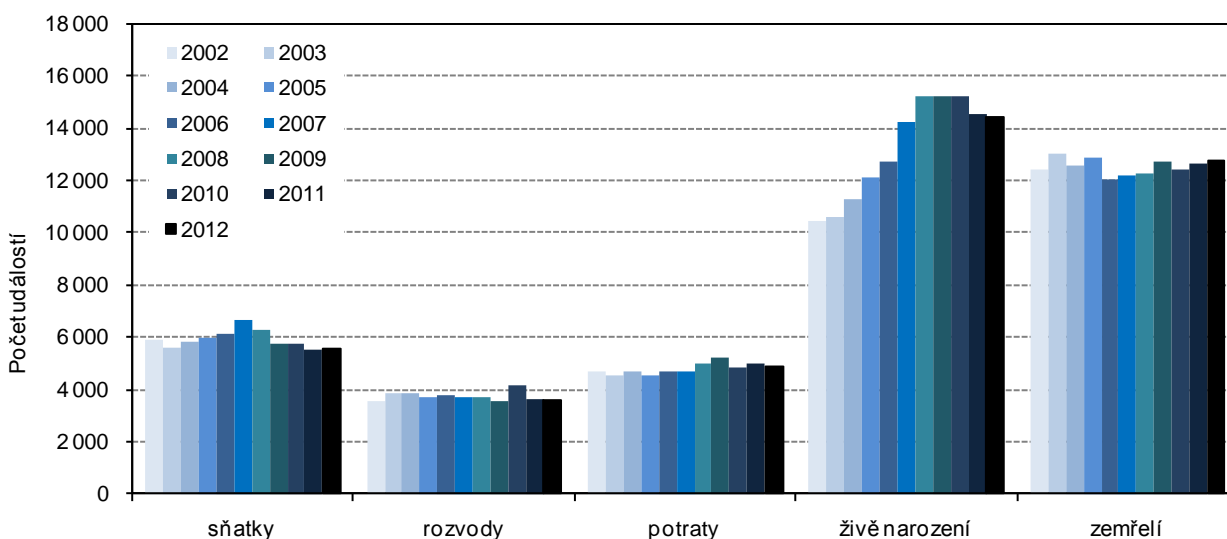
Do hlavního reprodukčního věku se již dostaly méně početné ročníky žen narozených v 80. letech, zatímco početnější ročníky žen narozených v 70. letech již svoji plodnost dětí prvního a druhého pořadí prakticky ukončily. U zemřelých osob se již v důsledku procesu stárnutí obyvatelstva začíná pozvolna projevovat i přes zlepšování úmrtnosti nárůst celkového počtu zemřelých osob. U vývoje migrace je možné sledovat pokračující vliv nepříznivé situace na trhu práce a snižující se intenzity bytové výstavby na území Středočeského kraje.

Celkový nárůst počtu obyvatel v roce 2012 ve Středočeském kraji byl v porovnání s celorepublikovou hodnotou o 16,8 % vyšší (přírůstek v celé republice dosáhl za rok 2012 výše 10 680 osob, zatímco ve Středočeském kraji to bylo, jak již bylo uvedeno, 12 471 obyvatel). Podle údajů v přepočtu na tisíc obyvatel ve Středočeském kraji zemřelo nejméně dětí ze všech krajů republiky (9,9 ‰) a relativně nejvyšší byl migrační přírůstek obyvatel (8,4 ‰).

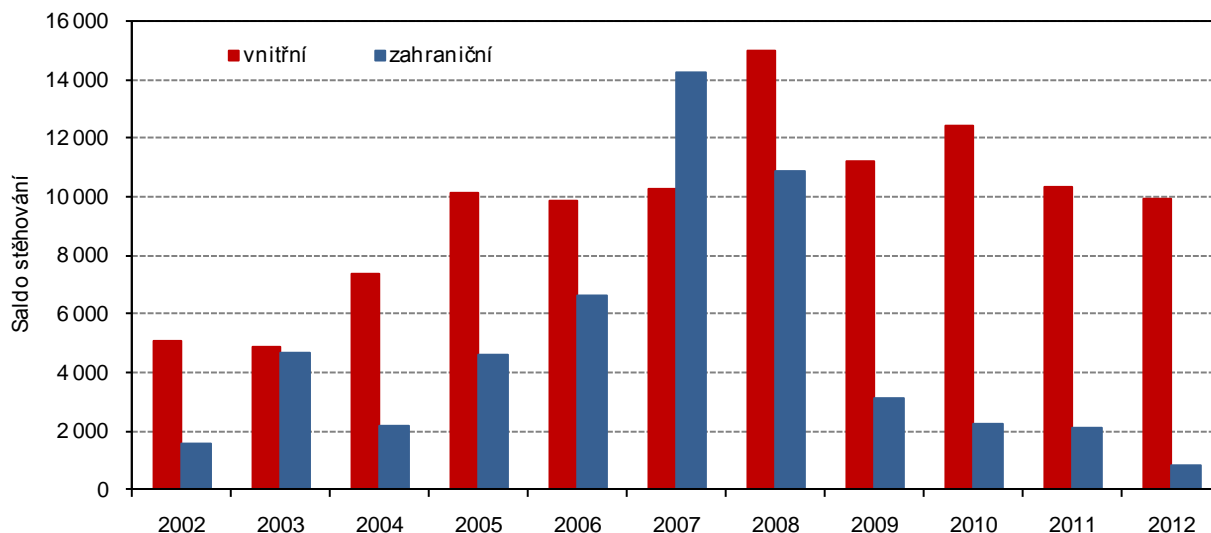
Obr. 1: Celkový, migrační a přirozený přírůstek ve Středočeském kraji v letech 2002 až 2012



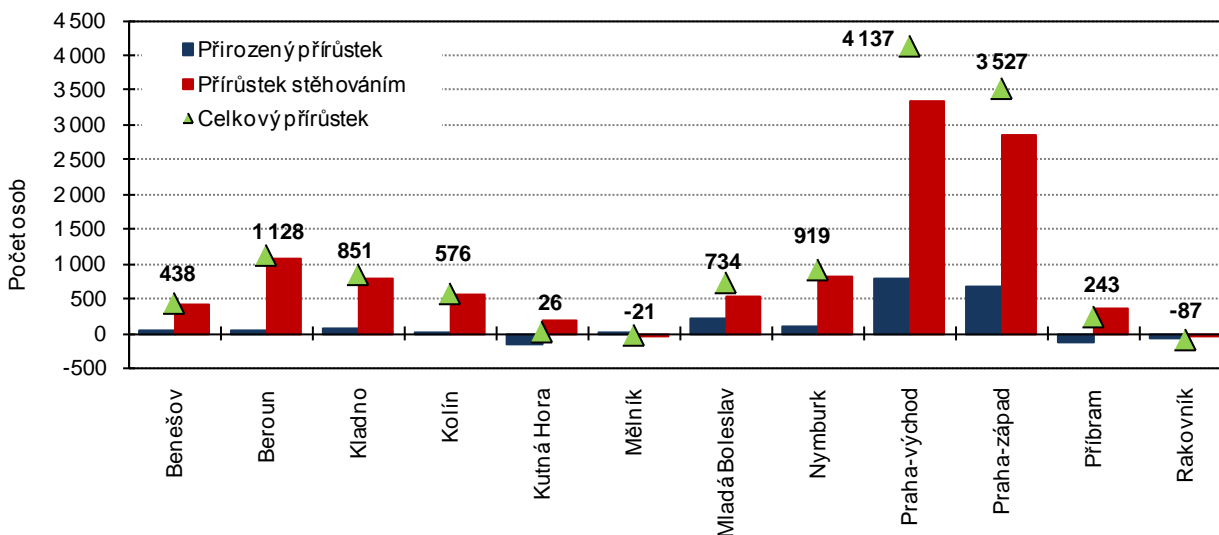
Obr. 2: Vývoj počtu sňatků, rozvodů, potratů, živě narozených, zemřelých ve Středočeském kraji v letech 2002 až 2012



Obr. 3: Vývoj vnitřního a zahraničního stěhování ve Středočeském kraji v letech 2002 až 2012



Obr. 4: Celkový, migrační a přirozený přírůstek v okresech Středočeského kraje v roce 2012



Obdobně jako v minulých letech, tak i v roce 2012 připadala převážná část nárůstu počtu obyvatel Středočeského kraje na okresy Praha-východ a Praha-západ (celkem 61,5 %). Oproti předchozímu roku byl však **v roce 2012 nárůst počtu obyvatel ve všech dvanácti okresech kraje meziročně nižší**, největší absolutní propad nastal v případě okresů Praha-východ (o 385 osob méně), Praha-západ (pokles o 318 osob) a Mladá Boleslav (o 244 obyvatel méně). Přirozený úbytek, tj. převahu zemřelých osob nad živě narozenými dětmi, zaznamenaly tři okresy Středočeského kraje, a to Kutná Hora, Příbram a Rakovník. Celkově se během roku 2012 zvýšil počet obyvatel ve všech okresech kraje s výjimkou okresů Rakovník (-87 osob) a Mělník (-21 osob). O více než tisíc obyvatel se zvýšil počet obyvatel v okresech Praha-východ (4 137 osob), Praha-západ (3 527 obyvatel) a Beroun (1 128 osob), více než 500 osob přibýlo v okresech Nymburk (919 obyvatel), Kladno (851 osob), Mladá Boleslav (734 obyvatel) a Kolín (576 osob) a o méně než 500 osob narostl počet obyvatel v okresech Benešov (438 osob), Příbram (243 obyvatel) a Kutná Hora (26 osob).

Tab. 2 Počet obyvatel ve Středočeském kraji a jeho okresech v roce 2012

Kraj, okres	Stav na počátku období 1. ledna 2012			Střední stav obyvatelstva			Stav na konci období 31. prosince 2012		
	celkem	muži	ženy	celkem	muži	ženy	celkem	muži	ženy
Kraj celkem	1 279 345	631 696	647 649	1 285 945	635 054	650 891	1 291 816	637 720	654 096
v tom okresy:									
Benešov	95 445	47 189	48 256	95 659	47 290	48 369	95 883	47 373	48 510
Beroun	86 056	42 460	43 596	86 642	42 717	43 925	87 184	42 960	44 224
Kladno	159 133	77 818	81 315	159 520	78 020	81 500	159 984	78 231	81 753
Kolín	96 703	47 789	48 914	96 997	47 969	49 028	97 279	48 096	49 183
Kutná Hora	74 333	36 680	37 653	74 340	36 693	37 647	74 359	36 715	37 644
Mělník	104 169	51 788	52 381	104 277	51 808	52 469	104 148	51 677	52 471
Mladá Boleslav	123 736	61 975	61 761	124 153	62 227	61 926	124 470	62 364	62 106
Nymburk	94 360	46 171	48 189	94 767	46 376	48 391	95 279	46 657	48 622
Praha-východ	151 451	74 732	76 719	153 731	75 854	77 877	155 588	76 666	78 922
Praha-západ	124 799	61 429	63 370	126 536	62 295	64 241	128 326	63 197	65 129
Přibram	113 662	56 027	57 635	113 790	56 119	57 671	113 905	56 171	57 734
Rakovník	55 498	27 638	27 860	55 533	27 686	27 847	55 411	27 613	27 798

Tab. 3 Pohyb obyvatelstva ve Středočeském kraji a jeho okresech v roce 2012 (absolutní údaje)

Kraj, okres	Sňatky	Rozvody	Živě narození	Potraty		Zemřelí	Přirozený přírůstek	Přistě- hováli	Vystě- hováli	Přírůstek stěhováním	Celkový přírůstek
				celkem	UPT						
Kraj celkem	5 567	3 614	14 428	4 861	3 055	12 752	1 676	26 003	15 208	10 795	12 471
v tom okresy:											
Benešov	385	196	1 059	451	245	1 029	30	1 511	1 103	408	438
Beroun	406	285	959	352	196	914	45	2 083	1 000	1 083	1 128
Kladno	694	493	1 760	736	478	1 692	68	2 956	2 173	783	851
Kolín	461	280	1 053	334	199	1 031	22	2 043	1 489	554	576
Kutná Hora	323	182	741	247	131	895	-154	1 175	995	180	26
Mělník	445	275	1 078	476	314	1 049	29	2 282	2 332	-50	-21
Mladá Boleslav	546	349	1 323	411	293	1 108	215	2 186	1 667	519	734
Nymburk	402	242	1 044	318	236	930	114	2 335	1 530	805	919
Praha-východ	639	459	2 095	555	372	1 293	802	7 066	3 731	3 335	4 137
Praha-západ	564	414	1 649	409	243	967	682	5 875	3 030	2 845	3 527
Přibram	477	312	1 119	371	227	1 239	-120	1 565	1 202	363	243
Rakovník	225	127	548	201	121	605	-57	1 054	1 084	-30	-87

Tab. 4 Pohyb obyvatelstva ve Středočeském kraji a jeho okresech v roce 2012 (relativní údaje*)

Kraj, okres	Sňatky	Rozvody	Živě narození	Potraty		Zemřelí	Přirozený přírůstek	Přistěhovalí	Vystěhovalí	Přírůstek stěhováním	Celkový přírůstek
				celkem	UPT						
Kraj celkem	4,3	2,8	11,2	3,8	2,4	9,9	1,3	20,2	11,8	8,4	9,7
v tom okresy:											
Benešov	4,0	2,0	11,1	4,7	2,6	10,8	0,3	15,8	11,5	4,3	4,6
Beroun	4,7	3,3	11,1	4,1	2,3	10,5	0,5	24,0	11,5	12,5	13,0
Kladno	4,4	3,1	11,0	4,6	3,0	10,6	0,4	18,5	13,6	4,9	5,3
Kolín	4,8	2,9	10,9	3,4	2,1	10,6	0,2	21,1	15,4	5,7	5,9
Kutná Hora	4,3	2,4	10,0	3,3	1,8	12,0	-2,1	15,8	13,4	2,4	0,3
Mělník	4,3	2,6	10,3	4,6	3,0	10,1	0,3	21,9	22,4	-0,5	-0,2
Mladá Boleslav	4,4	2,8	10,7	3,3	2,4	8,9	1,7	17,6	13,4	4,2	5,9
Nymburk	4,2	2,6	11,0	3,4	2,5	9,8	1,2	24,6	16,1	8,5	9,7
Praha-východ	4,2	3,0	13,6	3,6	2,4	8,4	5,2	46,0	24,3	21,7	26,9
Praha-západ	4,5	3,3	13,0	3,2	1,9	7,6	5,4	46,4	23,9	22,5	27,9
Příbram	4,2	2,7	9,8	3,3	2,0	10,9	-1,1	13,8	10,6	3,2	2,1
Rakovník	4,1	2,3	9,9	3,6	2,2	10,9	-1,0	19,0	19,5	-0,5	-1,6

* na 1 000 obyv. středního stavu

Tab. 5 Počet obyvatel podle krajů v roce 2012

Kraj	Stav na počátku období 1. ledna 2011			Střední stav obyvatelstva			Stav na konci období 31. prosince 2012		
	celkem	muži	ženy	celkem	muži	ženy	celkem	muži	ženy
Česká republika	10 505 445	5 158 210	5 347 235	10 509 286	5 160 913	5 348 373	10 516 125	5 164 349	5 351 776
v tom kraje:									
Hl. m. Praha	1 241 664	602 987	638 677	1 243 695	604 265	639 430	1 246 780	605 484	641 296
Středočeský	1 279 345	631 696	647 649	1 285 945	635 054	650 891	1 291 816	637 720	654 096
Jihočeský	636 138	313 284	322 854	636 381	313 445	322 936	636 611	313 613	322 998
Plzeňský	571 709	282 798	288 911	572 016	282 908	289 108	572 687	283 250	289 437
Karlovarský	303 165	149 432	153 733	302 484	149 134	153 350	301 726	148 789	152 937
Ústecký	828 026	408 951	419 075	827 317	408 775	418 542	826 764	408 585	418 179
Liberecký	438 600	214 983	223 617	438 593	215 038	223 555	438 594	215 119	223 475
Královéhradecký	553 856	272 236	281 620	553 290	271 923	281 367	552 946	271 657	281 289
Pardubický	516 411	254 961	261 450	516 409	254 978	261 431	516 440	255 018	261 422
Vysočina	511 937	253 985	257 952	511 627	253 869	257 758	511 207	253 694	257 513
Jihomoravský	1 166 313	570 795	595 518	1 167 142	571 239	595 903	1 168 650	571 982	596 668
Olomoucký	638 638	312 033	326 605	637 837	311 644	326 193	637 609	311 608	326 001
Zlínský	589 030	287 961	301 069	588 299	287 592	300 707	587 693	287 350	300 343
Moravskoslezský	1 230 613	602 108	628 505	1 228 251	601 049	627 202	1 226 602	600 480	626 122

Tab. 6 Pohyb obyvatelstva podle krajů v roce 2012 (relativní údaje*)

Kraj	Sňatky	Rozvody	Živě narození	Potraty	Zemřelí	Přiroz. přírůstek	Přistěhovalí	Vystěhovalí	Přírůstek stěhováním	Celkový přírůstek
Česká republika	4,3	2,5	10,3	3,6	10,3	0,0	2,9	1,9	1,0	1,0
v tom kraje:										
Hl. m. Praha	4,7	2,2	11,4	3,4	10,0	1,4	25,9	23,2	2,7	4,1
Středočeský	4,3	2,8	11,2	3,8	9,9	1,3	20,2	11,8	8,4	9,7
Jihočeský	4,3	2,5	10,5	3,8	10,2	0,2	7,2	6,7	0,5	0,7
Plzeňský	4,4	2,5	10,1	4,2	10,5	-0,4	8,3	6,2	2,1	1,7
Karlovarský	4,3	2,9	9,3	4,1	10,2	-0,8	8,0	11,9	-3,9	-4,8
Ústecký	4,0	2,8	9,9	4,6	10,8	-0,9	8,1	8,8	-0,6	-1,5
Liberecký	4,4	2,6	10,5	4,4	10,0	0,5	9,0	9,5	-0,5	0,0
Královéhradecký	4,2	2,4	9,9	3,6	10,5	-0,6	7,7	8,7	-1,0	-1,6
Pardubický	4,3	2,5	10,4	3,0	10,5	0,0	8,3	8,2	0,1	0,1
Vysočina	4,3	1,9	10,1	3,0	10,2	-0,1	6,3	7,5	-1,3	-1,4
Jihomoravský	4,3	2,6	10,6	3,1	10,0	0,5	8,1	6,7	1,5	2,0
Olomoucký	4,2	2,4	9,9	3,2	10,5	-0,6	5,9	6,9	-1,0	-1,6
Zlínský	4,1	2,3	9,3	3,1	10,4	-1,0	4,7	6,0	-1,3	-2,3
Moravskoslezský	4,2	2,6	9,6	3,4	10,7	-1,1	3,6	5,7	-2,2	-3,3

* na 1 000 obyv. středního stavu

Společně s údaji o stavu a pohybu obyvatel za kraje a okresy za rok 2012 byly zveřejněny také údaje do úrovní obcí se statutem města podle platného stavu k 1. 1. 2012. Údaje o stavu a pohybu obyvatel ve městech Středočeského kraje poskytuje v abecedním pořadí následující tabulka č. 7.

Tab. 7 Bilance počtu obyvatel ve městech Středočeského kraje v roce 2012

(předběžné výsledky - seznam měst podle stavu k 1. 1. 2012)

Název města	Stav k 1. 1. 2012	Živě narození	Zemřelí	Přistě- hovalí	Vystě- hovalí	Přírůstek (úbytek)		Stav k 31. 12. 2012	Střední stav k 1. 1. 2012
						stěhová- ním	celkový		
Bakov nad Jizerou	4 999	45	45	185	144	41	41	5 040	5 031
Bělá pod Bezdězem	4 858	56	48	113	100	13	21	4 879	4 868
Benátky nad Jizerou	7 366	93	68	182	178	4	29	7 395	7 367
Benešov	16 460	204	144	432	411	21	81	16 541	16 495
Beroun	18 778	246	190	622	537	85	141	18 919	18 854
Brandýs nad Labem-Stará									
Boleslav	17 389	220	163	621	564	57	114	17 503	17 480
Březnice	3 609	22	35	61	93	-32	-45	3 564	3 584
Buštěhrad	2 889	37	29	134	73	61	69	2 958	2 913
Bystřice	4 335	47	37	90	97	-7	3	4 338	4 344
Čáslav	10 157	110	151	326	304	22	-19	10 138	10 149
Čelákovice	11 615	128	120	335	340	-5	3	11 618	11 609
Černošice	6 447	71	48	236	136	100	123	6 570	6 492
Český Brod	6 843	69	96	186	163	23	-4	6 839	6 874
Dobruška	3 288	36	24	109	95	14	26	3 314	3 310
Dobruška	3 368	29	30	165	83	82	81	3 449	3 422
Dobruška	8 662	106	86	283	210	73	93	8 755	8 716
Dolní Bousov	2 595	29	31	86	104	-18	-20	2 575	2 581
Hořovice	6 815	73	80	226	199	27	20	6 835	6 810
Hostivice	7 506	96	66	376	265	111	141	7 647	7 586
Hostomice	1 691	12	35	57	36	21	-2	1 689	1 696
Jesenice	1 769	17	28	45	99	-54	-65	1 704	1 745
Jilové u Prahy	4 312	43	51	148	100	48	40	4 352	4 331
Kladno	68 682	757	794	1 629	1 723	-94	-131	68 551	68 595
Klečany	2 951	39	21	160	118	42	60	3 011	2 979
Kolín	31 042	335	311	913	902	11	35	31 077	31 075
Kosmonosy	4 855	37	43	230	203	27	21	4 876	4 874
Kostelec nad Černými Lesy	3 568	33	32	110	101	9	10	3 578	3 558
Kostelec nad Labem	3 552	43	36	186	94	92	99	3 651	3 613
Kouřim	1 869	19	33	39	35	4	-10	1 859	1 860
Kralupy nad Vltavou	18 098	173	172	411	655	-244	-243	17 855	17 933
Králův Dvůr	6 998	117	65	439	223	216	268	7 266	7 145
Kutná Hora	20 604	206	223	464	581	-117	-134	20 470	20 518
Libčice nad Vltavou	3 302	44	34	98	85	13	23	3 325	3 312
Liběchov	1 043	12	9	47	54	-7	-4	1 039	1 045
Libušín	2 951	27	24	96	102	-6	-3	2 948	2 935
Lysá nad Labem	8 802	117	89	351	193	158	186	8 988	8 903
Mělník	19 532	205	211	433	613	-180	-186	19 346	19 461
Městec Králové	2 927	28	30	67	66	1	-1	2 926	2 912
Milovice	9 800	165	36	570	457	113	242	10 042	9 938
Mladá Boleslav	44 252	425	367	1 411	1 492	-81	-23	44 229	44 296
Mnichovice	3 156	39	29	180	95	85	95	3 251	3 205
Mnichovo Hradiště	8 320	90	104	270	192	78	64	8 384	8 344
Mníšek pod Brdy	4 656	67	56	333	98	235	246	4 902	4 787
Mšeno	1 473	10	23	22	48	-26	-39	1 434	1 448
Neratovice	16 472	154	174	454	491	-37	-57	16 415	16 473
Neveklov	2 517	32	37	59	47	12	7	2 524	2 525
Nové Strašecí	5 267	61	55	145	134	11	17	5 284	5 281
Nový Knín	1 918	20	25	70	43	27	22	1 940	1 929
Nymburk	14 793	156	145	403	336	67	78	14 871	14 826
Odolena Voda	5 542	89	51	219	210	9	47	5 589	5 589
Pečky	4 478	62	48	150	81	69	83	4 561	4 539
Poděbrady	13 894	149	158	512	411	101	92	13 986	13 907
Příbram	33 793	351	373	546	764	-218	-240	33 553	33 695
Pyšely	1 694	27	28	93	34	59	58	1 752	1 742

Tab. 7 Bilance počtu obyvatel ve městech Středočeského kraje v roce 2012 (pokračování)

(předběžné výsledky - seznam měst podle stavu k 1. 1. 2012)

Název města	Stav k 1. 1. 2012	Živě narození	Zemělí	Přistě- hovalí	Vystě- hovalí	Přírůstek (úbytek)		Stav k 31. 12. 2012	Střední stav k 1. 7. 2012
						stěhová- ním	celkový		
Rakovník	16 611	153	177	426	586	-160	-184	16 427	16 568
Roztoky	7 839	106	64	283	246	37	79	7 918	7 867
Rožďalovice	1 630	9	30	75	50	25	4	1 634	1 636
Rožmitál pod Třemšínem	4 484	30	75	109	66	43	-2	4 482	4 472
Rudná	4 662	71	42	206	149	57	86	4 748	4 707
Řevnice	3 185	44	32	123	95	28	40	3 225	3 214
Říčany	13 856	188	125	653	456	197	260	14 116	13 982
Sadská	3 294	31	24	99	83	16	23	3 317	3 295
Sázava	3 770	31	28	82	86	-4	-1	3 769	3 768
Sedlčany	7 552	57	130	139	166	-27	-100	7 452	7 499
Sedlec-Prčice	2 831	20	23	52	45	7	4	2 835	2 838
Slaný	15 353	167	144	367	443	-76	-53	15 300	15 336
Smečno	1 930	18	29	87	68	19	8	1 938	1 926
Stochovec	5 589	56	66	148	142	6	-4	5 585	5 568
Trhový Štěpánov	1 340	9	18	41	26	15	6	1 346	1 343
Týnec nad Labem	2 037	23	25	64	55	9	7	2 044	2 032
Týnec nad Sázavou	5 599	51	49	114	134	-20	-18	5 581	5 596
Uhliřské Janovice	3 076	40	31	63	56	7	16	3 092	3 080
Unhošť	4 111	51	64	180	81	99	86	4 197	4 149
Úvaly	6 037	98	61	261	179	82	119	6 156	6 101
Veltrusy	1 932	18	23	77	27	50	45	1 977	1 959
Velvary	2 980	28	32	111	47	64	60	3 040	2 981
Vlašim	11 867	112	133	176	253	-77	-98	11 769	11 825
Votice	4 596	46	51	102	90	12	7	4 603	4 590
Zásmuky	1 832	12	19	64	47	17	10	1 842	1 846
Zdice	4 057	35	58	133	77	56	33	4 090	4 063
Zruč nad Sázavou	4 906	37	55	137	150	-13	-31	4 875	4 898
Žebrák	2 139	20	24	69	58	11	7	2 146	2 144

Metodická poznámka:

Zdroj dat: Demografická statistika – výsledky zpracování statistických hlášení řady Obyv (Hlášení o uzavření manželství, narození, úmrtí a rozvodu); zdrojem dat o stěhování je Informační systém evidence obyvatel (Ministerstvo vnitra). Do roku 2007 byl zdrojem dat o migraci cizinců Cizinecký informační systém (Ředitelství služby cizinecké a pohraniční policie). Informace o potrzech jsou přebírány od Ústavu zdravotnických informací a statistiky ČR. Od července 2012 jsou údaje o zahraniční migraci cizinců přebírány z Cizineckého informačního systému, jehož správcem je Ředitelství služby cizinecké policie.

Veškeré zpracovávané údaje se týkají obyvatel, kteří mají na území Středočeského kraje trvalé bydliště, a to bez ohledu na státní občanství. Od roku 2001 (v návaznosti na sčítání lidu, domů a bytů 2001) údaje zahrnují i cizince s vízy nad 90 dnů (podle zákona č. 326/1999 Sb., o pobytu cizinců), a taktéž cizince s přiznaným azylem (podle zákona č. 325/1999 Sb., o azylu). Od 1. 5. 2004, v návaznosti na tzv. Euronovelu zákona č. 326/1999 Sb., o pobytu cizinců, se údaje týkají občanů zemí EU s přechodným pobytem na území Středočeského kraje a občanů třetích zemí s dlouhodobým pobytem. Údaje zohledňují rovněž události (sňatky, narození, úmrtí) občanů s trvalým pobytem na území Středočeského kraje, které nastaly v cizině.

Poznámka:

Uvedené údaje jsou výsledkem zpracování statistických hlášení o jednotlivých demografických událostech za rok 2012. Počet obyvatel je výsledkem bilance, která navazuje na výsledky sčítání lidu z roku 2011.

Další informace naleznete v publikaci

[e-4001-12: Stav a pohyb obyvatelstva v ČR v roce 2012 \(předběžné výsledky\) a v rychlé informaci:](#)
[Pohyb obyvatelstva – rok 2012 \(Rychlá informace ze dne 14. března 2013\)](#)