

ANALÝZA DEMOGRAFICKÉHO, SOCIÁLNÍHO A EKONOMICKÉHO VÝVOJE STŘEDOČESKÉHO KRAJE V LETECH 2000 – 2003

ÚVOD

Zpracovaný materiál předkládá pokud možno komplexní pohled na demografický, sociální a ekonomický vývoj kraje od roku 2000, tedy od roku, kdy kraje v této podobě vznikly. Kraje byly ustanoveny ústavním zákonem č. 347/ 1997 o vyšších územních samosprávných celcích. Tímto zákonem, který vstoupil v platnost 1. lednem 2000, bylo území České republiky rozděleno do 14 krajů.

Analýza vychází především z dat shromažďovaných státní statistikou, jsou v ní však obsaženy rovněž poznatky ze statistických zjišťování, která jsou organizována jinými rezorty. V tomto rozsahu analýzy samozřejmě není možno podrobně se věnovat všem oblastem. Proto bychom chtěli upozornit na Statistickou ročenku Středočeského kraje, která bude vydána ve 4. čtvrtletí letošního roku a bude obsahovat rozsáhlé údaje nejen o vývoji celého kraje v posledních letech, ale také mezikrajová a meziokresní srovnání a vybrané údaje o správních obvodech obcí s rozšířenou působností, městech a základní údaje i o jednotlivých obcích. Krajská reprezentace ČSÚ má kromě toho k dispozici poměrně rozsáhlé databáze, z nichž lze podle přání zákazníka dělat výběry dat v nejrůznějších kombinacích.

CHARAKTERISTIKA KRAJE

Středočeský kraj velikostí, počtem obcí i obyvatel patří mezi největší kraje České republiky. Jeho rozloha (11 014 km²) zabírá téměř 14 % území ČR a je cca 1,9 krát větší než je průměrná rozloha kraje v České republice. Kraj zcela obklopuje hlavní město Prahu a sousedí téměř se všemi Českými kraji kromě Karlovarského a nových „moravských“ krajů. Územně náleží k Českému masivu, který je jednou z nejstarších částí evropské pevniny. Krajinný reliéf přechází z rovinatého severu v blízkosti toku Labe ve vrchovinnou jižní a jihozápadní část kraje. Nejvyšším bodem území je vrchol brdských hřebenů Tok (864 m/n.m.) v okrese Příbram, nejnižším je hladina Labe (153 m/n.m.) v okrese Mělník.

Území kraje se dělí na 12 okresů s 10 okresními městy. Rozlohou je největší okres Příbram (15 % rozlohy kraje), nejmenším okresem je pak Praha-východ (5 % rozlohy kraje). V roce 2003 bylo na území kraje 1 146 obcí. Největší počet obcí je soustředěn v okrese Mladá Boleslav (123 obcí) a nejmenší počet obcí má okres Mělník (70 obcí).

K 31. 12. 2003 měl Středočeský kraj 1 135 795 obyvatel. Hustotou 103 obyvatel na km² se kraj řadí k méně lidnatým krajům ČR. Hustota zalidnění je nejvyšší v okresech Kladno, Praha-východ, Praha-západ a Mělník, kde dosáhla hodnoty přes 130 obyvatel na km². Všechny tyto okresy mají intenzivní sociálně – ekonomické vazby na Prahu a do jisté míry tvoří metropolitní zázemí hlavního města. Naopak nejnižší hustota zalidnění je v okresech Rakovník, Benešov a Příbram, kde hustota zalidnění nepřesahuje 70 obyvatel na km².

Poloha Středočeského kraje významně ovlivňuje jeho ekonomickou charakteristiku. Úzká vazba s hlavním městem, hustá dopravní síť, činí polohu kraje mimořádně výhodnou. Naopak zřejmá nevyváženost vztahu Prahy – metropole celorepublikového významu – a středních Čech – periferie Prahy – je pro kraj nevýhodou. Tato skutečnost, stejně jako absence krajského města jako správního centra regionu, do určité míry limituje rozvoj kraje. Kraj je pro Prahu významným zdrojem pracovních sil, doplňuje pražský průmysl, zásobuje Prahu potravinami, poskytuje Praze svůj rekreační potenciál.

Středočeský kraj má kromě Prahy nejhustší, ale také nejpretíženější dopravní síť v republice. Přes území kraje vedou do hlavního města historicky radiálně uspořádané hlavní železniční i silniční tranzitní sítě. Svě zastoupení v kraji má i vodní doprava. Jedinou vodní cestu v ČR pro vnitrostátní i mezinárodní přepravu představuje v současné době Labsko-vltavská vodní cesta, přibližně 3/4 její délky procházejí územím kraje.

Pro Středočeský kraj je charakteristická rozvinutá zemědělská i průmyslová výroba. Zemědělská výroba těží z vynikajících přírodních podmínek v severovýchodní části kraje, kraj vyniká hlavně rostlinnou výrobou, pěstováním pšenice, ječmene, cukrovky, v příměstských částech pěstováním ovoce, zeleniny a květin.

Stěžejními průmyslovými odvětvími jsou strojírenství, chemie a potravinářství. Škoda Mladá Boleslav se stala podnikem celostátního významu. Několika významnějšími podniky je zastoupeno i sklářství, keramika a polygrafie. Ústup zaznamenaly dříve tradiční obory těžba uhlí, ocelářství a kožedělný průmysl.

V roce 2003 s průměrnou hrubou mzdou 17 062 Kč byl kraj v celorepublikovém srovnání na druhém místě, hned za hlavním městem Prahou. V meziokresním srovnání vykazovaly nejvyšší mzdu okresy Mladá Boleslav a Praha-východ, nejnižší měl okres Příbram.

Míra nezaměstnanosti je dlouhodobě nižší proti republikovému průměru. Existují výrazné rozdíly v nezaměstnanosti uvnitř kraje, ovlivněné opět blízkostí Prahy. K 31. 12. 2003 byla registrovaná míra nezaměstnanosti v kraji 7,4 %. Nejvyšší hodnoty v rámci kraje dosáhla v okrese Kutná Hora 11,9 %, nejnižší v okrese Praha – západ 3,0 %.

Na území Středočeského kraje se nachází množství významných historicky cenných památek a několik chráněných krajinných oblastí. Největší koncentrací památek se vyznačuje město Kutná Hora, které bylo zapsáno do Seznamu světového přírodního a kulturního dědictví UNESCO. Nejcennější přírodní oblast kraje představuje CHKO Křivoklátsko, která figuruje na seznamu biosférických rezervací, mezi další významné oblasti patří CHKO Kokořínsko, Český kras, Český ráj a Blaník.

DEMOGRAFICKÝ VÝVOJ

Ke konci roku 2003 bylo ve Středočeském kraji 1 135 795 obyvatel. Počet obyvatel od roku 2000 neustále roste, do konce roku 2003 se zvýšil o 20 757. Veškeré početní přírůstky jsou způsobeny výhradně vysokou imigrací, zejména do oblastí v blízkosti Prahy. Do těchto oblastí se stěhují hlavně obyvatelé Prahy, kteří tu nacházejí příjemnější bydlení v dobré dopravní vzdálenosti do hlavního města. Obyvatelé z jiných krajů se stěhují blíže k Praze za lepšími pracovními příležitostmi. Počet přistěhovaných osob stále roste, od roku 2000 do roku 2003 vzrostl téměř o 80 % a dosáhl tak výše 24 710. Rostl i počet vystěhovaných osob, který se od roku 2000 více než zdvojnásobil na 15 172 osob, jeho výše však nedosáhla v posledním sledovaném roce ani dvou třetin počtu přistěhovaných.

Vývoj obyvatel ve Středočeském kraji v letech 2000 – 2003

	Rok				Index 2003/2000
	2 000	2 001	2 002	2 003	
Sřední stav obyvatelstva celkem	1 113 149	1 124 303	1 125 735	1 131 404	101,6
z toho ženy	569 678	573 354	575 091	577 744	101,4
Počet obyvatel (k 31. 12.) celkem	1 115 038	1 123 931	1 128 674	1 135 795	101,9
z toho ženy	570 554	573 726	576 598	579 778	101,6
Podíl obyvatel ve věku (v %)					
0-14 let	16,0	15,7	15,5	15,3	95,4
z toho ženy	7,8	7,7	7,6	7,4	95,2
15-64 let	69,6	70,0	70,3	70,8	101,7
z toho ženy	34,5	34,7	34,8	35,1	101,6
65 a více let	14,4	14,2	14,2	14,2	98,4
z toho ženy	8,8	8,7	8,7	8,7	98,5
Průměrný věk obyvatel celkem	39,1	39,3	39,5	39,7	101,5
Na 1 000 obyvatel					
živě narození	8,9	8,9	9,3	9,4	105,3
zemřelí	11,5	11,2	11,0	11,5	100,2
přistěhováí	12,4	14,1	18,3	21,8	175,6
vystěhováí	6,6	9,8	12,4	13,4	204,4
přirozený přírůstek	-2,6	-2,2	-1,7	-2,1	x
přírůstek stěhováním	5,9	4,3	5,9	8,4	143,3
celkový přírůstek	3,3	2,1	4,2	6,3	190,4
sňatky	5,4	5,2	5,2	4,9	90,3
rozvody	2,97	3,02	3,13	3,4	114,6
potraty	4,6	4,2	4,2	4,0	87,0
Kojenecká úmrtnost ¹⁾	3,5	3,2	2,7	3,1	88,1
Novorozenecká úmrtnost ²⁾	2,1	1,8	1,4	1,3	62,3
Potratovost ³⁾	513,9	473,7	445,5	426,5	83,0

¹⁾ zemřelí do 1 roku na 1 000 živě narozených

²⁾ zemřelí do 28 dnů na 1 000 živě narozených

³⁾ potraty na 1 000 narozených celkem

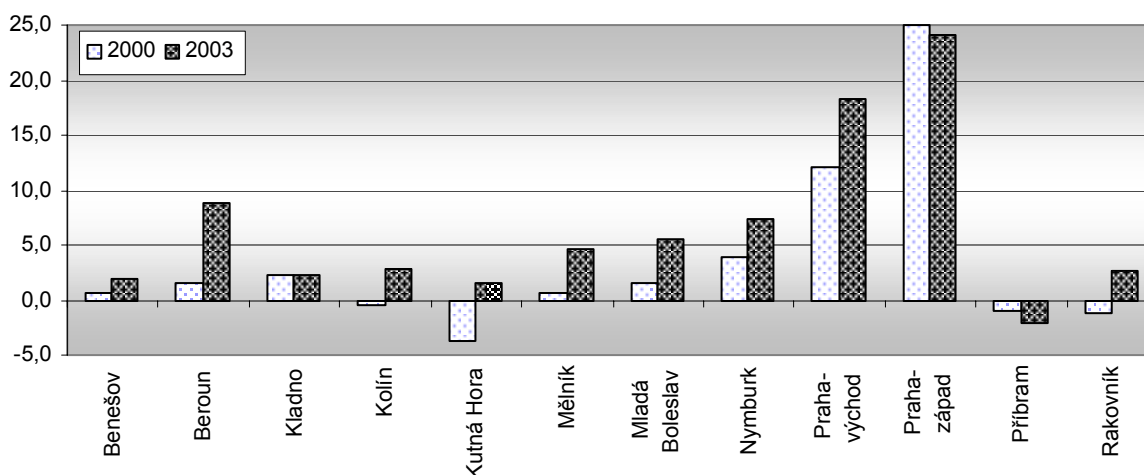
Mnohem méně příznivá je situace v přirozené měně obyvatel. Počet živě narozených dětí se sice v posledních dvou letech začíná zvyšovat a za sledované čtyři roky vzrostl o 7 %, přirozenou cestou však přesto ubylo téměř 2,5 tisíce osob.

Pozitivně se vyvíjely ukazatele potratovosti. Hrubá míra potratovosti (počet potratů na 1000 obyvatel) klesla z 4,6 ‰ v roce 2000 na 4,0 ‰ v roce 2003, index potratovosti (počet potratů na 100 živě narozených dětí) v roce 2003 činil 42,8 a za sledované období klesl téměř o 9 procentních bodů.

V roce 2003 bylo uzavřeno obyvateli Středočeského kraje (rozhodující je trvalé bydliště ženicha) 5 587 sňatků, což bylo o 285 sňatků méně než v roce předcházejícím a o 451 sňatků méně než v roce 2000. Naproti tomu roste počet rozvodů. Zatímco v roce 2000 bylo na území kraje rozvedeno 3 303 manželství, v roce 2003 to bylo o 534 manželství více. Index rozvodovosti (počet rozvodů na 100 sňatků) tak vzrostl z 54,7 v roce 2000 na 60,1 v roce 2003.

Z územního hlediska je opět patrný vliv hlavního města Prahy. Zatímco v přirozené měně nevykazují jednotlivé okresy kraje velké rozdíly (v jednotlivých okresech ubylo přirozenou cestou na každých 1 000 obyvatel v roce 2003 od 0,3 na Praze–západ po 3,2 osoby v okrese Rakovník), migrační přírůstky v obou pražských okresech dosahují více než 20 osob na 1000 obyvatel a vysoko překračují průměr ostatních okresů.

**Celkový přírůstek na 1 000 obyvatel
v okresech Středočeského kraje**



Věková skladba populace ve Středočeském kraji je do značné míry ovlivněna migrací, kdy do kraje přicházejí lidé v produktivním věku, jejichž podíl na obyvatelstvu kraje se stále zvyšuje. V roce 2003 činil 70,6 %, což bylo o celý procentní bod více než v roce 2000. Podíl dětské populace i přes nepatrný nárůst počtu narozených dětí stále klesá, za sledované čtyři roky klesl z 16,0 % na 15,3 %. Poklesl i podíl obyvatelstva nad 65 let z 14,4 % na 14,2 %.

Průměrný věk obyvatel Středočeského kraje rovnoměrně rostl od 39,1 roku v roce 2000 po 39,7 roku v roce 2003, přitom muži jsou průměrně přibližně o 3 roky „mladší“ než ženy. Index stáří (podíl nejstarší a nejmladší skupiny obyvatelstva) vzrostl z 90,0 % na 92,8 %, přičemž u žen dosáhl vzhledem k daleko vyššímu zastoupení v nejstarší věkové skupině až 116,2 %.

Z hlediska územního nejsou ve věkovém složení obyvatelstva podstatné rozdíly mezi okresy, rozdíly jsou patrné ale v menších územních celcích jako jsou obvody obcí s rozšířenou působností. Zde se projevuje vliv nové výstavby a tím přílivu mladších ročníků obyvatel, nebo naopak větší podíl malých obcí. Tak vynikají správní obvody Lysá nad Labem, kde při SLDB byl průměrný věk obyvatel 37,0 let a Neratovice s průměrným věkem 37,5 roku. Naproti tomu ve správním obvodu Poděbrady průměrný věk přesahoval 40 let. Rozdíly jsou patrné zejména podle velikostních skupin obcí, kde nejstarší populace je u vylidňujících se obcí do 200 obyvatel a nejmladší ve středně velkých městech kolem 20 tisíc obyvatel.

Výsledky projekce obyvatelstva, která byla za kraje ČR zpracována bez vlivů migrace, na základě vývoje přirozené měny obyvatelstva jednotlivých krajů, nepředpokládají, že by někdy do roku 2050 roční počet živě narozených dětí převýšil počet zemřelých. Tak v roce 2050 počet obyvatel Středočeského kraje dosáhne zřejmě necelých 80 % úrovně roku 2002. Přirozený úbytek obyvatelstva na 1000 obyvatel se může zvýšit z 1,7 v roce 2002 na 7,2 v roce 2050. Ve věkovém složení dojde k výraznému zvýšení podílu nejstarší věkové skupiny, kdy obyvatelé nad 65 let budou tvořit více než třetinu obyvatelstva. Na 100 osob ve věku 0-14 let bude připadat pravděpodobně až 245 osob starších 65 let (index stáří). Je však potřeba mít na paměti, že tyto předpoklady do značné míry ovlivní migrace obyvatelstva, která by při zachování současného trendu mohla příznivě ovlivnit věkové složení obyvatel Středočeského kraje.

Středočeský kraj je národnostně homogenním celkem. Naprostou většinu má obyvatelstvo české národnosti. Při Sčítání lidu, domů a bytů 2001 se k české národnosti přihlásilo 95,7 % obyvatel. Z hlediska náboženského vyznání tvoří největší část (68,6 %) obyvatelstvo bez vyznání. Podíl věřících činil necelou

čtvrtinu, ostatní obyvatelé se k otázce náboženského vyznání nevyjádřili. Oproti SLDB 1991 vzrostl podíl občanů bez vyznání o 23 procentní body, podíl nezjištěných odpovědí se snížil o 11 procentních bodů.

Úroveň vzdělání obyvatelstva staršího 15 let se neustále zvyšuje a to zejména u žen. Proti roku 1991 vzrostl počet obyvatel s úplným středním a vyšším vzděláním o 37 %, z toho počet takto vzdělaných žen se zvýšil o více než 40 %. Naproti tomu počet obyvatel se základním nebo neukončeným vzděláním poklesl v období mezi posledními sčítáními téměř o 30 %.

Při SLDB jsou zjišťovány i údaje týkající se počtu a složení domácností. Z hlediska demografického mají význam především tzv. cenzové domácnosti, které byly vytvářeny až při zpracování výsledků a respektovaly především rodinné domácnosti úplné, neúplné, vícečlenné nerodinné domácnosti a cenzové domácnosti jednotlivců.

Počty domácností ve Středočeském kraji v jednotlivých letech SLDB

	Rok sčítání			
	1970	1980	1991	2001
Bytové domácnosti	362 264	393 380	398 988	413 060
Hospodařící domácnosti	399 918	431 627	434 385	457 421
Cenzové domácnosti	416 976	441 257	439 348	464 188
podíl jednotlivých typů (v %):				
úplné rodiny s dětmi	31,1	31,2	33,8	25,2
úplné rodiny bez dětí	39,4	34,9	28,9	30,7
neúplné rodiny s dětmi	2,7	3,4	5,6	7,9
neúplné rodiny bez dětí	5,1	4,4	4,4	5,5
domácnosti jednotlivců	20,6	25,2	27,0	28,9
Průměrný počet členů cenzové domácnosti	2,68	2,59	2,52	2,40
Počet cenzových domácností na 100 bytových domácností	115,1	112,2	110,1	112,4

Sčítáním v roce 2001 bylo ve Středočeském kraji zjištěno celkem 464 188 cenzových domácností. Proti roku 1991 se počet cenzových domácností zvýšil o 5,7 %. Převážná část populace (55,9 %) žije v úplných rodinách, z nich 45 % je se závislými dětmi. Proti SLDB 1991 poklesl počet úplných rodin téměř o 6 procent. Počet úplných rodin se závislými dětmi poklesl o více než pětinu. Počet neúplných rodin vzrostl o 41 % a neúplných rodin se závislými dětmi o 48 %. Tento nepříznivý trend je ovlivněn zejména tím, že mladí lidé v mnoha případech neuzavírají manželství, i když zakládají rodiny, což je pro ně ekonomicky výhodnější. Téměř 6 krát vzrostl od roku 1991 počet vícečlenných nerodinných domácností, avšak to je do jisté míry způsobeno rozdílným posuzováním soužití prarodiče s vnukem, které bylo v roce 1991 posuzováno jako neúplná rodina a v roce 2001 jako vícečlenná nerodinná domácnost. Počet domácností jednotlivců, které tvořily téměř 30 % všech cenzových domácností, vzrostl o 13 %.

ÚROVEŇ BYDLENÍ

Data o stavu a vývoji domovního a bytového fondu vycházejí ze sčítání lidu, domů a bytů. Při posledním SLDB v roce 2001 tvořilo domovní fond Středočeského kraje 307 120 domů, což byl mezi kraji největší domovní fond v celé České republice. Počet domů se od roku 1970 trvale zvyšoval, celkem se zvýšil o více než 35 tis. (zhruba o jednu osminu). Absolutně i relativně největší nárůst počtu domů byl zaznamenán v devadesátých letech. To bylo způsobeno hlavně tím, že v nové výstavbě byly vyšším podílem zastoupeny rodinné domy oproti domům bytovým (tzn. stavělo se více domů, ale méně bytů než v předchozích desetiletích).

Celkový domovní fond proti roku 1991 vzrostl o téměř 19 tis., ale počet trvale obydlených domů se zvýšil pouze o 4,5 tis. Daleko výrazněji vzrostl v tomto období počet neobydlených domů. Počty obydlených a neobydlených domů se vůbec vyvíjely odlišně. Zatímco počty trvale obydlených domů od roku 1961 až do roku 1991 klesaly a jejich počet se zvýšil až v posledním desetiletí, počty neobydlených domů stále rostou, od roku 1970 se zvýšily více než třikrát. Výrazně vzrostly i proti roku 1991 a jejich počet již překročil 65 tisíc. Neobydlené domy tvoří více než pětinu domovního fondu kraje. Příčiny neobydlenosti domu se liší mezi městy a venkovem. Na venkově více převažuje důvod domy sloužící k rekreaci, ve městech je nejčastějším důvodem to, že dům slouží k přechodnému bydlení, je zde i vyšší podíl přestavovaných domů.

Podíl rodinných domů na celkovém počtu obydlených domů se po celých čtyřicet let drží nad 90 %, kraj tak patří mezi kraje s nejvyšším podílem rodinných domů. Bytové domy tvořily v roce 2001 jen 7,1 % domovního

fondů a ostatní domy jako např. svobodárny, ubytovny, vysokoškolské koleje, domovy důchodců, ústavy pro postižené, hotely a turistické ubytovny tvořily jen 1,6 %.

Vývoj domovního fondu ve Středočeském kraji

	1961	1970	1980	1991	2001	Index 2001/1991
Domy úhrnem	.	271 942	283 386	288 492	307 120	106,5
trvale obydlené	253 059	250 744	247 153	235 114	239 553	101,9
z toho rodinné	234 801	230 458	223 472	212 485	218 740	102,9
neobydlené	.	21 198	36 233	53 378	67 567	126,6
z toho sloužící k rekreaci	.	3 397	20 739	29 984	36 504	121,7
Podíl domů vybavených (v %):						
plynem ze sítě	.	7,4	10,2	14,2	34,6	20,4 ¹⁾
veřejným vodovodem	.	31,9	40,3	48,6	60,0	11,4 ¹⁾
přípojkou na kanalizaci	16,2	18,7	20,8	26,6	39,4	12,8 ¹⁾

1) rozdíl v bodech 2001-1991

Proti roku 1991 došlo rovněž k výraznému zlepšení technického vybavení obydlených domů. Vliv na to měla nová výstavba, ale i rekonstrukce a modernizace stávajícího domovního fondu. Nejvýrazněji se zvýšil podíl domů napojených na plyn (ze 14,2 % na 37,0 %), ale i domů napojených na veřejný vodovod a kanalizaci. Úroveň technického vybavení domů je stále ještě dosti výrazně odlišná na venkově a ve městech. Zvláště patrné je to u napojení na kanalizační síť. V nejmenších obcích do 499 obyvatel je na kanalizaci napojena v průměru jen necelá desetina domů, ve městech nad 20 tis. obyvatel je to zhruba 80 % domů. Obdobné rozdíly jsou i u vybavení domu plynem, podíly domů s vodovodem s rostoucí velikostí obce rovněž mírně stoupají. Nejvyšší podíly domů s ústředním vytápěním jsou v malých a středních městech s 5 000-19 999 obyvateli – téměř 75 %.

Ke dni sčítání bylo v kraji celkem 498 271 bytů. Za třicet let od roku 1970 se bytový fond v kraji zvýšil téměř o třetinu (o 31,3 %). Z celkového přírůstku ve výši téměř 120 tis. bytů připadlo 50,8 tis. na přírůstek trvale obydlených bytů a více než polovina na přírůstek neobydlených bytů. Proto se výrazně zvyšoval i podíl neobydlených bytů z celkového bytového fondu – ze 4,6 % v roce 1970 vzrostl přes 13,3 % v roce 1991 až na 17,1 % v roce 2001. Trvale obydlených bytů bylo v roce 2001 sečteno 413,1 tis., tj. o 14,1 tis. více než v r. 1991. Tento přírůstek byl nejvyšší za celých třicet let. Určitě se zde promítla i skutečnost, že počet obyvatel kraje se v posledním desetiletí jako v jednom z mála krajů zvýšil a tento přírůstek byl ze všech krajů nejvyšší. Neobydlených bytů bylo 85 211, z nich téměř 85 % v rodinných domech. V rodinných domech více než polovina neobydlených bytů slouží k rekreaci, zatímco v bytových domech téměř polovina je obydlena přechodně.

Vývoj bytového fondu ve Středočeském kraji

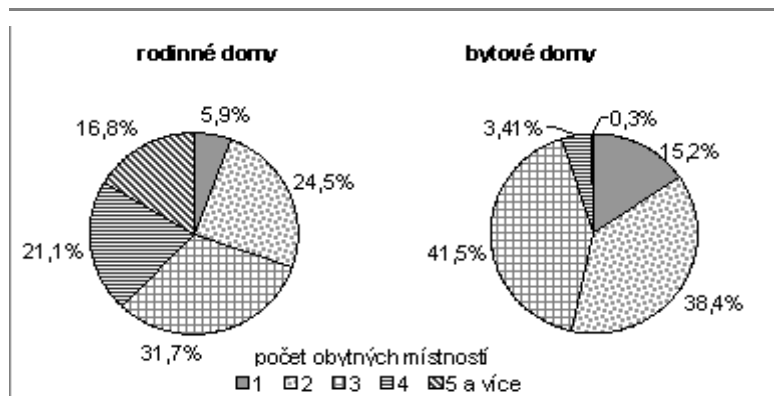
	1961	1970	1980	1991	2001	Index 2001/1991
Byty úhrnem	.	379 604	437 260	460 396	498 271	108,2
trvale obydlené	356 024	362 264	393 380	398 988	413 060	103,5
neobydlené	.	17 340	43 880	61 408	85 211	138,8
Počet osob						
na 1 trvale obydlený byt	3,19	3,09	2,90	2,77	2,68	-0,09 ¹⁾
na 1 obytnou místnost (8 a více m ²)	1,84	1,48	1,16	0,99	0,94	-0,05 ¹⁾
Obytná plocha v m ² na 1 osobu	11,0	13,0	15,6	17,8	19,9	2,06 ¹⁾
Obytná plocha v m ² na 1 byt	34,9	40,2	45,3	49,4	54,1	4,7 ¹⁾
Počet obytných místností (8 a více m ²) na 1 byt	1,73	2,09	2,50	2,79	2,86	0,07 ¹⁾

1) rozdíl v bodech 2001-1991

Zpracováním kombinovaných dat o obyvatelstvu i bytech přináší sčítání lidu možnost získat i charakteristiky hodnotící úroveň bydlení. A to jak v diferenciaci podle skupin domácností či typu bytů, tak v podrobném územním členění. Tyto charakteristiky se proti roku 1991 v úhrnu za celý bytový fond opět zlepšily. Bylo to ovlivněno tím, že byty postavené v devadesátých letech jsou největší. Mají v průměru více než 3,3 obytné

místnosti a přes 100 m² celkové a téměř 68 m² obytné plochy. Proto i ukazatele úrovně bydlení v nich jsou výrazně lepší než u celkového bytového fondu (0,88 osob na obytnou místnost a 23,2 m² obytné plochy na osobu). Průměrná obytná plocha bytu se zvětšila o 4,7 m², tedy o desetinu, avšak průměrný počet obytných místností na byt vzrostl výrazně méně - přibližně o 0,1 místnosti, obytná plocha na 1 osobu se zvýšila o více než 2 m².

Struktura trvale obydlených bytů podle počtu obytných místností v roce 2001



Zlepšilo se i vybavení domácností. Při sčítání lidu, domů a bytů v roce 2001 bylo ve Středočeském kraji vybaveno 57,7 % bytových domácností osobním automobilem, z nich téměř jedna pětina má dva a více osobních automobilů. Osobním počítačem je vybaveno 15,1 % z celkového počtu bytových domácností a možnost užívat rekreační objekt má 16,0 % bytových domácností. Podíl domácností vybavených osobním automobilem vzrostl proti roku 1991 o více než 6 procentních bodů, podíl domácností, které mohou využívat rekreační objekt se zvýšil téměř o 7 procentních bodů. Velmi výrazný nárůst zaznamenalo vybavení bytových domácností telefonem. V roce 2001 bylo více než 78 % bytových domácností vybaveno některým druhem telefonu. Z domácností vybavených telefonem měla více než polovina pouze pevnou telefonní linku, asi 14 % domácností mělo pouze mobilní telefon a více než 31 % domácností mělo jak pevnou linku, tak i mobilní telefon. Proti roku 1991 se podíl domácností vybavených telefonem zvýšil téměř na čtyřnásobek.

Vývoj bytové výstavby ve Středočeském kraji v letech 2000 až 2003

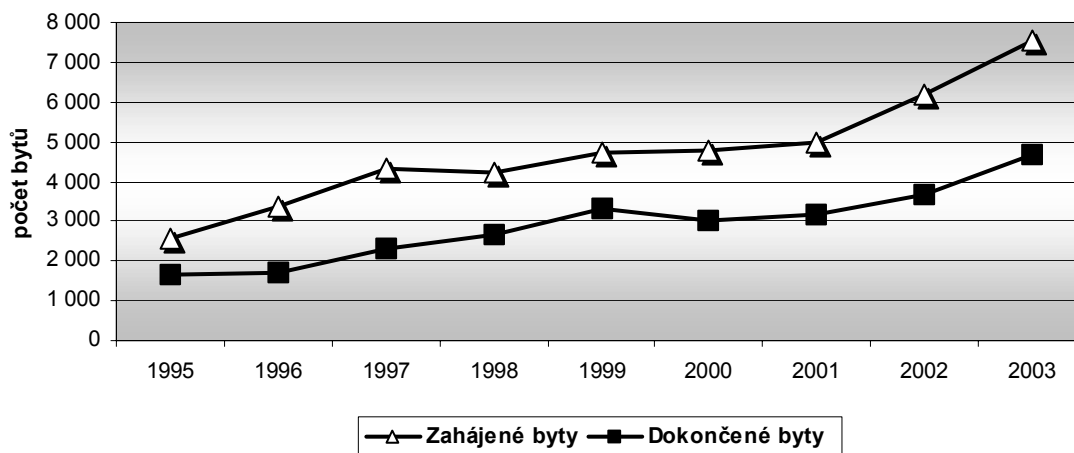
	2000	2001	2002	2003	Index 2003/2000
Počet zahájených bytů	4 774	4 994	6 213	7 540	157,9
z toho v rodinných domech	2 713	3 038	3 209	5 173	190,7
Počet rozestavěných bytů	17 977	19 621	22 141	25 021	139,2
z toho v rodinných domech	11 599	12 658	13 570	16 091	138,7
Počet dokončených bytů	3 026	3 176	3 700	4 671	154,4
z toho v rodinných domech	1 939	1 962	2 306	2 649	136,6
Počet dokončených bytů na 100 zahájených bytů	63,4	63,6	59,6	61,9	97,7
Počet dokončených bytů na 1 000 obyvatel	2,7	2,6	3,1	4,1	150,8
Průměrná obytná plocha dokončeného bytu v m ²	86,6	82,9	85,3	77,2	89,1
z toho bytu v rodinných domech	105,6	103,6	103,9	99,3	94,0

Příznivě se vyvíjela bytová výstavba. V roce 2003 bylo dokončeno ve všech formách a ve všech druzích objektů celkem 4 671 bytů, což představovalo proti roku 2000 nárůst o více než polovinu. Téměř 57 % bytů bylo dokončeno v rodinných domech, 22 % tvoří byty dokončené v bytových domech a jednu desetinu představují nástavby a přístavby k rodinným a bytovým domům. Proti roku 2000 poklesl podíl dokončených bytů v nástavbách a přístavbách, naopak se zvýšil podíl dokončených bytů v domech s pečovatelskou službou a penzionech. V roce 2003 došlo k poměrně razantnímu snížení průměrné velikosti dokončených bytů a sice u bytů celkem klesla průměrná obytná plocha proti předchozímu roku o více než 8 m², z toho u rodinných domů téměř o 5 m².

Ve sledovaném období rychle rostl i počet zahájených bytů, a to zejména v rodinných domech, kde se počet

zahájených bytů téměř zdvojnásobil. Každoročně vyšší počet zahájených bytů oproti počtu dokončených bytů má za následek i vyšší rozestavenost. V roce 2003 bylo v kraji rozestavěno 25 021 bytů, což je téměř o 40 % více než v roce 2000.

**Vývoj bytové výstavby v letech 1995 až 2003
ve Středočeském kraji**



Na celkovém počtu dokončených bytů v roce 2003 v České republice se kraj podílel 17,2 %, zatímco v roce 2000 to bylo 12,0 %. V přepočtu na 1 000 obyvatel bylo v kraji v roce 2003 dokončeno o 1,5 bytu více než činil republikový průměr, v roce 2000 se počet pohyboval cca 0,3 bytu nad průměrem za celou republiku.

Nejaktivnější bytová výstavba byla po celé hodnocené období v okresech těsně sousedících s Prahou a to Praha-západ a Praha-východ, kde se počet dokončených bytů pohyboval od 5 do 12 bytů na 1000 obyvatel. Naopak nejméně dokončených bytů bylo v okresech Rakovník, Nymburk, Kladno, kde byly dokončeny méně než 2 byty na 1 000 obyvatel.

ZAMĚSTNANOST A MZDY

Ekonomicky aktivní obyvatelstvo tvořící pracovní sílu jsou osoby patnáctileté a starší, které splňují požadavky na zařazení mezi zaměstnané a nezaměstnané. Z výběrového šetření pracovních sil (VŠPS) vyplývá, že pracovní potenciál kraje, který byl v roce 2000 tvořen 562,9 tisíce obyvatel, se každoročně zvyšoval přibližně o 1 %. V roce 2003 bylo téměř o 14 tisíc ekonomicky aktivních obyvatel více než v roce 2000. Zvyšující se počet ekonomicky aktivních obyvatel úzce souvisí s celkovým přírůstkem počtu obyvatel vlivem stěhování obyvatel v produktivním věku do obcí v blízkosti hlavního města. Podíl ekonomicky aktivních žen byl v letech 2000 – 2003 konstantní a pohyboval se těsně nad 43 %, zatímco v celkové populaci ženy tvoří 51,1 %. Počet ekonomicky neaktivních obyvatel, tj. důchodců, studentů, dětí do 14 let a ostatních vzrostl v letech 2000 – 2003 o 6 tisíc na 555,9 tisíc a jejich struktura se zásadně neměnila. Je mezi nimi nejvíce důchodců (téměř každý druhý ekonomicky neaktivní obyvatel kraje je důchodce) a dětí do 14 let.

Míra ekonomické aktivity, vyjadřující podíl pracovní síly na počtu všech osob starších 15 let, během sledovaných čtyř let jen nepatrně poklesla z hodnoty 60,3 % v roce 2000 na hodnotu 60,2 % v roce 2003. Změnila se však v jednotlivých věkových i vzdělanostních skupinách. Nejvýraznější úbytek nastal ve věkové kategorii 15 – 19 let. Zatímco v roce 2000 bylo disponibilní pracovní silou více než 20 % takto mladých lidí, v roce 2003 pouze 11,4 %. Tento vývoj svědčí o tom, že mladí stále více preferují studium před nástupem do zaměstnání v tak útlém věku. Totéž se týká i další věkové skupiny do 24 let. Naproti tomu výrazně vzrostla ekonomická aktivita věkových skupin 50-54 a 55-59 let, což souvisí s posouváním věkové hranice odchodu do důchodu. Ekonomická aktivita důchodců nad 65 let mírně poklesla vlivem jednak horších pracovních příležitostí, ale také s nárůstem důchodů. U ostatních věkových skupin se míra aktivity ve sledovaných letech výrazně neměnila, nejvyšší je u obyvatel ve věku 35 – 49 let, kde se pohybuje okolo 93 %. Z hlediska vzdělání je nejvyšší míra aktivity u vysokoškoláků. V roce 2003 dosáhla výše 79,5 %, a i když proti předchozímu roku mírně poklesla, od roku 2000 zaznamenala nárůst o 1,3 procentního bodu. Míra ekonomické aktivity klesá s klesajícím stupněm vzdělání - u středoškoláků se pohybuje kolem 70 %, u obyvatel se základním vzděláním nebo bez vzdělání okolo 25 % a stále klesá, neboť populace se základním

vzděláním obecně ubývá a postupně se posunuje do vyšších věkových skupin, do kategorie důchodců, tj. ekonomicky neaktivních obyvatel.

Vývoj ekonomické aktivity (dle VŠPS) a průměrných mezd ve Středočeském kraji

	2000	2001	2002	2003	Index 2003/2000
Obyvatelstvo celkem (v tis. osob)	1 112,8	1 122,8	1 126,3	1 132,7	101,8
v tom:					
ekonomicky aktivní (pracovní síla) (v tis. sob)	562,9	568,0	576,4	576,8	102,5
v tom:					
zaměstnaní v NH (v tis. osob)	520,7	529,8	548,1	547,0	105,1
nezaměstnaní (v tis. sob)	42,3	38,2	28,3	29,7	70,3
ekonomicky neaktivní (v tis. osob)	549,9	554,7	549,9	555,9	101,1
Obyvatelstvo ve věku 15 a více let celkem (v tis. osob)	933,2	944,5	950,2	958,0	102,7
Míra ekonomické aktivity podle věkových skupin a vzdělání (v %) celkem	60,3	60,1	60,7	60,2	-0,1 ¹⁾
z toho ve věku:					
15 - 19 let	20,0	15,3	12,7	11,4	-8,7 ¹⁾
20 - 24 let	74,4	71,0	70,6	67,4	-7,0 ¹⁾
25 - 29 let	79,0	79,9	79,6	78,9	-0,1 ¹⁾
30 - 34 let	87,2	88,0	85,2	84,5	-2,7 ¹⁾
35 - 39 let	90,9	92,0	93,8	93,1	2,2 ¹⁾
40 - 44 let	92,5	92,7	92,7	90,4	-2,0 ¹⁾
45 - 49 let	92,0	91,5	93,9	94,4	2,3 ¹⁾
50 - 54 let	87,9	87,1	86,9	88,1	0,2 ¹⁾
55 - 59 let	53,4	56,6	63,1	65,2	11,8 ¹⁾
60 - 64 let	16,5	17,1	21,4	23,5	7,0 ¹⁾
65 a více let	3,0	3,0	3,1	2,8	-0,3 ¹⁾
vzdělání:					
základní a bez vzdělání	33,7	36,0	26,0	24,4	-9,3 ¹⁾
střední bez maturity	69,4	69,7	69,9	69,9	-0,5 ¹⁾
střední s maturitou	70,4	71,4	72,0	70,3	-0,1 ¹⁾
vysokoškolské	78,1	79,5	80,7	79,5	1,3 ¹⁾
Průměrné hrubé měsíční mzdy zaměstnanců v Kč	13 623	14 687	15 583	16 568	121,6

¹⁾ rozdíl 2003 - 2000 v procentních bodech

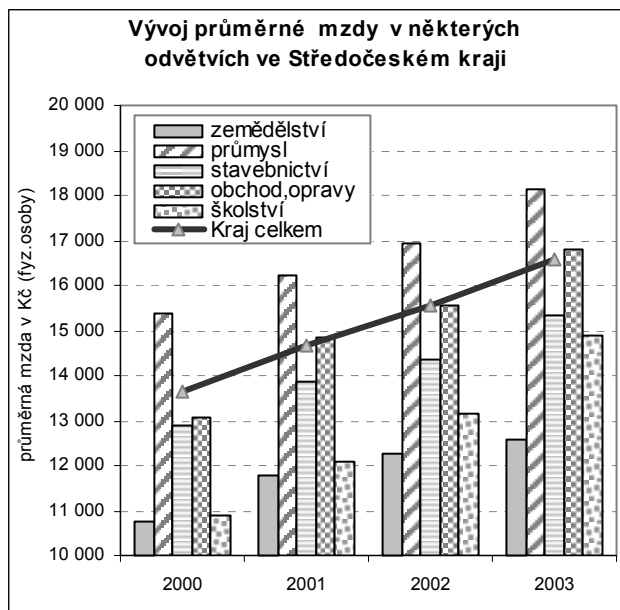
Počet osob s jediným nebo hlavním zaměstnáním, tj. osob zaměstnaných v národním hospodářství (zahrnující i ozbrojené složky), se od roku 2000 do roku 2002 zvyšoval, v roce 2003 došlo proti předchozímu roku k mírnému poklesu. Přesto dosáhl výše 547 tisíc osob a byl proti roku 2000 o 5,1 % (26,3 tis. osob) vyšší.

Více než jedna čtvrtina všech zaměstnaných pracuje ve zpracovatelském průmyslu. Počet zaměstnaných v tomto odvětví však postupně klesá, od roku 2000 klesl o cca 1 %. Klesá i počet zaměstnaných ve stavebnictví, o cca 8 % (o 4 tisíce osob). Naproti tomu rostl počet zaměstnaných v odvětví obchodu a oprav motorových vozidel a spotřebního zboží (o 6 %), a v dopravě, skladování a spojích (o 10 %). Nejvyšší procentuální i absolutní růst zaměstnanců zaznamenalo odvětví činnosti v oblasti nemovitostí a pronájmu; podnikatelské činnosti, ve kterém vzrostl počet zaměstnaných osob za sledované čtyři roky o jednu třetinu, tj. 8 tisíc osob. Téměř stejného relativního růstu dosáhlo i odvětví ostatních veřejných, sociálních a osobních služeb. Vysoký nárůst (13,3 %) byl zaznamenán ve státní správě, obraně a povinném sociálním zabezpečení, kde počet zaměstnaných dosáhl v roce 2003 výše 43,1 tisíc.

Z hlediska postavení v zaměstnání tvoří drtivou většinu zaměstnaných zaměstnanci (kolem 80 %), více než 13 % jsou pracující na vlastní účet a zbytek tvoří zaměstnavatelé, pomáhající rodinní příslušníci a členové produkčních družstev. Zatímco podíl zaměstnanců od roku 2000 klesl o více než 3 procentní body, podíl pracujících na vlastní účet téměř o 3 body vzrostl. Zvyšuje se, i když pomalejším tempem i podíl ostatních skupin, s výjimkou zaměstnavatelů.

Při sčítání v roce 2001 tvořili nejpočetnější skupinu zaměstnaných techničtí, zdravotničtí a pedagogičtí

pracovníci, kterých bylo 117,4 tisíc, tj. 21,6 % a dále řemeslníci a kvalifikovaní výrobci, zpracovatelé a opraváři (106,6 tisíc, tj. 19,6 %). Pokud jde o vzdělání, nejčastěji (u 45,5 % zaměstnaných) bylo uvedeno střední bez maturity, téměř 30 % tvořili zaměstnanci s úplným středním vzděláním.



Průměrné mzdy zaměstnanců jsou zpracovávány v podnikatelské sféře za ekonomické subjekty s 20 a více zaměstnanci, v peněžnictví, pojišťovnictví a nepodnikatelské sféře bez ohledu na počet zaměstnanců. Územní třídění je provedeno podle sídla vykazujícího ekonomického subjektu - tzv. podniková metoda. Do odvětví (OKEČ) jsou údaje zařazovány podle převažující činnosti podniku. Ve sledovaném čtyřletém období se průměrná hrubá měsíční mzda zaměstnanců kraje (na fyzické osoby) zvýšila o 21,6 % při meziročním navyšování o 6 % - 8 % a v roce 2003 dosáhla výše 16 568 Kč. Absolutně nejvyšších mezd dosahují pracovníci v odvětví peněžnictví a pojišťovnictví, jejichž průměrná mzda dosáhla v roce 2003 výše 25 359 Kč a byla téměř o 9 tisíc korun vyšší, než průměrná mzda v kraji a o více než 15 tisíc korun vyšší než v odvětví s nejnižší průměrnou mzdou – pohostinství a ubytování. Průměrná mzda zaměstnaných v průmyslu dosáhla výše 18 128 Kč, byly však velké rozdíly v jednotlivých průmyslových odvětvích.

Zatímco ve výrobě dopravních prostředků a v chemickém průmyslu byla průměrná mzda vyšší než 20 tisíc Kč, zaměstnanci v oděvním průmyslu nedosáhli v roce 2003 ani na 9 000 Kč hrubého a jejich průměrná mzda byla jen o necelé 2 tisíce Kč vyšší než minimální mzda stanovená v lednu 2004.

Pokud jde o mzdový vývoj v jednotlivých odvětvích hospodářství, největší nárůst zaznamenalo odvětví zdravotnictví, veterinární a sociální činnosti, kde průměrná mzda vzrostla oproti roku 2000 o 36,7 %, jen o 0,2 procentního bodu méně vzrostla mzda ve školství, a téměř o 35 % se zvýšila za sledované 4 roky mzda i ve veřejné správě a obraně.

Zaměstnanci našeho kraje pobírali v roce 2003 zhruba 98 % průměrné hrubé měsíční mzdy v České republice, která činila 16 920 Kč. V porovnání 14 krajů se jedná o o druhou nejvyšší mzdu, hned po hlavním městě Praze. Z hlediska okresního členění si v roce 2003 nejvíce vydělali zaměstnanci firem sídlících v okrese Mladá Boleslav (18 872 Kč), a dále v okresech Praha východ a Praha západ. Nejnižších průměrných mezd dosahují v okrese Příbram (13 941 Kč), průměrnou mzdu pod 15 tisíc mají i v okresech Nymburk a Benešov.

Z výběrového zjišťování o peněžních a naturálních příjmech za rok 2002 – Mikrocensus 2002, které Český statistický úřad uskutečnil v březnu 2003, vyplynulo, že celkový (včetně naturálních příjmů) čistý roční příjem jednoho člena domácnosti v našem kraji činil 101 498 Kč a při porovnání 14 krajů republiky zaujímal 2. místo, hned za Prahou. Tato hodnota je o 7 277 Kč vyšší než činí průměr za Českou republiku a o 28 949 Kč nižší než v Praze, kde byl čistý příjem člena domácnosti 130 447 Kč. Stotisícová hranice byla překročena kromě Prahy pouze ve Středočeském kraji. V našem kraji žilo 1,9 % domácností s čistými příjmy pod životním minimem. V průměru České republiky žije pod hranicí životního minima 3,3 % domácností.

NEZAMĚSTNANOST

Registrovaná míra nezaměstnanosti je jednou z nejnižších mezi ostatními kraji ČR a od roku 2000 se postavení kraje v tomto ukazateli rovnoměrně zlepšuje. Zatímco v roce 2000 byla ve Středočeském kraji míra nezaměstnanosti ve výši 6,8 % na 6. místě v republice, v roce 2003 už se umístila s hodnotou 7,4 % hned za Prahu a Jihočeský kraj.

Hodnoty jednotlivých ukazatelů nezaměstnanosti se však i v tomto kraji od roku 2000 neustále zhoršují. K 31.12.2003 bylo na úradech práce registrováno téměř 44 tisíc uchazečů o práci, což bylo o 15 % více než v roce 2000. Podíl žen na celkovém počtu nezaměstnaných klesl za sledované čtyři roky o 1,3 procentního bodu na necelých 53 procent v roce 2003, a to i přesto, že jejich absolutní počet o 12 procent vzrostl. Za pozitivní lze považovat vývoj počtu nezaměstnaných absolventů škol, který klesl v roce 2003 proti předchozímu roku o 8 %, a proti roku 2000 vzrostl jen o 105 osob, tj. o 2,3 %.

Nepříznivým faktem je snížení volných pracovních míst. V důsledku toho vzrostl počet uchazečů na 1 volné pracovní místo z 4,6 v roce 2000 na 7,4 v roce 2003.

Vývoj nezaměstnanosti ve Středočeském kraji (dle údajů úřadů práce)

(stav k 31.12.)

	2000	2001	2002	2003	index 2003/2000
Uchazeči o zaměstnání neumístění celkem	38 160	37 819	41 761	43 937	115,1
z toho:					
ženy	20 630	20 396	22 134	23 178	112,4
občané se změněnou pracovní schopností (ZPS)	5 144	5 243	5 603	5 783	112,4
absolventi škol	4 573	4 741	5 057	4 678	102,3
Uchazeči pobírající příspěvek před nástupem do zaměstnání	15 331	15 767	17 794	18 235	118,9
Registrovaná míra nezaměstnanosti v %	6,8	6,8	7,2	7,4	0,6 ^{1/}
Volná pracovní místa	8 241	9 360	5 231	5 970	72,4
z toho pro občany se ZPS	338	269	310	220	65,1
Počet uchazečů na 1 volné pracovní místo	4,6	4,0	8,0	7,4	160,9

^{1/} rozdíl 2003 - 2000 v bodech

Z porovnání míry nezaměstnanosti v jednotlivých okresech kraje, je patrný vliv blízkosti hlavního města. Okresy těsně sousedící s Prahou – Praha-východ a Praha-západ mají nejnižší míru nezaměstnanosti nejen ze všech okresů Středočeského kraje, ale i z celé republiky. Hned po těchto okresech a samotné Praze má 4. nejnižší míru nezaměstnanosti v ČR okres Benešov, kde však pozitivně působí vysoký podíl samostatně činných obyvatel.

Vývoj nezaměstnanosti v okresech Středočeského kraje (dle údajů úřadů práce)

(stav k 31. 12.)

Okresy	Registrovaná míra nezaměstnanosti v %					Počet uchazečů na 1 volné místo			
	2000	2001	2002	2003	rozdíl 2003-2000	2000	2001	2002	2003
Benešov	3,48	3,52	3,86	4,67	1,2	2,3	1,6	5,5	5,1
Beroun	4,96	4,84	5,64	5,53	0,6	3,9	4,3	6,0	6,0
Kladno	9,80	9,52	10,16	9,87	0,1	9,4	7,8	19,0	17,0
Kolín	9,79	9,70	9,93	10,23	0,4	8,0	8,8	13,7	11,9
Kutná Hora	11,31	11,28	12,63	11,86	0,6	21,4	16,6	30,4	28,4
Mělník	7,39	7,00	7,81	8,66	1,3	9,8	7,9	9,2	11,2
Mladá Boleslav	3,17	3,96	4,64	5,16	2,0	1,8	1,5	4,2	4,9
Nymburk	8,86	9,99	9,19	9,12	0,3	4,9	3,8	12,3	5,7
Praha-východ	2,96	2,92	3,57	3,76	0,8	0,8	1,5	2,1	2,1
Praha-západ	2,82	2,51	2,75	3,04	0,2	1,5	1,1	2,1	2,1
Příbram	8,33	8,65	8,49	8,95	0,6	6,1	3,5	8,3	8,3
Rakovník	8,62	7,47	7,66	7,94	-0,7	14,4	17,4	10,1	9,6

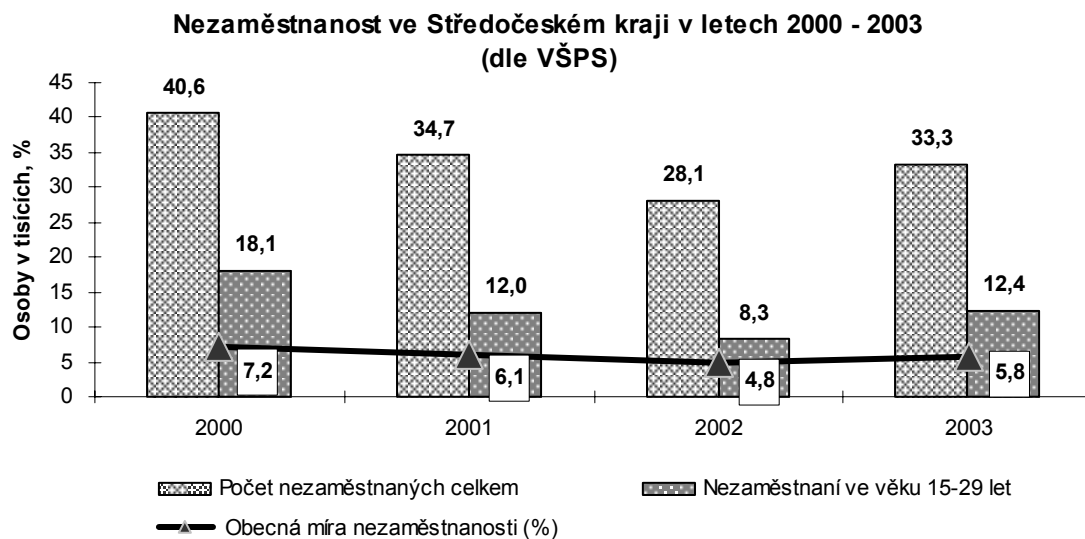
Nejvyšší míra nezaměstnanosti, pohybující se kolem 12 %, je trvale v okrese Kutná Hora. Kromě poměrně velké vzdálenosti do Prahy, spočívá problematika vysoké míry nezaměstnanosti na Kutnohorsku v tom, že významné tradiční podniky v regionu byly v 90. letech privatizovány, nebo transformovány na menší podniky, které později zastavily výrobu, nebo podstatně snížily počet zaměstnanců. Tím zůstaly prakticky celé oblasti bez pracovních příležitostí a nově vytvořená pracovní místa mezeru na pracovním trhu nepokryla. S podobným problémem se potýkají i na Kolínsku a Kladensku, kde míra nezaměstnanosti dosahuje, i přes poměrně výhodnou polohu vůči Praze, kolem 10 %.

**Porovnání vybraných ukazatelů nezaměstnanosti ve Středočeském kraji
(dle výběrového šetření pracovních sil - VŠPS - v tis. osob)**

	2000	2001	2002	2003	index 2003/2000
Počet nezaměstnaných celkem	40,6	34,7	28,1	33,3	82,0
z toho ženy	23,2	22,0	16,6	21,6	93,1
Nezaměstnaní ve věku 15-29 let	18,1	12,0	8,3	12,4	68,5
Obecná míra nezaměstnanosti v %	7,2	6,1	4,8	5,8	-1,4 ^{1/}
z toho ženy	9,5	8,9	6,6	8,6	-1,1 ^{1/}

^{1/} rozdíl 2003 - 2000 v bodech

Obecná míra nezaměstnanosti zjišťovaná podle výběrového šetření pracovních sil je proti registrované míře nezaměstnanosti vedené na pracovních úřadech poněkud nižší, v roce 2003 dosáhla pouze 5,8 %. Z toho je možné odvodit, že někteří registrovaní nezaměstnaní na úřadech práce jsou ekonomicky aktivní v šedé ekonomice. Obecná míra nezaměstnanosti se zjišťuje podle metodiky Mezinárodní organizace práce (ILO) a požadavků Eurostatu a za nezaměstnané se považují pouze ty osoby, které ve sledovaném období neměly žádné zaměstnání, neodpracovaly ani jednu hodinu za mzdu nebo odměnu a aktivně hledaly práci, do které byly schopny nastoupit nejpozději do dvou týdnů.



VÝSLEDKY EKONOMICKÉ ZÁKLADNY KRAJE

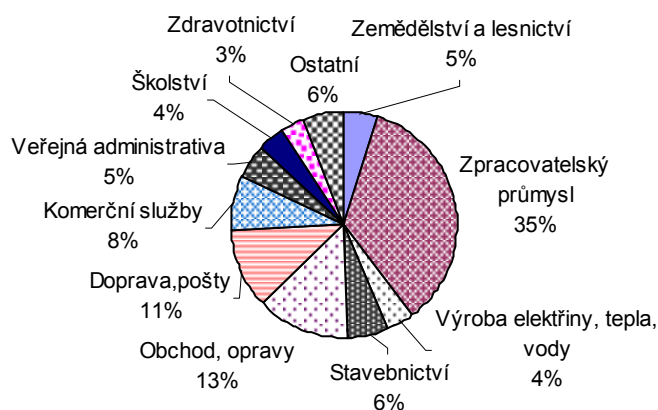
Celková výkonnost ekonomiky kraje je měřena pomocí souhrnných ukazatelů (hrubá přidaná hodnota, hrubý domácí produkt, tvorba hrubého fixního kapitálu, disponibilní důchod domácností). Na hrubém domácím produktu vytvořeném v České republice se Středočeský kraj v roce 2002, stejně jako ve dvou předcházejících letech, podílel 9,0 % (v běžných cenách). V přepočtu na 1 obyvatele dosahuje HDP v kraji 193,7 tis. Kč, což představuje 82 % průměru ČR. Mezi kraji České republiky zaujímá Středočeský kraj v tvorbě HDP na obyvatele až 8. místo. Tento fakt je způsoben tím, že velká část zaměstnaných (podle výsledků SLDB téměř 20 %) vyjíždí za prací mimo území kraje, zejména do Prahy. Tato skutečnost naopak příznivě ovlivňuje disponibilní důchod, jehož hodnoty se pohybují nad průměrem ČR.

Regionální makroekonomické ukazatele

	Měřicí jednotka	1999	2000	2001	2002
Hrubá přidaná hodnota v základních cenách	mil. Kč	168 435	178 436	191 006	201 483
Hrubý domácí produkt v tržních cenách	mil. Kč	182 487	193 812	207 296	217 999
Podíl kraje na HDP České republiky (ČR = 100)	%	8,9	9,0	9,0	9,0
Vývoj HDP (stálé ceny 1995, min. rok = 100)	%	106,0	104,7	102,1	103,3
Hrubý domácí produkt na 1 obyvatele	Kč	164 432	174 111	184 377	193 650
	EURO	4 458	4 891	5 412	6 287
	PPS	10 560	11 133	11 477	12 198
Hrubý domácí produkt na 1 obyvatele, ČR = 100	%	82,8	83,2	81,4	81,8
Tvorba hrubého fixního kapitálu	mil. Kč	61 172	66 827	72 122	60 409
Tvorba hrubého fixního kapitálu na 1 obyvatele	Kč	55 119	60 034	64 148	53 662
THFK na 1 obyvatele, ČR = 100	%	102,9	103,7	102,7	85,1
Disponibilní důchod na 1 obyvatele, ČR = 100	%	102,4	100,5	100,3	101,6

Stejně jako v jiných krajích se na tvorbě hrubé přidané hodnoty podílí především zpracovatelský průmysl (35 %), odvětví obchodu a oprav spotřebního zboží (13 %) a dopravy a telekomunikací (11,2 %). Významný je i podíl zemědělství a lesnictví, který je o dva procentní body vyšší, než činí republikový průměr.

Struktura HPH ve Středočeském kraji v roce 2002



Organizační struktura hospodářství

V registru ekonomických subjektů bylo k 31. 12. 2003 evidováno 257 326 subjektů se sídlem ve Středočeském kraji. Nejvýznamnější část, tři čtvrtiny z celkového počtu, tvořili podnikatelé – fyzické osoby podnikající podle živnostenského zákona (192 tis. osob) a samostatně hospodařící rolníci (téměř 12 tis. osob). Z právnických osob pak tvoří nejsilnější skupinu obchodní společnosti, zejména společnosti s ručením omezeným.

Počty ekonomických subjektů (stav k 31.12.)

	2000	2001	2002	2003	Index 2003/2000
Počet registrovaných subjektů celkem	222 060	231 281	244 125	257 326	115,9
z toho:					
obchodní společnosti celkem	15 525	16 492	17 146	18 625	120,0
z toho akciové společnosti	872	921	951	1 000	114,7
družstva	848	868	899	940	110,8
státní podniky	122	117	111	101	82,8
soukromí podnikatelé	164 994	172 011	182 879	191 623	116,1
samostatně hospodařící rolníci	11 811	11 844	11 851	11 876	100,6

Neustále narůstají počty registrovaných subjektů prakticky všech typů s výjimkou státních podniků, jejichž počet se naopak snižuje. Nárůst je však částečně ovlivněn tím, že jsou zapisovány neustále nové subjekty, zatímco k rušení v takové míře nedochází. Toto se týká zejména podnikatelů – fyzických osob, kde podle průzkumů skutečně vykonává podnikatelskou činnost jako hlavní zaměstnání jen cca třetina registrovaných osob.

Odvětvová struktura registrovaných subjektů je samozřejmě ovlivněna především strukturou podnikatelů – fyzických osob. Ti se zaměřují především na obchod a opravy spotřebního zboží (celkem více než 74 tis. subjektů). Dále 38 tis. subjektů zajišťuje služby převážně pro podniky nebo podniká v oblasti nemovitostí, 32,8 tis. subjektů podniká ve stavebnictví.

V kraji má své sídlo 1 velký podnik s více než 10 tisíci zaměstnanci. Ve skupinách 1 500 až 3 999 zaměstnanců je v kraji zařazeno 9 subjektů, do skupiny s 1 000 – 1 499 zaměstnanci patří 15 subjektů. Naprostou většinu tvoří subjekty bez zaměstnanců, popřípadě 1 – 5 zaměstnanci. Toto rozložení se v meziročním vývoji prakticky nemění.

Zemědělství

Rozlohou zemědělské půdy je Středočeský kraj největší v České republice. V přepočtu na jednoho obyvatele zaujímá mezi 14 kraji místo čtvrté (po kraji Vysočina, Jihočeském a Plzeňském). Přitom zemědělské půdy v kraji ubývá. Od roku 2000 do roku 2003 se snížila rozloha zemědělské půdy téměř o 18 km². Vedle toho v řadě případů nejsou plně dořešeny vlastnické vztahy, což se negativně promítá v hospodaření zemědělských podniků.

Nejvyšší podíl zemědělské půdy připadá na ornou půdu. Podíl orné půdy na celkové zemědělské půdě je ve Středočeském kraji druhý nejvyšší (za Jihomoravským krajem) a o více než 10 procentních bodů překračuje průměr ČR. Naproti tomu trvalé travní porosty zaujímají pouhou desetinu zemědělské půdy kraje, v celorepublikovém průměru je to pětina. Struktura zemědělské půdy se v posledních letech nijak významně nemění.

Vývoj zemědělské výroby v uplynulých letech byl ovlivňován spíše negativními vnějšími faktory. Značné škody způsobily zemědělským podnikům záplavy v roce 2002. V následujícím roce pak nepříznivé klimatické vlivy, které nejprve přinesly vymrznutí ozimů a poté málo srážek způsobilo vláhový deficit. U většiny polních plodin došlo v důsledku sucha k významnému meziročnímu snížení hektarových výnosů a tedy i sklízně. Ani vlivy ekonomického prostředí nepůsobily na zemědělství příznivě. V řetězci výrobce – zpracovatel – prodejce – spotřebitel to nebyly zemědělské podniky, které by ze zemědělské produkce nejvíce profitovaly. Zatímco průměrné spotřebitelské ceny např. masa v roce 2003 dosahovaly proti průměru roku 1999 úrovně 99,1 %, ceny zemědělských výrobců představovaly při shodném srovnání u jatečného skotu 87,9 %. Ceny u jatečných prasat pak dosahovaly 99,4 %, ale tento roční průměr byl ovlivněn až zvýšením cen v závěru roku 2003. Přitom v samotném prosinci 2003 byla jatečná prasata prodávána za 87 % ceny z průměru roku 1999. V rostlinné produkci byla situace z hlediska zemědělců poněkud příznivější. Spotřebitelské ceny ve skupině

„pekárenské výrobky a obiloviny“ se v průměru roku 2003 proti průměru roku 1999 zvýšily o 5,2 %. Ceny v zemědělství u obilovin pak ve stejném období zaznamenaly nárůst o 9,3 %, ale u pšenice jen o 4,6 %. Zemědělské podniky Středočeského kraje výrazně nemění strukturu rostlinné výroby. Z celkové osevní plochy v roce 2003 připadalo 57 % na obiloviny, především pšenici (29 % z celkové osevní plochy) a ječmen (20 %). Druhou nejvýznamnější položkou ve struktuře osevních ploch byly technické plodiny, na které připadalo téměř 20 %. Z toho více než polovinu tvořila řepka. Pícniny na orné půdě zaujímaly 16 % osevních ploch, z nich kukuřice na zeleno a siláž činila 42 % a vojtěška 22 %. Na okopaniny pak připadalo 6 % osevních ploch, tedy necelých 27 tisíc hektarů. Z toho 72 % se týkalo technické cukrovky a 15 % brambor pozdních konzumních. Osevní plochy, na kterých byla produkována zelenina, představovaly celkově 4 tisíce ha a jednalo se především o produkci cibule (téměř jedna třetina).

Sklizeň zemědělských plodin

Plodina	Sklizeň v t				Výnos v t/ha			
	2000 ¹⁾	2001 ¹⁾	2002	2003	2000 ¹⁾	2001 ¹⁾	2002	2003
Obiloviny celkem	1 249 484	1 437 961	1 307 553	1 142 198	3,88	4,68	4,39	4,11
z toho: pšenice	848 658	939 638	788 089	604 326	4,18	5,01	4,65	4,28
ječmen	283 546	344 925	352 909	375 958	3,18	3,97	3,80	3,84
Luskoviny	11 997	13 470	11 344	7 649	2,12	2,53	1,94	2,08
Brambory pozdní	163 386	133 626	89 508	76 750	21,71	22,97	23,03	19,17
Cukrovka technická	691 801	937 157	1 003 786	876 443	39,78	43,95	49,42	45,42
Řepka	149 990	200 528	132 613	91 539	2,37	2,88	2,29	1,66
Kukuřice na zeleno a na siláž	1 086 295	1 075 534	1 112 589	852 879	27,74	29,78	34,31	27,57

¹⁾ včetně drobných pěstitelů

V porovnání s rokem 2000 se v roce 2003 osevní plochy v kraji snížily o 13 %. Přitom v údajích roku 2000 zůstala započtena produkce drobných pěstitelů, která se na úrovni krajů již od roku 2002 nedopočítává. Tato metodická nesrovnatelnost má však větší význam jen u několika málo pěstovaných produktů, zejména zeleniny a brambor. Ke snížení došlo prakticky u všech druhů plodin s výjimkou technických plodin, u kterých zejména zásluhou 3,4 krát zvýšených ploch hořčice vzrostla osevní plocha o 14 %. Celkový pokles oseté půdy byl do značné míry ovlivněn i vyšším podílem orné půdy v klidu, což je v souladu s dotační politikou státu v zemědělství. Rozloha neoseté půdy a úhuru se tak proti 6,1 tis. ha v roce 2000 zvýšila téměř 7 krát na 42,5 tisíc ha.

Na hektarové výnosy mají zásadní vliv přírodní podmínky. Z vývoje hektarových výnosů lze usuzovat, že více než povodně v roce 2002 mělo nepříznivý vliv na sklizeň zemědělských plodin sucho v roce 2003, kdy u většiny plodin (kromě ječmene, luskovin a slunečnice na semeno) bylo dosaženo nejnižších výnosů od roku 2001. Zvláště nepříznivě působilo počasí v roce 2000, kdy v květnu a červnu bylo velmi suché a teplé počasí a v létě pak velmi chladno a deštivo, čímž byly hektarové výnosy zejména u obilovin nižší než v jiných letech. V živočišné výrobě pokračoval trend z předcházejících let, který se projevil dalším poklesem stavů v základních kategoriích hospodářských zvířat.

Hospodářská zvířata (stav k 1.4. následujícího roku)

	2000 ¹⁾	2001 ¹⁾	2002	2003	v kusech index 2003/2000
Koně	3 369	2 897	3 097	2 797	83,0
Skot	191 854	176 454	168 557	158 049	82,4
Prasata	527 101	525 919	513 539	438 596	83,2
Ovce a berani	6 760	7 606	7 763	10 388	153,7
Drůbež	4 568 284	5 249 131	4 319 423	3 123 830	68,4

¹⁾ k 1. 3.

ovcí a beranů, jejichž stav byl v roce 2003 o polovinu vyšší než v roce 2000. Téměř o třetinu poklesl stav drůbeže. U drůbeže jsou však početní stavy v jednotlivých letech značně variabilní, nejvyšší byl v roce 2001. I přes poměrně výrazné snížení početních stavů se většina ukazatelů intenzity chovu hospodářských zvířat vzhledem k menší rozloze zemědělské půdy příliš nezměnila. Také v užitkovosti skotu jsou výsledky zhruba v tendencích předchozích let, u prasat se užitkovost mírně zlepšila.

V hodnoceném krátkodobějším časovém úseku se stavy koní, skotu i prasat snížily přibližně o 17 procent. Počet koní se snížil vlivem zhruba patnáctiprocentního poklesu v roce 2001. U skotu se snížily stavy ve všech letech, od roku 2000 poklesly o 33 tisíc. U prasat došlo k nejvýraznějšímu poklesu až v posledním roce a to o 15 %.

Růstovou tendenci zaznamenal chov

Lesnictví

S výjimkou Prahy má Středočeský kraj nejnižší podíl lesní půdy ze všech krajů ČR, o 6 procentních bodů nižší, než činí průměr za republiku. Zalesněná půda představuje v kraji 27 % celkové rozlohy kraje a její podíl se dlouhodobě výrazněji nemění. K podstatným změnám nedochází ani v zalesňování, které se v průměru pohybuje na úrovni 1,6 tis. ha ročně. Přitom zhruba ze 60 procent je zalesňování uskutečňováno ve prospěch jehličnatých dřevin. U obou typů dřevin plně převažuje zalesňování sadbou. Těžba dřeva vykazuje růstový vývoj. Zatímco v roce 2000 činila 765 tis. m³, v roce 2002 to bylo již 1 303 m³. a v následujícím roce 1 471 tis. m³. V roce 2003 vzrostla i zpracovaná nahodilá těžba, která dosáhla 615 tis. m³ b. k., což bylo 3 krát více než v roce předcházejícím.

Průmysl

Ve Středočeském kraji v roce 2003 působilo 227 průmyslových organizací se 100 a více zaměstnanci. Z nich byly nejpočetněji zastoupeny průmyslové podniky zabývající se výrobou kovů a kovodělných výrobků a dále výrobou strojů a zařízení, kterých bylo okolo třiceti. Významnější z hlediska počtu pracovníků i tržeb je však výroba dopravních prostředků, kterou se v roce 2003 zabývalo 26 podniků.

Závislost ekonomiky kraje na velkých průmyslových podnicích před rokem 1990 byla zmírněna zahraničními investicemi do nových společností, které postupně po roce 1990 vznikaly. Většina nejvýznamnějších průmyslových podniků Středočeského kraje jsou společnostmi se spoluúčástí zahraničního kapitálu, nebo zahraniční společnosti. Mezi nejvýznamnější patřily např. ŠKODA AUTO, Delphi Packard Electric, VDO Česká republika, ČKD Kutná Hora, AERO Vodochody, Sklárný Kavalier, Spolana, Philip Morris .

Vývoj základních ukazatelů v průmyslu

Ukazatel	2000	2001	2002	2003	Index 2003/2000
Počet podniků	222	221	235	227	102,3
Průměrný evidenční počet zaměstnanců	98 924	100 780	101 593	97 401	98,5
Průměrná měsíční mzda (Kč)	16 236	17 079	17 688	19 035	117,2
Tržby z průmyslové činnosti (mil. Kč b.c.)	281 969	321 016	317 601	318 867	113,1

^{*)} podniky se 100 a více zaměstnanci se sídlem v kraji

V období 2000 až 2003 zaměstnávaly průmyslové podniky v kraji v průměru kolem 100 tisíc zaměstnanců. V roce 2003 to bylo 97 401 fyzických osob, což představuje snížení proti roku 2000 o 1,5 % (o 1,5 tisíce zaměstnanců) Pokles zaměstnanců v letech 2000-2003 byl v kraji relativně nižší než v České republice (index 96,3). Z hlediska jednotlivých odvětví zaznamenalo nejvyšší pokles počtu zaměstnanců dobývání nerostných surovin. V roce 2003 bylo v uvedeném průmyslu v kraji zaměstnáno necelé 4 tisíce pracovníků , což je zhruba o jednu třetinu méně než v roce 2000. Důvodem velkého poklesu počtu pracovníků je především útlum těžby uhlí i ostatních nerostných surovin. Naopak nejvyšší nárůst zaznamenal průmysl výroby elektrických a optických přístrojů, kde počet zaměstnanců vzrostl o více než polovinu a dosáhl tak výše 12 573 osob.

Průměrná hrubá měsíční mzda v průmyslových organizacích se sídlem na území Středočeského kraje v roce 2003 dosáhla 19 035 Kč, což představuje 17 % nárůst proti roku 2000. Mzda vzrostla ve všech odvětvích, největší relativní růst zaznamenal textilní a oděvní průmysl, jehož mzdy však i přes téměř 30-ti procentní nárůst jsou ze všech odvětví zdaleka nejnižší, v roce 2003 nedosahovaly ani 10 tisíc. Nejvyšší mzda je trvale dosahována ve výrobě dopravních prostředků (21 363,- Kč v roce 2003), mzda přesahující 20 tisíc korun je i v průmyslu chemickém a farmaceutickém. Průměrné roční tempo růstu mezd v kraji v letech 2000-2003 činilo 5,7 %. Mzda v roce 2003 byla po Praze nejvyšší ze všech krajů a přesahovala průměrnou mzdu České republiky o více než 2 tisíce korun. Tento trend je podobný v celém hodnoceném období.

Tržby z průmyslové činnosti dosáhly v roce 2003 celkem 318 867 mil. Kč (běžné ceny), ve srovnání s rokem 2000 vzrostly o 13,1 %. Jejich nárůst nebyl výrazně ovlivněn cenovým vývojem, neboť ceny průmyslových výrobců vzrostly v roce 2003 proti roku 2000 v České republice o necelá dvě procenta. Z hlediska odvětví se na vytvořeném objemu tržeb v kraji více než polovinou podílely organizace zabývající se výrobou dopravních prostředků. Z dlouhodobého hlediska se Středočeský kraj podílí na celkovém objemu tržeb České republiky přibližně 18 %, což je nejvíce ze všech 14 krajů.

Nelze však hodnotit jen vytvořený absolutní objem tržeb v regionu. Ukazatelem, kterým lze lépe porovnat výši průmyslové výroby, je objem tržeb z průmyslové výroby vytvořený jedním zaměstnancem. Také v tomto ukazateli vykazuje Středočeský kraj nejvyšší hodnotu (3 274 tis. Kč), která přesahuje republikový průměr o

1 248 tis. Kč tj. téměř o dvě třetiny. Nejvíce se na této hodnotě podílí výroba dopravních prostředků, kde v roce 2003 vytvořil 1 zaměstnanec průměrně tržby v hodnotě 5 313 tisíc korun.

Stavebnictví

V oblasti stavebnictví a bytové výstavby bylo ve sledovaném období dosaženo příznivých výsledků. Na území kraje vyvíjelo svou činnost v průměru přes 180 stavebních podniků s 20 a více zaměstnanci (jde o podniky se sídlem v kraji). Stavební práce podle dodavatelských smluv dosáhly u těchto podniků v roce 2003 téměř 13 mld. Kč (v běžných cenách), ve srovnání s rokem 2000 vzrostl objem prací o více jak 20 %. Jen částečně byl tento vývoj ovlivněn cenovým vývojem (od roku 2000 do roku 2003 vzrostly ceny staveních prací v České republice v průměru o 9,2 %). Převážná část stavebních prací byla realizována v tuzemsku, pouhé 1,5 % prací bylo provedeno v zahraničí. Ve struktuře stavebních prací podle dodavatelských smluv převažuje nová výstavba, rekonstrukce a modernizace, která se podílí téměř 85 % na veškerých stavebních pracích, opravy a údržba se podílí necelými 14 %. V průběhu sledovaného období rostly jak práce na nové výstavbě, tak i objem oprav a údržby, přičemž relativně rychleji rostly práce na opravách a údržbě - o cca 10 procentních bodů. V letech 2000 až 2003 klesl podíl Středočeského kraje na celkovém republikovém objemu stavebních prací podle dodavatelských smluv z 5,4 % na 5,1 %.

Vývoj stavebních prací ve Středočeském kraji v letech 2000 až 2003

	2000	2001	2002	2003	Index 2003/2000
Průměrný počet vykazujících podniků ¹⁾	176	180	184	186	105,7
Stavební práce podle dodavatelských smluv podle sídla podniku celkem (v mil. Kč b. c.)	10 486	11 830	11 243	12 747	121,6
z toho v tuzemsku	10 424	11 765	11 173	12 557	120,5
z toho:					
nová výstavba, rekonstrukce a modernizace	9 004	10 313	9 696	10 708	118,9
opravy a údržba	1 381	1 323	1 422	1 777	128,6

¹⁾ stavební podniky s 20 a více zaměstnanci se sídlem v kraji

Na celkovém objemu stavebních prací se nejvíce v roce 2003 podílely stavební firmy se sídlem v okrese Kladno a Kolín. Tyto dva okresy realizovaly téměř 40 % všech stavebních prací podle dodavatelských smluv v kraji. Vysokou dynamiku růstu objemu stavebních prací vykázaly stavební podniky se sídlem v okrese Praha – západ, kde objem stavebních prací v roce 2003 dosáhl více než čtyřnásobku objemu roku 2000. Naopak k výraznému poklesu objemu prací došlo u stavebních podniků se sídlem v okrese Mělník (pokles o více než jednu polovinu).

Z podkladů MPO o územně členěných stavebních pracích podle dodavatelských smluv vyplývá, že v kraji byly v roce 2003 realizovány na stavbách stavební práce podle místa stavby v celkové hodnotě 23,6 mld. Kč, ve srovnání s rokem 2000 byl objem těchto prací vyšší o 35 %. V průběhu sledovaného období bylo ve Středočeském kraji realizováno mnohem více stavebních prací (přibližně o 80 %) podle místa stavby, než kolik vykázaly podniky se sídlem v kraji. Největší rozdíl je u nebytových výrobních (4,6 krát více) a inženýrských staveb (2,7 krát více). Rozdíl mezi objemem stavebních prací vytvořených na území kraje a objemem stavebních prací vytvořených podniky se sídlem v kraji je ve Středočeském kraji 2. nejvyšší - po Karlovarském kraji, kde bylo na území kraje realizováno téměř 2,5 krát více stavebních prací, než co vytvořily podniky sídlící v kraji. Svědčí to o atraktivnosti území pro stavební firmy z jiných krajů. U Středočeského kraje lze usuzovat na blízké pražské stavební podniky, které zde realizují zejména výrobní stavby. (U hlavního města Prahy je podíl stavebních prací vytvořených na území kraje o 35 % nižší, než činí objem stavebních prací vytvořených podniky se sídlem v Praze.)

Ve stavebních podnicích Středočeského kraje bylo v roce 2003 zaměstnáno celkem 10,3 tisíc zaměstnanců, jejich počet se ve srovnání s rokem 2000 téměř nezměnil. Průměrná hrubá měsíční mzda jednoho zaměstnance dosáhla 15 305 Kč a byla tak v roce 2003 vyšší proti roku 2000 o téměř 20 procent (o 2 480 Kč). Příznivě se vyvíjela produktivita práce ze stavebních prací podle dodavatelských smluv – za sledované období vzrostla o 21,7 %, což je o 2,4 procentního bodu více než růst průměrné mzdy.

Vývoj zaměstnanosti a mezd ve stavebnictví ve Středočeském kraji v letech 2000 až 2003

	2000	2001	2002	2003	Index 2003/2000
Průměrný evidenční počet zaměstnanců (fyz. osoby)	10 346	10 268	10 224	10 332	99,9
z toho dělníci na stavebních pracích	7 130	7 004	6 888	6 929	97,2
Průměrný evidenční počet zaměstnanců na 1 podnik	59	57	56	56	94,5
Průměrná hrubá měsíční mzda 1 zaměstnance (v Kč)	12 825	13 886	14 401	15 305	119,3
Produktivita práce ze stavebních prací podle dodavatelských smluv (v Kč b. c.)	1 013 530	1 152 189	1 099 662	1 233 805	121,7

V roce 2003 bylo v kraji vydáno celkem 26,5 tis. stavebních povolení a tento počet se během sledovaného období, s výjimkou roku 2002, takřka neměnil. Rostoucí objem stavebních prací svědčí o tom, že se stále zvyšují hodnoty staveb a mění jejich struktura. Podíl počtu staveb na bydlení na celkovém počtu stavebních povolení vzrostl proti roku 2000 o téměř 8 procentních bodů na úkor staveb na ochranu životního prostředí. Celková hodnota staveb vzrostla o necelých 10 %, průměrná hodnota na jedno stavební povolení přibližně o 8 %. Svědčí to nejen o částečném vlivu růstu cen staveních prací, ale zejména o tom, že jsou vydávána stavební povolení na objemově významnější stavby. Na celkovém počtu vydaných stavebních povolení v roce 2003 v České republice se kraj podílel téměř 18 %, v roce 2000 to bylo o 2,5 procentního bodu méně.

Vydaná stavební povolení ve Středočeském kraji v letech 2000 až 2003

	2000	2001	2002	2003	Index 2003/2000
Vydaná stavební povolení celkem	26 182	26 920	24 320	26 521	101,3
v tom v % na stavby:					
budovy	41,4	41,6	46,4	48,9	7,5 ¹⁾
v tom:					
bytové	27,2	28,3	31,8	35,1	7,9 ¹⁾
nebytové	14,1	13,3	14,5	13,8	-0,3 ¹⁾
na ochranu životního prostředí	34,5	35,7	30,5	28,8	-5,7 ¹⁾
ostatní	24,1	22,7	23,2	22,3	-1,8 ¹⁾
Předpokládaná hodnota staveb, na něž byla vydaná stavební povolení v mil. Kč	31 403	25 377	30 304	34 364	109,4
Průměrná hodnota na 1 stavební povolení v tis. Kč	1 199	943	1 246	1 296	108,1

¹⁾ rozdíl 2003 - 2000 v bodech

OBČANSKÁ VYBAVENOST

Školství

Počet školních zařízení ve Středočeském kraji na všech úrovních klesal. Za sledované období 2000 až 2003 poklesl počet mateřských škol ze 702 na 677. Snížil se také počet tříd v mateřských školách, počet dětí však za stejné období mírně vzrostl. Tím se zvýšil průměrný počet dětí v jedné třídě mateřské školy z 22,2 žáků na 23,4 žáků. Počet základních škol v roce 2003 činil 486, což bylo o 10 škol méně než v roce 2000. V důsledku nepříznivého demografického vývoje (silnější ročníky školy opouští a nastupují generace narozené v období s nízkou porodností) poklesl i počet žáků téměř o 8 700, tj. o 7,6 %. Tento nepříznivý vývoj je ještě patrnější ve větším časovém období. Proti roku 1990 činil pokles žáků v základních školách více než 20 tisíc dětí (16 %). Klesající tendence zůstane zachována i v budoucnosti. Podle demografické prognózy v nejbližších asi 10 letech, kdy se do plodných let dostávají silné populační ročníky, sice mírně poroste počet narozených dětí a dětí v nejmladší věkové skupině, což však zcela nevyváží nižší počet dětí starších. Za 20 let se bude podle prognózy rodit v kraji každý rok přibližně o 2 000 dětí méně než v současnosti a tento pokles se bude nadále prohlubovat a promítat do počtu žáků.

Počet učňů na středních odborných učilištích v posledních letech zůstává přibližně na stejné úrovni, z dlouhodobějšího hlediska však značně klesá. Od roku 1990 poklesl o 45 %. Zde se projevil jednak celkový úbytek mladých lidí a jednak snaha o dosažení vyššího vzdělání. Důsledkem toho je i zvyšující se počet studentů gymnázií a zejména pak středních odborných škol, kde se však růst začal projevovat až

v posledních 5 letech. V roce 2003 již počet studentů ve středních odborných školách a gymnáziích překročil počet učňů téměř dvojnásobně

Třídy a žáci podle stupně škol

	Třídy ¹⁾					Žáci ²⁾ (denního studia)				
	1999/ 2000	2000/ 2001	2001/ 2002	2002/ 2003	2003/ 2004	1999/ 2000	2000/ 2001	2001/ 2002	2002/ 2003	2003/ 2004
Mateřské školy	1 377	1 346	1 319	1 320	1 315	30 644	29 841	29 694	30 233	30 765
Základní školy	5 168	5 167	5 126	5 045	4 941	113 812	113 116	110 605	107 758	105 114
Gymnázia	412	452	443	459	459	11 534	12 617	12 391	12 868	12 884
Střední odborné školy	605	712	714	713	735	13 409	16 556	16 374	16 316	16 761
Střední odborná učiliště	691	685	697	686	684	15 504	15 686	16 165	15 854	15 883
Vyšší odborné školy	18	18	19	18	17	2 298	1 675	1 783	1 943	2 144
Vysoké školy	-	-	1	1	3	-	-	-	-	-

¹⁾ u vyšších odborných a vysokých škol - počet škol

²⁾ u vysokých škol - počet fakult

Ve Středočeském kraji nebyla až do roku 2001 žádná vysoká škola. Po roce 1999, kdy vysokoškolský zákon umožnil zakládání soukromých škol vznikly na území kraje 2 vysoké školy –Vysoká škola Škoda Auto v Mladé Boleslavi, kde se studuje management obchodu a posléze Středočeský vysokoškolský institut v Kladně, jehož absolventi se uplatní v manažerských pozicích obchodních a výrobních firem či v marketingových a reklamních agenturách. Nejnověji byla otevřena v listopadu 2003 Vysoká škola politických a společenských věd v Kolíně.

Středočeský kraj má v rámci ČR významné postavení ve vědě a výzkumu. V roce 2002 pracovalo v oblasti výzkumu a vývoje 3 173 zaměstnanců, což je v přepočtu na 1 000 obyvatel po Praze a Jihomoravském kraji 3. nejvyšší počet v republice. Výdaje na výzkum a vývoj dosáhly za rok 2002 výše 7,6 mld. Kč a byly po Praze nejvyšší ze všech krajů ČR. V přepočtu na 1 000 obyvatel byly téměř dvaapůlkrát vyšší než v dalším v pořadí - Jihomoravském kraji. Výdaje na výzkum a vývoj za celou ČR se podílí na HDP 1,3 %, z toho Středočeský kraj téměř jednou čtvrtinou.

Zdravotnictví a sociální péče

V oblasti zdravotnictví došlo ve Středočeském kraji v posledních 4 letech k nárůstu počtu lékařů o více než 6 %. Mění se i poměr lékařů ve státních a nestátních zdravotnických zařízeních. Stále více lékařů pracuje v nestátních zařízeních. Zatímco v roce 2000 bylo v nestátních zařízeních 63 % všech lékařů, v roce 2003 to bylo již 96 %, což je zejména důsledek přechodu zdravotnických zařízení pod kraj. Dalšími zřizovateli nestátních zdravotnických zařízení mohou být obec, fyzická osoba, jiná právnická osoba nebo církev. V počtu samostatných ordinací lékařů nedocházelo (s výjimkou specialistů, kde byl zaznamenán nárůst) k významnějším změnám.

Vybrané ukazatele zdravotnictví (rezorty celkem)

	2000	2001	2002	2003		2000	2001	2002	2003
Lékaři celkem ¹⁾	3 213	3 352	3 441	3 420	Lékárny a výdejny	196	202	206	208
z toho v nestátních zařízeních	2 015	2 136	2 193	3 296	Samost. ordinace lékařů				
Počet lékařů na 1 000 obyvatel	2,90	3,00	3,10	3,02	pro dospělé	462	464	470	476
Počet obyvatel na 1 lékaře	346	335	327	331	pro děti a dorost	242	242	241	240
Nemocnice	26	24	25	24	stomatologů	493	499	499	487
počet lůžek	5 970	5 731	5 795	5 756	gynekologů	108	111	111	116
Odborné léčebné ústavy ²⁾	20	24	24	24	specialistů	431	440	465	492
počet lůžek	2 586	2 971	2 920	1779	zdravotnická zařízení	321	351	332	327

¹⁾ přepočtený počet

²⁾ včetně detašovaných pracovišť

I přes absolutní nárůst počtu lékařů má Středočeský kraj ze všech krajů ČR stále nejmenší počet lékařů na 1 000 obyvatel a nejvíce obyvatel na 1 lékaře. Počet nemocnic během sledovaných 4 let poklesl o 2 na

celkový počet 24 v roce 2003, počet lůžek klesl přibližně o 200. V delším časovém úseku však je pokles počtu lůžek mnohem patrnější. Od roku 1990 došlo k úbytku o 3 286 nemocničních lůžek, tj. o 36 %.

Ve sledovaném období vzrostl počet nemocensky pojištěných osob, vzrostl i počet nově hlášených případů pracovní neschopnosti. Průměrná doba trvání 1 případu pracovní neschopnosti se prodloužila od roku 2000 do roku 2003 o 2,4 dne a průměrné procento pracovní neschopnosti se zvýšilo z 5,748 v roce 2000 na 6,180 v roce 2003. Průměrný denní stav práce neschopných činil v roce 2003 téměř 27 tisíc pojištěnců.

Vývoj pracovní neschopnosti

	2000	2001	2002	2003	Index 2003/2000
Průměrný počet osob nemoc. pojištěných	420 276	423 580	438 369	436 649	103,9
Nově hlášené případy prac. neschopnosti	336 096	348 489	343 913	343 638	102,2
v tom: pro nemoc	312 850	324 704	318 839	321 013	102,6
pro pracovní úrazy	9 180	9 271	9 542	8 443	92,0
pro ostatní úrazy	14 066	14 514	15 532	14 182	100,8
Kalendářní dny pracovní neschopnosti	8 840 922	9 317 813	9 879 104	9 849 832	111,4
v tom: pro nemoc	7 968 159	8 410 070	8 908 201	8 922 201	112,0
pro pracovní úrazy	347 837	359 562	375 011	345 352	99,3
pro ostatní úrazy	524 926	548 181	595 892	582 279	110,9
Průměrná doba trvání 1 případu PN (kal. dny)	26,30	26,74	28,73	28,66	109,0
v tom: pro nemoc	25,47	25,90	27,94	27,79	109,1
pro pracovní úrazy	37,89	38,78	39,30	40,90	107,9
pro ostatní úrazy	37,32	37,77	38,37	41,06	110,0
Průměrný denní stav práce neschopných	24 156	25 528	27 066	26 986	111,7
Průměrné procento pracovní neschopnosti	5,748	6,027	6,174	6,180	0,432 ¹⁾
v tom: pro nemoc	5,180	5,440	5,567	5,598	0,418 ¹⁾
pro pracovní úrazy	0,226	0,233	0,234	0,217	-0,009 ¹⁾
pro ostatní úrazy	0,341	0,355	0,372	0,365	0,024 ¹⁾

¹⁾ rozdíl 2003-2000

Sociální péče je, podle počtu zařízení soudě, na stále vyšší úrovni. Zatímco v roce 1990 bylo v kraji celkem 68 zařízení sociální péče, v roce 2002 to bylo již 115 těchto zařízení. V roce 2002 přibýly zejména domy s pečovatelskou službou - vzniklo 11 nových domů a přibýlo tak přes tisíc nových bytových jednotek. Přibýly rovněž i 4 dětské domovy a 18 míst v dětských domovech a 4 ostatní zařízení sociální péče. V roce 2002 byly zrušeny 2 domovy důchodců a v domovech důchodců ubýlo 55 míst.

Zařízení sociální péče

	1999	2000	2001	2002		1999	2000	2001	2002
Dětské domovy	16	16	16	20	Domovy - penziony pro důchodce				
místa	643	639	639	657		14	14	14	14
Ústavy sociální péče pro dospělé	12	13	13	13	místa	708	900	917	918
místa	812	900	917	918	Domy s pečovatelskou službou				
Ústavy sociální péče pro mládež	21	21	21	21		147	147	147	158
místa	1 288	1 369	1 365	1 384	bytové jednotky	3 497	3 497	3 497	4 502
Domovy důchodců	51	51	52	50	Ostatní zařízení sociální péče				
místa	4 608	4 718	4 597	4 542		místa	13	13	13
						203	259	263	299

Počet příjemců důchodů od roku 1997 do roku 2003 (s výjimkou roku 2002, kdy došlo k mírnému poklesu proti předchozímu roku) neustále rostl a dosáhl výše 288 643 osob. Z toho bylo 145 062 příjemců plného starobního důchodu. Průměrná výše důchodu v roce 2003 činila 6 931 Kč, od roku 2000 vzrostla o 784 Kč (12,8 %), starobní důchod dosáhl výše 7 064 Kč, což bylo o 795 Kč (12,7 %) více než v roce 2000.

TECHNICKÁ VYBAVENOST

Dopravní infrastruktura

Středočeský kraj má kromě Prahy nejhustší, ale také nejpřetíženější dopravní síť v republice. Je zde 172 km dálnic, to představuje celou třetinu všech dálnic v ČR. Silniční síť má celkem 9,4 tisíce km silnic, což je nejvíce v republice. Na každých 100 km² připadá v kraji 85 km silnic, průměr za ČR činí 70 km. Jedná se však o poměrně zastaralou silniční síť převážně nižších tříd. Z celkové délky silnic je pouze 8 % silnic 1. třídy, zatímco u většiny ostatních krajů je to kolem 11 %. Během sledovaných 4 let se silniční síť prakticky neměnila.

Vzhledem k tomu, že Středočeský kraj obklopuje Prahu, procházejí jím téměř všechny nejdůležitější mezinárodní tratě, využívané jak na osobní, tak i nákladní dopravu. Je zde 1 398 km železničních tratí v provozu, což je absolutně nejvíce ze všech krajů. S necelými 13 km tratí připadajícími na 100 km² je hustota železniční sítě průměrná mezi ostatními kraji, pohybuje se těsně nad republikovým průměrem.

Své zastoupení v kraji má i vodní doprava. Jedinou vodní cestu v ČR pro vnitrostátní i mezinárodní přepravu představuje v současné době Labsko-vltavská vodní cesta, z níž přibližně ¾ délky prochází právě územím Středočeského kraje.

Technická infrastruktura

Technická infrastruktura Středočeského kraje je nejslabší ze všech krajů ČR. Podíl obcí, kde je zavedena kanalizace s napojením na čističku odpadních vod, činí necelých 30 %, ve více než jedné třetině obcí není zaveden vodovod. Je to způsobeno tím, že Středočeský kraj má velký podíl malých obcí do 500 obyvatel, kde je technická vybavenost nejmenší. Tyto nejmenší obce představují 62 % obcí v kraji a z nich více než polovina není vybavena vodovodem, u další technické vybavenosti je to ještě horší. Na celkovém počtu obcí bez kanalizace napojené na ČOV se obce do 500 obyvatel podílí třemi čtvrtinami, podobně jako u obcí bez připojení na plyn. U obcí nad 2 000 obyvatel je technická vybavenost téměř 100 procentní.

CESTOVNÍ RUCH

Na území Středočeského kraje se nachází množství významných historicky cenných památek i spousta přírodních zajímavostí. Mezi nejnavštěvovanější historické památky patří městská památková rezervace Kutná Hora, hrady a zámky - Karlštejn, Konopiště, Žleby a další, z přírodních oblastí jsou turisty nejvíce vyhledávány CHKO Kokořínsko, Křivoklátsko, Český kras a Český ráj. Přesto Středočeský kraj nepatří mezi turisticky nejatraktivnější kraje České republiky. I když je rozlohou největší ze všech krajů ČR, má až 4. nejvyšší počet ubytovacích zařízení, počtem hostů se řadí až na 5. místo.

V období let 2000 až 2002 lze pozorovat poměrně výrazné snížení zájmu o cestování do Středočeského kraje. V tomto období poklesl počet hostů v ubytovacích zařízeních cestovního ruchu o více než 150 tisíc, tj. asi o 20 %. Přitom úbytek hostů z ciziny byl přibližně o 1 procentní bod vyšší, než u hostů z ČR. V roce 2003 došlo opět k oživení cestovního ruchu, počet hostů dosáhl 835 tisíc a o více než 3 procenta překročil počet hostů z roku 2000. Nárůst byl však výhradně způsoben zvýšením počtu tuzemských hostů a to o 11,5 % proti roku 2000. Počet hostů z ciziny zůstal pod 90 % roku 2000. Tradičně navštěvuje Středočeský kraj nejvíce cizinců z Německa, i když se jejich podíl ze všech cizinců během sledovaných let snížil z jedné třetiny v roce 2000 na přibližně jednu čtvrtinu v roce 2003. Druhou nejpočetnější skupinu tvořili do roku 2001 Nizozemci, ty však v letech 2002 a 2003 počtem převyšují návštěvníci ze Slovenska. Pro hosty ze Slovenska je Středočeský kraj stále lákavější – proti roku 2000 vzrostl jejich počet dvaapůlkrát. Z nich však velkou část mohou tvořit návštěvníci, kteří přijeli do Čech za přivýdělkem (sezónní dělníci).

Ačkoliv počet hostů v roce 2003 převýšil počet z roku 2000, počet přenocování byl o čtvrtinu nižší. Průměrná doba pobytu se tudíž zkrátila z 5,2 dne na 4 dny. V porovnání s rokem 2000 volí kratší dobu pobytu spíše hosté z ČR, jejichž doba pobytu se zkrátila o 1,3 dne, zatímco u cizinců o 0,8 dne.

Hosté v ubytovacích zařízeních cestovního ruchu

					Index
	2 000	2 001	2 002	2 003	2003 / 2000
hosté příjezdy	807 999	742 425	650 643	834 559	103,29
v tom:					
Česká republika	535 265	459 350	432 632	596 427	111,43
cizinci	272 734	283 075	218 011	238 132	87,31
z toho:					
Německo	94 267	83 046	51 833	59 007	62,60
Nizozemsko	26 525	32 846	20 083	21 784	82,13
Polsko	22 687	26 462	16 225	13 920	61,36
Slovensko	11 312	15 546	28 092	28 560	252,48
přenocování	3 372 355	2 458 164	2 077 446	2 532 992	75,11
Česká republika	2 414 586	1 572 979	1 404 571	1 890 731	78,30
cizinci	957 769	885 185	672 875	642 261	67,06
průměrná doba pobytu	5,2	4,3	4,2	4,0	76,92
Česká republika	5,5	4,4	4,2	4,2	76,36
cizinci	4,5	4,1	4,1	3,7	82,22

ŽIVOTNÍ PROSTŘEDÍ

Půda

Celková výměra Středočeského kraje činí 11 014 km², z toho je 60 % zemědělské půdy, téměř 28 % tvoří lesní půda a necelá dvě procenta zaujímají vodní plochy. Ve Středočeském kraji ke konci roku 2003 v porovnání s rokem 2000 klesla výměra zemědělské půdy o 1 798 ha, z toho orné půdy ubylo přes 3 tisíce ha. Nárůst byl zaznamenán hlavně u trvalých travních porostů (1 205 ha). Jako pozitivní můžeme hodnotit mírný nárůst rozlohy lesních pozemků (o 591 ha) a vodních ploch (o 46 ha). Na jednoho obyvatele ve Středočeském kraji ke konci roku 2003 připadlo necelých 60 arů zemědělské půdy, 50 arů orné půdy a 27 arů lesní půdy. Ve všech uvedených ukazatelích vykazuje kraj vyšší hodnoty než Česká republika celkem (zemědělská půda 42 a, orná půda 30 a, lesní půda 26 a), lze jej teda zařadit mezi kraje zemědělské.

Chráněná území

Velkoplošná chráněná území představují národní parky a chráněné krajinné oblasti, mezi maloplošná chráněná území patří národní přírodní památky, národní přírodní rezervace, přírodní památky a přírodní rezervace.

Na území Středočeského kraje se rozkládá 5 chráněných krajinných oblastí Blaník, Český kras, Český ráj, Kokořínsko a Křivoklátsko o celkové rozloze 125 tisíc ha. Z nich jediný Blaník nepřesahuje území kraje, ostatní se rozprostírají i v sousedních krajích. V kraji se nachází i větší množství maloplošných chráněných území, jak je patrné z následující tabulky.

Maloplošná chráněná území

	Počet				Plocha (ha)			
	2000	2001	2002	2003	2000	2001	2002	2003
Celkem	195	208	214	220	11 942	12 003	12 241	12 343
národní přírodní památky	15	15	15	15	123	124	124	124
národní přírodní rezervace	14	15	15	15	5 530	5 546	5 546	5 546
přírodní památky	95	104	108	112	852	850	946	971
přírodní rezervace	71	73	76	78	5 436	5 482	5 625	5 702

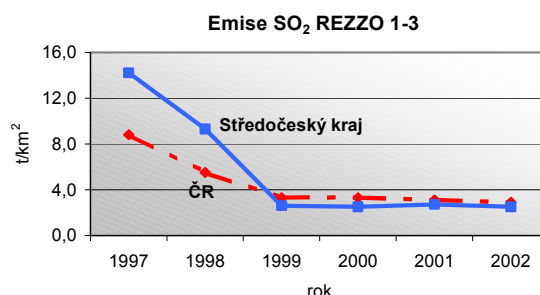
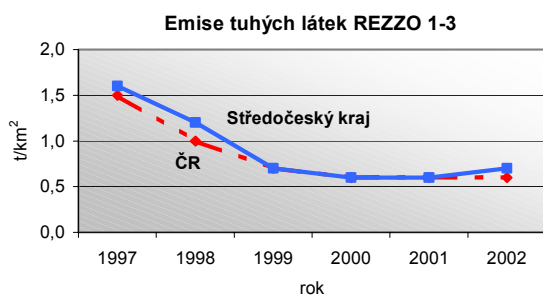
Ovzduší

Kvalitu ovzduší hodnotíme podle celkového množství emisí vybraných základních znečišťujících látek, kterými jsou tuhé znečišťující látky, oxid siřičitý, oxidy dusíku a oxid uhelnatý. Zdroje znečišťování ovzduší byly podle zákona o ovzduší rozděleny na stacionární (velké, střední a malé) a mobilní.¹⁾ Ke konci roku 1998 nabyly účinnosti legislativní změny stanovující přísné emisní limity. Díky tomu byly zaznamenány nejvýraznější poklesy emisních hodnot znečišťujících látek do roku 1999, kdy proti roku 1997 na území kraje u stacionárních zdrojů klesly emise tuhých látek o 54 %, oxidu siřičitého o 82 %, oxidu uhelnatého o 33 % a oxidů dusíku o necelých 39 %. Od roku 1999 se situace stabilizovala, nedochází k tak výrazným změnám v koncentracích znečišťujících látek v ovzduší. Z následujících tabulek vyplývá, že zejména u oxidů dusíku se nepodařilo snížit množství znečišťujících látek – zvláště u velkých zdrojů vzrostlo jejich množství vylučované do ovzduší více než o čtvrtinu. U velkých zdrojů vzrostl o desetinu také objem oxidu siřičitého.

Emise základních znečišťujících látek podle velikosti zdrojů

	REZZO 1					REZZO 2-3				
	1999	2000	2001	2002	Index 02/99	1999	2000	2001	2002	Index 02/99
Tuhé látky	2 022,7	1 406,8	1 493,0	1 650,3	81,6	6 124,3	5 454,8	5 085,1	5 672,9	92,6
Oxid siřičitý SO ₂	17 434,0	18 724,6	20 972,4	19 270,4	110,5	10 948,0	9 338,3	8 261,1	7 969,1	72,8
Oxidy dusíku NO _x	12 785,1	16 427,4	16 365,9	16 197,5	126,7	2 657,9	2 504,1	2 474,4	2 660,6	100,1
Oxid uhelnatý CO	4 459,1	4 536,6	4 617,7	3 960,3	88,8	29 018,9	26 150,1	26 345,7	23 589,7	81,3

Mezi okresy Středočeského kraje vykazuje nejvyšší naměřené hodnoty základních znečišťujících látek okres Mělník, nad průměrem kraje se pohybuje ještě okres Kladno, okres Beroun vykazuje vysoké hodnoty oxidu uhelnatého. V porovnání s ostatními kraji vykazuje Středočeský kraj poměrně příznivé hodnoty znečišťujících



látek. Ve všech sledovaných druzích emisí byla naměřená hodnota vztažená na km² i na 1 obyvatele nižší, než činil celorepublikový průměr.

Odpady

Statistické zjišťování produkce odpadů se provádí prostřednictvím statistického výkazu u ekonomických subjektů s 20 a více zaměstnanci (u odvětví, která se zabývají nakládáním s odpadem OKEČ 90 vykazují všechny subjekty, OKEČ 37 a 5157 subjekty od 5 zaměstnanců), v případě komunálního odpadu je vybrán soubor obcí a údaje za ČR jsou dopočteny. Od 1. 1. 2002 vstoupil v platnost nový zákon č.185/2001 Sb. o odpadech, který zavádí novou definici odpadu a některých základních pojmů. Z tohoto důvodu lze v případě podnikového odpadu provést pouze srovnání posledních dvou let, u komunálního odpadu produkovaného obyvatelstvem lze srovnávat celé čtyřleté období.

¹⁾ Velké stacionární zdroje znečištění jsou zařízení ke spalování paliv o tepelném výkonu 5MW a vyšším a zařízení zvláště závažných technologických procesů (označují se v registru emisí a zdrojů znečišťování ovzduší REZZO jako REZZO 1), střední zdroje zahrnují technologické objekty obsahující stacionární zařízení ke spalování paliv o tepelném výkonu od 0,2 do 5 MW a zařízení závažných technologických procesů, jakož i uhelné lomy a obdobné plochy s možností hoření, zapaření nebo úletu znečišťujících látek (REZZO 2), malé zdroje znečištění zahrnují technologické objekty obsahující stacionární zařízení ke spalování paliv o tepelném výkonu nižším než 0,2 MW, zařízení technologických procesů nespádajících do kategorie velkých a středních zdrojů znečišťování, plochy, na kterých jsou prováděny práce, které mohou způsobovat znečištění ovzduší, skládky paliv, surovin, produktů a odpadů a zchycených exhalátů a jiné stavby, zařízení a činnosti výrazně znečišťující ovzduší (REZZO 3). Mobilní zdroje znečištění jsou zařízení se spalovacími motory, která znečišťují ovzduší, zejména silniční motorová vozidla, železniční kolejová vozidla, plavidla a letadla (označují se jako REZZO 4).

Z celkového množství odpadu vyprodukovaného ve Středočeském kraji v roce 2003 vznikly přibližně tři čtvrtiny z činnosti podniků a jedna čtvrtina pochází od obcí. Z celkového obecního odpadu je 86 % odpadu komunálního, zbývající část tvoří například stavební a demoliční odpady, jejichž původcem je obec.

Hodnotíme-li objem vyprodukovaného podnikového odpadu, meziročně jeho produkce prudce klesá. V roce 2003 to bylo vyprodukovaly podniky se sídlem v kraji přibližně 1,5 milionu tun odpadu, což bylo o 40 % méně než v předchozím roce. Více než ¼ veškerého podnikového odpadu vyprodukovalo odvětví stavebnictví.

Na jednoho obyvatele připadá ve Středočeském kraji 1,65 t vyprodukovaného odpadu, což je 6. nejnižší produkce mezi kraji České republiky. Množství komunálního odpadu vyprodukované v České republice se výrazně nezvyšuje a ustálilo se na hodnotách pod 300 kg na jednoho obyvatele. Náš kraj s 328 kg na obyvatele tento průměr převyšuje, dosahuje nejvyšší hodnoty ze všech krajů, ale jeho tendence jsou spíše klesající.

Z hlediska nakládání s odpady se v roce 2003 likvidovalo 46 % z celkového množství odpadů v našem kraji skládkováním, 38 % recyklací, spálilo se pouze 2 tisíce tun, což je zanedbatelné procento.

Investice na ochranu životního prostředí

Výše investic vkládaných na ochranu životního prostředí ve Středočeském kraji klesala. V roce 2002 činily necelou třetinu výše roku 1999. Proti roku 2001 poklesly o 30 %. Nejvíce poklesly investice na ochranu ovzduší – nečinily ani desetinu výše roku 1999.

Pořízené investice na ochranu životního prostředí

	v tis. Kč b.c.				
	1999	2000	2001	2002	index 2002/2000
Celkem	6 809 541	2 764 880	3 005 515	2 126 989	31,2
z toho:					
ochrana vody (s výjimkou podzemní)	1 168 482	1 072 631	1 245 878	1 031 155	88,2
ochrana ovzduší a klimatu	5 252 550	1 321 601	1 128 474	426 376	8,1
ekologické nakládání s odpady	263 774	114 454	196 687	148 043	56,1

ZÁVĚR

Provedená analýza vývoje kraje ukázala některé pozitivní skutečnosti, ke kterým došlo ve sledovaném 4-letém období. Vzrostl celkový počet obyvatel, dále rostla vzdělanost obyvatelstva, zvyšuje se úroveň bydlení. Důležitým faktorem, který ovlivňuje veškeré oblasti života a čímž je Středočeský kraj v republice jedinečný, je neexistence krajského města a bezprostřední blízkost hlavního města. Tato skutečnost působí příznivě na počet obyvatel, kdy má trvale nejvyšší migrační a tím i celkový přírůstek obyvatel ze všech krajů. Naproti tomu má Středočeský kraj nepříznivou věkovou strukturu obyvatelstva. Za sledované 4 roky se průměrný věk obyvatel zvýšil o více než půl roku, jako důsledek vyššího podílu nejmladší věkové skupiny, ale i prodlužování střední délky života.

Blízkost Prahy příznivě ovlivňuje bytovou výstavbu. Nová výstavba v sousedství Prahy je důsledek probíhajícího procesu suburbanizace, při kterém se především městské obyvatelstvo stěhuje do zázemí města a využívá tak pozitiva života v kvalitním životním prostředí a zároveň dobré dostupnosti města. Tak zejména okresy Praha-východ a Praha-západ vykazují nadprůměrnou rozestavěnost a nejvyšší počet dokončených bytů. V kraji jako celku vzrostl počet dokončených bytů od roku 2000 o více než polovinu, u zahájených bytů to bylo ještě více.

Bezpochyby nejpříznivější vliv má blízkost Prahy na zaměstnanost, kdy velká část obyvatelstva nachází pracovní příležitosti právě v hlavním městě. To dokazuje taky to, že okresy těsně sousedící s Prahou mají nejnižší nezaměstnanost ze všech okresů v republice.

Konkurence pražských firem ovlivňuje příznivě i průměrnou mzdu, která je po Praze nejvyšší ze všech krajů ČR. Ve Středočeském kraji dosáhla průměrná mzda v roce 2003 výše 16 568 Kč během hodnoceného období vzrostla o více než pětinu.

Na HDP se Středočeský kraj podílel 9 % a tento podíl se prakticky neměnil. Na celkovém vývozu ČR se Středočeský kraj podílel nejvíce ze všech krajů (18,6 %). Dvě třetiny vývozu kraje představovaly stroje a dopravní prostředky.

Od roku 2000 neustále roste počet ekonomických subjektů a to prakticky všech typů s výjimkou státních podniků. Tři čtvrtiny všech ekonomických subjektů tvoří soukromí podnikatelé, avšak asi jen třetina z nich vykonává podnikatelskou činnost jako hlavní zaměstnání.

Významné postavení má kraj v zemědělství i průmyslu. Prodej pšenice, ječmene technické cukrovky, řepky i ovoce a zeleniny je téměř po celé sledované období nejvyšší ze všech krajů, stejně tak i výroba vepřového masa. Tržby z průmyslové činnosti jsou zásluhou automobilového průmyslu mezi kraji nejvyšší, i když počtem pracovníků v průmyslu zaujímá kraj až 2. místo.

Poměrně patrná je restrukturalizace školství a zdravotnictví. Ubývá mateřských a základních škol, jakož i učilišť. Naopak přibývá středních a vysokých škol. Ve zdravotnictví přibylo za sledované 4 roky lékařů, naopak počet nemocnic a nemocničních lůžek klesl. Nemocnice přecházejí ze státních převážně na zařízení řízená krajem.

Středočeský kraj má jednu z nejhorších technických infrastruktur mezi kraji, což je zapříčiněno nízkou urbanizací a vysokým podílem malých obcí. Rovněž v cestovním ruchu jsou značné rezervy. Poměrně nízký počet hostů lze vysvětlit opět blízkostí Prahy, kdy zejména zahraniční turisté jezdí do atraktivních míst kraje jen na jednodenní návštěvy při ubytování v Praze. Kvalita ovzduší je ve Středočeském kraji na dobré úrovni. Emise znečišťujících látek jsou pod republikovým průměrem, i když u velkých zdrojů znečištění byly naměřené hodnoty zejména u oxidů dusíku vyšší než v roce 2000. Rezerva je i v investicích na ochranu životního prostředí, které od roku 1999 stále klesají.