

Základní tendence demografického, sociálního a ekonomického vývoje Středočeského kraje v roce 2009

Úvod

Regionální data za Středočeský kraj poskytuje Český statistický úřad v různých výstupech na internetových stránkách www.stredocesky.czso.cz oddělení regionálních analýz a informačních služeb a v komplexnější podobě pak každoročně ve *Statistické ročence Středočeského kraje*, nejnovější údaje čtvrtletně ve *Statistickém bulletinu Středočeského kraje*. Statistický bulletin je významným zdrojem předběžných dat z měsíčních a čtvrtletních šetření, která jsou v definitivní podobě publikována mnohdy se značným časovým odstupem. Při interpretaci všech dat je třeba zohlednit i sezónnost, ojedinělé výkyvy hodnot či omezení vypovídací schopnosti dané metodikou nebo velikostí výběrového souboru.

V následujícím textu přinášíme pohled na vývoj kraje nejen v roce 2009 z dosud dostupných dat, ale i za předchozí období pro lepší představu změn v čase a možnost zachycení vývojových tendencí.

Základní tendence vývoje kraje v roce 2009:

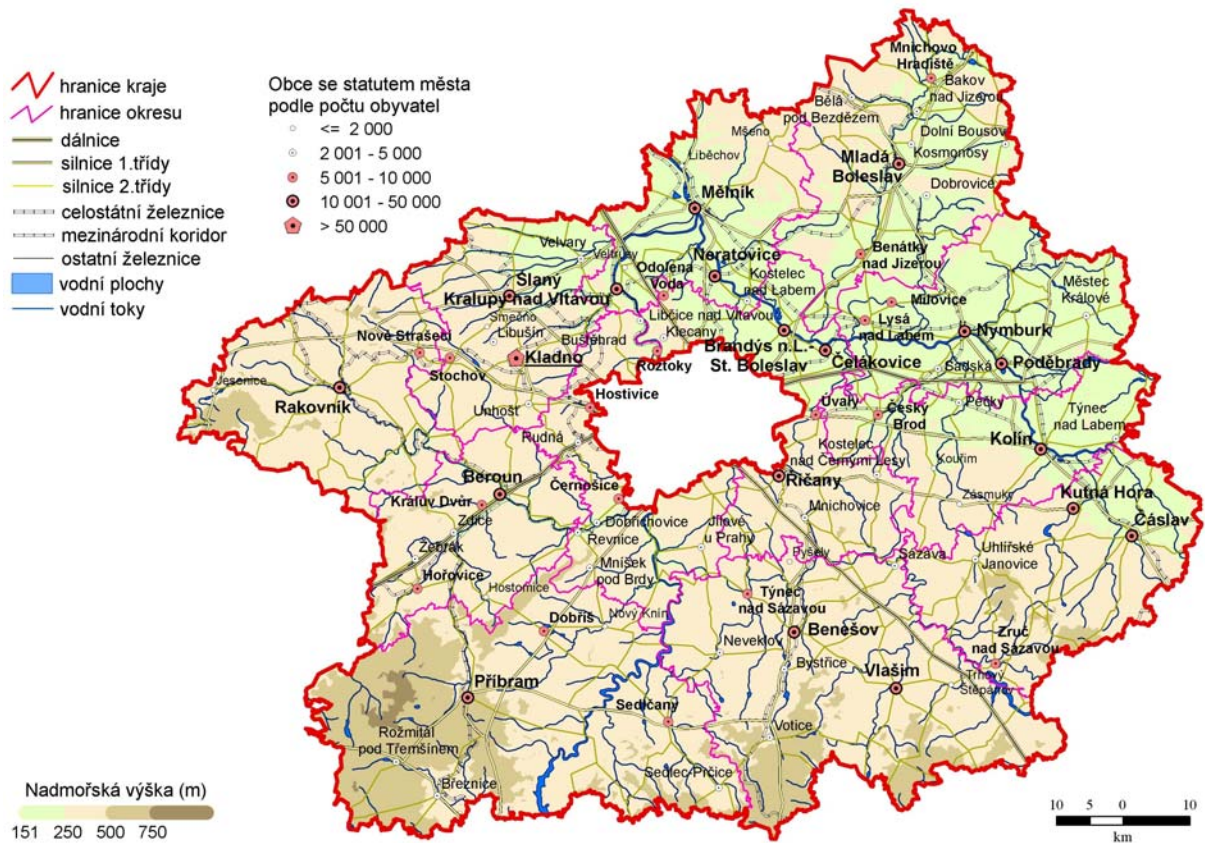
- Stal se po Hl. m. Praze druhým nejlidnatějším krajem v České republice a krajem s nejvyšším nárůstem počtu obyvatel.
- Již třináctým rokem pokračoval nárůst počtu obyvatel a je příznivé, že kromě migračního přírůstku byl dán i přirozeným přírůstkem. Již čtvrtý rok po sobě se narodilo více dětí než kolik osob zemřelo. Porodnost byla druhá nejvyšší v republice.
- Zvyšuje se věk matky při prvním porodu a nadále stoupá podíl dětí narozených mimo manželství.
- Došlo k poklesu počtu sňatků. Rozvodovost i přes mírný pokles počtu rozvodu oproti roku 2008 zůstává v porovnání s minulostí vysoká.
- Pokračuje proces stárnutí (nárůst počtu obyvatel starších 65 let), ale zároveň pokračuje i příznivý trend klesající úmrtnosti a roste také naděje dožití.
- Nadále pokračuje nárůst počtu cizinců, i když nepatrně.
- Ubyl počet hlášených případů pracovní neschopnosti, vzrostla ovšem průměrná doba léčby.
- Po celý rok docházelo k navyšování nezaměstnanosti, a to především mezi muži.
- Kraj si nadále drží mírný nárůst zaměstnanosti obyvatelstva, ač výrazně nižší oproti předchozím letům.
- Pokračoval nárůst mezd; průměrná mzda ve Středočeském kraji byla po Hl. m. Praze nejvyšší v České republice, třebaže byla pod celostátním průměrem.
- Došlo k mírnému snížení počtu zaměstnanců ve stavebnictví, průměrná hrubá měsíční mzda v tomto sektoru ovšem výrazně narostla.
- I přes pokles počtu dokončených bytů zůstává Středočeský kraj v poměru k počtu obyvatel krajem s nejvyšší intenzitou bytové výstavby v České republice. Nově zahájená bytová výstavba klesla o pětinu.
- Nadále pokračoval nárůst počtu ekonomických subjektů v kraji.
- Došlo k meziročnímu snížení exportu zboží; i přesto zůstává hodnota vývozu nejvyšší ze všech krajů České republiky.
- Po nárůstu v předchozích dvou letech poklesla sklizeň obilovin.
- Počet hromadných ubytovacích zařízení byl nejnižší od roku 2000 a mírně poklesl i počet ubytovaných, především zahraničních návštěvníků.

Stručná charakteristika kraje

Středočeský kraj 31.12.2009					
Rozloha (km ²)	Počet obyvatel	Hustota zalidnění (obyv./km ²)	Počet obcí	z toho: počet měst	počet městysů
11 015	1 247 533	113	1 145	82	46

Středočeský kraj je rozlohou největším krajem České republiky. Hustotou osídlení však patří k méně osídleným. Vyznačuje se rozdrobenou sídelní strukturou s vysokým počtem menších obcí. Středočeský kraj je díky své poloze v mnoha oblastech ovlivněn blízkostí hlavního města republiky, což je navíc posíleno absencí krajského města. Silná vazba je zejména mezi hlavním městem a okresy Praha-východ a Praha-západ, kde v poslední době nachází svůj nový domov tisíce Pražanů, třebaže jejich pracoviště zůstává ve většině případů v Praze. Zároveň Středočeský kraj vzhledem ke své atraktivitě a pestrosti krajiny poskytuje obyvatelům hlavního města Prahy dostatečné sportovní a rekreační vyžití. Kraj je bohatý na přírodní i kulturní památky. Rozvinutá je jak zemědělská, tak průmyslová výroba.

Geografická mapa Středočeského kraje



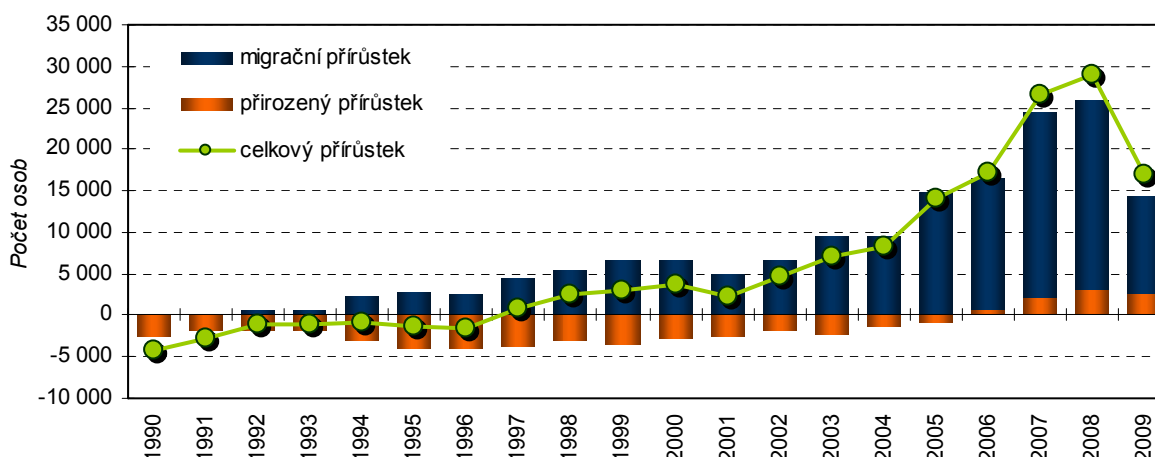
Demografický vývoj

Středočeský kraj 2009					
počet obyvatel (1.1.2009)	počet obyvatel (1.7.2009)	počet obyvatel (31.12.2009)	živě narození	zemřelí	přistěhovalí
1 230 691	1 239 673	1 247 533	15 219	12 722	30 452
vystěhovalí	sňatky	rozvody	přirozený přírůstek	migrační přírůstek	celkový přírůstek
16 107	5 758	3 541	2 497	14 345	16 842

Vývoj počtu obyvatel

Podle údajů Českého statistického úřadu žilo ve Středočeském kraji k 31. prosinci 2009 celkem 1 247 533 obyvatel. Svoji **lidnatostí** se tak zařadil **po hlavním městě Praze** na druhé místo v rámci všech čtrnácti krajů České republiky. Během roku 2009 se **počet obyvatel ve Středočeském kraji zvýšil celkem o 16 842 osob**, čímž kraj pokračoval již třináctým rokem v řadě v nárůstu počtu obyvatel. Na celkovém populačním přírůstku České republiky se kraj podílel ze 43 % a byl tak **krajem s nejvyšším nárůstem počtu obyvatel** v České republice. I přesto se jednalo o nejnižší celkový přírůstek obyvatelstva v kraji za poslední 3 roky, oproti předchozímu roku poklesl o 41,7 %. Převážnou část nových obyvatel získal Středočeský kraj cestou migrace (celkem 14 345 osob) a obdobně jako v předcházejících třech letech i cestou přirozeného přírůstku. Počet živě narozených dětí převýšil počet zemřelých o 2 497 osob, což představovalo od roku 1976 druhou nejvyšší kladnou hodnotu (hned za rokem 2008). Vyšších hodnot (1 274 tis. obyvatel) dosahoval počet obyvatel Středočeského kraje naposledy koncem roku 1967, což bylo v době, kdy ještě zahrnoval Středočeský kraj také část dnešního území hlavního města Prahy.

Přirozený, migrační a celkový přírůstek obyvatel Středočeského kraje mezi roky 1990 a 2009



Zdroj: ČSÚ

Z celkového počtu obyvatel bylo **50,6 % žen**, což bylo o 0,3 procentního bodu méně než v celé České republice. Pokles podílu žen ve Středočeském kraji byl dán především dlouhodobým migračním přírůstkem s převahou osob mužského pohlaví (např. v roce 2009 byl migrační přírůstek mužů o 828 osob vyšší než v případě žen, v roce 2008 to bylo dokonce o 3 407 osob více).

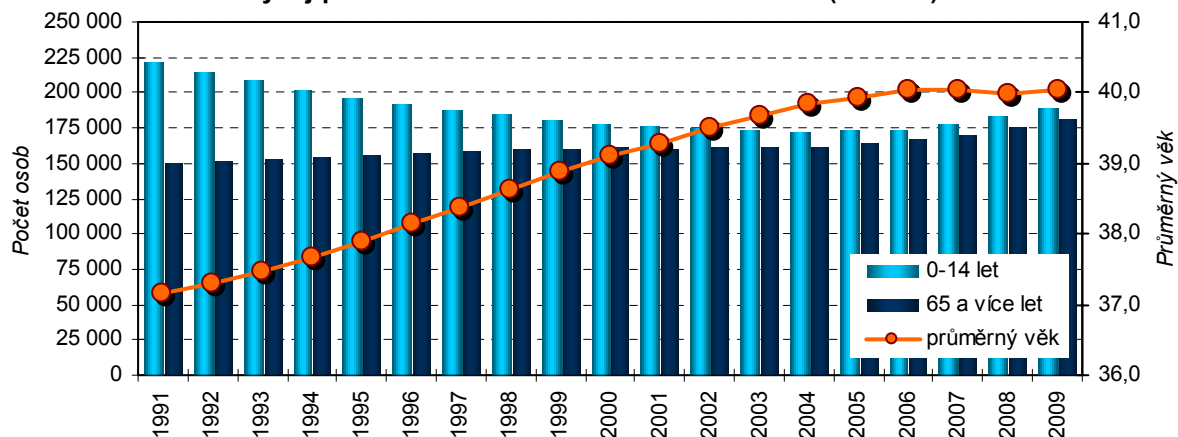
Nárůst počtu obyvatel je možné přisoudit jak stěhování v rámci České republiky, odkud získal Středočeský kraj 11 188 obyvatel, tak i zahraničnímu stěhování, kde saldo stěhování činilo v roce 2009 celkem 3 157 osob. Obdobně jako v předcházejících letech pokračoval i nadále **mírný nárůst počtu cizinců**, kterých podle údajů Cizinecké a pohraniční policie Ministerstva vnitra žilo k 31. prosinci 2009 v kraji celkem 60 140. Cizinci se tak podíleli na celkovém obyvatelstvu ze 4,9 %.

Věkové složení obyvatelstva

Středočeský kraj 31.12.2009						
Počet obyvatel	podíl obyvatel ve věku (%) :			průměrný věk :		
	0-14 let	15-64 let	65 let a starší	celkem	muži	ženy
1 247 533	15,2	70,3	14,5	40,0	38,7	41,4

Obyvatelům Středočeského kraje bylo v průměru **40 let**, čímž se zařadil po Ústeckém kraji **mezi kraje s nejmladším obyvatelstvem České republiky**. Mužům bylo v průměru 38,7 roků a ženám 41,4 let.

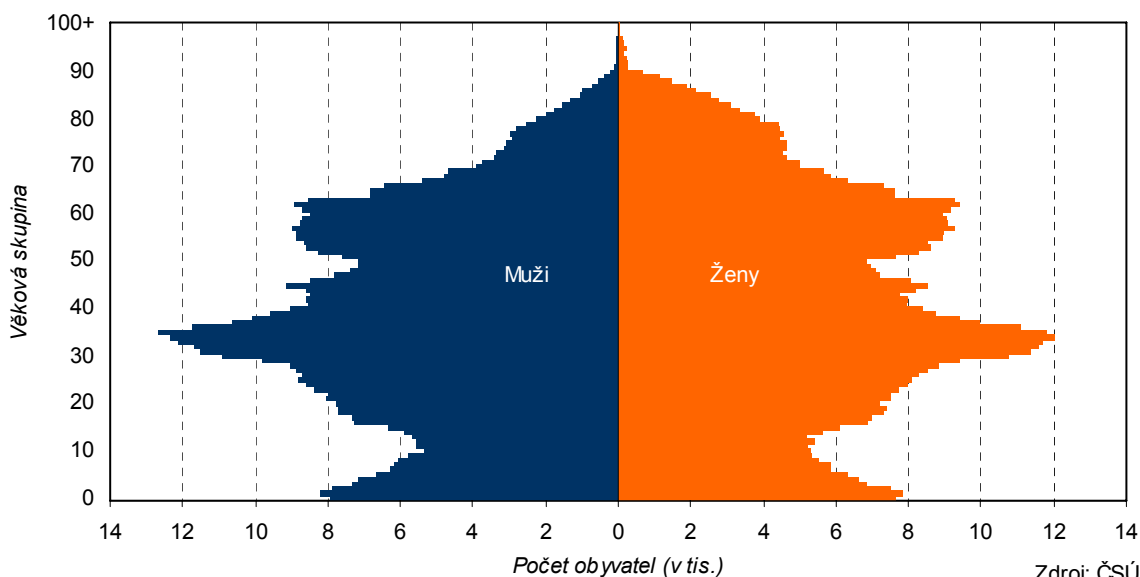
Obyvatelstvo Středočeského kraje v předproduktivním a poproduktivním věku a vývoj průměrného věku v letech 1991 až 2009 (k 31.12.)



Zdroj: ČSÚ

Na celkovém obyvatelstvu se děti mladší 15 let podílely z 15,2 %, což byl po Ústeckém kraji druhý nejvyšší podíl. Pokračující **proces stárnutí obyvatelstva** měl i v roce 2009 za následek vzestup podílu osob starších 65 let na 14,5 %, což v absolutním vyjádření představovalo 180 854 osob, přičemž ještě koncem roku 2001 to bylo o více než 20 tisíc osob méně. Ještě citelnější nárůst byl v případě osob starších 80 let – zatímco v roce 2001 jich žilo ve Středočeském kraji celkem 28,4 tisíce, koncem roku 2009 to bylo již 41 656 obyvatel. **Nejvíce zastoupenou věkovou skupinou byli 30 až 34letí**, tedy osoby narozené v období vysoké porodnosti z poloviny 70. let, kterých žilo ve Středočeském kraji koncem roku 2009 celkem 115 940 a na celkovém počtu obyvatel se tak podílely 9,3 %.

Věkové složení obyvatel Středočeského kraje k 31. prosinci 2009



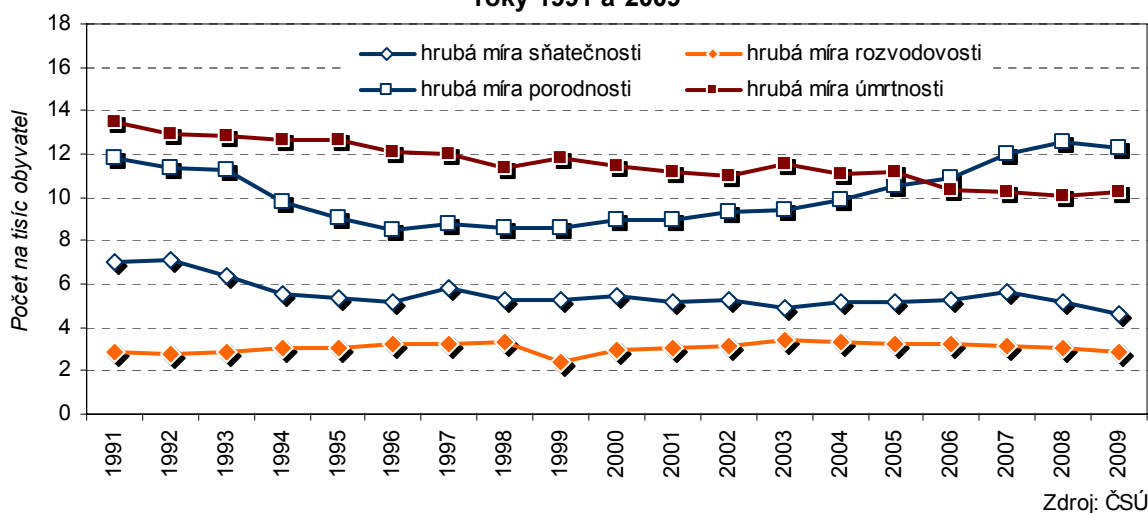
Zdroj: ČSÚ

Sňatečnost

Středočeský kraj 2009					
počet sňatků	měsíc s nejvyšším počtem sňatků	den s největším počtem sňatků	měsíc s nejnižším počtem sňatků	prům. věk při uzavření 1. manželství	
				muži	ženy
5 758	červen	6.6.2009	leden	30,7	28,1

V roce 2009 došlo oproti předcházejícímu roku k téměř devítiprocentnímu **poklesu počtu sňatků** na celkových 5 758. Důvodem bylo zejména v předcházejícím roce „atraktivní“ letní datum sňatku 8. 8. 2008, kdy bylo ve Středočeském kraji uzavřeno nadprůměrných 400 sňatků. V roce 2009 byl nejčastějším sňatkovým dnem 6. 6. 2009, kdy uzavřelo manželství celkem 194 novomanželů. **Průměrný věk při prvním sňatku dosáhl výše 30,7 let u mužů a 28,1 let u žen**, což bylo u mužů o 4,1 roku a u žen o 4,3 roku později než před deseti lety. V převážné většině případů byl při uzavírání sňatku starší muž (v 69 % případů), naopak ženy převyšující svým věkem manžela se vyskytovaly jen u 21 % uzavřených sňatků. Zatímco ještě v roce 1999 se na celkovém počtu nově uzavíraných manželství podílely ženy mladší 30 let ze 78 %, o deset let později to bylo už jen necelých 54 %. V případě mužů byl tento pokles také zřetelný – z 67 % v roce 1999 na 36 % o deset let později.

Sňatečnost, rozvodovost, porodnost a úmrtnost ve Středočeském kraji mezi roky 1991 a 2009



Rozvodovost

Středočeský kraj 2009				
počet rozvodů:			průměrný věk při rozvodu:	
celkem	na 1 000 obyvatel	na 100 sňatků	muži	ženy
3 541	2,9	61,5	41,3	38,4

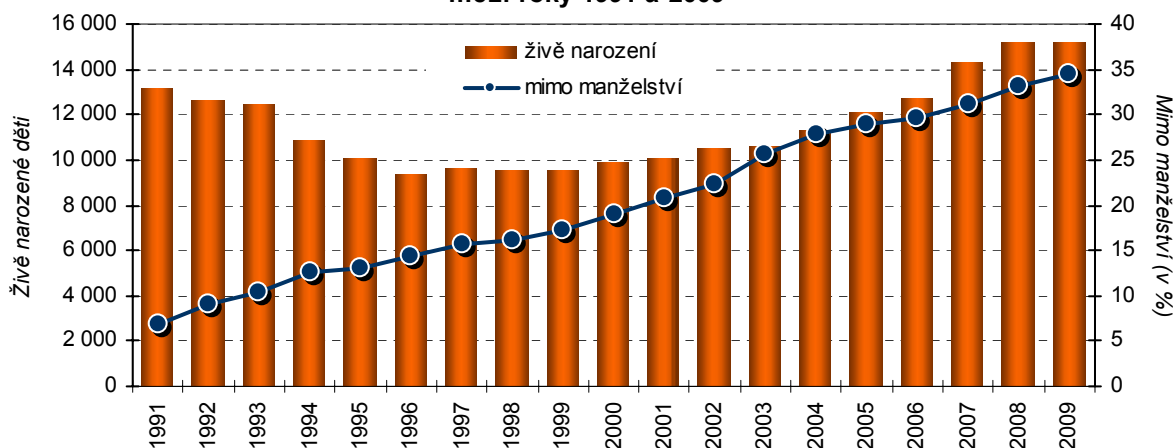
Oproti předchozímu roku bylo za rok 2009 v kraji zaznamenáno o 154 rozvodů méně, což představovalo pokles o 4,2 %. Přesto zůstává rozvodovost i nadále poměrně vysoká (3 541 rozvodů) v porovnání se stavem před rokem 2000, např. v roce 1999 proběhlo celkem 2 667 rozvodů. Za období let 1999 až 2009 vzrostl průměrný věk při ukončení manželství, a to z 37,5 na 41,3 let u mužů a z 34,9 na 38,4 roku u žen. Z 59 % se na všech rozvodech roku 2009 podílela manželství s nezletilými dětmi. Nejvíce se rozváděly osoby ve věkovém rozpětí 40 až 49 let. V důsledku legislativy spadala většina příčin rozvratu manželství do kategorie rozdílu povah, názorů a zájmů.

Porodnost

Středočeský kraj 2009				
Narození celkem	Živě narození	z toho: dívky	Průměrný věk matky při 1. porodu	Podíl živě narozených mimo manželství (%)
15 256	15 219	7 476	28,2	34,5

Poměrně příznivý zůstal počet živě narozených dětí i v roce 2009, kdy jich přišlo na svět celkem 15 219, což bylo sice o 27 méně než v roce předcházejícím, jednalo se však o druhý nejvyšší počet narozených dětí za posledních 27 let. Úhrnná plodnost, která vyjadřuje počet dětí, které by se narodily jedné ženě za její reprodukční období při zachování plodnosti daného roku, dosáhla ve Středočeském kraji v roce 2009 výše 1,58 a překonala tak o šest procent celostátní hodnotu. Celkově se tak tímto ukazatelem zařadil Středočeský kraj na druhé místo za kraj Ústecký. Ještě v roce 1999 dosahovala úhrnná plodnost ve Středočeském kraji hodnoty 1,13.

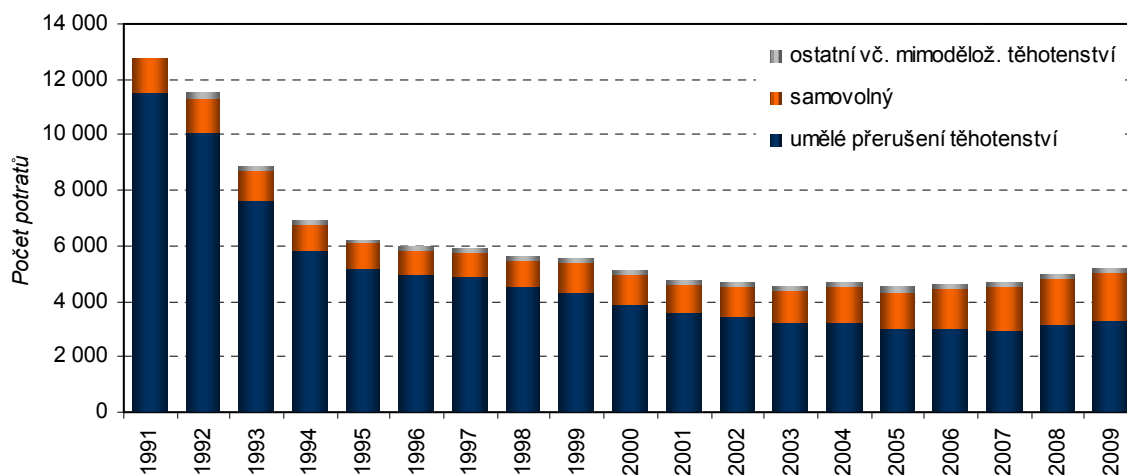
Počet živě narozených dětí a podíl narozených mimo manželství ve Středočeském kraji mezi roky 1991 a 2009



Zdroj: ČSÚ

Patrné bylo i v roce 2009 **odkládání porodů do vyššího věku matky**, a to zejména při prvním porodu. **V roce 2009 rodily ženy v průměru poprvé ve věku 28,2 let**, přičemž ještě o deset let dříve to bylo jen 24,4 let. Při všech pořadích porodu bylo matce v roce 2009 v průměru 30,1 let. **Mimo manželství se narodilo v kraji celkem 34,5 % dětí**, což byla o téměř šest procentních bodů nižší hodnota než kolik činil celostátní průměr.

Počet potratů podle druhů ve Středočeském kraji mezi roky 1991 a 2009



Zdroj: ČSÚ

Potratovost

Středočeský kraj 2009				
počet potratů:				úhrnná potratovost
celkem	umělá přerušení	na 1 000 obyvatel	na 100 narozených	
5 194	3 353	4,2	34,0	0,565

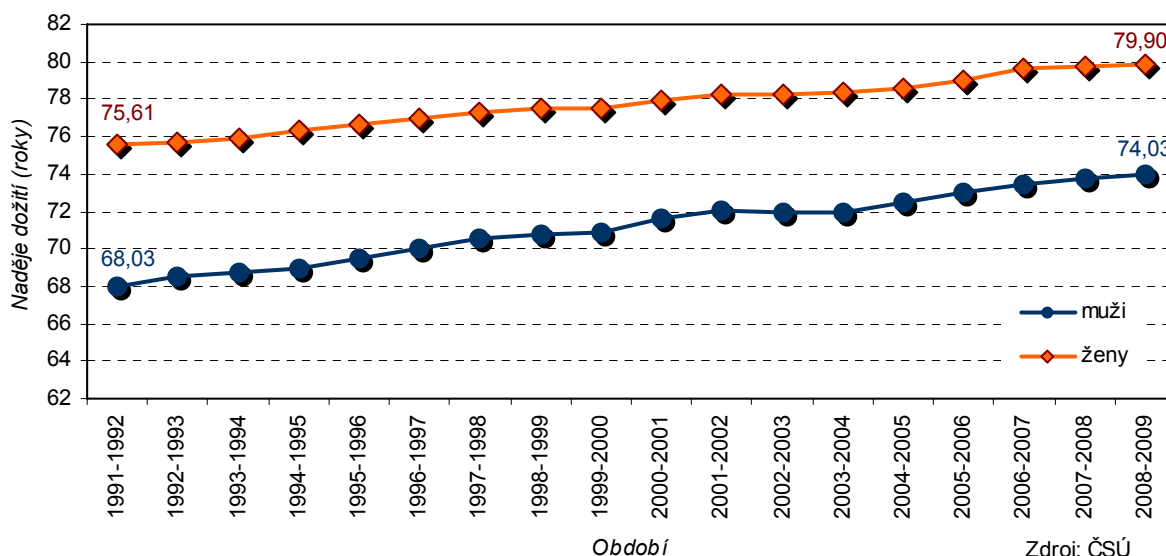
V roce 2009 bylo provedeno celkem 5 194 potratů, z nichž připadalo 65 % na umělá přerušení těhotenství. Třebaže došlo oproti předcházejícímu roku **v důsledku zvýšení porodnosti k mírnému vzestupu potratovosti o 4 %**, v porovnání s rokem 1999 se celkový počet potratů snížil o 6,4 %, v případě umělých přerušení těhotenství dokonce o 23 %. Ukazatel úhrnné potratovosti, který v souhrnné podobě vyjadřuje počet potratů za reprodukční období ženy při úrovni potratovosti daného roku, dosáhl v roce 2009 hodnoty 0,57, přičemž ještě v roce 1999 to bylo 0,70. Nejčastěji byly prováděny potraty ženám ve věku 30 až 34 let, ženy mladší 20 let se na celkovém počtu přerušení těhotenství podílely jen z 6,2 %. K **nárůstu** došlo mezi roky 1999 a 2009 v případě **samovolných potratů**, a to z 1 064 na 1 691. Za příčinu lze považovat především odklad těhotenství do vyššího věku ženy a s tím spojenými častějšími komplikacemi během těhotenství.

Úmrtnost

Středočeský kraj 2009						
zemřelí			příčiny úmrtí (%) :			
celkem	muži	ženy	oběh. soustava	novotvary	vnější příčiny	sebevraždy
12 722	6 419	6 303	51,0	27,2	5,1	1,3

K nárůstu došlo zejména v důsledku stárnutí obyvatelstva u počtu zemřelých osob. V roce 2009 zemřelo ve Středočeském kraji celkem 12 722 osob, což bylo o 467 více než v roce předcházejícím. Z dlouhodobého pohledu se však jedná o **pokles úmrtnosti**, neboť ještě v první polovině 90. let, kdy měl kraj o více než 120 tisíc obyvatel méně, umíralo okolo 14 tisíc lidí. V souhrnné podobě lze příznivý pokles úmrtnosti nejlépe vystihnout ukazatelem **naděje dožití při narození**. Zatímco ještě v letech 1998-1999 dosahovala hodnota tohoto ukazatele u mužů 70,8 a u žen 77,5 let, úmrtnostní **tabulky z let 2008-2009 udávají již 74 let pro muže a 79,9 roku pro ženy**. Nejčastější příčinou úmrtí byly v roce 2009 nemoci oběhové soustavy, které se na celkovém počtu zemřelých podílely z 51 %, za nimi následovaly s 27,2 % novotvary a vnější příčiny s 5,1% podílem. U žen převažovala v porovnání s muži úmrtnost na nemoci oběhové soustavy, u mužů naopak na novotvary. Celkově bylo ve Středočeském kraji zaznamenáno 171 sebevražd, z nichž připadalo 83 % na muže.

Vývoj naděje dožití ve Středočeském kraji v letech 1991 až 2009

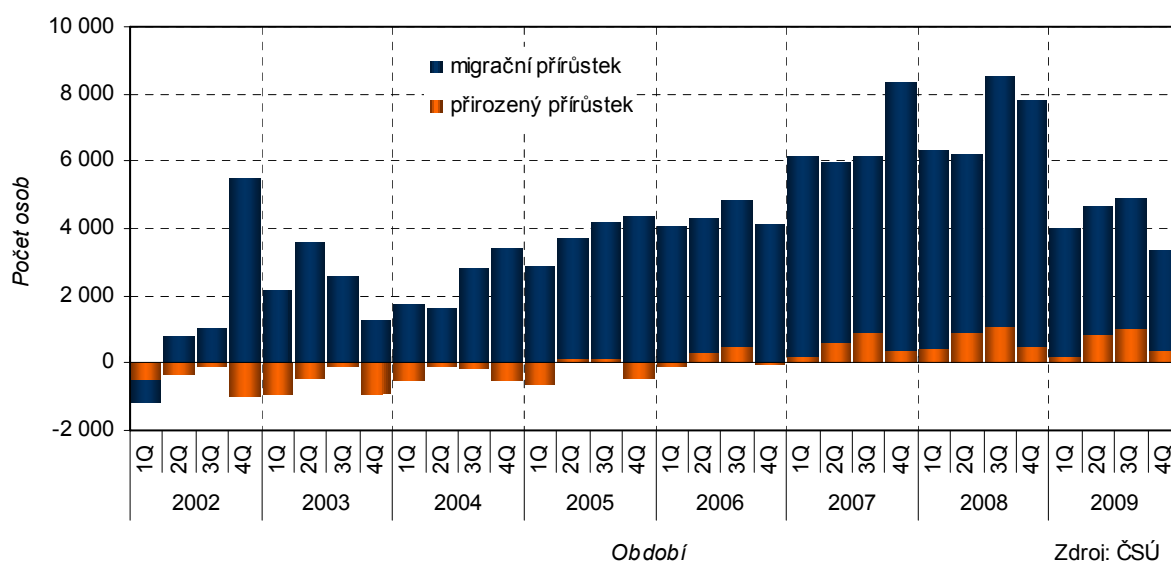


Stěhování

Středočeský kraj 2009									
přistěhovalí celkem	přistěhovalí ve věku (%) :				vystěhovalí celkem	vystěhovalí ve věku (%) :			
	0-14	15-39	40-64	65+		0-14	15-39	40-64	65+
30 452	18,5	55,1	22,1	4,2	16 107	13,8	59,1	23,8	3,2

Do Středočeského kraje se v roce 2009 přistěhovalo celkem 30 452 osob a zároveň se vystěhovalo 16 107 obyvatel. **Celkový objem stěhování tak byl oproti předcházejícímu roku o 13 % nižší**, cestou migrace získal Středočeský kraj celkem 14 345 nových obyvatel, což bylo o 45 % (v absolutním vyjádření o 11 528 osob) méně než v roce 2008. Středočeský kraj však i nadále těžil z pozice v blízkosti hlavního města, neboť 60 % z migračního přírůstku celého kraje připadalo na okresy těsně sousedící s Prahou, tj. okresy Praha-východ a Praha-západ. Atraktivní byl Středočeský kraj především pro mladší věkové skupiny, neboť věková skupina 20 až 34 let se na celkovém krajském migračním přírůstku podílela téměř z 35 %. Rozdílem přistěhovalých a vystěhovalých s Hlavním městem Prahou získal Středočeský kraj během roku 2009 celkem 8 730 nových obyvatel.

Vývoj přirozeného, migračního přírůstku ve Středočeském kraji



Zdroj: ČSÚ

Populační vývoj v okresech

Nejlidnatějším byl koncem roku 2009 okres Kladno, ve kterém žilo 158 715 obyvatel. Za ním následovaly okresy Praha-východ se 141 216 obyvateli a Mladá Boleslav s 123 141 obyvateli a více než 100 tisíc obyvatel žilo ještě v okresech Praha-západ, Příbram a Mělník. Kromě dvou okresů tvořících zázemí hlavního města, v nichž přibýlo v roce 2009 celkem 10 251 obyvatel, což bylo více než 60 % celkového krajského přírůstku, vzrostl meziročně o více než tisíc osob počet obyvatel v okresech Kladno, Mělník a Nymburk a o více než 500 osob v případě okresů Beroun, Kolín a Benešov. Pokles počtu obyvatel zaznamenal v roce 2009 pouze okres Mladá Boleslav (o 222 osob). V okresech Příbram, Rakovník a Kutná Hora přesáhl počet zemřelých osob nad živě narozenými dětmi, naopak největší převahu (o 877) vykazoval přirozený přírůstek v okrese Praha-východ.

Věkově nejmladší obyvatelstvo žilo v okresech Praha-západ, který byl zároveň věkově nejmladším okresem České republiky (průměrný věk 38,2 let), a Praha-východ (38,5 let). Naopak nejvyšší průměrný věk obyvatelstva měly okresy Kutná Hora (41,3 let) a Benešov (40,8 let). Relativně nejvíce dětí (při přepočtu na tisíc obyvatel) se v roce 2009 narodilo v okresech Praha-západ (15,7 ‰), Praha-východ (14,8 ‰) a Nymburk (12,6 ‰), nejméně naopak na Rakovnícku (10,4 ‰), Kutnohorsku (10,4 ‰) a Příbramsku (10,5 ‰). V případě zemřelých osob vykazoval nejvyšší hodnoty okres Benešov (11,5 ‰), nejpříznivějších hodnot bylo naopak dosaženo v důsledku relativně příznivé věkové struktury obyvatelstva v okrese Praha-západ (8,1 ‰). V případě sňatečnosti nevykazovaly okresy v roce 2009 příliš rozdílné hodnoty – relativně nejvíce sňatků bylo uzavřeno v okresech Praha-západ, Praha-východ (oba po 5,1 ‰) a Nymburk (4,8 ‰), nejméně v okrese Rakovník (4,1 ‰) a Mělník (4,3 ‰). V případě rozvodovosti byly zaznamenány nejpříznivější hodnoty v okrese Kladno (2,5 ‰), na druhém konci pomyslného žebříčku se nacházel s 4,3 ‰ okres Beroun.

8/24

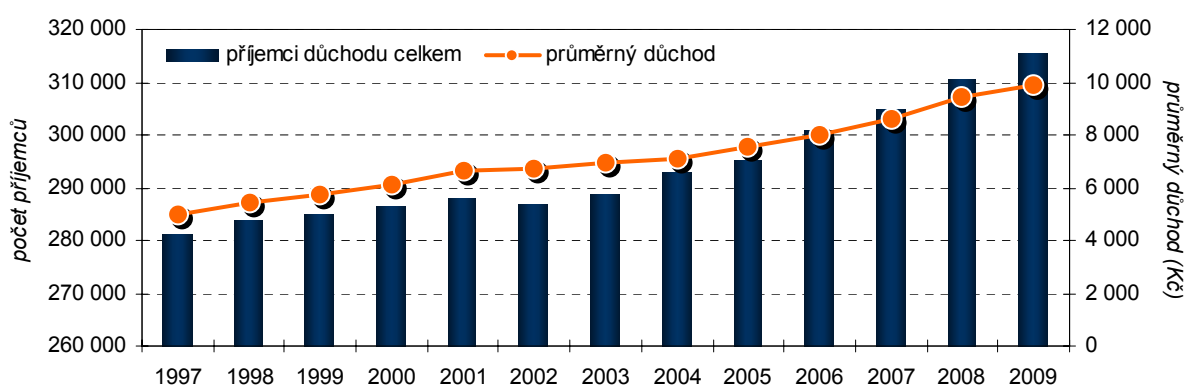
Vývoj důchodového zabezpečení a zdravotnictví

Důchodové zabezpečení

Středočeský kraj 31.12.2009					
příjemci důchodu celkem:		prům. důchod celkem (Kč)	příjemci důchodu starobního:		prům. starobní důchod (Kč)
celkem	ženy (%)		celkem	ženy (%)	
315 485	60,5	9 851	170 126	54,0	10 101

Ke konci roku 2009 pobíralo ve Středočeském kraji plný či částečný důchod celkem 315 485 obyvatel, z toho 60,5 % žen a 39,5 % mužů. Ve srovnání s předchozím rokem **přibýlo celkem 4 786 osob pobírající důchod**. Z celkového počtu pobíralo starobní důchod plný a poměrný 170 389 příjemců (tj. 54,0 % z celku), plně invalidní 38 065 příjemců (12,1 %), částečně invalidní 23 167 příjemců (7,3 %), vdovský 68 187 příjemců (21,6 %), vdovecký 10 833 příjemců (6,4 %) a sirotčí 4 844 příjemců (1,5 % z celku).

Vývoj počtu příjemců důchodu a průměrného důchodu celkem ve Středočeském kraji



Průměrná výše důchodu celkem představovala ve Středočeském kraji částku 9 851 Kč, to bylo o 391 Kč (4,1 %) více než v roce 2008 a o 3 704 Kč (60,1 %) více než v roce 2000. Ve srovnání s ostatními kraji ČR se jednalo o mírně nadprůměrnou výši důchodu (o 0,5 % více než průměr ČR). Průměrná výše měsíčního starobního důchodu v kraji meziročně narostla o 428 Kč (4,4 %) a činil 10 101 Kč (poměrně starobní důchod 5 953 Kč), průměrně plný invalidní důchod 9 748 Kč, částečně invalidní důchod 6 066 Kč, vdovský 10 603 Kč, vdovecký 11 840 Kč a sirotčí 5 163 Kč.

Zdravotnictví

Středočeský kraj 2009							
počet lékařů		počet lůžek v nemocnicích		Průměrné procento pracovní neschopnosti (%)			
celkem	na 1 000 ob.	celkem	na 1000 ob.	celkem	ženy	pro nemoc	prac.úraz
3 920	3,2	5 796	4,7	4,25	4,91	3,76	0,18

V roce 2009 bylo ve Středočeském kraji celkem evidováno 3 920 lékařů (přečtených), z toho v nestátních zařízeních 3 823. Ve srovnání s rokem 2008 **došlo k nárůstu počtu lékařů celkem o 2,5 %**. V přepočtu na populaci vycházel v kraji 1 lékař zhruba na 316 obyvatel, což bylo oproti předchozímu roku přibližně o 2 obyvatele méně. Počet nemocnic ve Středočeském kraji byl v roce 2009 celkem 25, počet lůžek v nemocnicích včetně ambulantních vzrostl o 3,9 %. Přepočteno na 1 000 obyvatel středního stavu vzrostl počet lůžek meziročně o 0,1 bodu na hodnotu 4,7.

V roce 2009 klesl počet nově hlášených případů pracovní neschopnosti zaměstnaných v kraji **o více než 72 tisíc** a průměrný denní stav práce neschopných celkem v osobách byl o 5 613 nižší než v roce 2008. Průměrné procento pracovní neschopnosti činilo celkem 4,25, což byl o 0,91 bodu lepší výsledek než v roce 2008 a **od roku 2005 tak pokračuje snižování pracovní neschopnosti**. K nejvyššímu úbytku došlo u pracovní neschopnosti hlášené pro nemoc, kde se procento meziročně snížilo o 0,87 p. b. na hodnotu 3,76. I přes snižování počtu nově hlášených pracovní neschopných došlo v kraji k meziročnímu nárůstu průměrné doby trvání 1 případu pracovní neschopnosti celkem o 4,6 kalendářního dne na hodnotu 42,7.

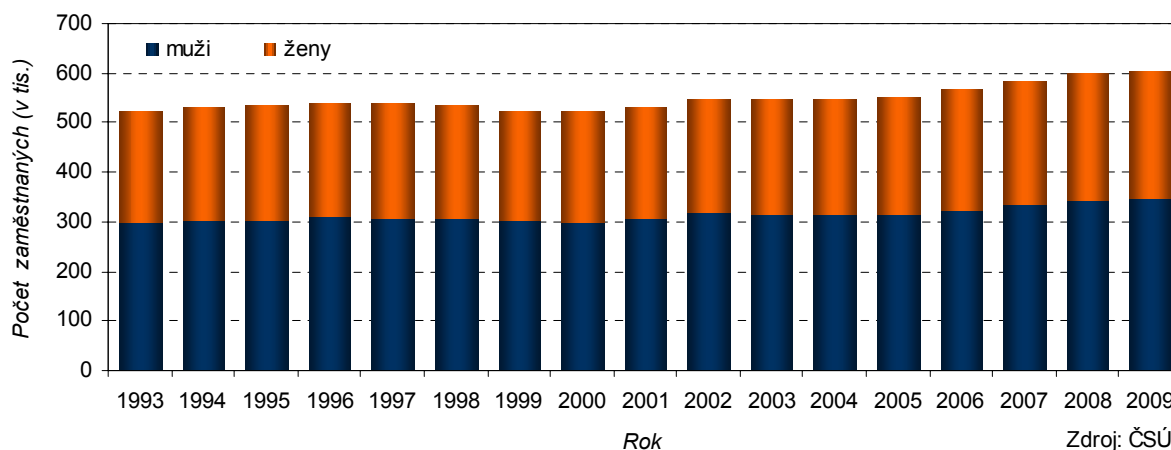
Vývoj na trhu práce

Zaměstnanost a nezaměstnanost (dle výběrového šetření pracovních sil)

Středočeský kraj ve 4. čtvrtletí 2009						
míra ekonomické aktivity (%)	počet zaměstnaných (v tis.)			obecná míra nezaměstnanosti (%)		
	celkem	muži	ženy	celkem	muži	ženy
59,6	601,4	347,6	253,8	5,1	4,2	6,3

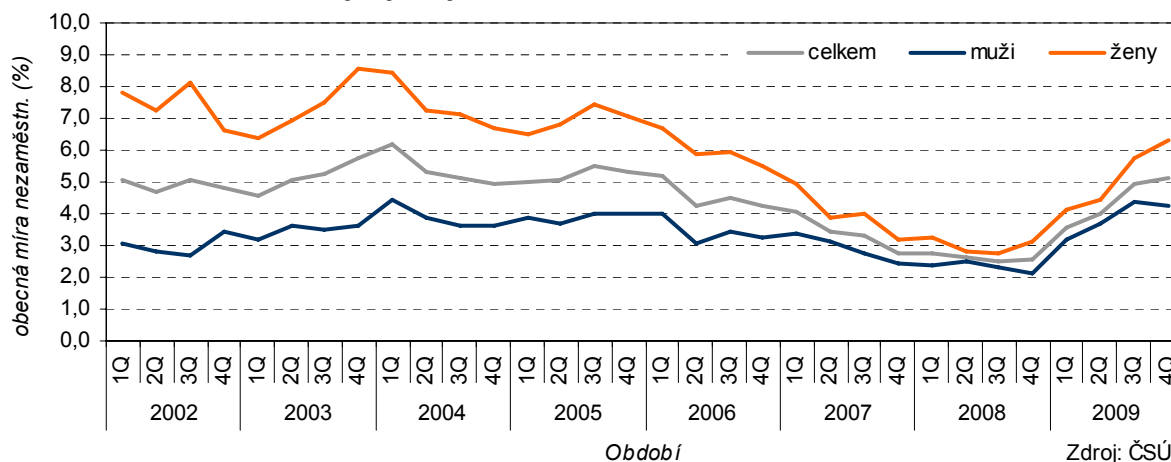
Podle výsledků výběrového šetření pracovních sil (dále jen VŠPS) dosahoval ve 4. čtvrtletí 2009 počet osob s jedním nebo hlavním zaměstnáním ve Středočeském kraji celkem 601,4 tisíc osob, v porovnání s rokem 2008 se tak **zaměstnanost v kraji zvýšila přibližně o 2 tisíce osob (o 0,3 %)**. Středočeský kraj a Hl.m.Praha byly jediné kraje v České republice, ve kterých počet zaměstnaných v průběhu roku 2009 narostl. Navýšení stavu zaměstnaných bylo ovšem v kraji v porovnání s předchozím obdobím (hlavně v letech 2007 a 2008) značně nízké. Podle výsledků VŠPS v roce 2007 došlo k navýšení počtu zaměstnaných o 2,8 % a v roce 2008 byl meziroční nárůst 3,1 %. Míra ekonomické aktivity¹ činila za rok 2009 průměrně 59,6 %, což bylo o 1,0 procentního bodu více než celorepublikový průměr a 0,2 p. b. více než míra ekonomické aktivity kraje v roce 2008.

Zaměstnanost dle VŠPS ve Středočeském kraji v letech 1993 a 2009



Struktura zaměstnaných z pohledu pohlaví se v čase výrazněji neměnila. V roce 2009 bylo z celkového počtu zaměstnaných 57,8 % mužů a tento výsledek byl pouze o 0,5 p. b. vyšší než podíl mezi zaměstnanými muži a ženami z výsledků šetření v roce 1993.

Čtvrtletní vývoj míry nezaměstnanosti dle VŠPS v letech 2002 až 2009

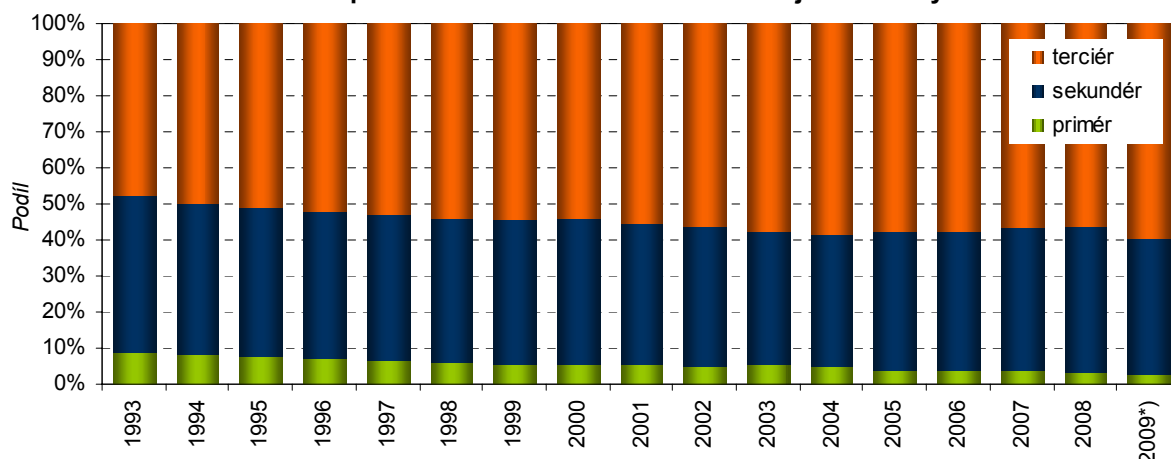


Obecná míra nezaměstnanosti dosáhla ve Středočeském kraji ve 4. čtvrtletí 2009 hodnoty 5,1 %

¹ podíl počtu zaměstnaných a nezaměstnaných na počtu všech osob starších 15 let

a oproti stejnému období v předcházejícím roce **se zvýšila o 2,5 procentního bodu**. V druhé polovině roku 2008 se míra nezaměstnanosti Středočeského kraje pohybovala na svém historickém minimu (2,5 %). V průběhu roku 2009 došlo k výraznému oslabení zaměstnanosti a hodnota obecné míry nezaměstnanosti dosáhla v posledním čtvrtletí dvojnásobné hodnoty než ve stejného období roku 2008. V případě žen činila ve 4. čtvrtletí 2009 obecná míra nezaměstnanosti 6,3 % a mužů 4,2 %. Ve stejném období roku 2008 činil rozdíl mužů a žen pouze 1,0 procentního bodu.

Zaměstnanost podle sektorů ve Středočeském kraji mezi roky 1993 a 2009

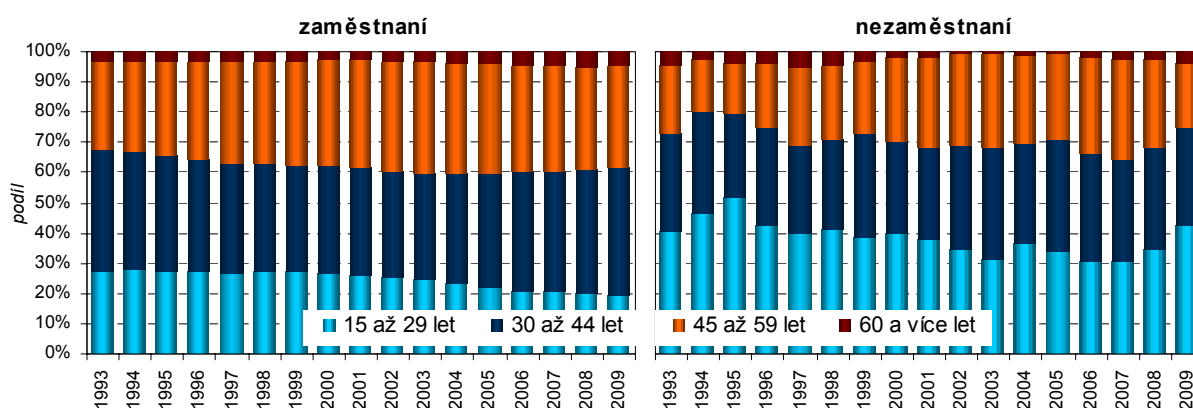


*) nejsou započteny údaje za odvětví s neuvedeným počtem zaměstnanců

Zdroj: ČSÚ

V roce 2009 pracovalo z celkového počtu zaměstnaných osob starších 15 let 2,9 % v primárním sektoru, 37,8 % ve zpracovatelském průmyslu a 59,1 % ve službách; kraj tak patřil těmito hodnotami k celorepublikovému průměru. Dlouhodobě došlo ke snížení zaměstnanosti v primárním sektoru, zastoupeném v kraji především zemědělstvím a lesnictvím. Podíl pracujících v priméru na celkové zaměstnanosti se mezi rokem 1993 a 2009 snížil o 5,9 procentních bodů; ročně se snižoval průměrně o 0,4 p. b. V období let 1993 až 2004 se také snižoval podíl zaměstnaných v sekundéru (průměrně za rok o 0,6 méně). Výjimkou bylo období let 2004 až 2008, kdy se podíl zaměstnaných v průmyslu a stavebnictví lehce navýšil především na úkor terciéru. Rok 2009 měl obdobný charakter jako období před rokem 2004 a podíl zaměstnanosti ve službách se opět navýšil na hodnotu 59,1 %.

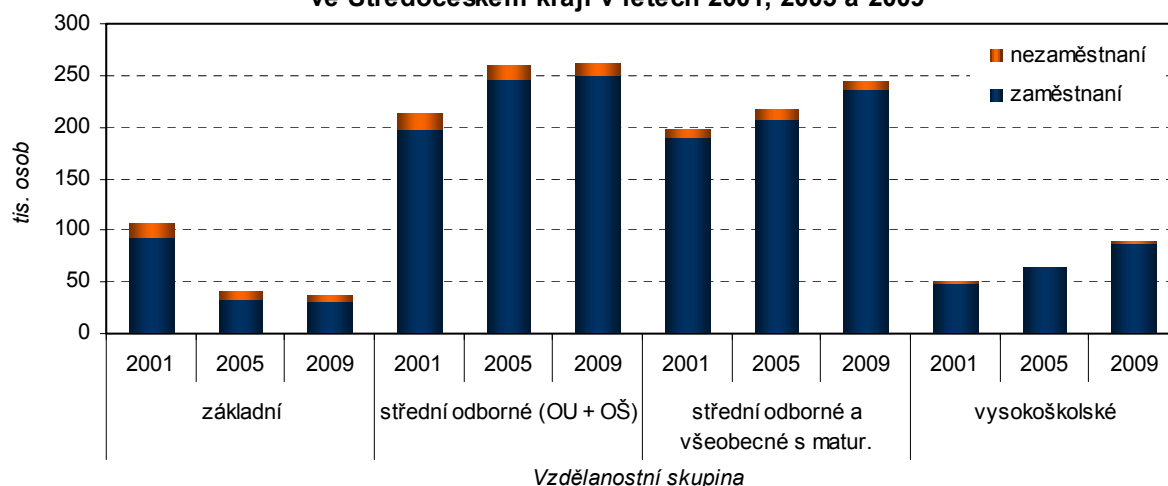
Pracovní síla podle věku dle VŠPS ve Středočeském kraji v letech 1993 a 2009



Zdroj: ČSÚ

Nejpočetnější věkovou skupinou ekonomicky aktivního obyvatelstva byla ve Středočeském kraji v roce 2009 skupina občanů **ve věku 30 až 44 let** (254,1 tis. osob). V porovnání s předchozím rokem došlo k navýšení počtu této věkové kategorie. U ostatních věkových skupin pracovní síly došlo v průběhu roku naopak ke snižování. Ve srovnání s rokem 1993 došlo v roce 2009 k navýšení zaměstnaných osob starších 30 let, postupného snižování zásluhou demografického vývoje doznala skupina obyvatelstva ve věku 15 až 29 let (143,0 tis. osob v roce 1993 oproti počtu 114,8 tis. osob v roce 2009).

**Pracovní síla podle vzdělání a ekonomického postavení dle VŠPS
ve Středočeském kraji v letech 2001, 2005 a 2009**

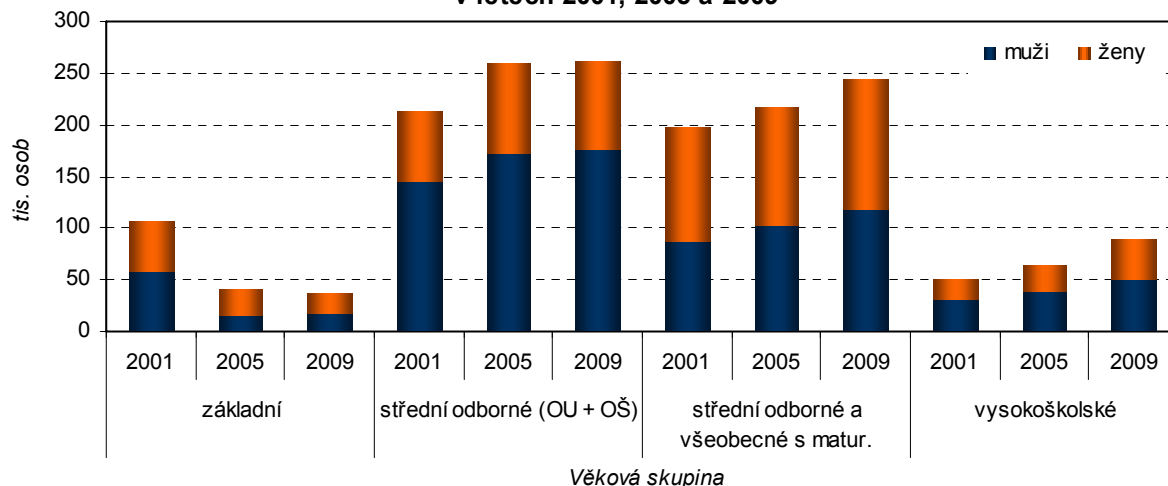


Pozn.: ve struktuře vzdělání nejsou uvedeny osoby bez vzdělání

Zdroj: ČSÚ

Nejčastější ukončené vzdělání ekonomicky aktivního obyvatelstva Středočeského kraje bylo v roce 2009 středoškolské bez maturity (41,5 %). Od roku 2003 se postupně pracovní síla vyučených bez maturity snižovala na úkor vystudovaných s plným středním vzděláním (38,6 % z celé pracovní síly 2009) nebo s vysokou školou (14,1 %). Podíl vysokoškolsky vzdělaných na celkové pracovní síle byl v kraji nižší než celorepublikový průměr. Ten v roce 2009 činil 16,4 %, byl ale silně ovlivněn strukturou pracovní síly velkých měst, především z Hl. m. Prahy (podíl 31,4 %). Nejnižší míru nezaměstnanosti vykazovali v kraji právě absolventi vysokých škol. Více pracujících žen než mužů bylo v kategorii se základním vzděláním a se středním vzděláním s maturitou. Muži byli naopak více zastoupeni v kategorii středního vzdělání bez maturity a s vysokoškolským vzděláním. Podíl mužů s vysokoškolským vzděláním na celkové pracovní síle mužského pohlaví (14,0 %) byl ovšem nižší než podíl vysokoškolsky vzdělaných žen (14,9 %).

**Pracovní síla podle vzdělání a pohlaví dle VŠPS ve Středočeském kraji
v letech 2001, 2005 a 2009**



Pozn.: ve struktuře vzdělání nejsou uvedeny osoby bez vzdělání

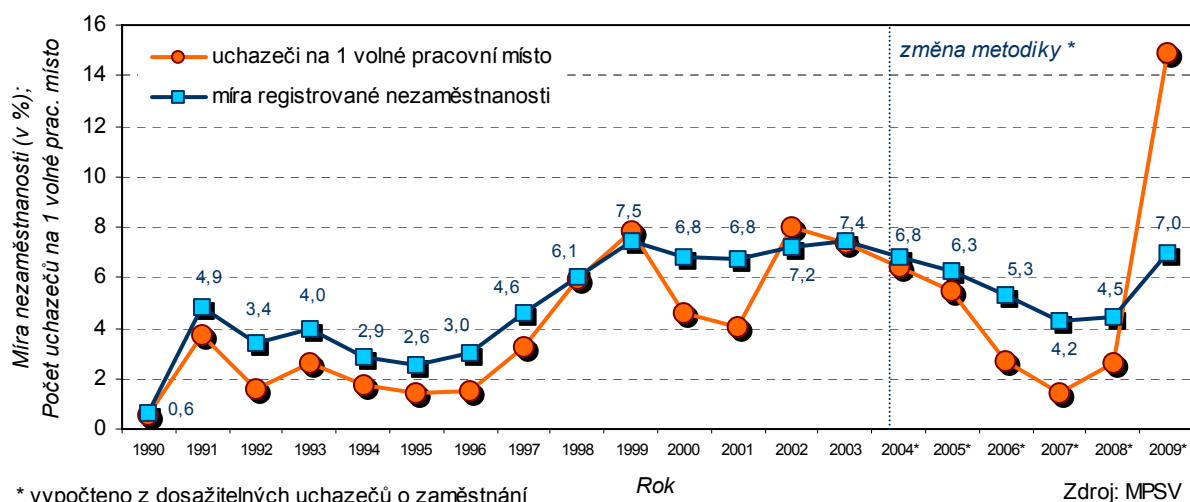
Zdroj: ČSÚ

Vývoj registrované nezaměstnanosti (dle údajů MPSV)

Středočeský kraj 31.12.2009					
registrovaná míra nezaměstnanosti (%)			počet uchazečů o zaměstnání		
celkem	muži	ženy	celkem	dosažitelní	na 1 volné pracovní místo
7,0	6,2	8,2	49 144	48 328	14,9

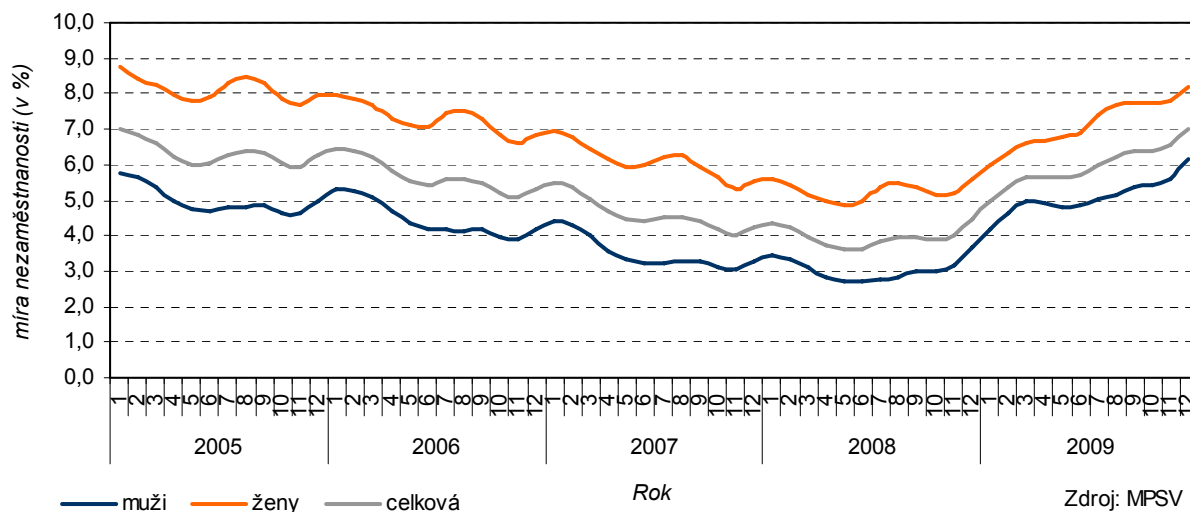
Na konci roku 2009 bylo podle údajů Ministerstva práce a sociálních věcí ve Středočeském kraji registrováno na úřadech práce celkem 49 144 uchazečů o zaměstnání (z toho bylo 48 328 dosažitelných²) a **míra registrované nezaměstnanosti činila 7,0 %**. V porovnání s koncem roku 2008 došlo k navýšení počtu uchazečů o 17 924 a tím následně k celkovému nárůstu míry nezaměstnanosti o 2,5 procentního bodu. I přesto nadále patří míra nezaměstnanosti ve Středočeském kraji po hlavním městě Praze k nejnižším v rámci krajů ČR (celorepublikový průměr k 31. 12. 2009 činil 9,3 %).

Vývoj míry nezaměstnanosti a počet uchazečů na 1 pracovní místo ve Středočeském kraji



Registrovaná míra nezaměstnanost se v kraji navyšovala po celý rok 2009, průměrně za měsíc o 2,1 p. b. K minimálním nárůstům nezaměstnanosti došlo v měsících dubnu, květnu a říjnu.

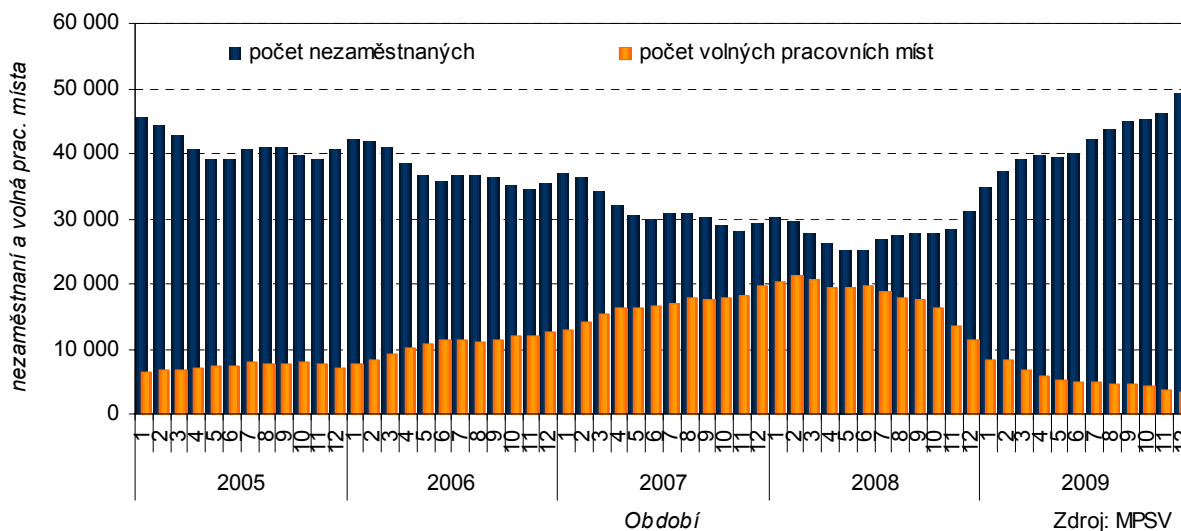
Měsíční vývoj míry registrované nezaměstnanosti podle pohlaví ve Středočeském kraji



² uchazeči o zaměstnání registrovaní na úřadech práce. Za dosažitelné se nepovažují uchazeči o zaměstnání ve vazbě, ve výkonu trestu, na základní, náhradní nebo civilní vojenské službě, uchazeči, kteří jsou zařazení na rekvalifikační kurzy, uchazeči, kteří pobírají peněžitou pomoc v mateřství a uchazeči v pracovní neschopnosti

Oproti konci roku 2008 se počet osob bez zaměstnání v kraji celkem zvýšil o 61,5 %; u mužů to bylo o 74,5 % a u žen o 49,8 %. Oproti předchozím letům tak došlo ke změně a na konci roku 2009 bylo registrováno na úřadech práce ve Středočeském kraji celkově více neumístěných uchazečů o zaměstnání mužů než žen. Míra nezaměstnanosti u mužů se během roku 2009 navýšila o 68,7 % na konečnou hodnotu 6,2 %, u žen došlo k vzrůstu nezaměstnanosti o 45,8 % na hodnotu 8,2 % registrovanou ke konci roku 2009. Míra nezaměstnanosti u absolventů a mladistvých meziročně klesla o 0,7 procentního bodu na hodnotu 6,7 % k 31. 12. 2009.

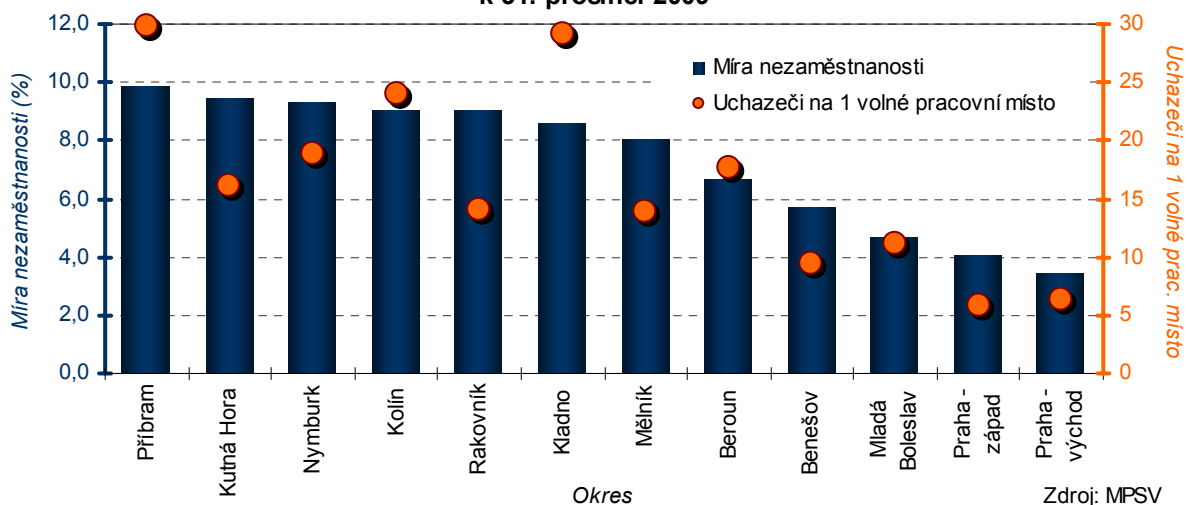
Měsíční vývoj počtu nezaměstnaných a volných pracovních míst ve Středočeském kraji



Nezaměstnanost dle okresů

Vývoj a stav registrované nezaměstnanosti byl na konci roku 2009 v okresech Středočeského kraje rozdílný, ve všech okresech však v porovnání se stejným obdobím roku 2008 došlo k navýšení. Nejvyššího meziročního nárůstu míry nezaměstnanosti v procentních bodech dosáhl okres Příbram (z 6,3 % na 9,9 %), nejvyšší procentuální nárůst a nejvyšší nárůst počtu dosažitelných uchazečů pak zaznamenaly okresy s dlouhodobě nejnižší nezaměstnaností, a to Praha-východ a Praha-západ. I přesto oba okresy stále dosahovaly nejnižší míry nezaměstnanosti ze všech okresů České republiky (Praha-východ 3,4 % a Praha-západ 4,0 %). Na růstu nezaměstnanosti se ve všech okresech kraje více podílelo procentně snižování volných pracovních míst než narůstání počtu dosažitelných uchazečů o zaměstnání.

Míra registrované nezaměstnanosti a volná pracovní místa na 1 nezaměstnaného k 31. prosinci 2009

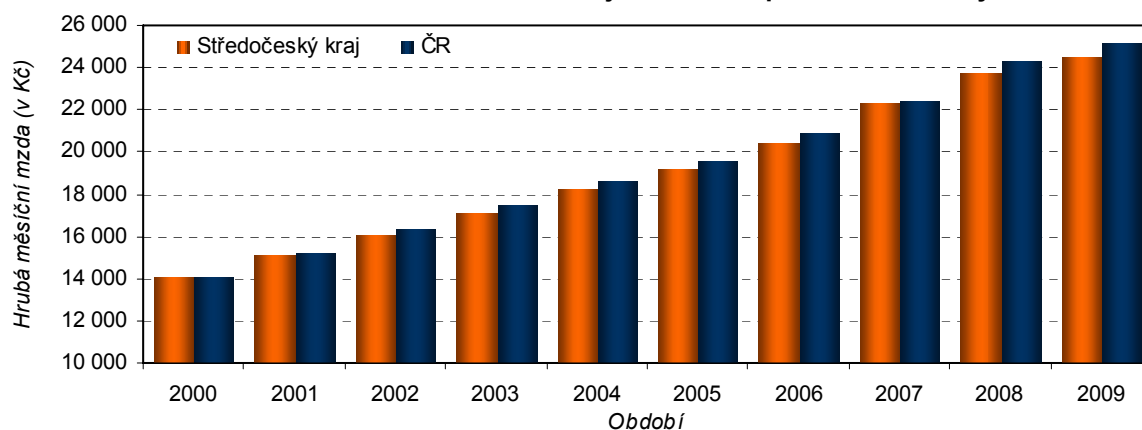


Mzdy

Středočeský kraj 2009			
subjekty se sídlem na území (bez podniků do 20 zaměstnanců)			
fyzické osoby		přečtené osoby na plně zaměstnané	
počet zaměstnanců (tis.)	průměrná mzda	počet zaměstnanců (tis.)	průměrná mzda
281,2	23 607	271,4	24 461

Do roku 2009 byly údaje věnující se statistice práce a mezd získávány výkaznictvím od ekonomických subjektů s počtem 20 a více zaměstnanců. Od 1. čtvrtletí roku 2009 došlo ke změně metodiky a údaje za zaměstnanost a mzdy jsou přebírány za všechny podniky národního hospodářství. Z hlediska srovnatelnosti údajů v dlouhodobějším vývoji kraje, jsou v následujícím textu použita data na základě předchozí metodiky (tj. bez subjektů do 20 zaměstnanců).

Průměrná měsíční mzda^{*)} ve Středočeském kraji a České republice mezi roky 2000 a 2009

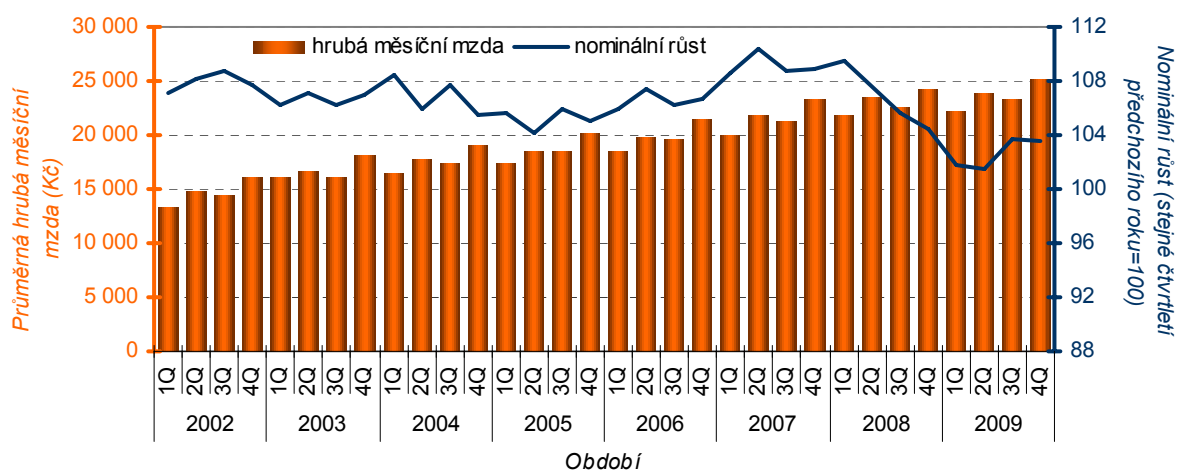


^{*)} průměrná mzda přečtena na plně zaměstnané v podnicích s 20 a více zaměstnanci

Zdroj: ČSÚ

Počet plně zaměstnaných osob³ v ekonomických subjektech se sídlem ve Středočeském kraji a počtem 20 a více zaměstnanců představoval v roce 2009 více než 281,2 tisíc osob, což bylo o 6,3 % méně než v předcházejícím roce. Průměrná hrubá měsíční nominální mzda u plně zaměstnaných osob dosáhla v roce 2009 výše 24 461 Kč a **vzrostla oproti roku 2008 o 3,8 %**. Průměrná mzda v kraji byla o 670 Kč nižší než byl celorepublikový průměr, nicméně se jednalo **po Hlavním městě Praze o nejvyšší mzdu ze všech krajů** České republiky.

Čtvrtletní vývoj průměrné hrubé měsíční mzdy^{*)} ve Středočeském kraji



^{*)} průměrná mzda přečtena na plně zaměstnané v podnicích s 20 a více zaměstnanci

Zdroj: ČSÚ

³ **průměrný evidenční počet zaměstnanců přečtený** je přepočtem průměrného evidenčního počtu zaměstnanců ve fyzických osobách podle délky jejich pracovních úvazků na zaměstnavatelem stanovenou (plnou) pracovní dobu.

Stavebnictví a bytová výstavba

Stavebnictví

Středočeský kraj 2009						
základní stavební výroba (mil. Kč b. c.)			prům. počet zaměstnanců	prům. hrubá měsíční mzda (Kč)	vydaná stavební povolení	předpokládaná hodnota staveb (mil. Kč)
celkem	pozemní stavitelství	inženýrské stavitelství				
10 533	4 617	5 232	6 873	27 114	20 842	47 058

V roce 2009 došlo ke změně metodiky a nově zjišťování dat o stavebnictví proběhlo za podniky se sídlem v kraji s počtem zaměstnanců 50 a více. V předchozích letech se údaje zjišťovaly za podniky s počtem zaměstnanců 20 a více. Údaje podle nové metodiky byly dopočteny zpětně od roku 2006.

Základní stavební výroba v kraji v roce 2009 vzrostla o 0,8 %, což byl v porovnání s pohybem mezi roky 2006 a 2007 (o 9,7 % více) a mezi roky 2007 a 2008 (o 12,3 % více) nárůst poměrně nízký. Vyšší základní stavební výroby v mil. Kč běžných cenách dosáhlo v roce 2009 inženýrské stavitelství, kde meziročně vzrostla o 13,9 %, naopak výroba v pozemním stavitelství dospěla k meziročnímu poklesu o 15,3 %.

Celkový evidenční počet zaměstnanců (fyzické osoby) ve stavebnictví ve Středočeském kraji činil v roce 2009 **celkem 6 873 osob**, což bylo o 55 pracovníků (0,8 %) méně než v roce předcházejícím.

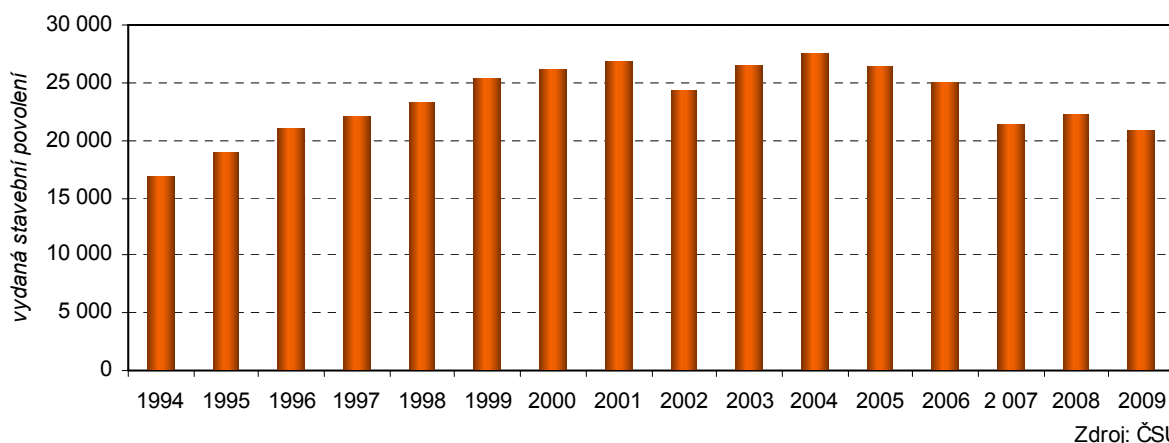
Průměrná hrubá měsíční mzda pracovníků ve stavebnictví vzrostla v roce 2009 v kraji o 11,9 % a dosáhla tak hodnoty 27 114 Kč, což bylo o 907 Kč méně než činil celorepublikový průměr.

Stavební práce (v hodnotě "S") v tuzemsku podle okresu místa stavby vzrostly v kraji v roce 2009 o 3,4 %. Největší nárůst zaznamenaly okresy Nymburk (o 71,7 %), Beroun (57,1 %) a okres Kladno (o 49,9 %), který zároveň dosáhl celkově nejvyšší dosaženou hodnotu stavebních prací (6 386 mil. Kč v běžných cenách). Naopak k nejvyššímu meziročnímu poklesu došlo v okresech Mladá Boleslav (o 47,9 % méně) a Kutná Hora (43,3 %). Nejnižší hodnota stavebních prací v roce 2009 proběhla na území okresu Rakovník (505 mil. Kč b. c.).

Vydaná stavební ohlášení a povolení

Na stavebních úřadech na území kraje bylo během roku 2009 vydáno celkem **20 842 stavebních ohlášení a povolení, což bylo o 1 354 méně než v roce 2008**. Důsledkem toho o 5,3 % poklesla také celková orientační hodnota staveb, na které byla v kraji vydána ohlášení a povolení v roce 2009. Průměrná hodnota na jedno stavební povolení byla ovšem o 0,8 % vyšší než v roce 2008. Nejvyšší orientační celková hodnota staveb byla z územního hlediska zjištěna v okrese Praha-východ a činila 7,6 mld Kč. Nejvyšší průměrnou orientační hodnotu na jedno stavební povolení vykázal okres Mladá Boleslav (3,3 mil. Kč). Nejvíce vydaných stavebních povolení a ohlášení připadalo na okresy Praha-východ (3 206), Praha-západ (2 682), Příbram (2 229) a Kladno (2 157). K meziročnímu navýšení vydaných stavebních povolení došlo v okresech Příbram (o 55,3 % více) a Mělník (o 10,6 % více). U ostatních okresů Středočeského kraje byl zaznamenán nižší počet povolení než v předchozím roce, nejvíce klesl v okresech Praha-západ (o 24,3 %), Rakovník (22,0 %) a Kutná Hora (21,7 %).

Počet vydaných stavebních povolení ve Středočeském kraji v letech 1994 až 2009

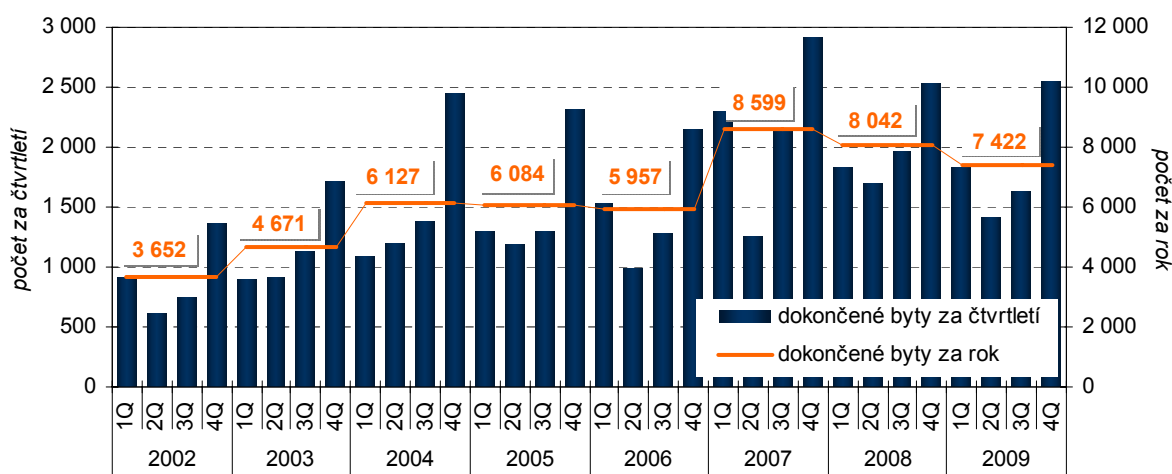


Bytová výstavba

Středočeský kraj 2009					
dokončené byty:			zahájené byty	obytná plocha na 1 dokončený byt (m ²)	prům. hodnota bytu dokončeného v RD (tis. Kč)
celkem	v rodinných domech (RD)	v bytových domech (BD)			
7 421	5 077	1 659	7 516	83,7	3 375

V roce 2009 bylo na území Středočeského kraje **dokončeno celkem 7 421 bytů**. Z nich **bylo 68,4 % v rodinných domech a 22,4 % bylo situováno do bytových domů**. V přepočtu na tisíc obyvatel se v rámci všech krajů České republiky jednalo o nejvyšší hodnotu (6 ‰). I přesto dochází od roku 2007 v kraji k meziročnímu poklesu bytové výstavby. V roce 2008 bylo dokončeno o 6,5 % bytů méně než v roce 2007, v roce 2009 pak o 7,7 % méně než v roce 2008.

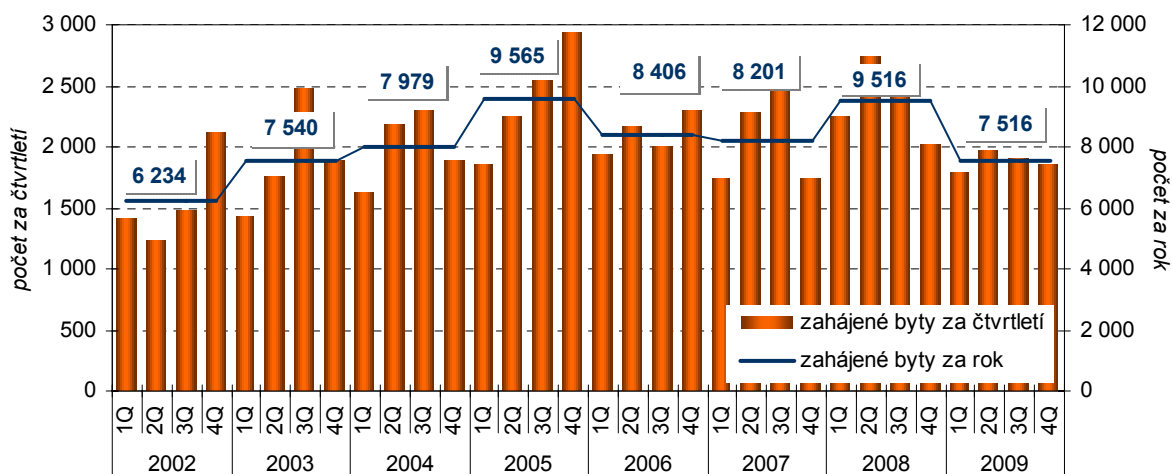
Dokončené byty ve Středočeském kraji podle čtvrtletí mezi roky 2002 a 2009



zdroj: ČSÚ

Počet zahájených bytových jednotek v roce 2009 poklesl o 21 % v porovnání s předchozím rokem a dostal se tak na stav odpovídající roku 2003. V žádném čtvrtletí v průběhu roku 2009 nebylo v celém Středočeském kraji zahájeno více než 2 000 bytů.

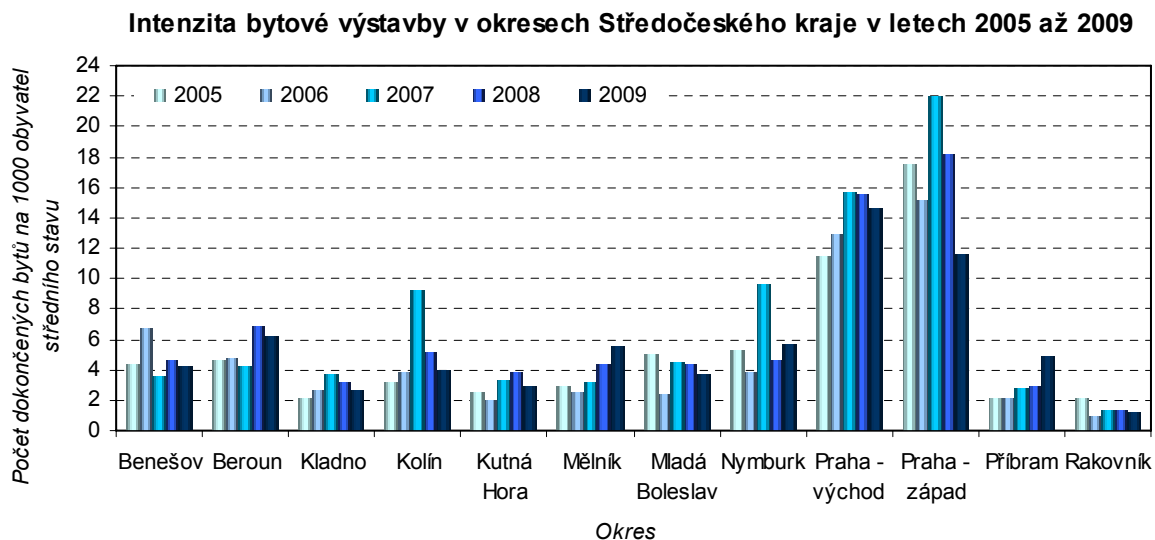
Zahájené byty ve Středočeském kraji podle čtvrtletí mezi roky 2002 a 2009



zdroj: ČSÚ

Bytová výstavba v okresech

Z regionálního pohledu byl vývoj bytové výstavby poměrně rozdílný. K meziročnímu **poklesu počtu dokončených bytů** mezi rokem 2008 a 2009 **došlo v 9 ze 12 okresů** Středočeského kraje, nejvíce v okrese Praha-západ (o 33,1 % méně), který se na celkovém poklesu kraje podílel téměř ze dvou třetin. Naopak procentuální nárůst dokončené zástavby oproti předešlému roku byl zaznamenán v okresech Příbram (o 71,7 % více), Mělník (o 28,8 % více) a Nymburk (o 25,5 % více).



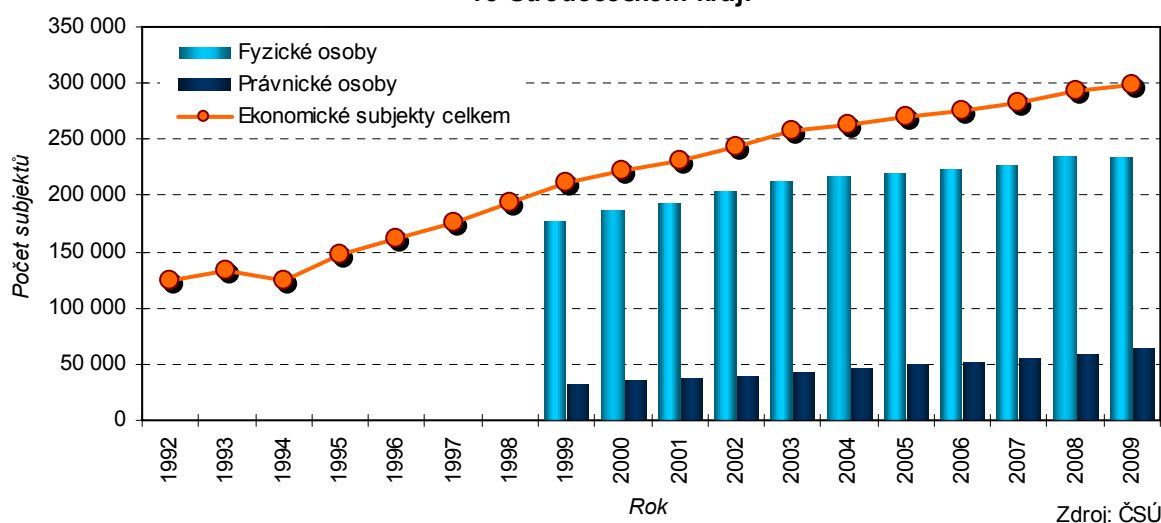
Nejvíce bytových jednotek bylo postaveno v okresech Praha-východ (2 031) a Praha-západ (1 329). V ostatních okresech byl počet nové zástavby pod hranicí 600 dokončených bytů za rok, nejméně jich zaznamenal okres Rakovník (67 bytů) a Kutná Hora (216 bytů). Dokončená bytová výstavba přepočtena na obyvatelstvo byla nejintenzivnější v okrese Praha-východ (14,1 bytů na 1 000 obyvatel středního stavu) a s poklesem bytové výstavby došlo k výraznému snížení intenzity v okrese Praha-západ (z 18,2 na 11,6 bytů na 1000 obyv.). Intenzita u obou okresů v blízkosti Prahy je i nadále nejvyšší mezi okresy celé ČR, třetí nejvyšší hodnoty v pořadí dosahuje Brno-venkov (8,0 dokončených bytů) a na čtvrtém v pořadí je středočeský okres Beroun (6,3 dokončených bytů).

Organizační statistika

Středočeský kraj 31.12.2009						
ekonomické subjekty celkem	podle právní formy		podle počtu zaměstnanců			
	právnícké osoby	živnostníci	0 a neuvedeno	1-49	50-249	250 a více
298 099	63 977	220 240	269 128	27 667	1 128	176

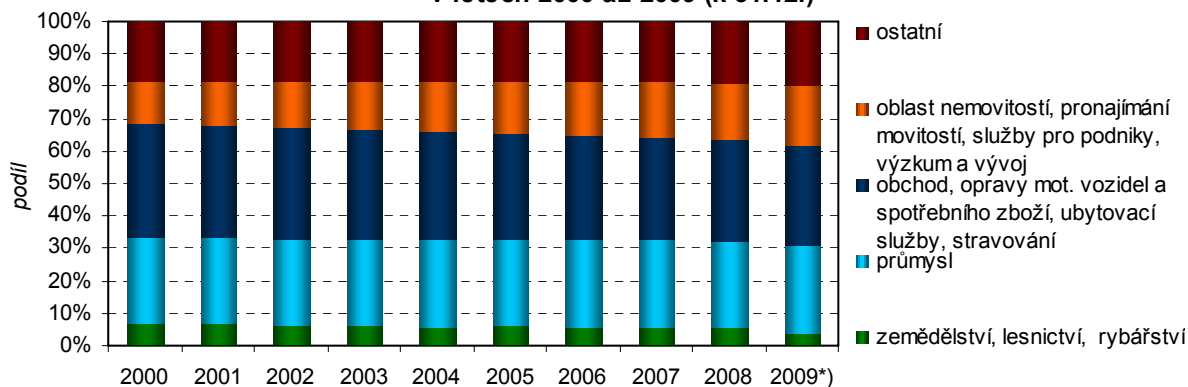
V registru ekonomických subjektů bylo ke konci roku 2009 evidováno 298 099 ekonomických subjektů se sídlem ve Středočeském kraji. **V průběhu roku 2009 přibylo celkem 5 075 subjektů, což představovalo** v porovnání s konečným stavem v roce 2008 **nárůst o 1,7 %**. I přesto se jednalo v průběhu posledních patnácti let o nejmenší meziroční nárůst ekonomických subjektů. Důvody byly především administrativního původu, neboť byla zrušena právní forma samostatně hospodařící rolník (nezapsaný v obchodním rejstříku) s přechodem na právní formu zemědělský podnikatel. Z celkového počtu dotčených zůstalo 5 533 subjektů se sídlem v kraji, které do konce roku 2009 neprovedly změnu a do statistiky tak nebyly zahrnuty.

Vývoj počtu ekonomických subjektů a fyzických a právnických osob ve Středočeském kraji



Nejčastější formou podnikání ve Středočeském kraji byla fyzická osoba, konkrétněji živnostník nezapsaný v obchodním rejstříku (73 % z celkového počtu). Ekonomických subjektů s evidovanou subjektivitou právnická osoba v porovnání s předchozím rokem přibylo 8,1 % a na statut právnické osoby tak připadal přibližně na každý pátý podnikající subjekt se sídlem v kraji. Nejčastěji se jednalo o obchodní společnosti, a to o společnosti s ručením omezeným (25 461 podniků).

Ekonomické subjektů ve Středočeském kraji podle převažující ekonomické činnosti v letech 2000 až 2009 (k 31.12.)

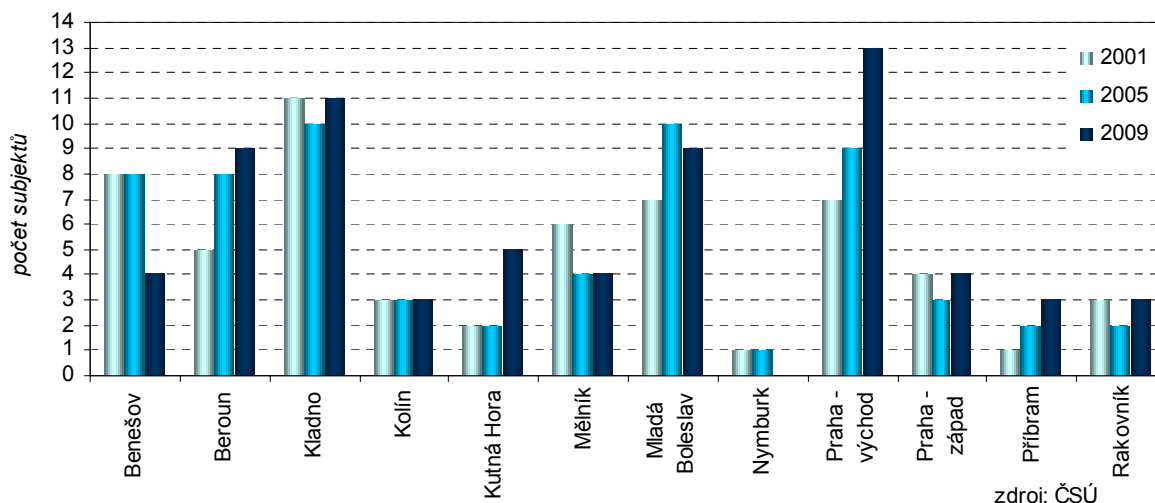


*) v roce 2009 byla ukončena evidence právní formy 103 Samostatně hospodařící rolník - 5 533 subjektů ve Středočeském kraji nemělo k 31.12.2009 stále převedenou převažující činnost CZ-NACE a nebyly tak započítány do statistiky odvětvové činnosti (z toho 5 429 sub. mělo k 31.12.2008 zapsanou př. činnost CZ-NACE v sekci A - zemědělství, lesnictví a rybolov)

zdroj: ČSÚ

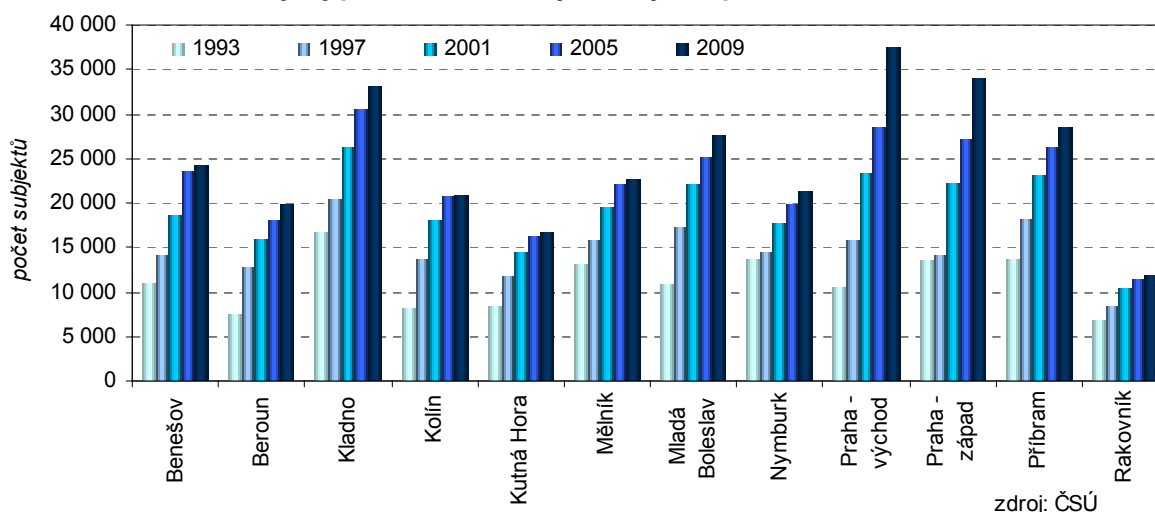
Z hlediska převažující ekonomické činnosti působilo v roce 2009 nejvíce subjektů se sídlem v kraji v oblasti velkoobchodu, maloobchodu a služeb spojených s opravou a údržbou motorových vozidel (31,1 %). Druhým a třetím nejčastějším zaměřením v podnikatelské sféře bylo stavebnictví a průmysl. Za poslední rok přibily ve stavebnictví necelé dva tisíce nových subjektů (tj. o 4,9 % více než v roce 2008), v průmyslu přibližně tisíc nových jednotek (tj. o 2,6 % více). Srovnatelné výsledky nebyly za ekonomické subjekty s převažující činností v oblasti zemědělství, lesnictví a rybolovu, protože do této statistiky nebyly zařazeny subjekty, které se do konce roku 2009 nepřeregistrovaly z právní formy Samostatně hospodařící rolník nezapsaný v obchodním rejstříku.

Ekonomické subjekty s 500 a více zaměstnanci v roce 2001, 2005 a 2009



Velikost podle kategorie počtu zaměstnanců byla uvedena pouze u poloviny ekonomických subjektů se sídlem v kraji. Nejvíce z uvedených subjektů bylo ke konci roku 2009 ve Středočeském kraji zařazeno do skupiny bez zaměstnanců (105,7 tis. subjektů). Podniků s 1 000 a více zaměstnanci, které měly zapsané sídlo ve Středočeském kraji a vyvíjely aktivitu (statistické podniky), bylo evidováno celkem 22. Z toho 3 podniky měly uvedeno více než 5 000 zaměstnanců. Ve dvou těchto případech se však jednalo o řetězce supermarketů, jejichž sídla jsou zapsána v okrese Praha-východ a tedy i celkový počet zaměstnanců. Největším zaměstnavatelem v kraji je ŠKODA AUTO a.s.

Vývoj počtu ekonomických subjektů podle sídla okresu



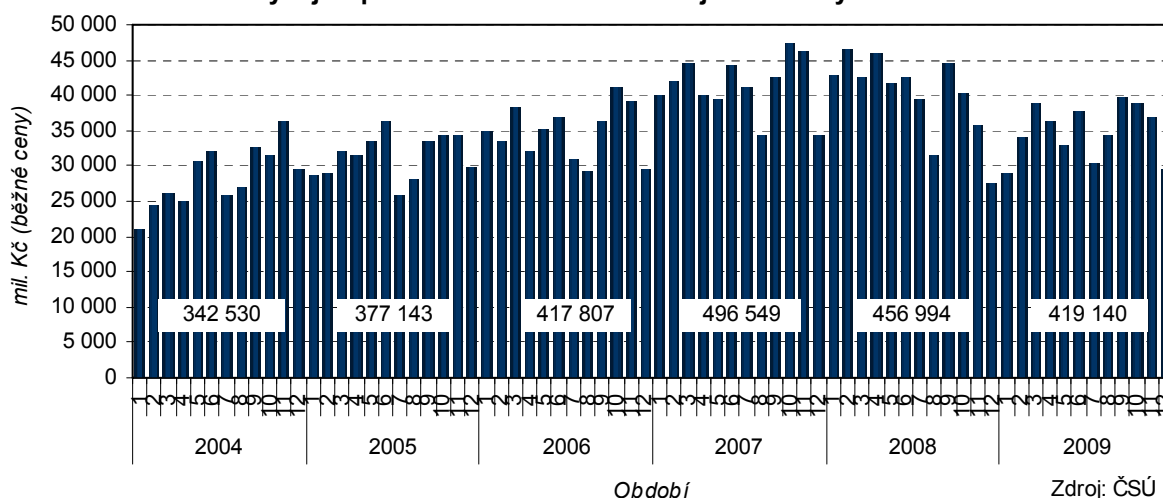
Nejvíce subjektů v kraji mělo své sídlo k 31. prosinci 2009 evidováno v okresech Praha-východ (celkem 37 595), Praha-západ (celkem 33 830) a Kladno (celkem 32 985), nejméně pak v okresech Rakovník (celkem 11 906) a Kutná Hora (s 16 527 ekonomickými subjekty).

Vývoz

Středočeský kraj 2009				
vývoz (mil. Kč b.c.)	z toho do EU (%)	hodnota vývozu na 1 obyvatele (tis. Kč b.c.)	podíl na celkovém vývozu ČR (%)	nejvíce exportované zboží
419 140	87,8	338,1	19,7	stroje, dopr.prostředky

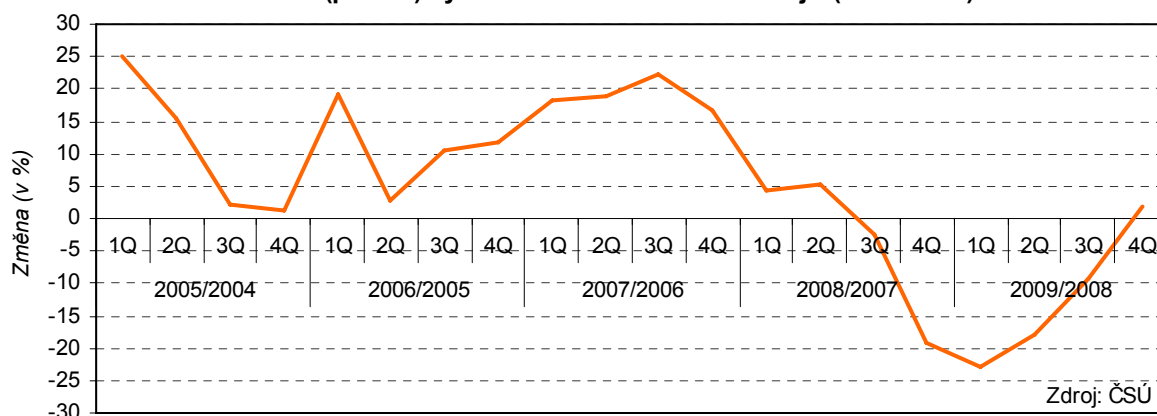
Celkový objem vývozu ze Středočeského kraje v roce 2009 dosáhl výše 419 140 mil. Kč v běžných cenách, což představovalo **nejvyšší hodnotu mezi všemi kraji** České republiky. Na celorepublikové hodnotě vývozu se Středočeský kraj podílel z více než 19,7 %. V porovnání s rokem 2008 došlo **za celý rok 2009 k poklesu vývozu o 12,9 %**, zatímco na začátku roku 2009 byl v porovnání s předcházejícím rokem patrný pokles. Vzhledem ke značnému propadu exportu v druhé polovině roku 2008 se postupem roku 2009 **dostala hodnota vývozu ve 4. čtvrtletí roku na přibližně stejnou úroveň posledního kvartálu 2008.**

Vývoj exportu ve Středočeském kraji mezi roky 2004 a 2009



Struktura vývozního artiklu Středočeského kraje se v posledních letech výrazně nezměnila a hlavní exportní položkou byly stroje a dopravní prostředky, které tvořily přibližně 2/3 celého vývozu kraje. Přesto se jednalo o skupinu zboží, u níž vývozní hodnota v porovnání s rokem 2008 poklesla o 50 480 mil. Kč v běžných cenách (tj. o 15,4 % méně). To odpovídalo 81,3 % celkového meziročního poklesu zahraničního exportu Středočeského kraje. Z dlouhodobého pohledu zaznamenala nejvyšší procentní pokles ve struktuře vývozního zboží v porovnání s rokem 2005 minerální paliva, maziva a příbuzné materiály (76,5 %), polotovary a materiály (o 13,1 % méně). Naopak nejvyšší nárůst vykázaly nápoje a tabák (o 128,5 % více) či potraviny a živá zvířata (42,4 %). Nejčastějším cílem vývozu zboží ze Středočeského kraje byly země EU (87,8 % z celkové hodnoty exportu); oproti roku 2008 se podíl těchto států na celkovém vývozu zvýšil o 2,6 p. b. Největším odběratelem ze všech zemí bylo Německo (32,9 % z celkového exportu).

Růst (pokles) vývozu ze Středočeského kraje (v % z b. c.)

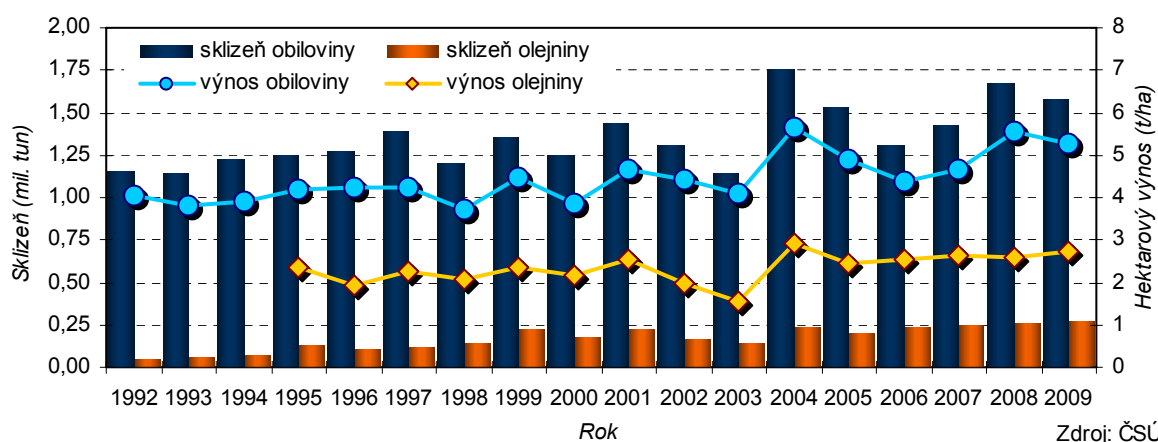


Zemědělství

Středočeský kraj 2009								
osevní plocha (ha)			sklizeň (t)			výnosy (t/ha)		
obiloviny	olejní	luskoviny	obiloviny	olejní	luskoviny	obiloviny	olejní	luskoviny
298 448	98 245	3 567	1 576 511	267 477	7 949	5,2	2,7	2,2

Nejvýznamnější skupinou plodin Středočeského kraje byly v roce 2009 obiloviny. Na ploše 300,3 tisíc ha bylo sklizeno 1,576 mil. tun obilovin. **Po nárůstu objemu sklizených obilovin v letech 2007 a 2008 tak došlo v roce 2009 k poklesu, a to o 5,4 % ve srovnání s předchozím rokem.** A to i přesto, že nedošlo k poklesu osevní plochy obilovin. I nadále byl Středočeský kraj v mezikrajském srovnání největším producentem obilovin a na celorepublikové sklizni se podílel 1/5.

Vývoj sklizní a hektarových výnosů obilovin a olejnin ve Středočeském kraji

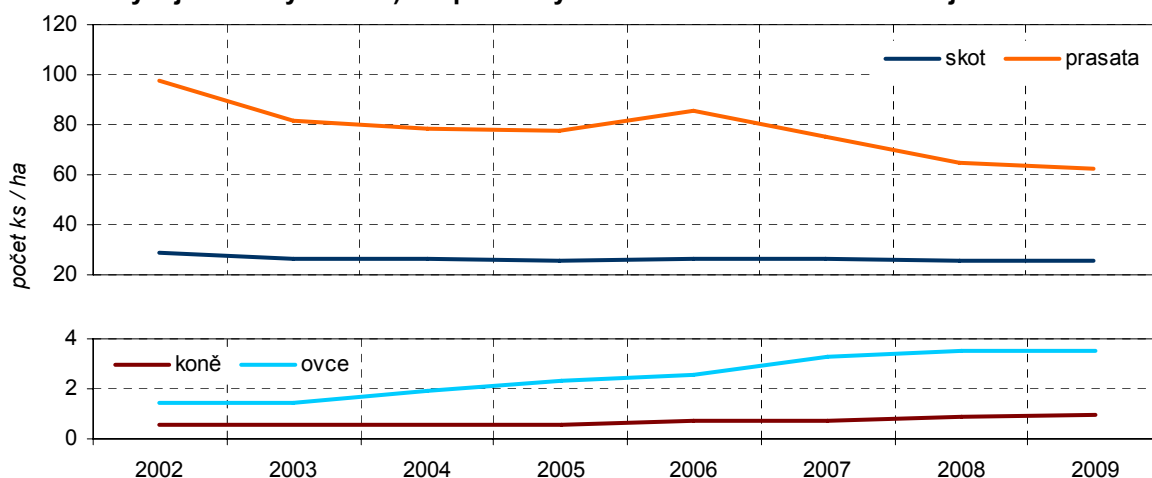


Zdroj: ČSÚ

K navýšení objemu sklizně v roce 2009 ve srovnání s předchozím rokem **došlo v kraji u olejnatých plodin**, a to o 3,7 % více. V pěstování olejnin dominovala řepka. Za rok 2009 činila sklizeň této plodiny 236,7 tis. t.; to představovalo nárůst z předchozího roku o 2,8 %. Sklizený objem se stal nejvyšším v historii pěstování této plodiny na území Středočeského kraje. Na celorepublikové produkci plodiny se kraj podílel 21 %, a to i přesto, že za poslední rok ubyla v kraji osevní plocha řepky o 3 457 ha.

Meziročně o **více než třetinu bylo sklizeno luskoviny, cukrovky technické o 5 % více, chmele o 3,4 % a kukuřice na siláž o 2,9 %**. Sklizeň brambor (konzumní a průmyslové) **byla** v porovnání s předchozím rokem **o 1,8 % nižší**.

Vývoj intenzity chovu*) hospodářských zvířat ve Středočeském kraji a Hl.m.Praze



*) podíl stavu (k 1.4. daného roku) na hospodářské půdě

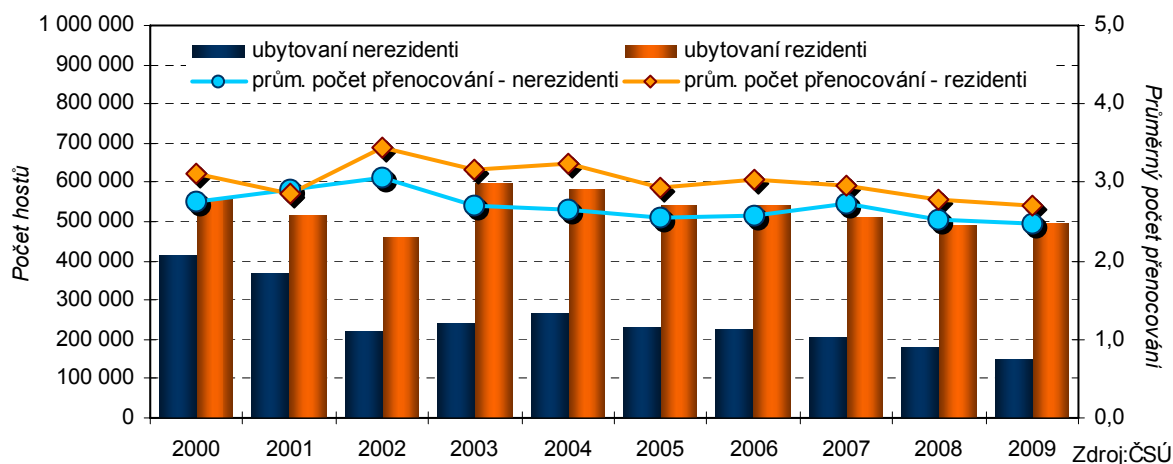
Zdroj: ČSÚ

Cestovní ruch

Středočeský kraj 2009				
hromadná ubytovací zařízení (HUZ)	lůžka v HUZ	hosté v HUZ	z toho: nerezidenti	průměrný počet přenocování v HUZ
529	30 024	645 443	148 183	2,7

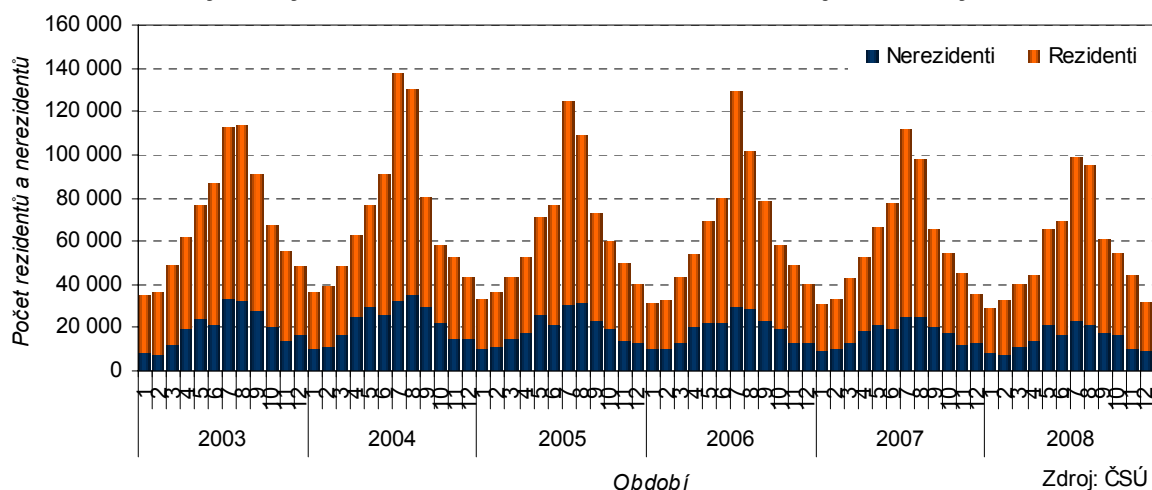
V roce 2009 bylo na území Středočeského kraje evidováno celkem **529 hromadných ubytovacích zařízení⁴**, což bylo **nejméně od roku 2000**. Nejvíce se jich nacházelo v okrese Příbram (83 zařízení), následoval Benešov (62 zařízení) a celkem 60 zařízení připadalo na okres Mladá Boleslav.

Hosté v hromadných ubytovacích zařízeních ve Středočeském kraji mezi roky 2000 a 2009



Celkem zde **bylo** v roce 2009 **ubytováno 645 443 hostů**, což bylo o 3,0 % méně než v roce 2008 a o třetinu méně než počet ubytovaných v roce 2000. Návštěvnost kraje patří v mezikrajském srovnání a s ohledem na svou velikost spíše mezi méně navštěvované. **Průměrný počet přenocování na jednoho ubytovaného dosáhl 2,72 nocí**.

Vývoj počtu hostů z tuzemska a ze zahraničí (rezidentů a nerezidentů) v hromadných ubytovacích zařízeních ve Středočeském kraji mezi roky 2003 a 2009



Mezi nejčastější hosty patřili především tuzemští návštěvníci, tzv. rezidenti (77 %). **Hostů přijíždějících ze zahraničí, tzv. nerezidentů, každoročně značnou mírou ubývá**. V roce 2009 se na území kraje ubytovalo 148 183 zahraničních turistů, což je 2,8krát méně než v roce 2000 (411 647). Nejvíce ubytovaných zahraničních návštěvníků přijelo z Německa (38 627), ze Slovenska (17 293), z Polska (15 037), z Nizozemska (12 735) a z Rakouska (7 483). Z mimoevropských zemí dominovali návštěvníci z Jižní Koreje (5 306 ubytovaných).

⁴ **Hromadné ubytovací zařízení (HUZ)** – zařízení s minimálně pěti pokoji nebo deseti lůžky.

Podrobnější údaje k základním tendencím demografického, sociálního a ekonomického vývoje Středočeského kraje v roce 2009 naleznete:

[Statistický bulletin - Středočeský kraj za rok 2009](#)

[Demografická ročenka krajů 2000 až 2009](#)

[Stav a pohyb obyvatelstva v ČR v roce 2009](#)

[Věkové složení obyvatelstva v roce 2009](#)

[Projekce obyvatelstva v krajích a oblastech ČR do roku 2065](#)

[Ministerstvo práce a sociálních věcí - statistiky](#)

[Zaměstnanost a nezaměstnanost v ČR podle výsledků výběrového šetření pracovních sil za 4. čtvrtletí 2009](#)

[Evidenční počet zaměstnanců a jejich mzdy v ČR za 4. čtvrtletí 2009](#)

[Časové řady - mzdy](#)

[Stavby pro bydlení dokončené v roce 2009](#)

[Vývoz zboží jednotlivých krajů ČR v roce 2009](#)

[Definitivní údaje o sklizni zemědělských plodin za rok 2009](#)

[Časové řady - cestovní ruch](#)