

# Základní tendence demografického, sociálního a ekonomického vývoje Středočeského kraje v roce 2008

## Úvod

Regionální data za Středočeský kraj poskytuje Český statistický úřad v různých výstupech a v komplexnější podobě pak prostřednictvím oddělení regionálních analýz a informačních služeb každoročně ve [Statistické ročence Středočeského kraje](#), nejnovější údaje pak čtvrtletně ve [Statistickém bulletinu Středočeského kraje](#) a na internetových stránkách [www.stredocesky.czso.cz](http://www.stredocesky.czso.cz). Statistický bulletin je významným zdrojem předběžných dat z měsíčních a čtvrtletních šetření, která jsou v definitivní podobě publikována mnohdy se značným časovým odstupem. Při interpretaci je třeba zohlednit i sezónnost, ojedinělé výkyvy hodnot či omezení vypovídací schopnosti dané metodikou nebo velikostí výběrového souboru. Od roku 2009 je Statistický bulletin datovou sadou, tj. údaje jsou zveřejňovány ve formě sady tabulek a metodiky pouze na internetových stránkách a materiál již neobsahuje hodnocení vývoje kraje v jednotlivých oblastech.

V následujícím textu přinášíme pohled na vývoj kraje nejen v roce 2008 z dosud dostupných dat, ale i za předchozí období pro lepší představu změn v čase a možnost zachycení vývojových tendencí.

## Kraj v roce 2008

- Nárůst počtu obyvatel pokračoval již dvanáctým rokem a je příznivé, že kromě migračního přírůstku byl dán i přirozeným přírůstkem. Již třetí rok po sobě se narodilo více dětí než kolik zemřelo osob.
- Stejně jako v celé České republice, tak i ve Středočeském kraji se zvyšuje porodnost, která je druhá nejvyšší v republice.
- Třetina dětí se rodí mimo manželství a věk matky při porodu se neustále zvyšuje.
- Nadále se zvyšuje věk osob vstupujících do manželství. Sňatečnost zůstává dlouhodobě nízká.
- Pokračuje příznivý trend klesající úmrtnosti a roste i naděje dožití.
- Míra nezaměstnanosti po počátečním poklesu začala ke konci roku stoupat, ale stále je po Hl.m. Praze nejnižší v republice.
- Pokračoval nárůst mezd; průměrná mzda ve Středočeském kraji byla po Hl. m. Praze nejvyšší v České republice, třebaže byla pod celostátním průměrem.
- Na rozdíl od předchozích let došlo v roce 2008 k poklesu stavební výroby. Propad byl vyšší než kolik činil celorepublikový průměr.
- Třebaže došlo oproti roku 2007 k poklesu počtu dokončených bytů, v poměru k počtu obyvatel bylo ve Středočeském kraji dokončeno nejvíce bytů v rámci všech krajů České republiky.
- I nadále pokračoval nárůst počtu ekonomických subjektů v kraji.
- Hodnota vývozu byla nejvyšší ze všech krajů České republiky, třebaže došlo k meziročnímu propadu, který se projevil zejména v posledních dvou čtvrtletích roku 2008.
- Hektarové výnosy se v roce 2008 zvýšily téměř u všech zemědělských plodin.
- Počet hromadných ubytovacích zařízení byl nejnižší od roku 2000.

## Stručná charakteristika kraje

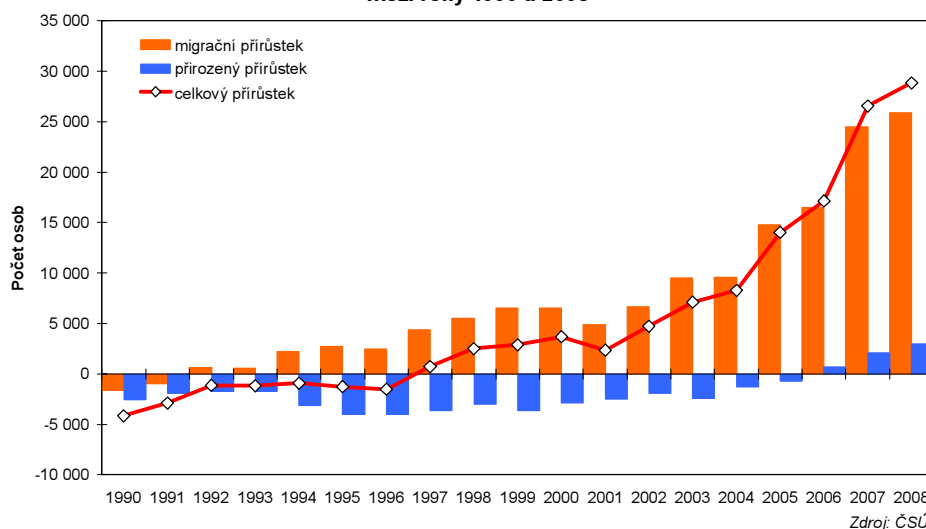
Středočeský kraj je co do rozlohy největším krajem České republiky. Hustotou osídlení však patří k méně osídleným. Vyznačuje se rozdrobenou sídelní strukturou s vysokým počtem menších obcí. Středočeský kraj je díky své poloze v mnoha oblastech ovlivněn blízkostí hlavního města republiky, což je navíc posíleno absencí krajského města. Silná vazba je zejména mezi hlavním městem a okresy Praha-východ a Praha-západ, kde v poslední době nachází svůj nový domov tisíce Pražanů, třebaže jejich pracoviště zůstává ve většině případů v Praze. Zároveň Středočeský kraj vzhledem ke své atraktivitě a pestrosti krajiny poskytuje obyvatelům hlavního města Prahy dostatečné sportovní a rekreační vyžití. Kraj je bohatý na přírodní i kulturní památky. Rozvinutá je jak zemědělská, tak průmyslová výroba.

## Demografický vývoj

### Vývoj počtu obyvatel

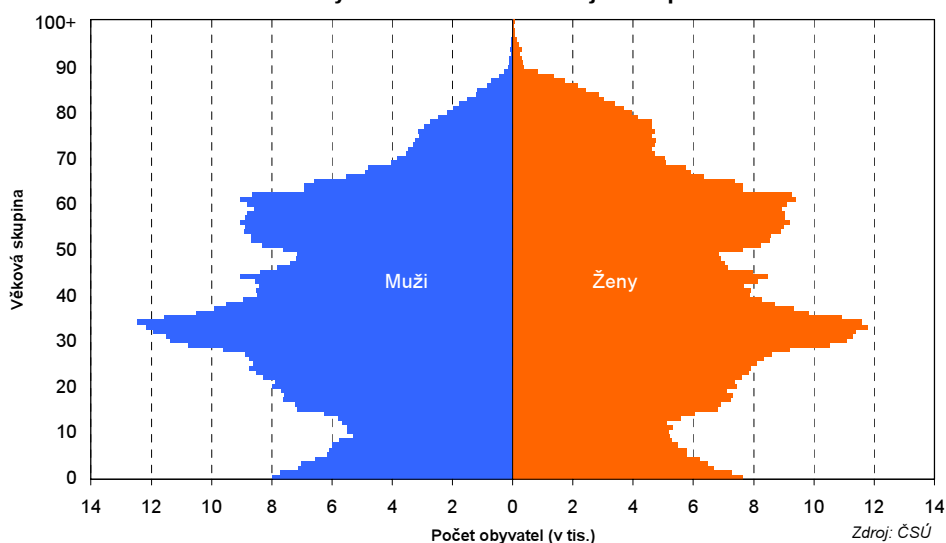
Podle údajů Českého statistického úřadu žilo ve Středočeském kraji k 31. prosinci 2008 **celkem 1 230 691 obyvatel**. Svoji lidnatostí se tak zařadil po Moravskoslezském kraji a hlavním městě Praze na třetí místo v rámci všech čtrnácti krajů České republiky. Během roku 2008 se počet obyvatel ve Středočeském kraji zvýšil celkem o 28 864 osob, čímž kraj pokračoval již dvanáctým rokem v řadě v nárůstu počtu obyvatel. Na celkovém populačním přírůstku České republiky se kraj podílel z jedné třetiny a byl tak **krajem s nejvyšším nárůstem počtu obyvatel** v České republice. Převážnou část nových obyvatel získal Středočeský kraj **cestou migrace** (celkem 25 873 osob) a obdobně jako v předcházejících dvou letech i **cestou přirozeného přírůstku**. Počet živě narozených dětí převýšil počet zemřelých o 2 991 osob, což představovalo nejvyšší hodnotu od roku 1975, kdy byla naposledy hodnota přirozeného přírůstku vyšší. Vyšších hodnot (1 274 tis. obyvatel) dosahoval počet obyvatel Středočeského kraje naposledy koncem roku 1967, což bylo v době, kdy ještě zahrnoval Středočeský kraj také část dnešního území hlavního města Prahy.

Přirozený, migrační a celkový přírůstek obyvatel Středočeského kraje mezi roky 1990 a 2008



Z celkového počtu obyvatel bylo **50,6 % žen**, což bylo o 0,34 procentního bodu méně než v celé České republice. Pokles podílu žen ve Středočeském kraji je dán především dlouhodobým migračním přírůstkem s převahou osob mužského pohlaví (např. v roce 2008 byl migrační přírůstek mužů o 3 407 osob vyšší než v případě žen). Nárůst počtu obyvatel je možné přisoudit jak stěhování v rámci České republiky, odkud získal Středočeský kraj 15 012 obyvatel, tak i zahraničnímu stěhování, kde saldo stěhování činilo v roce 2008 celkem 10 861 osob. Obdobně jako v předcházejících letech pokračoval i nadále **nárůst počtu cizinců**, kterých podle údajů Cizinecké a pohraniční policie Ministerstva vnitra žilo k 31. prosinci 2008 v kraji celkem 60 164. Cizinci se tak podíleli na celkovém obyvatelstvu ze 4,9 %.

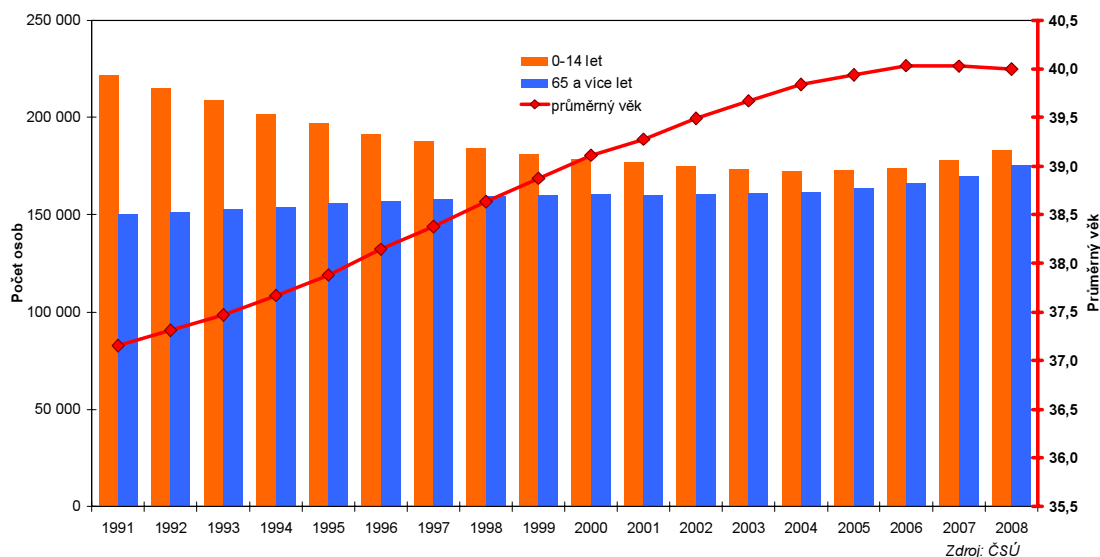
Věkové složení obyvatel Středočeského kraje k 31. prosinci 2008



### Věkové složení obyvatelstva

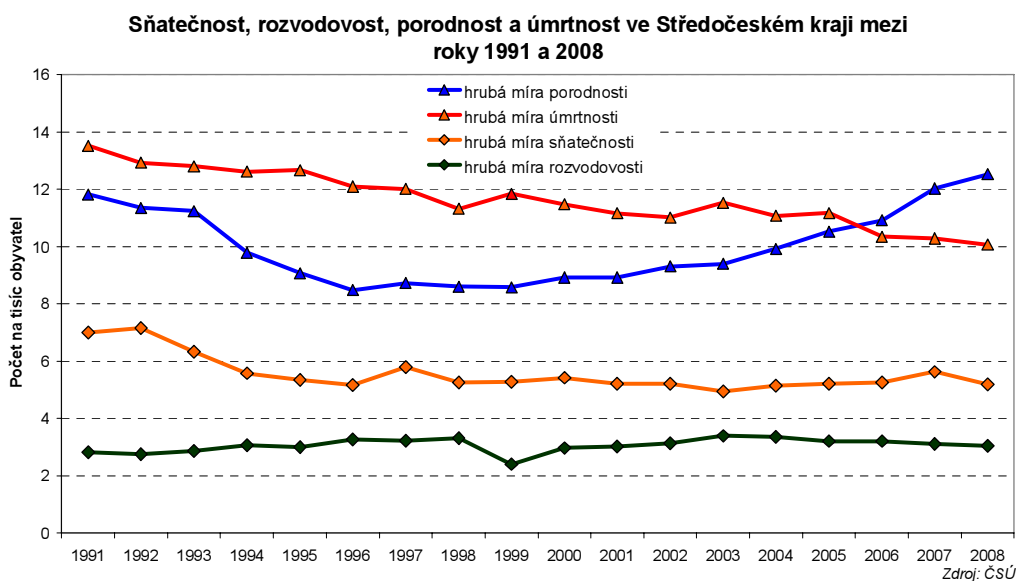
Obyvatelům Středočeského kraje bylo **v průměru 40 let**, čímž se zařadil po kraji Ústeckém, Karlovarském a Libereckém mezi kraje s nejmladším obyvatelstvem České republiky. Mužům bylo v průměru 38,6 roků a ženám 41,4 let. Na celkovém obyvatelstvu se děti mladší 15 let podílely ze 14,9 %, což byl po Ústeckém kraji druhý nejvyšší podíl. Pokračující **proces stárnutí obyvatelstva** měl i v roce 2008 za následek vzestup podílu osob starších 65 let na 14,3 %, což v absolutním vyjádření představovalo 175 369 osob, přičemž ještě koncem roku 2001 to bylo o více než 15 tisíc osob méně. Ještě citelnější nárůst byl v případě osob starších 80 let – zatímco v roce 2001 jich žilo ve Středočeském kraji celkem 28,4 tisíc, koncem roku 2008 to bylo již 40 470 obyvatel. **Nejvíce zastoupenou věkovou skupinou byli 30 až 34letí**, tedy osoby z období vysoké porodnosti z poloviny 70. let, kterých žilo ve Středočeském kraji koncem roku 2008 celkem 116 673 a na celkovém počtu obyvatel se tak podílely 9,5 %.

Počty osob v základních věkových skupinách a průměrný věk ve Středočeském kraji mezi roky 1991 a 2008



## Sňatečnost

V roce 2008 došlo oproti předcházejícímu roku k více než pětiprocentnímu **poklesu počtu sňatků** na celkových 6 320. Důvodem bylo zejména v roce 2007 „atraktivní“ datum sňatku 7. 7. 2007, kdy bylo ve Středočeském kraji uzavřeno nadprůměrných 492 sňatků. V roce 2008 byl nejčastějším sňatkovým dnem 8. 8. 2008, kdy uzavřelo manželství celkem 400 novomanželů. **Průměrný věk při prvním sňatku dosáhl výše 30,2 let u mužů a 27,4 let u žen**, což bylo o 4,1 roku později než před deseti lety. V převážné většině případů byl při uzavírání sňatku starší muž (v 70 % případů), naopak ženy převyšující svým věkem manžela se vyskytovaly jen u 21 % uzavřených sňatků. Zatímco ještě v roce 1998 se na celkovém počtu nově uzavíraných manželství podílely ženy mladší 30 let téměř ze čtyř pětín, o deset let později to bylo už jen 58 %. V případě mužů byl tento pokles také zřetelný – z 68 % v roce 1998 na 40 % o deset let později.



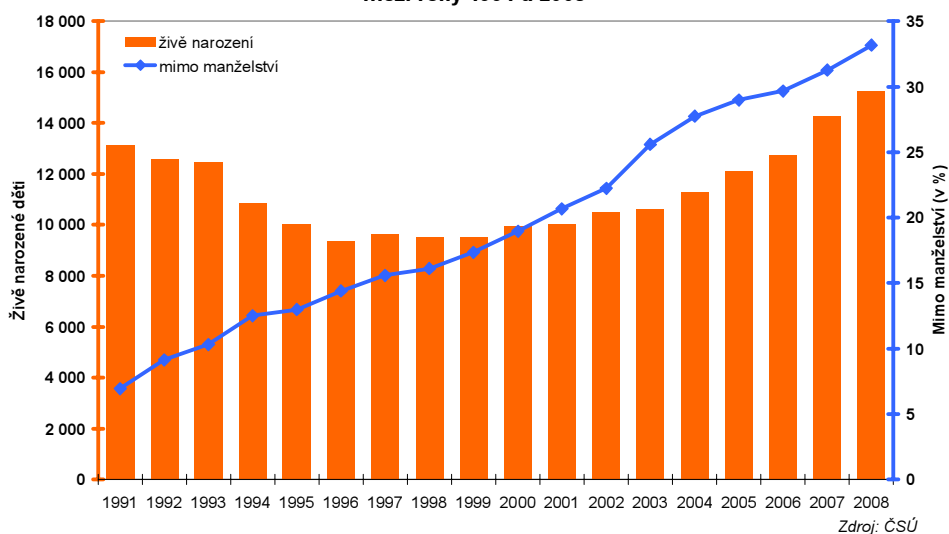
## Rozvodovost

Rozvodovost se ani v roce 2008 oproti předcházejícím letům **výrazně nezměnila** a i nadále zůstávala poměrně vysoká. V roce 2008 bylo rozvodem ukončeno celkem 3 695 manželství, což byla téměř stejná hodnota jako v roce 1998, kdy bylo uskutečněno celkem 3 663 rozvodů. Naopak za toto období vzrostl průměrný věk při ukončení manželství, a to z 37,3 na 41 let u mužů a z 34,6 na 38,1 roků u žen. Z více než 59 % se na všech rozvodech podílela manželství s nezletilými dětmi. Nejvíce se rozváděly osoby ve věkovém rozpětí 40 až 49 let. V důsledku legislativních opatření spadala většina příčin rozvratu manželství do kategorie rozdílu povah, názorů a zájmů.

## Porodnost

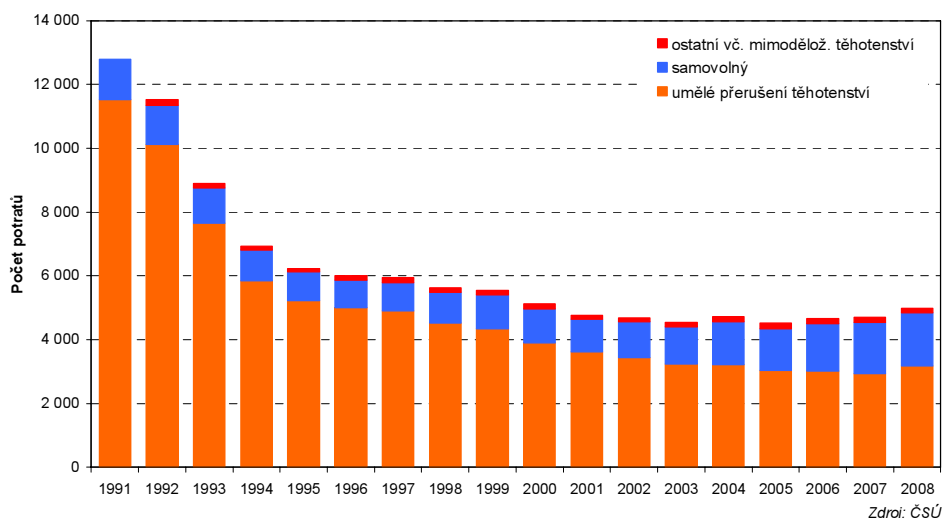
**Příznivý vývoj pokračoval u počtu živě narozených dětí** i v roce 2008, kdy jich přišlo na svět celkem 15 246, což bylo téměř o tisíc více než v roce předcházejícím a nejvíce za posledních 27 let. Úhrnná plodnost, která vyjadřuje počet dětí, které by se narodily jedné ženě za její reprodukční období při zachování plodnosti daného roku, dosáhla ve Středočeském kraji v roce 2008 výše 1,60 a překonala tak o sedm procent celostátní hodnotu.

**Počet živě narozených dětí a podíl narozených mimo manželství ve Středočeském kraji mezi roky 1991 a 2008**



Celkově se tak tímto ukazatelem zařadil Středočeský kraj na druhé místo za kraj Ústecký. Ještě v roce 1998 dosahovala úhrnná plodnost ve Středočeském kraji hodnoty 1,15. Patrné bylo i v roce 2008 **odkládání porodů do vyššího věku matky**, a to zejména při prvním porodu. **V roce 2008 rodily ženy v průměru poprvé ve věku 28 let**, přičemž ještě o deset let dříve to bylo jen 24 let. Při všech pořadích porodu bylo matce v roce 2008 v průměru 29,8 let. **Mimo manželství se narodilo v kraji celkem 33,2 % dětí**, což byla o více než tři procentní body nižší hodnota než činil celostátní průměr.

**Počet potratů podle druhů ve Středočeském kraji mezi roky 1991 a 2008**



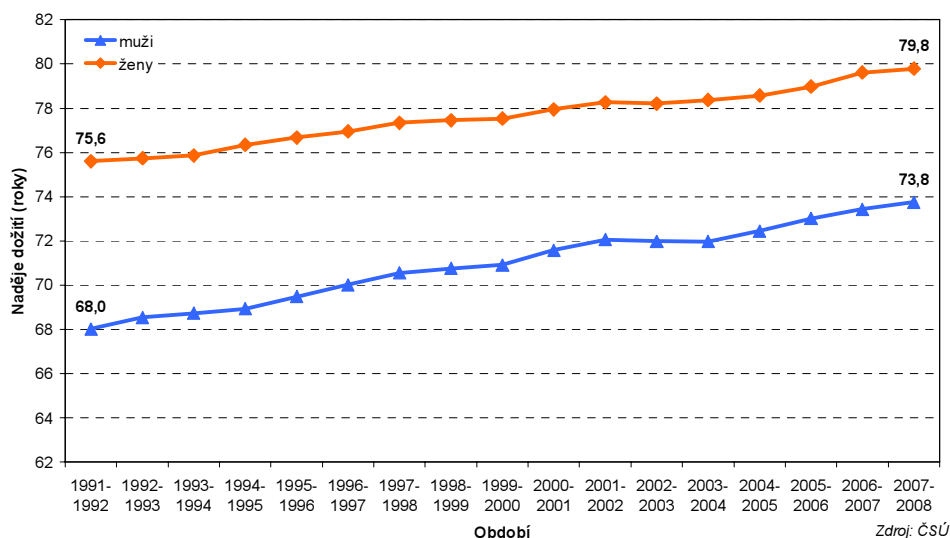
## Potratovost

V roce 2008 bylo provedeno celkem 4 992 potratů, z nichž připadalo 64 % na umělá přerušení těhotenství. Třebaže došlo oproti předcházejícímu roku **v důsledku zvýšení porodnosti k mírnému vzestupu potratovosti**, v porovnání s rokem 1998 se celkový počet potratů snížil o 11 %, v případě umělých přerušení těhotenství dokonce o 26 %. Ukazatel úhrnné potratovosti, který v souhrnné podobě vyjadřuje počet potratů za reprodukční období ženy při úrovni potratovosti daného roku, dosáhl v roce 2008 hodnoty 0,55, přičemž ještě v roce 1998 to bylo 0,72. Nejčastěji byly prováděny potraty ženám ve věku 30 až 34 let, ženy mladší 20 let se na celkovém počtu přerušení těhotenství podílely jen ze sedmi procent. **K nárůstu** došlo mezi roky 1998 a 2008 v případě **samovolných potratů**, a to z 966 na 1 664. Za příčinu lze považovat především odklad těhotenství do vyššího věku ženy a s tím spojenými častějšími komplikacemi během těhotenství.

## Úmrtnost

K mírnému nárůstu došlo zejména v důsledku stárnutí obyvatelstva u počtu zemřelých osob. V roce 2008 zemřelo ve Středočeském kraji celkem 12 255 osob, což bylo o 45 více než v roce předcházejícím. Z dlouhodobého pohledu se však jedná o **pokles úmrtnosti**, neboť ještě v první polovině 90. let, kdy měl kraj o více než 120 tisíc obyvatel méně, umíralo okolo 14 tisíc lidí. V souhrnné podobě lze příznivý pokles úmrtnosti nejlépe vystihnout ukazatelem **naděje dožití při narození**. Zatímco ještě v letech 2001-2002 dosahovala hodnota tohoto ukazatele u mužů 72,1 a u žen 78,3 let, úmrtnostní **tabulky z let 2007-2008 udávají již 73,8 let pro muže a 79,8 roku pro ženy**. Nejčastější příčinou úmrtí byly v roce 2008 nemoci oběhové soustavy, které se na celkovém počtu zemřelých podílely z 50,2 %, za nimi následovaly s 27,1 % novotvary a vnější příčiny s 5,6% podílem. U žen převažovala v porovnání s muži úmrtnost na nemoci oběhové soustavy, u mužů naopak na novotvary. Celkově bylo ve Středočeském kraji zaznamenáno 171 sebevražd, z nichž připadalo 81 % na muže.

Vývoj naděje dožití ve Středočeském kraji v letech 1991 až 2008



## Stěhování

Do Středočeského kraje se v roce 2008 přistěhovalo celkem 39 734 osob a zároveň se vystěhovalo 13 861 obyvatel. **Celkový objem stěhování tak byl oproti předcházejícímu roku o 13 % nižší, přesto však cestou migrace získal Středočeský kraj celkem 25 873 nových obyvatel**, což bylo o 1 369 více než v roce 2007. Středočeský kraj tak i nadále těžil z pozice v blízkosti hlavního města, neboť právě polovina z migračního přírůstku celého kraje připadala na okresy těsně sousedící s Prahou, tj. okresy Praha-východ a Praha-západ. Atraktivní byl Středočeský kraj především pro mladší věkové skupiny, neboť věkové skupiny 20 až 34 let se na celkovém krajském migračním přírůstku podílely téměř ze 45 %.

## Populační vývoj v okresech

Nejlidnatějším byl koncem roku 2008 okres Kladno, ve kterém žilo 157 375 obyvatel. Za ním následovaly okresy Praha-východ s 135 484 obyvateli a Mladá Boleslav s 123 363 obyvateli a více než 100 tisíc obyvatel žilo ještě v okresech Praha-západ, Příbram a Mělník. Kromě dvou okresů tvořících zázemí hlavního města, v nichž přibylo v roce 2008 celkem 14 606 obyvatel, což byla polovina celkového krajského přírůstku, vzrostl meziročně o více než dva tisíce obyvatel počet obyvatel okresů Mladá Boleslav, Mělník a Kladno a o více než tisíc obyvatel v případě okresů Beroun, Nymburk, Kolín a Rakovník. Nejméně nových obyvatel získal v roce 2008 okres Kutná Hora (265 osob), u něhož jako jediného v kraji také přesáhl počet zemřelých osob nad živě narozenými dětmi.

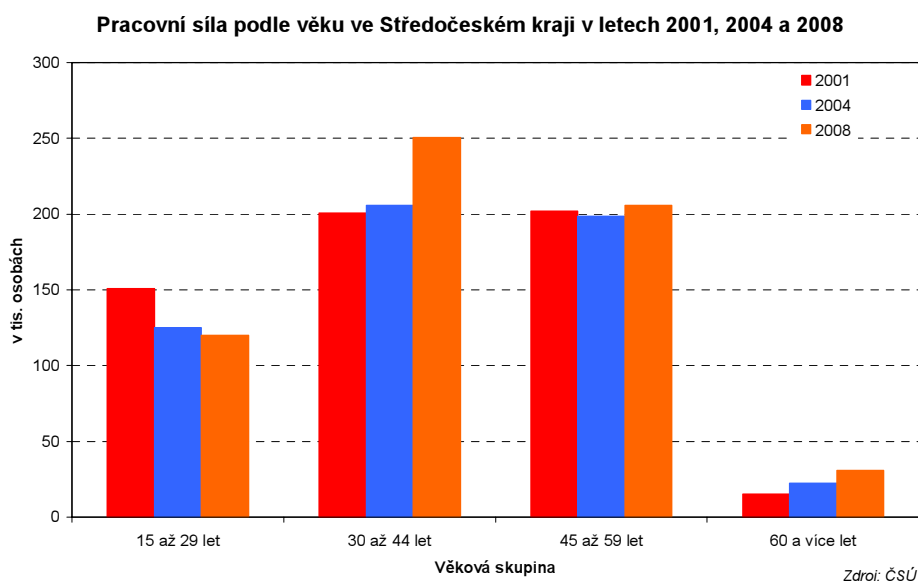
Věkově nejmladší obyvatelstvo žilo v okresech Praha-západ, který byl zároveň věkově nejmladším okresem České republiky (průměrný věk 38,3 let), a Praha-východ (38,7 let). Naopak nejvyšší průměrný věk obyvatelstva měly okresy Kutná Hora (41,1 let) a Kolín (40,7 roků). Relativně nejméně

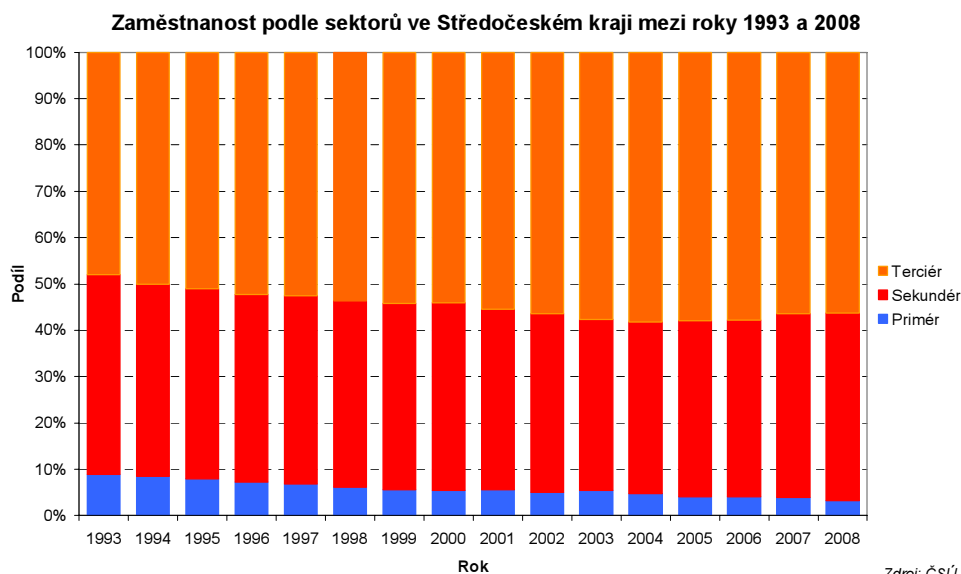
děti (při přepočtu na tisíc obyvatel) se v roce 2008 narodilo v okresech Praha-západ (15,8 ‰), Praha-východ (15,0 ‰) a Nymburk (13,2 ‰), nejméně naopak na Kutnohorsku (10,3 ‰), Příbramsku (11,0 ‰) a Kolínsku (11,4 ‰). V případě zemřelých osob vykazoval nejvyšší hodnoty okres Benešov (11,2 ‰), nejpříznivějších hodnot bylo naopak dosaženo v důsledku relativně příznivé věkové struktury obyvatelstva v okrese Praha-západ (7,9 ‰). V případě sňatečnosti nevykazovaly okresy v roce 2008 příliš rozdílné hodnoty – relativně nejvíce sňatků bylo uzavřeno na Rakovnicku a Nymbursku (5,6 ‰), nejméně v okrese Kutná Hora (4,6 ‰) a Příbram (4,8 ‰). V případě rozvodovosti byly zaznamenány nejpříznivější hodnoty v okrese Beroun (1,9 ‰), na druhém konci pomyslného žebříčku se nacházel s 3,6 ‰ okres Nymburk.

## Vývoj na trhu práce

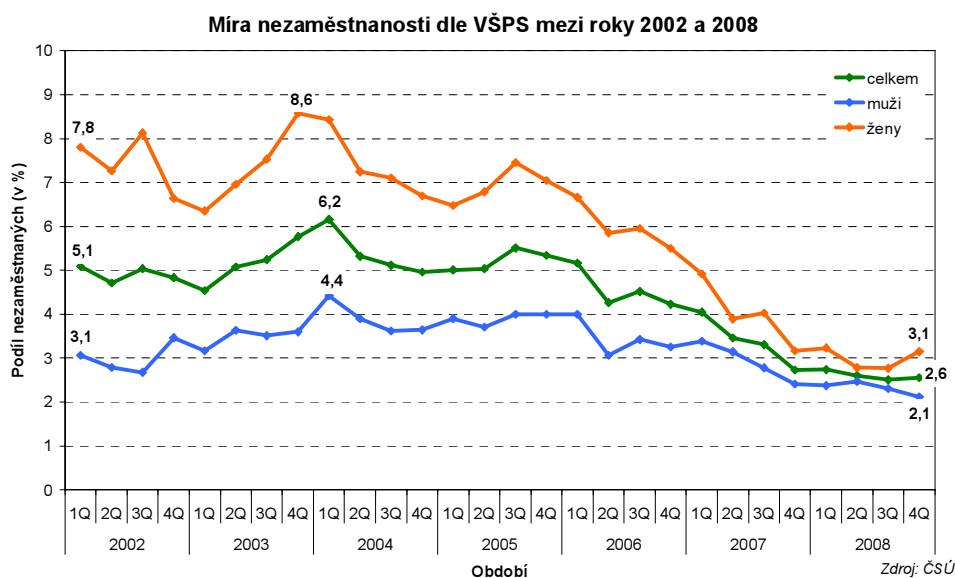
### Zaměstnanost a nezaměstnanost dle výběrového šetření pracovních sil

Podle výsledků výběrového šetření pracovních sil činil ve 4. čtvrtletí 2008 počet osob s jedním nebo hlavním zaměstnáním ve Středočeském kraji celkem 607,1 tisíc osob, z nichž bylo 57,4 % mužů. V porovnání s rokem 2007 se **zaměstnanost v kraji zvýšila o 19,8 tisíc osob**, což byl nejvyšší nárůst v rámci všech krajů České republiky. Celkem 2,9 % osob pracovalo v sektoru zemědělství, 39,9 % v průmyslu (vč. stavebnictví) a 57,2 % ve službách; kraj tak patřil těmito hodnotami k celorepublikovému průměru. V případě mužů převažoval s 50,8 % sektor průmyslu a stavebnictví. Nejvyšší podíl žen (72,6 %) žen pracoval v sektoru služeb.





**Obecná míra nezaměstnanosti** dosáhla ve Středočeském kraji ve 4. čtvrtletí 2008 hodnoty **2,56 %** a oproti stejnému období v předcházejícím roce se **snížila o 0,17 procentního bodu**. V případě žen činila 3,15 % a u mužů 2,11 %.



Největší podíl osob (41,5 %) měl střední vzdělání bez maturity, s 38,2 % následovaly osoby se středním vzděláním s maturitou, 14,1 % osob bylo s vysokoškolským vzděláním a 6,2 % pracujících mělo základní vzdělání. Více pracujících žen než mužů bylo v kategorii se základním vzděláním a se středním vzděláním s maturitou. Muži byli naopak více zastoupeni v kategorii středního vzdělání bez maturity, mírně vyšší byl oproti ženám i podíl mužů s vysokoškolským vzděláním (14,2 % ku 14,0 %).

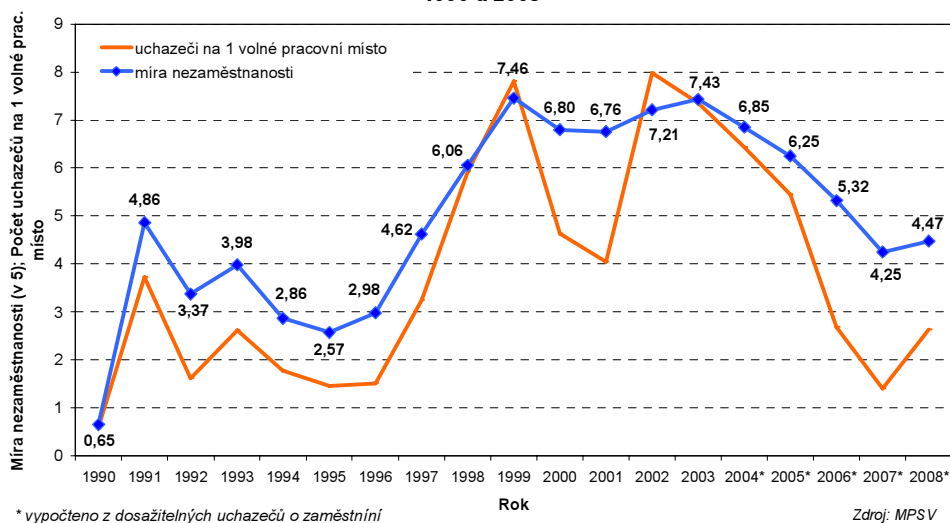
### Vývoj registrované nezaměstnanosti (dle údajů MPSV)

Koncem roku 2008 bylo podle údajů Ministerstva práce a sociálních věcí ve Středočeském kraji registrováno na úřadech práce celkem 31 220 uchazečů o zaměstnání (z toho bylo 29 930 dosažitelných), z nichž bylo 52,9 % žen. To představovalo **míru nezaměstnanosti 4,47 %**, což byla po hlavním městě Praze v rámci všech krajů České republiky nejnižší hodnota. **Oproti konci roku 2007 se počet osob bez zaměstnání zvýšil o 13,1 % u mužů a o 1,5 % u žen**. Míra nezaměstnanosti žen, která vykazovala koncem roku 2008 hodnotu 5,6 %, však byla v porovnání



s muži (3,7 %) stále o více než polovinu vyšší. Míra nezaměstnanosti v kraji oscilovala během roku mezi 3,6 % v květnu a 4,5 % v prosinci 2008.

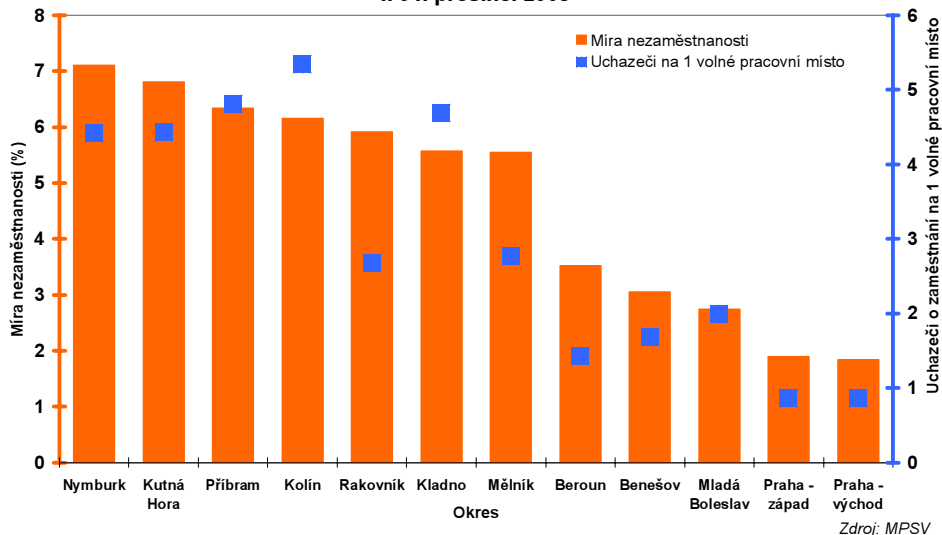
**Míra nezaměstnanosti a počet uchazečů na 1 pracovní místo ve Středočeském kraji mezi roky 1990 a 2008**



### Nezaměstnanost dle okresů

Určité rozdíly je možné sledovat ve vývoji registrované nezaměstnanosti v jednotlivých okresech. Zatímco v deseti okresech se míra nezaměstnanosti meziročně zvýšila, jen v případě dvou okresů došlo k mírnému poklesu. V okrese Kladno poklesl počet uchazečů o zaměstnání o 3,7 % a v okrese Mělník o 0,5 %, naopak počet osob hledajících zaměstnání nejvíce stoupl v okresech Mladá Boleslav (o 26,9 %), Praha-východ (o 14,2 %) a Praha-západ (o 13,8 %). V případě míry nezaměstnanosti mužů se nejméně příznivě vyvíjel trh práce na Mladoboleslavsku, kde vzrostl počet uchazečů o zaměstnání o 43,3 %; k meziročnímu poklesu došlo pouze na Kladensku (o 5,2 %).

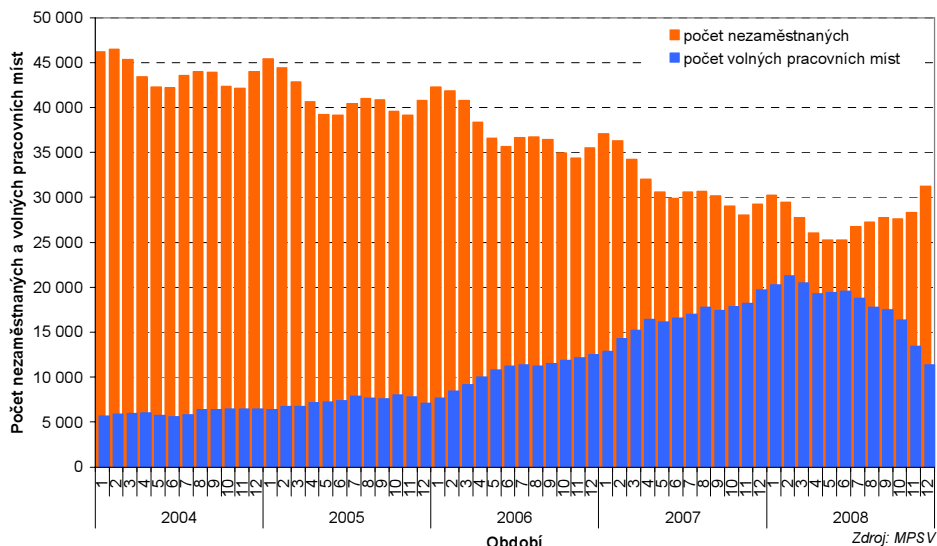
**Míra registrované nezaměstnanosti a volná pracovní místa na 1 nezaměstnaného k 31. prosinci 2008**



Příznivěji se vyvíjela situace v případě žen. Zde míra nezaměstnanosti poklesla u pěti z celkových dvanácti okresů, nejvíce na Berounsku (o 11,2 %) a Kladensku (o 5,3 %). Naopak zhoršující se ekonomická situace se podepsala na vývoji nezaměstnanosti žen na Mladoboleslavsku, kde meziročně stoupl počet nezaměstnaných žen o 15,5 %, a na Kutnohorskou, kde se počet žen registrovaných na úřadech práce zvýšil o 15,3 %. Celkově **nejnižší míru nezaměstnanosti vykazovaly okresy Praha-východ (1,84 %) a Praha-západ (1,90 %)**, na druhé straně byla **nejvyšší nezaměstnanost v okresech Nymburk (7,11 %), Kutná Hora (6,81 %) a Příbram (6,34 %)**.

Situace na trhu práce nebyla v roce 2008 příznivá ani z hlediska **volných pracovních míst**. Jejich počet **poklesl o 42 %** z 19 691 koncem roku 2007 až na 11 399 k 31. prosinci 2008. Na jedno volné pracovní místo tak připadalo 2,7 nezaměstnaných.

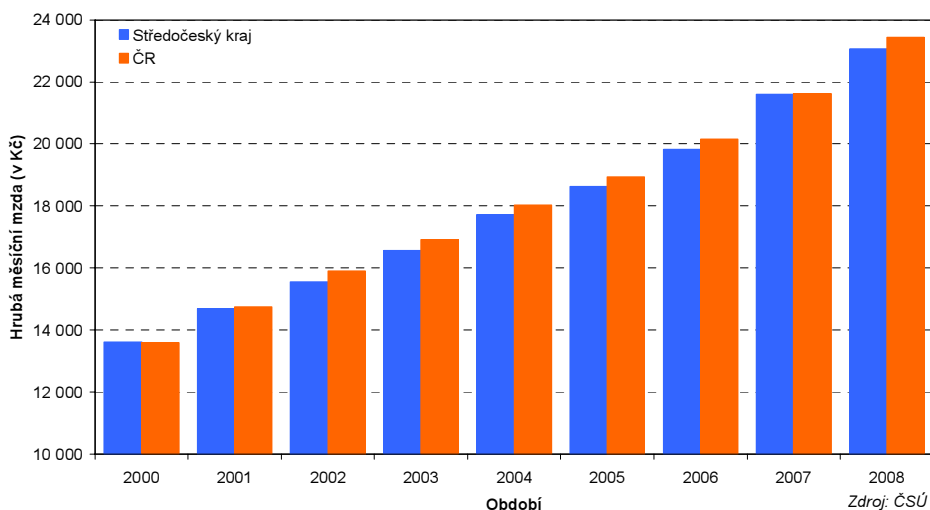
Vývoj počtu nezaměstnaných a volných pracovních míst ve Středočeském kraji

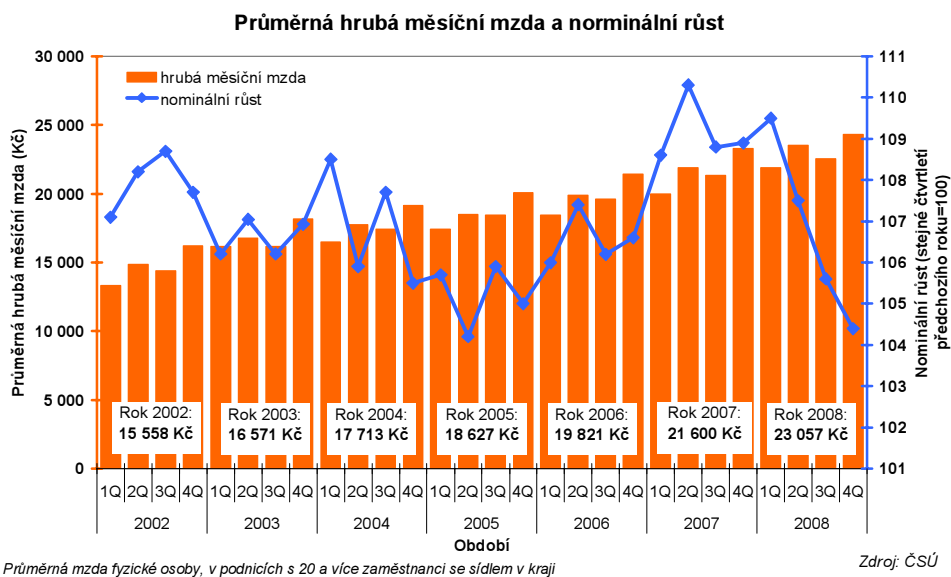


## Mzdy

Počet zaměstnanců v ekonomických subjektech, které měly sídlo na území kraje, bez podnikatelských subjektů do 20 zaměstnanců, představoval v roce 2008 více než 296 tisíc osob (fyzických), což bylo o 0,2 % více než v předcházejícím roce. Nárůst počtu zaměstnanců ve Středočeském kraji je o 0,4 procentního bodu nižší než průměrný celorepublikový nárůst.

Průměrná měsíční mzda ve Středočeském kraji a České republice mezi roky 2000 a 2008





Průměrná hrubá měsíční nominální mzda v přepočtu na plně zaměstnané osoby dosáhla ve Středočeském kraji výše 23 735 Kč a **vzrostla oproti roku 2007 o 6,4 %**. Průměrná mzda v kraji byla o 547 Kč nižší než byl celorepublikový průměr, nicméně se jednalo **po hlavním městě Praze o nejvyšší mzdu ze všech krajů** České republiky. Hrubá měsíční mzda v Praze však dosahovala výše 30 496 Kč a byla tak o 28,5 % vyšší.

## Stavebnictví a bytová výstavba

### Stavebnictví

Na rozdíl od let 2003 až 2007, kdy stavební práce (dle dodavatelských smluv „S“ v podnicích s 20 a více zaměstnanci se sídlem v kraji v běžných cenách) podniků sídlících na území Středočeského kraje výrazně rostly, **došlo v roce 2008 k meziročnímu poklesu**. Stavební výroba v kraji **poklesla o 8,2 %**, což bylo o téměř 3,8 procentního bodu více než činil celorepublikový průměr. K největšímu propadu došlo v okresech Praha-východ (o 58,5 %) a Beroun (o 43,6 %), k mírnému nárůstu došlo jen na Kolínsku (o 5,2 %), Mladoboleslavsku (o 3,6 %) a Kutnohorsku (o 3,4 %). Naopak 7,7% nárůst zaznamenaly stavební práce v tuzemsku, třebaže za celou republiku poklesl tento ukazatel o 0,2 %. Celkový evidenční počet zaměstnanců (fyzické osoby) ve stavebnictví ve Středočeském kraji činil v roce 2008 celkem 11 688 osob, což bylo o 0,8 % méně než v roce předcházejícím. Největší počet zaměstnanců ve stavebnictví byl v okresech Kladno, Praha-západ, Kolín a Benešov. Průměrná hrubá měsíční mzda pracovníků ve stavebnictví vzrostla v roce 2008 ve Středočeském kraji o 11,4 % a dosáhla tak 22 375 Kč, což bylo o 2 073 Kč méně než činil celorepublikový průměr.

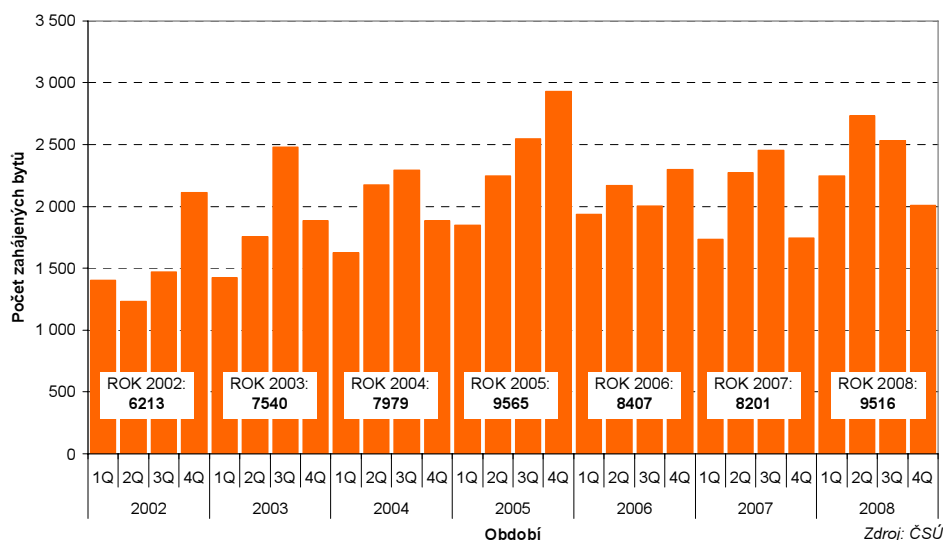
### Vydaná stavební ohlášení a povolení

Na stavebních úřadech na území kraje bylo během roku 2008 vydáno celkem **22 196 stavebních ohlášení a povolení, což bylo meziročně o 3,7 % více**. Celkem 54,4 % připadalo na budovy, 14,9 % na ochranu životního prostředí a 30,7 % na ostatní. Zastavil se tak, v roce 2003 započatý, sestupný trend. Přestože počet vydaných stavebních povolení a ohlášení rostl poměrně mírně, celková orientační hodnota staveb, na které byla povolení a ohlášení v roce 2008 vydána, vzrostla meziročně v porovnání s celorepublikovou hodnotou poměrně nadprůměrně (v kraji činil nárůst 16,2 %, zatímco za celou ČR to bylo 11,1 %). Orientační hodnota staveb tak dosáhla v roce 2008 hodnoty 49,7 mld Kč. Nejvíce vydaných stavebních povolení a ohlášení připadalo na okresy Praha-západ (3 543), Praha-východ (3 481) a Kladno (2 381). Nejvyšší orientační celková hodnota staveb byla z územního hlediska zjištěna v okrese Praha-západ a činila 9,6 mld Kč.

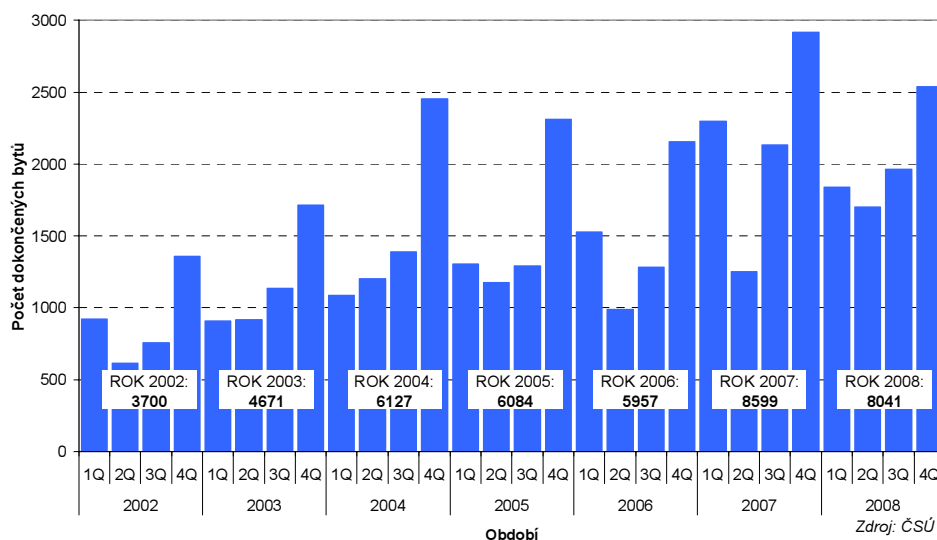
## Bytová výstavba

V roce 2008 bylo na území Středočeského kraje **dokončeno celkem 8 041 bytů**. Z nich bylo **69,1 % v rodinných domech a 18,8 % bylo situováno do bytových domů**. V přepočtu na tisíc obyvatel se v rámci všech krajů České republiky jednalo o nejvyšší hodnotu (6,5 ‰). V porovnání s předchozím rokem však došlo k šestiprocentnímu poklesu, což bylo způsobeno především přerážením stavebních prací do vyšší sazby daně z přidané hodnoty. **O 16 % na 9 516 vzrostl oproti roku 2007 počet zahájených bytů, počet rozestavěných bytů dosáhl 34 022 a byl tak meziročně o téměř 1,5 tisíce vyšší.**

Vývoj počtu zahájených bytů ve Středočeském kraji podle čtvrtletí mezi roky 2002 a 2008



Vývoj počtu dokončených bytů ve Středočeském kraji podle čtvrtletí mezi roky 2002 a 2008

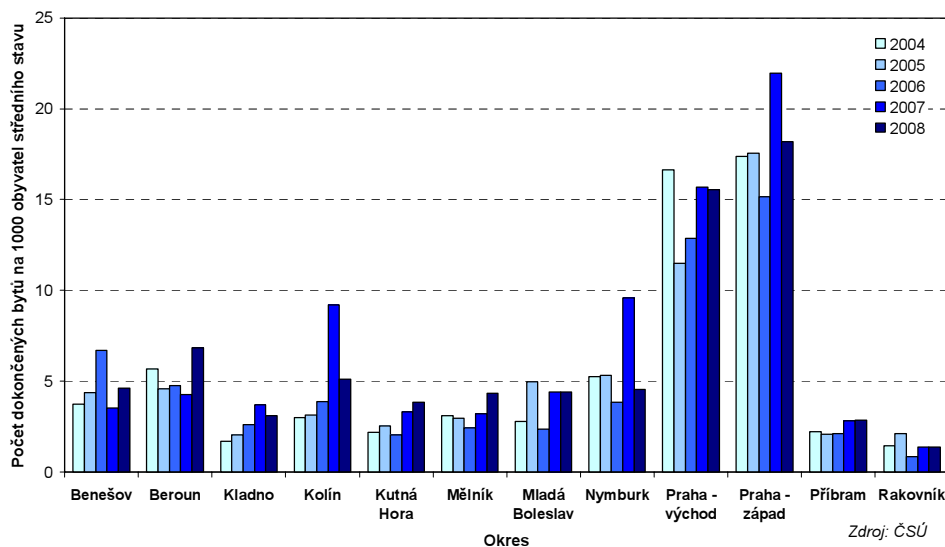


## Bytová výstavba v okresech

Z regionálního pohledu byl vývoj bytové výstavby poměrně rozdílný. K meziročnímu poklesu počtu dokončených bytů došlo v okresech Nymburk (pokles o 51 %), Kolín (o 43 %), Kladno (o 15 %) a Praha-západ (o 12 %). Naopak u osmi okresů byl v roce 2008 počet dokončených bytů oproti předcházejícímu roku vyšší. Nejvyšší nárůst byl zaznamenán na Berounsku (o 64 %), Mělnicku (o 39 %) a Benešovsku (o 32 %). Na dva okresy v těsném sousedství hlavního města (okresů Praha-východ a Praha-západ), připadala polovina všech dokončených bytů v kraji (celkem 4 028 bytů); okres Praha-západ byl zároveň po okrese Plzeň-město v pořadí druhým s největší intenzitou výstavby v rámci všech okresů České republiky. Intenzivní stavební ruch byl z pohledu dokončených

bytů také v okresech Praha-východ, Beroun a Kolín, naopak v přepočtu na počet obyvatel probíhala nejméně intenzivní bytová výstavba na Rakovnicku a Příbramsku.

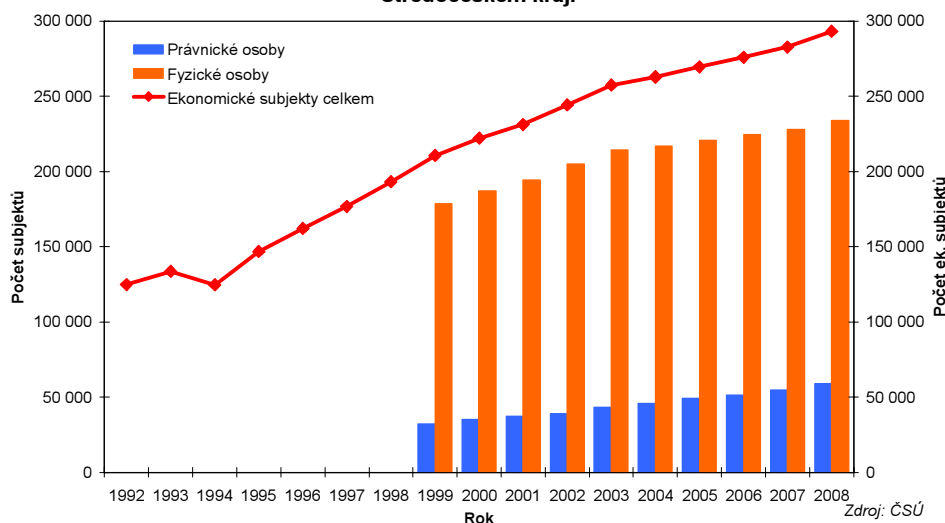
**Intenzita bytové výstavby v okresech Středočeského kraje v letech 2004 až 2008**



## Organizační statistika

Koncem roku 2008 bylo ve Středočeském kraji ve statistickém registru ekonomických subjektů, kde jsou evidovaná všechna identifikační čísla organizací, registrováno celkem 293 024 ekonomických subjektů. To bylo meziročně téměř o **10,3 tisíce ekonomických subjektů více**. Nejvíce z nich mělo k 31. prosinci 2008 své sídlo v okresech Praha-východ (celkem 36 064), Kladno (celkem 32 713) a Praha-západ (celkem 32 191), nejméně pak v okresech Rakovník (celkem 11 782) a Kutná Hora (s 16 720 ekonomickými subjekty). Ze všech ekonomických subjektů bylo 208 939 fyzických osob podnikajících na základě živnostenského oprávnění, jež nejsou zapsány v obchodním rejstříku, 24 066 bylo společností s ručením omezeným, 1 385 akciových společností, 3 618 společenství vlastníků jednotek a 1 017 družstev. Meziročně byl zaznamenán nejvyšší nárůst (o 11,6 %) u právní formy společenství vlastníků jednotek, následováno akciovými společnostmi (o 9,1 %) a společnostmi s ručením omezeným (o 7,4 %).

**Vývoj počtu ekonomických subjektů a fyzických a právnických osob ve Středočeském kraji**



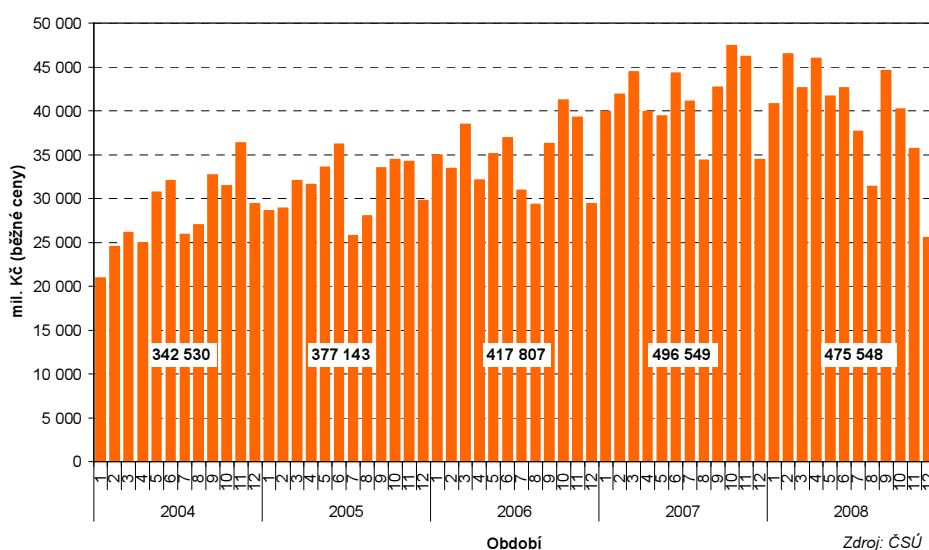
Podle převažující činnosti odvětvové klasifikace ekonomických činností spadalo nejvíce do kategorie Obchod, opravy motorových vozidel a výrobků pro osobní potřebu a převážně pro domácnost, a to 26,5 %. Druhým nejpočetnějším (s podílem 17,6 %) bylo odvětví činností v oblasti nemovitostí

a pronájmu; podnikatelské činnosti. Kromě kategorie, kde nebyl počet zaměstnanců specifikován, byl nejvyšší počet (100 858 subjektů, tj. 34,4 %) ekonomických subjektů v kategorii bez zaměstnanců, celkem 20 113 subjektů mělo jednoho až pět zaměstnanců a u 3 244 to bylo 6 až 9 zaměstnanců. S deseti a více tisíci zaměstnanci byl v kraji jeden podnik (v okrese Mladá Boleslav), s počtem 5000 až 9999 zaměstnanců taktéž jeden, a to v okrese Praha-východ, v kategorii 3000-3999 tři, z toho jeden v okrese Kolín a dva v okrese Praha-východ.

## Vývoz

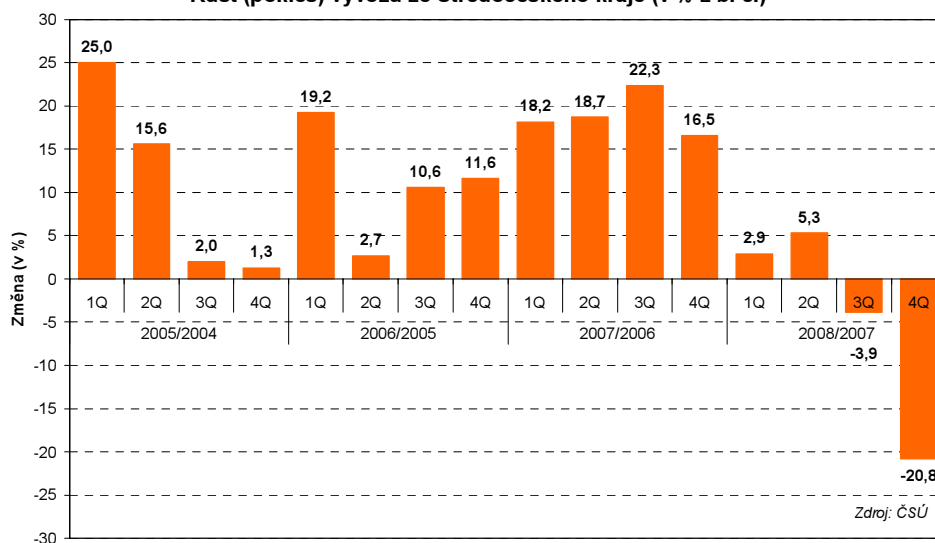
Celkový objem vývozu ze Středočeského kraje v roce 2008 dosáhl výše 475 548 mil. Kč, což představovalo **nejvyšší hodnotu mezi všemi kraji** České republiky. Na celorepublikové hodnotě vývozu se Středočeský kraj podílel z více než 19 %. V porovnání s rokem 2007 došlo **za celý rok 2008 k poklesu vývozu o 4,2 %**.

Vývoj exportu ve Středočeském kraji mezi roky 2004 a 2008



Od poloviny roku 2008 je však s výjimkou měsíce září v porovnání s předcházejícím rokem již patrný pokles dovozu (nejvíce o 25,8 % v prosinci). Podle čtvrtletních údajů **je možné sledovat v posledním čtvrtletí 2008 oproti stejnému období předcházejícího roku pokles o 20,8 %**, zatímco ještě v prvním a druhém čtvrtletí byl zaznamenán meziroční nárůst (o 2,9 % resp. 5,3 %).

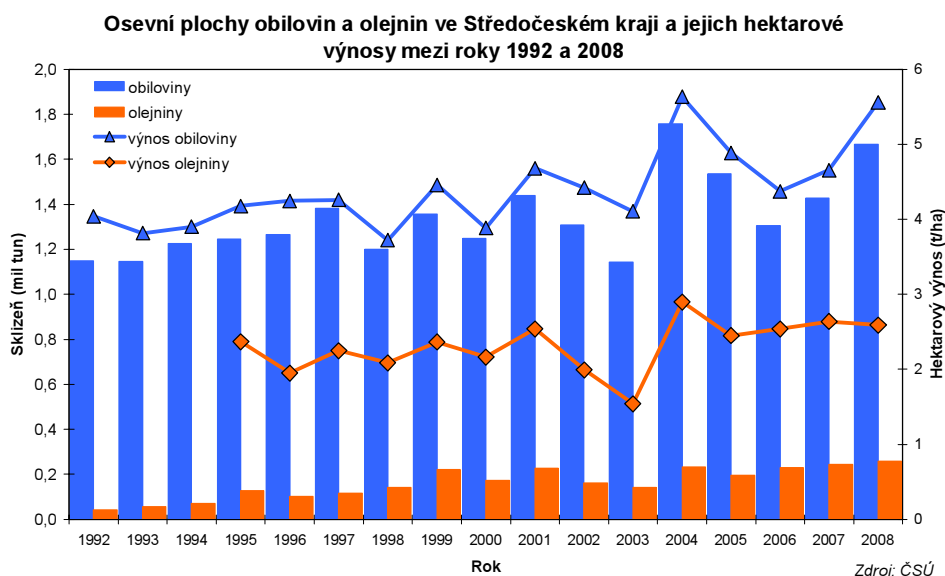
Růst (pokles) vývozu ze Středočeského kraje (v % z b. c.)



Na celkovém exportu se s 67,6 % nejvíce podílely stroje a dopravní prostředky, za nimiž následovalo průmyslové spotřební zboží (9,7 %) a chemikálie a příbuzné výrobky s podílem 9,6 %. K největšímu meziročnímu poklesu došlo v případě minerálních paliv, maziv a příbuzných materiálů (o 23,1 %), dále u průmyslového a spotřebního zboží (o 7,9 %) a strojů a dopravních prostředků (o 5,7 %). Naopak k nárůstu v porovnání s rokem 2007 došlo u živočišných a rostlinných olejů, tuků a vosků, a to o 18,2 %.

## Zemědělství

Rok 2008 byl pro zemědělství rokem velmi příznivým. Oproti roku 2007 se ve Středočeském kraji **zvýšily hektarové výnosy u téměř všech plodin**. K meziročnímu nárůstu téměř o pětinu došlo u obilovin (nejvíce u ječmene a pšenice), o více než sedm procent se zvýšily hektarové výnosy u technické cukrové řepy a o 3,7 % u píce. K mírnému poklesu hektarových výnosů došlo u řepky (o 2,7 %) a olejnin celkově (o 1,7 %) a u brambor (o 1,6 %). V porovnání s rokem 2007 poklesla o 0,4 % celková výměra osevních ploch, nejvíce u luskovin (o 34,1 %) a ovesa (o 25,2 %). Naopak k největšímu nárůstu osevních ploch došlo u žita (o 13,3 %) a olejnin (o 7,4 %), z toho u řepky o 6,9 %. Nárůst sklizně tak byl nejpatrnější u žita (o 13,3 %), kukuřice na seno a na siláž (o 10,9 %) a olejnin celkově (o 7,4 %).



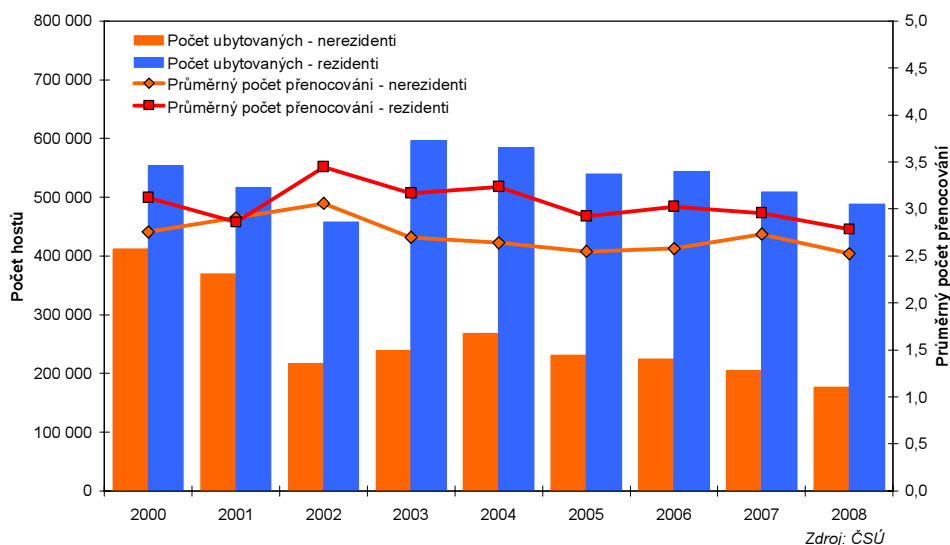
Ze soupisů **hospodářských zvířat**, které jsou prováděny každoročně k 1. dubnu, vyplývá, že středočeští zemědělci za posledních sedm let omezili chov prasat (o 27 %) a skotu (o 21 %), naopak se rozšířil chov ovcí (nárůst téměř 2,7krát), koz (téměř dvojnásobně) a drůbeže (o 55 %). V posledních letech se rozvíjí i chov koní. Výroba mléka, která měla dlouhodobě výkyvy podle situace na trhu s mlékem, se během roku 2008 snížila o 1 % (průměrná roční dojivost krávy se však zvýšila o 3,3 %); snáška vajec byla vyšší o 20,5 %, což byl po Plzeňském kraji nejvyšší meziroční nárůst v rámci všech krajů České republiky.

Na jatkách ve Středočeském kraji bylo v roce 2008 vyrobeno téměř **56 tis. tun masa** (bez drůbeže) v jatečné hmotnosti, to je 14,1 % z produkce masa ČR, nejvíce po Jihočeském kraji. Rozhodující objem masa připadá v kraji na vepřové – téměř 84 %, 16 % připadá na hovězí maso. Ve srovnání s rokem 2007 výroba masa všech druhů v kraji klesla, celkově o 5,5 %.

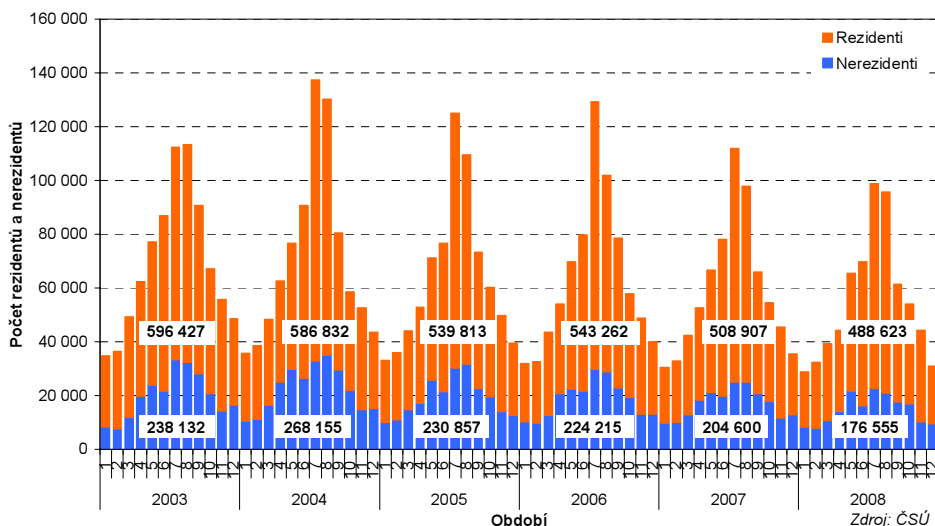
## Cestovní ruch

V roce 2008 bylo na území Středočeského kraje evidováno celkem **544 hromadných ubytovacích zařízení, což bylo nejméně od roku 2000**. Nejvíce se jich nacházelo v okrese Příbram (92 zařízení), s 61 následovala Mladá Boleslav a celkem 60 zařízení připadalo na okres Benešov. V ubytovacích zařízeních se nacházelo celkem 30 407 lůžek v 11 237 pokojích. Celkem zde bylo v roce 2008 ubytováno 665 178 hostů, což bylo o 6,8 % méně než v roce 2007. Zároveň se jednalo po Pardubickém kraji o nejvyšší meziroční pokles v rámci všech krajů České republiky. **Průměrný počet přenocování na ubytovaného dosáhl 2,72 noci** na jednoho ubytovaného. Celkem 489 tisíc ubytovaných pocházelo z České republiky (tzv. rezidenti), 42 tisíc ze Spolkové republiky Německo, 17,5 tisíce ze Slovenska, 14 tisíc z Nizozemska, 9,4 tisíce z Itálie či 8,3 tisíce z Francie.

Hosté v hromadných ubytovacích zařízeních ve Středočeském kraji mezi roky 2000 a 2008



Vývoj počtu hostů (rezidentů a nerezidentů) v hromadných ubytovacích zařízeních ve Středočeském kraji mezi roky 2003 a 2008





**Podrobnější údaje k základním tendencím demografického, sociálního a ekonomického vývoje Středočeského kraje v roce 2008 naleznete:**

[Statistický bulletin - Středočeský kraj za rok 2008](#)

[Demografická ročenka krajů 1999 až 2008](#)

[Stav a pohyb obyvatelstva v ČR v roce 2008](#)

[Ministerstvo práce a sociálních věcí - statistiky](#)

[Zaměstnanost a nezaměstnanost v ČR podle výsledků výběrového šetření pracovních sil za 4. čtvrtletí 2008](#)

[Evidenční počet zaměstnanců a jejich mzdy v ČR za 1.- 4. čtvrtletí 2008](#)

[Časové řady - mzdy](#)

[Bytová výstavba v roce 2008](#)

[Stavebnictví - prosinec 2008](#)

[Přehled vydaných stavebních ohlášení a povolení v lednu až prosinci 2008](#)

[Vývoz zboží jednotlivých krajů ČR v roce 2008](#)

[Časové řady - cestovní ruch](#)

[Definitivní údaje o sklizni zemědělských plodin za rok 2008](#)

[Soupis hospodářských zvířat k 1. 4. 2008](#)