

Vývoj obyvatelstva ve městě Nymburk

Ve městě Nymburk žilo podle demografické bilance ČSÚ koncem roku 2022 celkem 15 424 obyvatel, od roku 1869 vzrostl počet obyvatel 4,4krát. Nymburk byl 15. nejlidnatější obcí ve Středočeském kraji a 84. v České republice. Největší přírůstky počtu obyvatel za období 1971 až 2022 byly zaznamenány v letech 2022, 1979, 1982 a 1983, největší úbytek v roce 1997. Počet domů vzrostl mezi sčítáními 1869 a 2021 na 6,7násobek. Průměrný věk obyvatel města Nymburk byl do roku 2000 nižší než průměr za ČR i Středočeský kraj. Od roku 2003 do roku 2010 dosahoval vyšších hodnot, než byl průměr za Středočeský kraj a udržoval se na úrovni průměrného věku obyvatel České republiky. Od roku 2011 se průměrný věk obyvatel města Nymburk pohybuje pod celorepublikovou hodnotou.

Stav a pohyb obyvatelstva ve městě Nymburk v letech 1971–2022

Rok	Živě narození	Zemřelí	Přistěhovalí	Vystěhovalí	Přírůstek			Počet obyvatel k 31. 12.
					přirozený	migrační	celkový	
1971	196	169	395	346	27	49	76	13 335
1972	207	176	405	332	31	73	104	13 439
1973	245	187	341	287	58	54	112	13 551
1974	256	215	281	297	41	-16	25	13 576
1975	257	189	284	360	68	-76	-8	13 568
1976	206	164	297	378	42	-81	-39	13 529
1977	224	173	306	319	51	-13	38	13 567
1978	211	197	338	289	14	49	63	13 630
1979	195	155	738	310	40	428	468	14 098
1980	210	194	436	297	16	139	155	14 253
1981	203	154	370	321	49	49	98	14 127
1982	188	170	723	289	18	434	452	14 579
1983	210	191	661	273	19	388	407	14 986
1984	213	174	566	268	39	298	337	15 323
1985	204	170	457	345	34	112	146	15 469
1986	204	163	289	388	41	-99	-58	15 411
1987	191	174	294	350	17	-56	-39	15 372
1988	176	171	328	307	5	21	26	15 398
1989	197	153	267	363	44	-96	-52	15 346
1990	187	184	306	359	3	-53	-50	15 296
1991	189	135	487	315	54	172	226	15 290
1992	167	169	303	307	-2	-4	-6	15 284
1993	149	164	270	335	-15	-65	-80	15 204
1994	131	171	279	288	-40	-9	-49	15 155
1995	143	163	180	236	-20	-56	-76	15 079
1996	107	149	227	299	-42	-72	-114	14 965
1997	109	145	191	297	-36	-106	-142	14 823
1998	102	147	262	353	-45	-91	-136	14 687
1999	85	171	251	219	-86	32	-54	14 633
2000	142	149	223	278	-7	-55	-62	14 571
2001	132	140	228	299	-8	-71	-79	14 352
2002	148	131	405	352	17	53	70	14 422
2003	120	130	326	365	-10	-39	-49	14 373
2004	130	167	353	338	-37	15	-22	14 351
2005	159	158	336	390	1	-54	-53	14 298
2006	183	137	456	437	46	19	65	14 363
2007	169	126	585	518	43	67	110	14 473
2008	194	135	445	434	59	11	70	14 543
2009	179	125	337	366	54	-29	25	14 568
2010	204	148	342	352	56	-10	46	14 614
2011	160	134	418	391	26	27	53	14 793
2012	156	145	403	336	11	67	78	14 871
2013	147	136	404	405	11	-1	10	14 881
2014	167	140	383	384	27	-1	26	14 907
2015	161	147	417	359	14	58	72	14 979
2016	152	121	393	452	31	-59	-28	14 951
2017	195	130	415	369	65	46	111	15 062
2018	157	147	431	440	10	-9	1	15 063
2019	173	161	442	363	12	79	91	15 154
2020	145	198	421	416	-53	5	-48	15 106
2021	153	216	415	423	-63	-8	-71	14 780
2022	124	155	1044	369	-31	675	644	15 424

Počet obyvatel a domů ve městě Nymburk mezi roky 1869–2021 podle sčítání lidu¹⁾

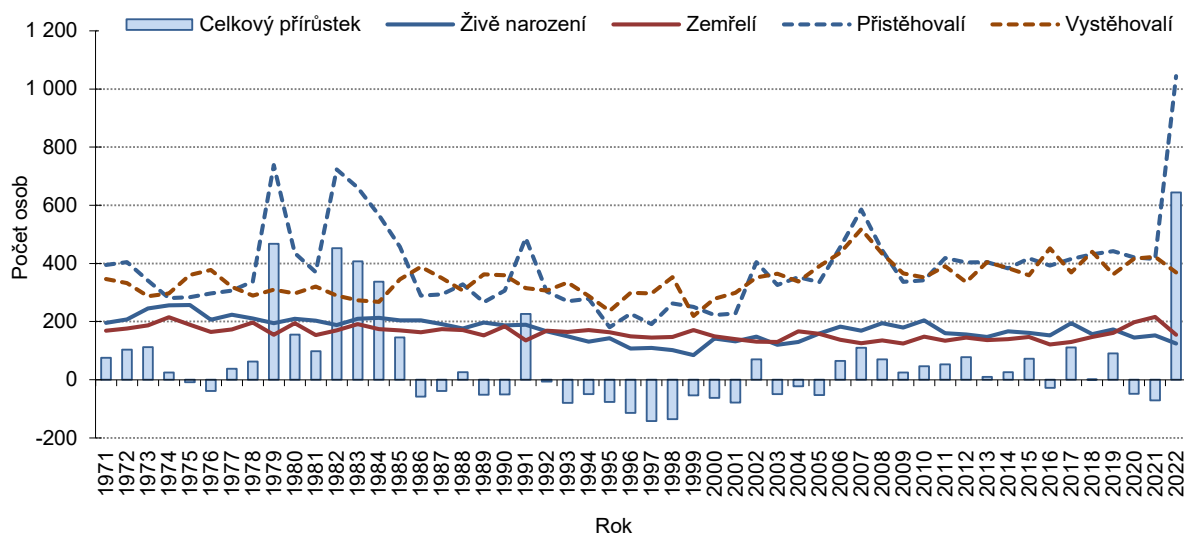
	1869	1880	1890	1900	1910	1921	1930	1950	1961	1970	1980	1991	2001	2011	2021
Počet obyvatel ¹⁾	3 475	5 858	7 057	8 212	10 886	11 853	12 538	11 914	12 585	13 263	14 033	15 142	14 407	14 796	14 797
Počet domů ²⁾	403	480	529	698	966	1 126	1 640	2 023	2 009	2 022	2 025	2 159	2 139	2 430	2 684

¹⁾ podle stavu územní struktury k 1. 1. 2016

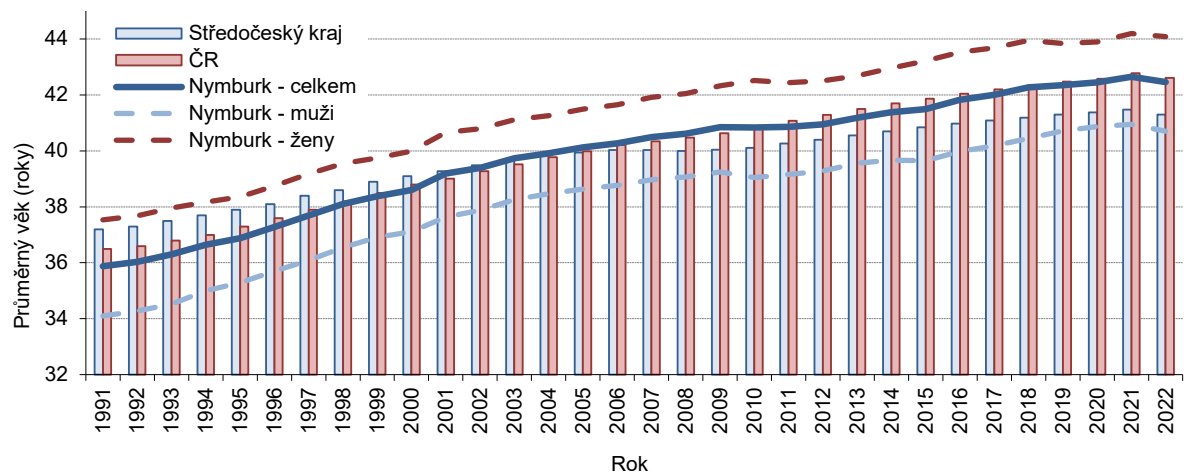
¹⁾ 1869 - obyvatelstvo přítomné civilní, 1880-1950 - obyvatelstvo přítomné, 1961-1991 - obyvatelstvo bydlící (tj. hlášené v obci k trvalému pobytu), 2001 - obyvatelstvo bydlící (s trvalým nebo dlouhodobým pobytém), 2011 a 2021 - obyvatelstvo obvykle bydlící

²⁾ 1869 až 1950 - celkový počet domů, 1961 až 1980 - trvale obydlené domy, 1991 až 2021 - celkový počet domů

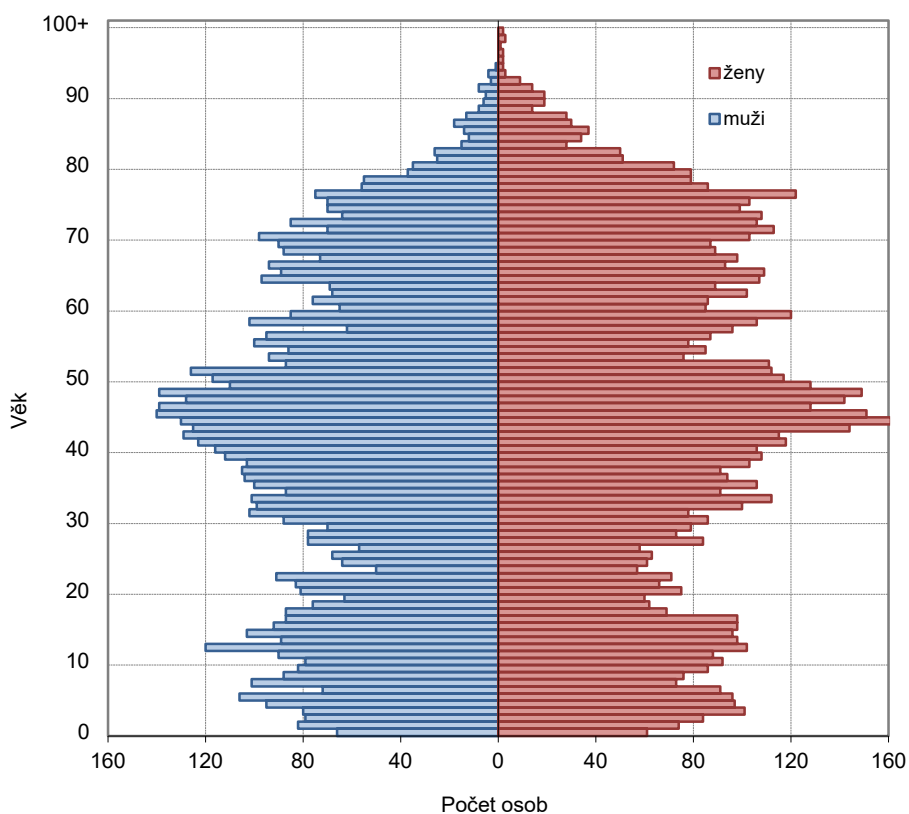
Živě narození, zemřelí, přistěhovalí, vystěhovalí a celkový přírůstek ve městě Nymburk v letech 1971–2022



Průměrný věk obyvatel ve městě Nymburk, Středočeském kraji a České republice v letech 1991–2022



Věkové složení obyvatelstva města Nymburk k 31. 12. 2022



Stav obyvatelstva navazuje na definitivní výsledky posledního sčítání lidu a je každoročně upravován o počty narozených a přistěhovalých (přičtením) a počty zemřelých a vystěhovalých (odečtením).

Metodické vysvětlivky jsou k dispozici na internetové stránce Krajské správy ČSÚ pro Středočeský kraj www.stredocesky.czso.cz v záložce *Statistiky - Obyvatelstvo*.

V záložce *Kraj, okresy.../Města a obce* je k dispozici více demografických a dalších informací o obcích.

[Databáze demografických údajů za obce ČR](#)

[Databáze demografických údajů za vybraná města ČR](#)

[Věkové složení obyvatelstva](#)

[Demografická ročenka měst](#)