

Vývoj obyvatelstva ve městě Beroun

Ve městě Beroun žilo podle demografické bilance ČSÚ koncem roku 2022 celkem 20 809 obyvatel, od roku 1869 vzrostl počet obyvatel 4krát. Beroun byl 6. nejlidnatější obcí ve Středočeském kraji a 58. v České republice. Největší přírůstky počtu obyvatel za období 1971 až 2022 byly zaznamenány v letech 2022, 1980, 2007 a 2020, největší úbytek v roce 1973. Počet domů vzrostl mezi sčítáními 1869 a 2021 na 7násobek. Průměrný věk obyvatel města Beroun vykazoval do roku 2004 hodnoty odpovídající průměru za Českou republiku. Od roku 2004 je průměrný věk obyvatel Berouna nižší než obyvatel České republiky a od roku 2011 vyšší než ve Středočeském kraji.

Stav a pohyb obyvatelstva ve městě Beroun v letech 1971–2022

Rok	Živě narození	Zemřelí	Přistěhovalí	Vystěhovalí	Přírůstek			Počet obyvatel k 31. 12.
					přirozený	migrační	celkový	
1971	271	195	521	525	76	-4	72	17 771
1972	283	190	358	538	93	-180	-87	17 684
1973	317	236	377	567	81	-190	-109	17 575
1974	300	199	386	529	101	-143	-42	17 533
1975	270	220	480	469	50	11	61	17 594
1976	301	221	725	507	80	218	298	17 892
1977	268	228	381	491	40	-110	-70	17 822
1978	305	219	607	437	86	170	256	18 078
1979	287	224	564	610	63	-46	17	18 095
1980	334	298	881	501	36	380	416	24 046
1981	355	301	501	508	54	-7	47	23 697
1982	330	332	449	524	-2	-75	-77	23 620
1983	291	305	556	557	-14	-1	-15	23 605
1984	305	331	716	507	-26	209	183	23 788
1985	319	316	553	552	3	1	4	23 792
1986	307	290	775	652	17	123	140	23 932
1987	331	274	547	528	57	19	76	24 008
1988	311	291	621	655	20	-34	-14	23 994
1989	305	278	576	494	27	82	109	24 103
1990	289	293	637	556	-4	81	77	24 180
1991	233	226	470	530	7	-60	-53	17 987
1992	202	216	432	498	-14	-66	-80	17 907
1993	194	194	410	456	-	-46	-46	17 861
1994	212	199	387	424	13	-37	-24	17 837
1995	155	209	351	372	-54	-21	-75	17 762
1996	128	191	418	344	-63	74	11	17 773
1997	168	235	364	365	-67	-1	-68	17 705
1998	156	169	365	343	-13	22	9	17 714
1999	179	186	317	406	-7	-89	-96	17 617
2000	161	197	341	373	-36	-32	-68	17 549
2001	143	190	426	387	-47	39	-8	17 470
2002	177	183	496	479	-6	17	11	17 481
2003	150	188	604	497	-38	107	69	17 550
2004	195	165	579	513	30	66	96	17 646
2005	194	196	658	494	-2	164	162	17 808
2006	259	157	603	516	102	87	189	17 997
2007	236	154	847	574	82	273	355	18 352
2008	265	172	676	604	93	72	165	18 517
2009	249	174	623	599	75	24	99	18 616
2010	248	154	626	542	94	84	178	18 794
2011	211	175	604	466	36	138	174	18 778
2012	246	190	622	537	56	85	141	18 919
2013	202	182	566	547	20	19	39	18 958
2014	222	187	726	574	35	152	187	19 145
2015	249	205	654	636	44	18	62	19 207
2016	248	189	665	624	59	41	100	19 307
2017	249	187	676	606	62	70	132	19 439
2018	206	214	757	678	-8	79	71	19 510
2019	208	213	748	612	-5	136	131	19 641
2020	211	198	945	611	13	334	347	19 988
2021	223	264	1026	664	-41	362	321	19 984
2022	213	224	1543	707	-11	836	825	20 809

Počet obyvatel a domů ve městě Beroun mezi roky 1869–2021 podle sčítání lidu^{*)}

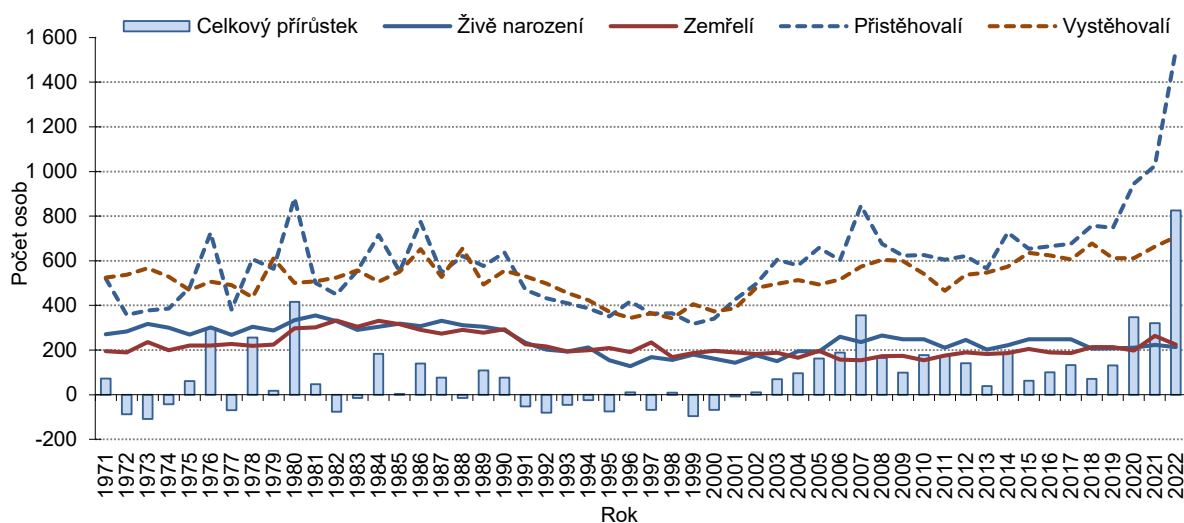
	1869	1880	1890	1900	1910	1921	1930	1950	1961	1970	1980	1991	2001	2011	2021
Počet obyvatel ¹⁾	5 167	6 331	7 872	10 402	11 906	12 107	13 917	13 802	16 134	17 805	17 387	18 005	17 459	18 819	20 551
Počet domů ²⁾	470	557	613	780	962	1 083	1 631	2 172	2 348	2 445	2 262	2 495	2 550	2 928	3 309

^{*)} podle stavu územní struktury k 1. 1. 2016

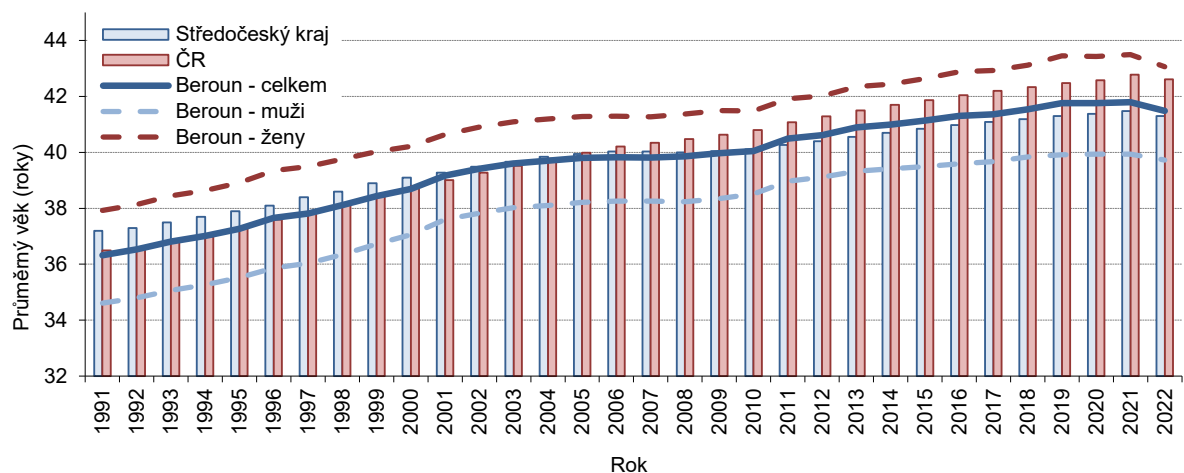
¹⁾ 1869 - obyvatelstvo přítomné civilní, 1880-1950 - obyvatelstvo přítomné, 1961-1991 - obyvatelstvo bydlící (tj. hlášené v obci k trvalému pobytu), 2001 - obyvatelstvo bydlící (s trvalým nebo dlouhodobým pobytem), 2011 a 2021 - obyvatelstvo obvykle bydlící

²⁾ 1869 až 1950 - celkový počet domů, 1961 až 1980 - trvale obydlené domy, 1991 až 2021 - celkový počet domů

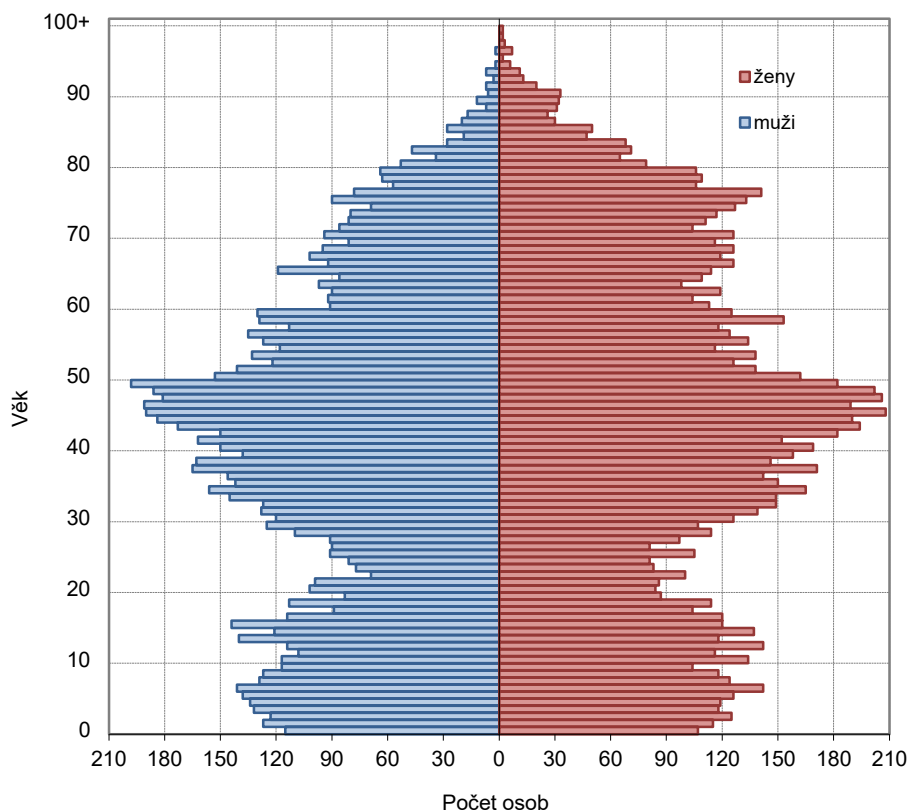
Živě narození, zemřelí, přistěhovalí, vystěhovalí a celkový přírůstek ve městě Beroun v letech 1971–2022



Průměrný věk obyvatel ve městě Beroun, Středočeském kraji a České republice v letech 1991–2022



Věkové složení obyvatelstva města Beroun k 31. 12. 2022



Stav obyvatelstva navazuje na definitivní výsledky posledního sčítání lidu a je každoročně upravován o počty narozených a přistěhovalých (přičtením) a počty zemřelých a vystěhovalých (odečtením).

Metodické vysvětlivky jsou k dispozici na internetové stránce Krajské správy ČSÚ pro Středočeský kraj www.stredocesky.czso.cz v záložce *Statistiky - Obyvatelstvo*.

V záložce *Kraj, okresy.../Města a obce* je k dispozici více demografických a dalších informací o obcích.

[Databáze demografických údajů za obce ČR](#)

[Databáze demografických údajů za vybraná města ČR](#)

[Věkové složení obyvatelstva](#)

[Demografická ročenka měst](#)