

## Projekce obyvatelstva Středočeského kraje do roku 2065

Český statistický úřad zveřejnil v návaznosti na již vydanou prognózu obyvatelstva České republiky (kód w-4020-09), resp. její střední variantu, také publikaci **w-4021-10 Projekce obyvatelstva v krajích a oblastech ČR do roku 2065**. Na rozdíl od celorepublikové varianty nebyla do tvorby projekce zahrnuta migrace, neboť stěhování je na menších územních celcích nejobtížněji odhadnutelnou složkou celého modelu. Více informací z metodiky využívané k tvorbě projekce naleznete v [úvodní části](#) nově vydané publikace. Naposledy Český statistický úřad zveřejnil projekci obyvatelstva do úrovně oblastí a krajů v roce 2003, a to v publikaci 4021-03 Projekce obyvatelstva v krajích a oblastech ČR do roku 2050.

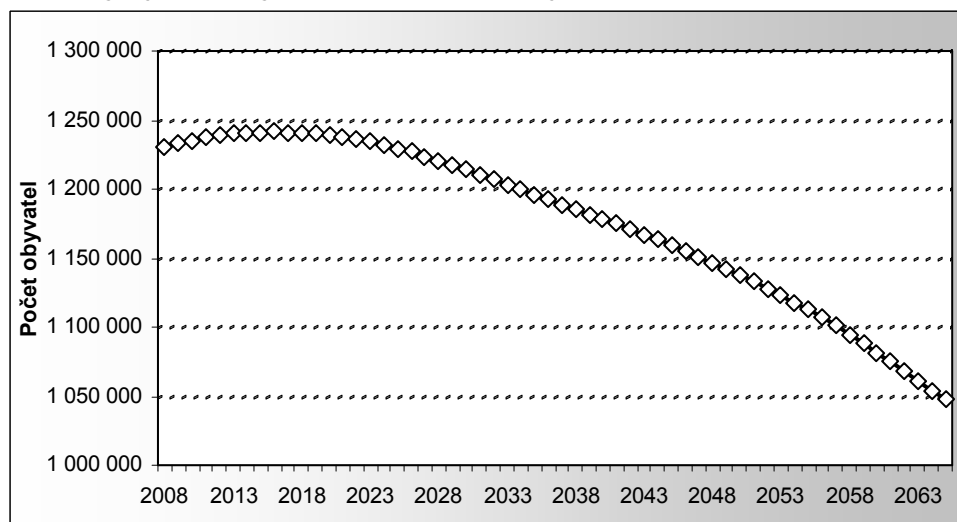
**Tab. 1 Projekce počtu a věkového složení obyvatelstva Středočeského kraje do roku 2065**

| Rok  | Počet obyvatel | Z toho  |         | Z toho ve věku (let) |         |         | Z toho ve věku (v %) |       |      |
|------|----------------|---------|---------|----------------------|---------|---------|----------------------|-------|------|
|      |                | muži    | ženy    | 0-14                 | 15-64   | 65+     | 0-14                 | 15-64 | 65+  |
| 2008 | 1 230 691      | 608 114 | 622 577 | 183 490              | 871 832 | 175 369 | 14,9                 | 70,8  | 14,2 |
| 2010 | 1 235 250      | 610 870 | 624 380 | 189 587              | 861 060 | 184 603 | 15,3                 | 69,7  | 14,9 |
| 2020 | 1 238 968      | 613 122 | 625 846 | 202 102              | 785 619 | 251 247 | 16,3                 | 63,4  | 20,3 |
| 2030 | 1 213 907      | 599 430 | 614 477 | 162 172              | 766 805 | 284 930 | 13,4                 | 63,2  | 23,5 |
| 2040 | 1 178 274      | 581 421 | 596 853 | 154 133              | 687 079 | 337 062 | 13,1                 | 58,3  | 28,6 |
| 2050 | 1 137 964      | 562 179 | 575 785 | 161 054              | 598 941 | 377 969 | 14,2                 | 52,6  | 33,2 |
| 2060 | 1 081 820      | 533 608 | 548 212 | 140 268              | 569 730 | 371 822 | 13,0                 | 52,7  | 34,4 |
| 2065 | 1 047 150      | 516 377 | 530 773 | 131 782              | 567 820 | 347 548 | 12,6                 | 54,2  | 33,2 |

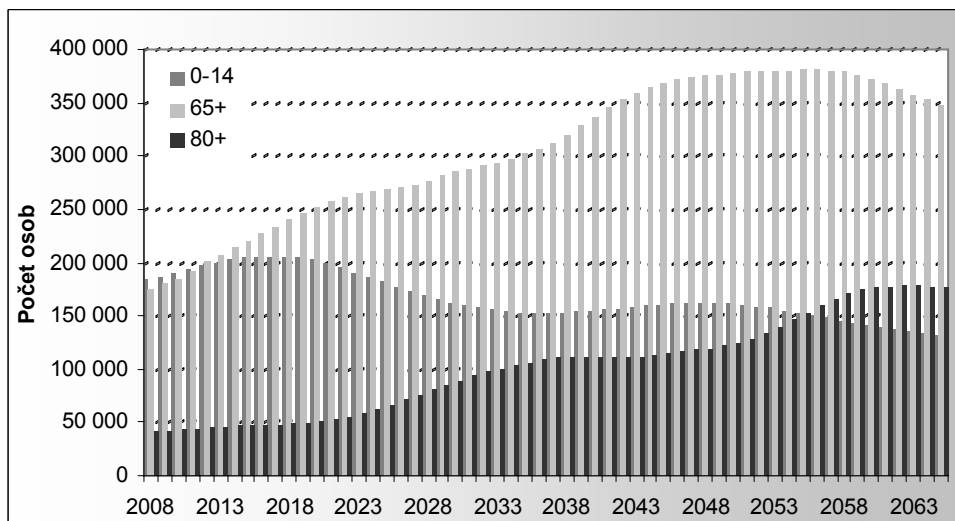
Zdroj: Český statistický úřad

Ze zveřejněné projekce vyplývá, že na území Středočeského kraje by mělo žít **koncem roku 2065 celkem 1 047 150 osob**, což by mělo být v porovnání s početním stavem ke konci roku 2008 o 14,9 % osob méně (tj. o více než 183,5 tisíc obyvatel). Dle projekce by se měl celkový počet obyvatel kraje zvyšovat v důsledku převahy živě narozených dětí nad zemřelými osobami až do roku 2016, poté je očekáván úbytek počtu obyvatel, který by se měl v závěru období stále více prohlubovat (viz Obr. 1), přičemž v roce 2065 by měly zemřelé osoby nad živě narozenými dětmi převažovat o více než 7 tisíc osob.

**Obr. 1 Vývoj počtu obyvatel Středočeského kraje do roku 2065**

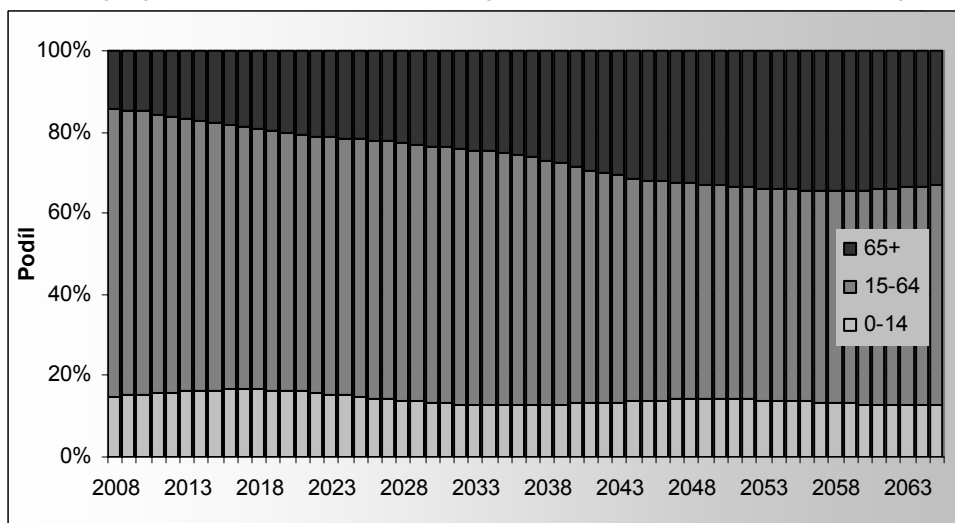


**Obr. 2 Vývoj počtu osob ve vybraných věkových skupinách ve Středočeském kraji do roku 2065**

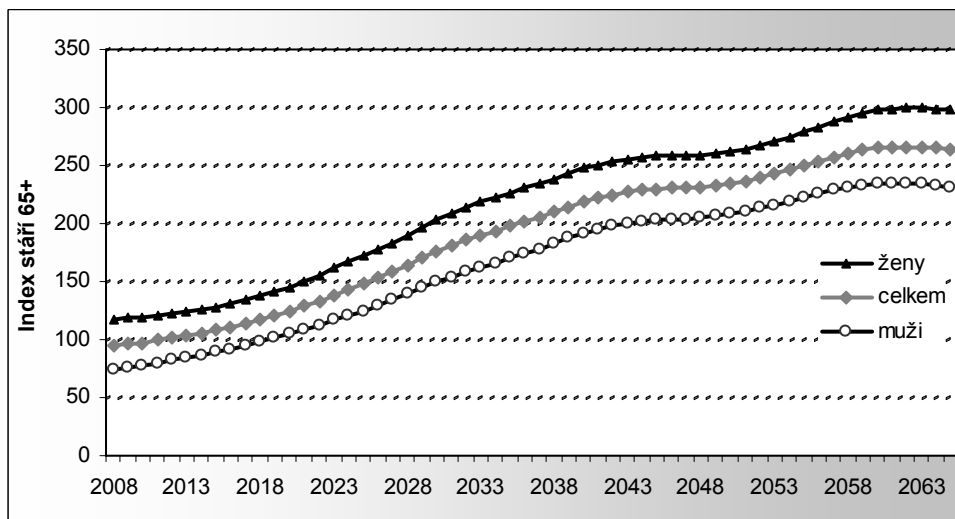


Citelné změny jsou do roku 2065 očekávány u věkového složení obyvatelstva, zejména pak u zastoupení osob ve vyšším věku. V případě osob starších 65 let je do roku 2065 očekáváno zdvojnásobení jejich počtu, u **osob starších 80 let je to dokonce nárůst téměř 4,4násobný**. Zatímco počet dětí mladších 15 let byl v roce 2008 v porovnání s počtem osob starších 80 let téměř pětinašobně vyšší, kolem roku 2050 by však mělo dojít k převýšení dětí ve věku 0 až 14 let touto kategorií seniorů (viz Obr. 2 a 3).

**Obr. 3 Vývoj počtu osob v hlavních věkových skupinách ve Středočeském kraji do roku 2065**



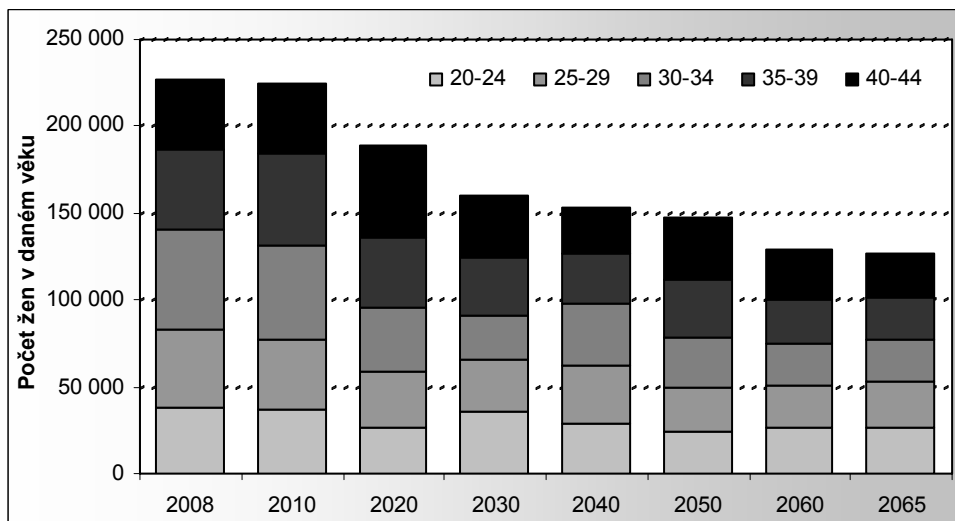
Obr. 4 Vývoj indexu stáří podle pohlaví ve Středočeském kraji do roku 2065



Poznámka: index stáří je podíl osob starších 65 let k dětem ve věku 0 až 14 let.

Je očekáváno, že věkově starší by měly být ženy, mezi nimiž by měly osoby starší 65 let zaujímat v roce 2065 podíl 35,8 %, zatímco mladých dívek ve věku do 14 let by mělo být pouze 12 %. V případě mužů by měly osoby starší 65 let tvořit podíl 30,5 %, přičemž předproduktivní složka by měla zaujímat 13,1 %. Stárnutí obyvatelstva reflektuje také **vývoj průměrného věku** obyvatelstva, který by se měl u obyvatelstva celkem zvýšit ze 40 let v roce 2008 na hodnotu těsně se blížící **k hranici 50 let** v roce 2065.

Obr. 5 Vývoj počtu žen v plodných letech ve Středočeském kraji do roku 2065



Z Obr. 5 je zřejmý také pokles počtu žen v plodných letech, zejména pak ve věkové skupině 30 až 34 let o téměř šedesát procent a u žen ve věku 35 až 39 let na polovinu. Nárůst úrovně **úhrnné plodnosti**, tj. průměrného počtu živě narozených dětí na jednu ženu za její reprodukční období při zachování úrovně plodnosti daného roku, by se měl zvýšit z úrovně 1,60 v roce 2008 na 1,65 v roce 2025 a **1,72 v roce 2065**. Příznivý trend lze očekávat také v případě **naděje dožití při narození** u obou pohlaví, a to u **mužů** z 73,8 let v roce 2007-2008 na 79,2 v roce 2030 a **86,3 v roce 2065**, tj. o 12,5 roků. V případě **žen** by mělo dojít mezi roky 2007-2008 a 2065 k nárůstu o 10,8 let, a to z 79,8 let až na **90,6 roků**,

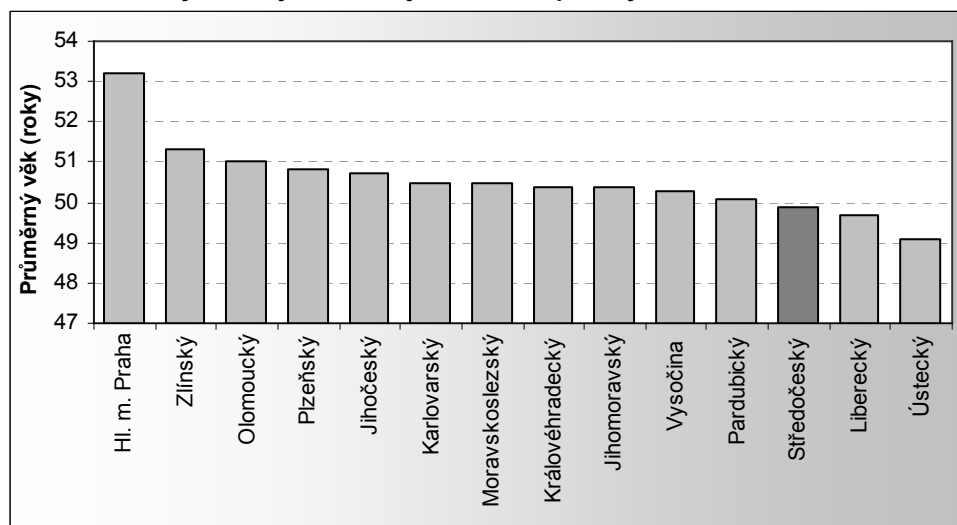
přičemž hodnota naděje dožití v roce 2030 by se měla pohybovat na úrovni 84,7 let. V důsledku toho by mělo dojít ke **snížení mužské nadúmrtnosti** z 6 na 4,3 roku. Naděje dožití mužů a žen by se tak měla nadále sblížovat.

**Tab. 2** Projekce počtu a věkového složení obyvatelstva v krajích ČR

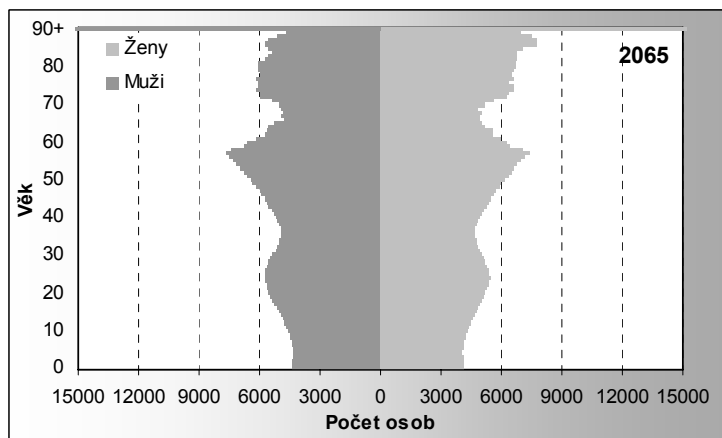
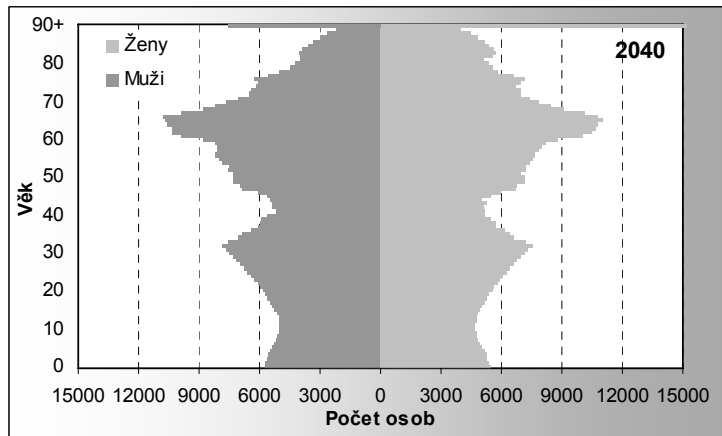
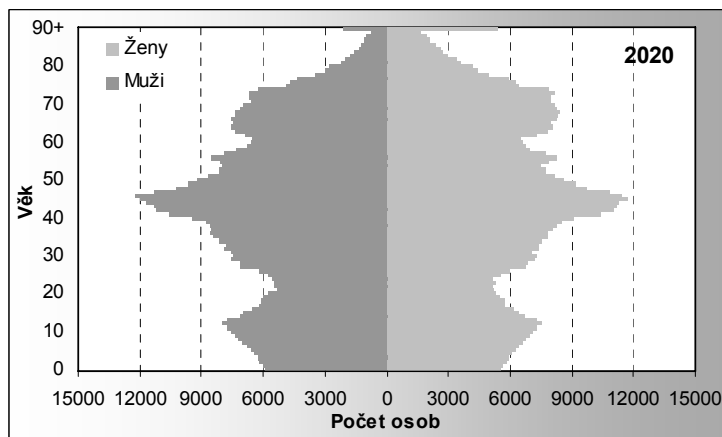
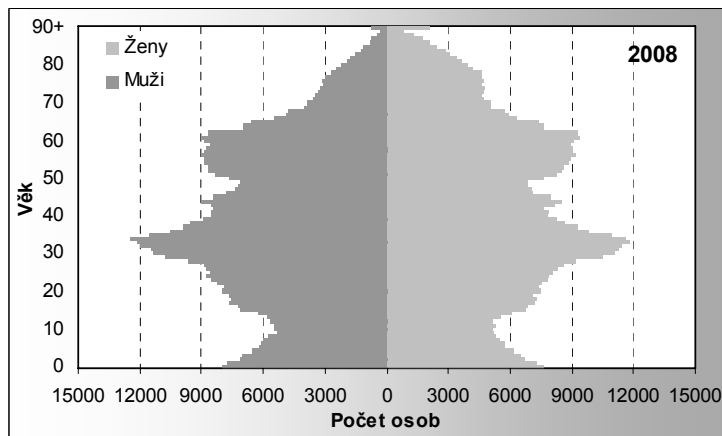
| Kraj               | Počet obyvatel<br>(k 31. 12.) |                  | Změna<br>(v %) | Podíl osob v roce 2008<br>ve věku (v %) |             |             | Podíl osob v roce 2065<br>ve věku (v %) |             |             | Průměrný věk |             |
|--------------------|-------------------------------|------------------|----------------|---|-------------|-------------|---|-------------|-------------|--------------|-------------|
|                    | 2008                          | 2065             |                | 0-14                                    | 15-64       | 65+         | 0-14                                    | 15-64       | 65+         | 2008         | 2065        |
| Hl. m. Praha       | 1 233 211                     | 952 018          | -22,8          | 12,2                                    | 72,0        | 15,8        | 10,8                                    | 51,2        | 38,0        | 41,6         | 53,2        |
| <b>Středočeský</b> | <b>1 230 691</b>              | <b>1 047 150</b> | <b>-14,9</b>   | <b>14,9</b>                             | <b>70,8</b> | <b>14,2</b> | <b>12,6</b>                             | <b>54,2</b> | <b>33,2</b> | <b>40,0</b>  | <b>49,9</b> |
| Jihočeský          | 636 328                       | 524 752          | -17,5          | 14,4                                    | 70,8        | 14,8        | 12,2                                    | 52,7        | 35,1        | 40,5         | 50,7        |
| Plzeňský           | 569 627                       | 459 542          | -19,3          | 13,8                                    | 70,9        | 15,2        | 12,2                                    | 52,9        | 35,0        | 40,8         | 50,8        |
| Karlovarský        | 308 403                       | 253 387          | -17,8          | 14,6                                    | 71,8        | 13,7        | 12,3                                    | 53,3        | 34,4        | 39,8         | 50,5        |
| Ústecký            | 835 891                       | 708 928          | -15,2          | 15,2                                    | 71,5        | 13,3        | 13,2                                    | 54,7        | 32,2        | 39,6         | 49,1        |
| Liberecký          | 437 325                       | 379 614          | -13,2          | 14,8                                    | 71,4        | 13,9        | 13,0                                    | 53,4        | 33,5        | 40,0         | 49,7        |
| Královéhradecký    | 554 520                       | 467 704          | -15,7          | 14,3                                    | 70,0        | 15,7        | 12,7                                    | 52,6        | 34,7        | 40,9         | 50,4        |
| Pardubický         | 515 185                       | 438 284          | -14,9          | 14,6                                    | 70,3        | 15,1        | 12,9                                    | 52,7        | 34,4        | 40,4         | 50,1        |
| Vysočina           | 515 411                       | 444 406          | -13,8          | 14,5                                    | 70,3        | 15,2        | 12,8                                    | 52,2        | 35,0        | 40,3         | 50,3        |
| Jihomoravský       | 1 147 146                     | 961 275          | -16,2          | 13,8                                    | 70,6        | 15,5        | 12,7                                    | 52,7        | 34,6        | 40,8         | 50,4        |
| Olomoucký          | 642 137                       | 525 304          | -18,2          | 14,1                                    | 70,7        | 15,1        | 12,2                                    | 52,3        | 35,5        | 40,5         | 51,0        |
| Zlínský            | 591 412                       | 470 674          | -20,4          | 14,0                                    | 70,6        | 15,5        | 11,9                                    | 51,9        | 36,2        | 40,7         | 51,3        |
| Moravskoslezský    | 1 250 255                     | 1 015 340        | -18,8          | 14,3                                    | 71,2        | 14,5        | 12,4                                    | 52,8        | 34,8        | 40,2         | 50,5        |

Z výše uvedené tabulky je patrné postavení Středočeského kraje v roce 2065. I přes předpokládaný pokles počtu obyvatel do roku 2065 (bez zahrnutí vnitřní i zahraniční migrace) o 14,9 %, který by měl být po Libereckém kraji a kraji Vysočina nejnižší v rámci všech krajů České republiky, by se měl **v roce 2065 stát Středočeský kraj částí republiky s nejvyšším počtem obyvatel**. Zatímco s podílem dětí mladších 15 let by se měl kraj pohybovat okolo celorepublikového průměru, zastoupením osob starších 65 let by se měl zařadit hned za Ústecký kraj, tj. za region s relativně nejnižší hodnotou tohoto ukazatele v celé republice. Průměrným věkem 49,9 let by měli být obyvatelé Středočeského kraje nejmladší hned po kraji Ústeckém a Libereckém.

**Obr. 6** Průměrný věk obyvatel v krajích České republiky v roce 2065



**Obr. 6 až 9 Věková pyramida obyvatelstva Středočeského kraje v letech 2008, 2020, 2040 a 2065**



**Další informace naleznete v publikaci:**

[w-4021-10 Projekce obyvatelstva v krajích a oblastech ČR do roku 2065](#)