

Sklizně zemědělských plodin ve Středočeském kraji v roce 2011

Český statistický úřad zveřejnil na internetu datovou sadu „Definitivní údaje o sklizni zemědělských plodin za rok 2011“¹. Nejvýznamnější skupinou plodin Středočeského kraje byly v roce 2011 **obiloviny**. Celkem bylo na ploše 287,8 tis. ha sklizeno 1,64 mil. t obilovin a průměrný výnos činil 5,70 t na ha. Oproti roku 2010 došlo k celkovému nárůstu v pěstování a produkci obilovin; osevní plochy obilovin se sice nepatrně zvětšily o 961 ha (tj. 0,3 %), u sklizně však již došlo k nárůstu o 129 tis. t (tj. 18,1 %) a průměrný hektarový výnos obilovin se zvýšil o 0,7 t. Středočeský kraj se na celorepublikové sklizni obilí podílí téměř jednou pětinou (19,8 %) a dlouhodobě je největším producentem obilí v ČR.

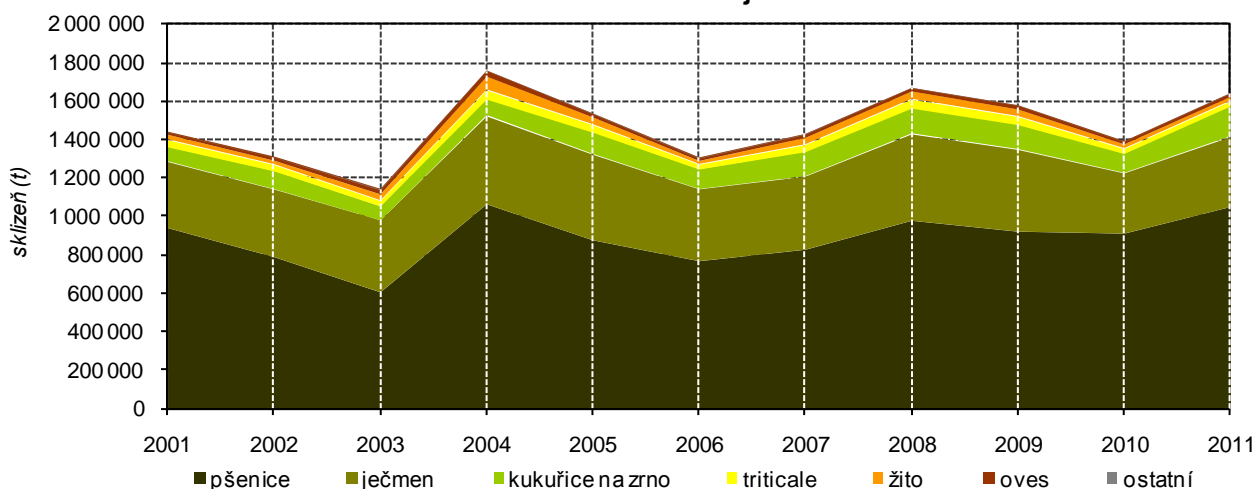
Definitivní údaje o sklizni zemědělských plodin ve Středočeském kraji v roce 2011

	Plocha		Sklizeň		Výnos	
	celkem (ha)	index 2011/2010 (2010=100)	celkem (t)	index 2011/2010 (2010=100)	celkem (t/ha)	index 2011/2010 (2010=100)
Obiloviny celkem	287 781	100,3	1 639 869	118,1	5,70	117,7
Pšenice ozimá	167 912	101,4	994 722	114,9	5,92	113,3
Pšenice jarní	12 314	99,2	55 221	122,5	4,48	123,5
Ječmen ozimý	20 039	92,9	93 897	95,0	4,69	102,3
Ječmen jarní	53 498	102,0	270 769	125,7	5,06	123,3
Žito	4 136	80,4	19 090	97,8	4,62	121,7
Oves	5 734	84,2	20 196	115,8	3,52	137,5
Triticale	5 783	86,8	25 968	102,2	4,49	117,8
Kukuřice na zrno	17 172	114,2	157 884	158,0	9,19	138,3
Luskoviny celkem	3 318	75,5	9 337	114,4	2,81	151,4
Brambory ostatní ¹⁾	5 089	97,4	151 645	124,5	29,80	127,9
Cukrovka technická	16 995	102,5	1 152 755	126,9	67,83	123,9
Řepka	77 433	103,9	219 565	104,4	2,84	100,5
Kukuřice na siláž	26 319	101,4	1 114 511	128,3	42,35	126,5
Pícniny na orné půdě celkem – seno	59 839	100,9	439 601	116,7	7,35	115,7
Trvalé travní porosty – píče v seně	62 942	101,1	215 877	100,2	3,43	99,1
Chmelnice	1 452	91,8	1 798	78,6	1,24	85,7
Vinice	292	98,9	1 275	143,3	4,36	144,9

¹⁾ brambory ostatní zahrnují brambory konzumní a průmyslové

Nejčastěji sklizenou obilovinou byla pšenice ozimá (994,7 tis. t), následoval ječmen jarní (270,8 tis. t). Nejvyšší meziroční nárůst byl zaznamenán ve sklizni kukuřice na zrno (o 58 %), která zároveň dosahovala mezi obilovinami nejvyššího průměrného hektarového výnosu (9,19 t). Pokles objemu sklizně naopak zaznamenaly ječmen ozimý (o 5 %) a žito (o 2,2 %).

Sklizně obilovin ve Středočeském kraji v letech 2001 až 2011

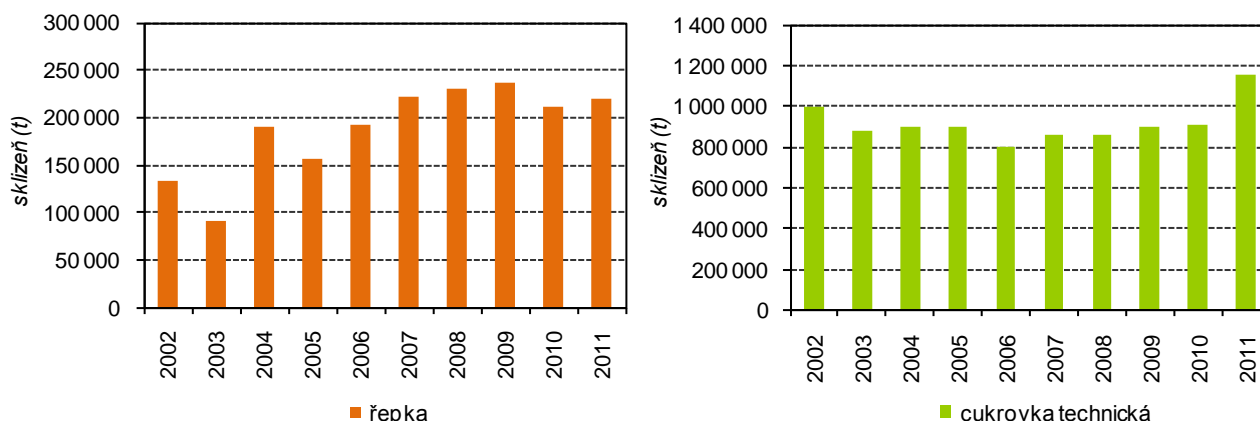


¹ rozsah statistického šetření vychází z aktualizovaného stavu zemědělského registru. Zjišťování dat u podnikatelských subjektů je výběrové, výsledky jsou dopočteny pomocí matematicko-statistických metod do úrovně NUTS3 - krajů. Výsledná produkce jednotlivých plodin odpovídá vegetačním podmínkám a vychází se z osevních ploch zjištěných při šetření v květnu 2011.

V porovnání s rokem 2010 se v roce 2011 téměř o čtvrtinu snížila osevní plocha **luskovin**. I přes úbytek dokázali zemědělci sklídit o 1,2 tis. t více (14,4 %) než v roce předchozím. O více než polovinu se tak zvýšil hektarový výnos z 1,86 t na 2,81 t. V ČR se sklídilo nejvíce luskovin v Jihomoravském kraji (podíl na ČR 19,3 %), v pořadí dále následovaly Středočeský kraj (14,7 %) a Kraj Vysočina (14,1 %).

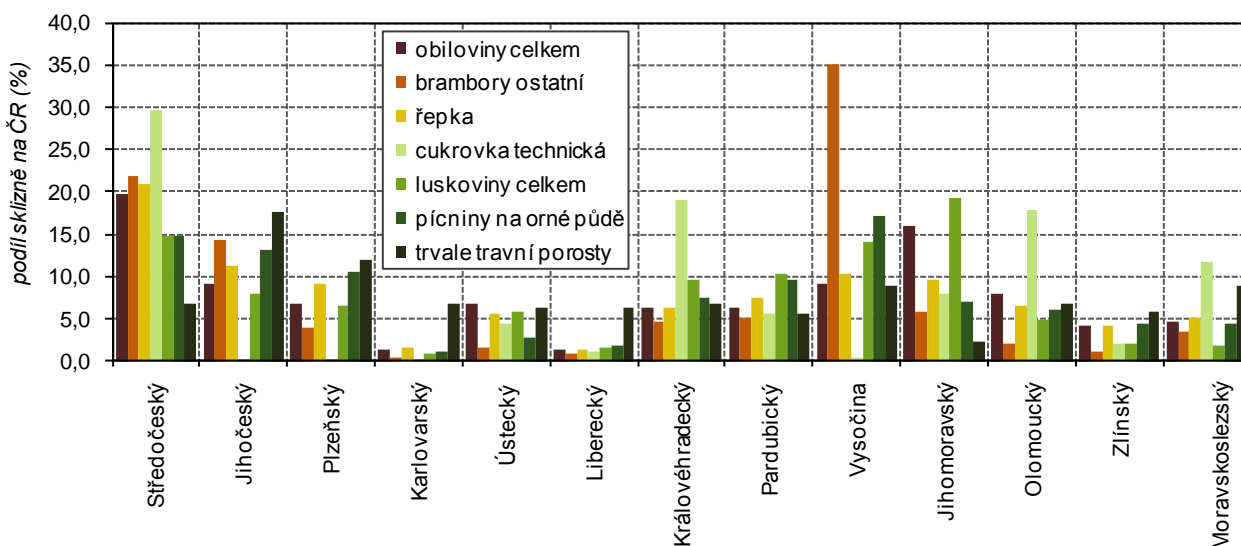
V pěstování olejnatých plodin dominovala **řepka**. Proti předchozímu roku došlo k mírnému navýšení osevní plochy řepky o 2,9 tis. ha (tj. 3,9 %) a sklizeno bylo o 9,3 tis. t (tj. 4,4 %) více. Více než pětina z celkově vypěstované řepky v ČR byla v roce 2011 sklizena ve Středočeském kraji.

Skližeň řepky a cukrovky technické ve Středočeském kraji v letech 2002 až 2011



Mezi okopaninami mělo dominantní postavení pěstování **cukrovky technické**, u které došlo ve sklizni k meziročnímu nárůstu 26,9 %. Po devíti letech byla navíc překonána milionová hranice sklizeného objemu (1,152 mil. t). Na celorepublikové produkci cukrovky se Středočeský kraj podílel 29,6 %. Hektarový výnos cukrovky činil 67,83 t a proti roku 2010 byl o 13,08 t vyšší. U **brambor konzumních a průmyslových** došlo k meziročnímu nárůstu sklizeného objemu o 24,5 % a to i přesto, že plochy mírně ubylo (o 2,6 %). Hektarový výnos brambor se zvýšil o 6,70 t na hodnotu 29,80 t.

Podíl sklizni vybraných plodin a skupin plodin na celkové sklizni ČR v krajích v roce 2011



Středočeský kraj byl v roce 2011 po Ústeckém kraji regionem s druhou nejvyšší produkcí **chmele** v ČR (1,8 tis. tun). Ve srovnání s předchozím rokem došlo v kraji k více než pětinovému poklesu (21,4 %). Přibližně stejný meziroční pokles (21,7 %) zaznamenala i celková celostátní produkce chmele.

I přes mírný meziroční pokles plochy **vinič** v kraji (o 1,1 %), došlo v roce 2011 k poměrně vysokému nárůstu objemu sklizené vinné révy o 385 tun (43,3 %). Hektarový výnos vinič činil 4,36 t a byl o 1,35 t vyšší než v roce 2010.

Více informací naleznete v publikaci [Definitivní údaje o sklizni zemědělských plodin 2011](#)