

## Pohyb obyvatel ve Středočeském kraji v roce 2011

K 31. prosinci 2011 žilo ve Středočeském kraji podle předběžné bilance **1 279 128 obyvatel**, z nichž bylo 631 574 mužů a 647 554 žen, tj. 50,6 %. Během roku 2011 **se počet obyvatel kraje zvýšil o 14 359 osob**, což bylo ve srovnání s přírůstkem za rok 2010 o 3 086 obyvatel méně. Celkový populační přírůstek Středočeského kraje byl zapříčiněn obdobně jako v minulosti především kladným přírůstkem stěhování, díky němuž získal kraj 12 449 nových obyvatel. Kladný byl i přirozený přírůstek obyvatelstva, který dosáhl výše 1 910 osob. Počet obyvatel je výsledkem bilance, která navazuje na výsledky sčítání lidu, které se uskutečnilo k 26. březnu 2011.

Jak v důsledku poklesu počtu živě narozených dětí o 1,5 %, tak i nárůstu počtu zemřelých osob o 0,7 % se v porovnání s rokem 2010 snížila hodnota přirozeného přírůstu téměř o třetinu (31,1 %). K nepříznivým změnám došlo také u počtu stěhujících se osob. Touto cestou získal Středočeský kraj během roku 2011 o 15,2 % nových obyvatel méně než v roce 2010. **Snížil se především přírůstek stěhování z ostatních regionů České republiky**, odkud Středočeský kraj získal saldem stěhování 10 314 nových obyvatel, což bylo o 16,8 % méně než v roce 2010. K poklesu o 6 % došlo u salda stěhování se zahraničím, které dosáhlo kladné hodnoty 2 135 osob. Celkově tak získal Středočeský kraj stěhování 12 449 osob, zatímco v roce 2010 to bylo 14 673.

K mírným meziročním změnám došlo u počtu sňatků (pokles o 3,3 %), počet rozvodů se snížil více (o 12,5 %). O 1,6 % vzrostl počet všech provedených potratů, vyšší byl nárůst u umělých přerušení těhotenství (o 4,8 %). Mimo manželství se narodilo 38 % z celkového počtu živě narozených dětí, což bylo o 1,1 procentního bodu více než v roce 2010, ale o 3,8 procentních bodů méně, než kolik činila v roce 2011 celorepubliková hodnota (podíl dětí narozených mimo manželství v celé České republice dosáhl 41,8 %). Pokles počtu živě narozených dětí se nejvíce odrazil v meziročním snížení počtu narozených ve třetím a vyšším pořadí (o 6,1 %), o 4,9 % poklesl počet druhorozených dětí a o 3,6 % to bylo v případě dětí narozených v prvním pořadí. Nejčastějšími příčinami úmrtí byly s 49,3% podílem nemoci oběhové soustavy, s 26,3 % následovaly novotvary a 5,2 % úmrtí připadalo na vnější příčiny. Sebevraždou ukončilo svůj život v roce 2011 v kraji celkem 201 osob, z nichž bylo 166 mužů a 35 žen.

Demografický vývoj tak stále více potvrzuje předpovědi demografů o ukončování vlny plodnosti žen silných ročníků ze sedmdesátých let a nástupu méně početných ročníků žen narozených v osmdesátých letech. V případě vývoje migrace je stále možné sledovat pokračující vliv nepříznivé situace na trhu práce a snižující se intenzity bytové výstavby na území Středočeského kraje.

Celkovým nárůstem počtu obyvatel v roce 2011 se Středočeský kraj podílel na celorepublikové hodnotě 76,7 %. V přepočtu na tisíc obyvatel se ve Středočeském kraji narodilo také nejvíce dětí ze všech krajů republiky (11,4 ‰), relativně nejvyšší byl i migrační přírůstek (9,8 ‰) obyvatel.

Tab. 1 Obyvatelstvo Středočeského kraje v roce 2010 a 2011 (absolutně, relativně, meziroční změny)

Ukazatel	Počet absolutně			Počet na 1000 obyvatel	
	2010	2011 <sup>p)</sup>	Rozdíl 2011-2010	2010	2011 <sup>p)</sup>
Sňatky	5 732	5 540	-192	4,6	4,4
Rozvody	4 130	3 615	-515	3,3	2,8
Živě narození	15 212	14 531	-681	12,1	11,4
z toho mimo manželství <sup>1)</sup>	5 615	5 527	-88	36,9	38,0
Zemřelí	12 440	12 621	181	9,9	9,9
z toho do 1 roku <sup>2)</sup>	32	32	-	2,1	2,2
Potraty celkem	4 878	4 957	79	3,9	3,9
z toho umělá přerušení těhotenství	3 085	3 233	148	2,5	2,5
Přistěhovalí	30 091	25 746	-4 345	23,9	20,2
Vystěhovalí	15 418	13 297	-2 121	12,3	10,4
Přirozený přírůstek	2 772	1 910	-862	2,2	1,5
Přírůstek stěhování	14 673	12 449	-2 224	11,7	9,8
z toho s ostatními regiony ČR (vnitřní stěh.)	12 401	10 314	-2 087	9,9	8,1
z toho zahraničím	2 272	2 135	-137	1,8	1,7
Celkový přírůstek	17 445	14 359	-3 086	13,9	11,3
Počet obyvatel k 31. 12.	1 264 978	1 279 128	.	x	x
Střední stav obyvatelstva (k 30. 6.)	1 257 194	1 272 877	.	x	x

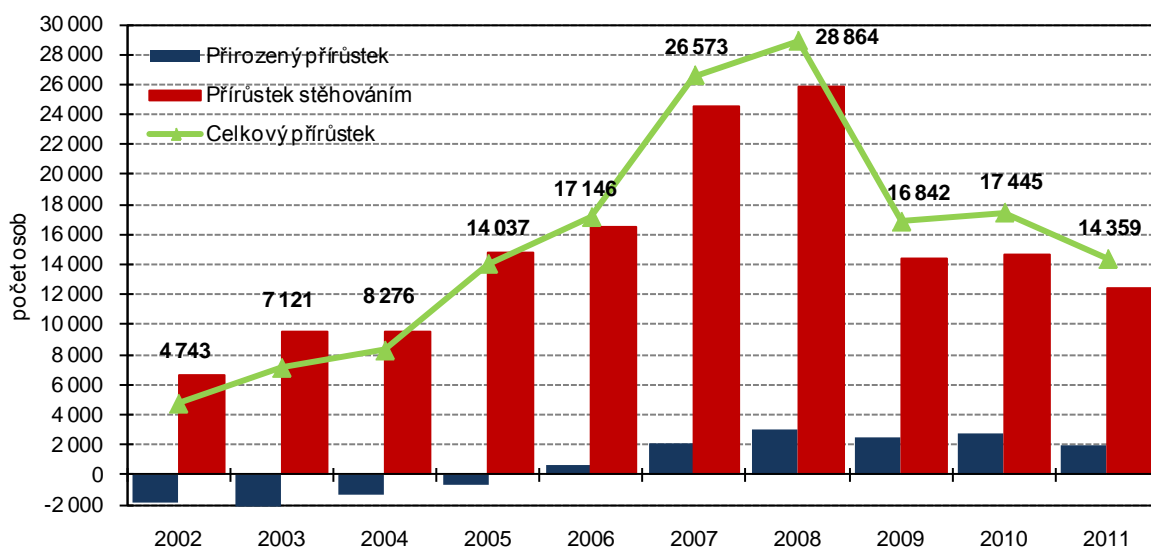
Poznámky:

<sup>p)</sup> předběžné údaje

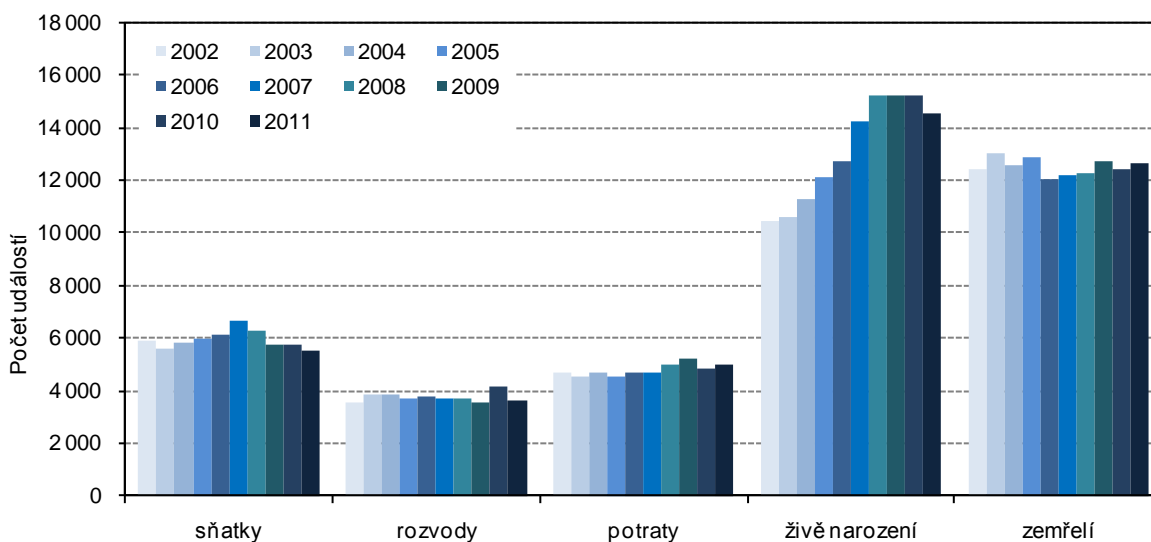
<sup>1)</sup> podíl na živě narozených celkem (v %)

<sup>2)</sup> na 1000 živě narozených

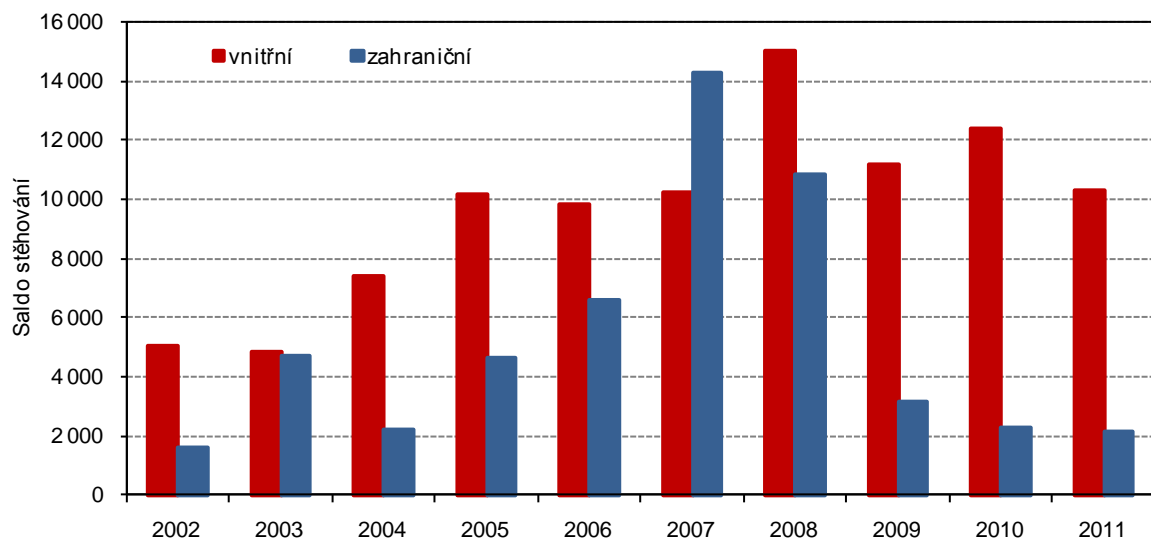
Obr. 1: Celkový, migrační a přirozený přírůstek ve Středočeském kraji v letech 2002 až 2011



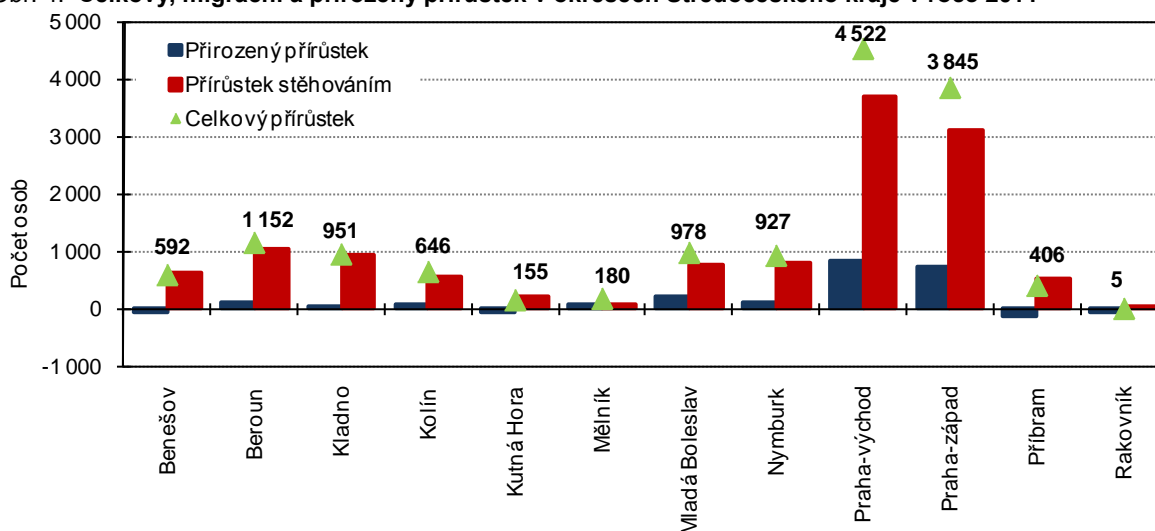
Obr. 2: Vývoj počtu sňatků, rozvodů, potratů, živě narozených, zemřelých ve Středočeském kraji v letech 2002 až 2011



Obr. 3: Vývoj vnitřního a zahraničního stěhování ve Středočeském kraji v letech 2002 až 2011



Obr. 4: Celkový, migrační a přirozený přírůstek v okresech Středočeského kraje v roce 2011



Obdobně jako v minulých letech, tak i v roce 2011 připadala převážná část nárůstu počtu obyvatel Středočeského kraje na okresy Praha-východ a Praha-západ (celkem 58,3 %). Oproti předchozímu roku byl však **v roce 2011 nárůst počtu obyvatel v osmi z celkových dvanácti okresů kraje meziročně nižší**, největší absolutní propad nastal v případě okresů Mělník (o 1 118 osob méně), Kladno (o 1 076 obyvatel méně) a Rakovník (pokles o 677 osob). K meziročnímu nárůstu celkového přírůstku došlo na druhé straně u okresů Mladá Boleslav (o 1 303 osob), Kolín (více o 97 obyvatel), Kutná Hora (o 90 osob více) a Benešov (nárůst o 31 obyvatel). Přirozený úbytek, tj. převahu zemřelých osob nad živě narozenými dětmi, zaznamenaly čtyři okresy Středočeského kraje, a to Příbram, Kutná Hora, Rakovník a Benešov. **Celkově se během roku 2011 zvýšil počet obyvatel ve všech okresech kraje**, o více než tisíc obyvatel to bylo v okresech Praha-východ (4 522 osob), Praha-západ (3 845 obyvatel) a Beroun (1 152 osob), více jak 500 osob přibýlo v okresech Mladá Boleslav (978 obyvatel), Kladno (951 osob), Nymburk (927 obyvatel), Kolín (646 osob) a Benešov (592 obyvatel) a o méně než 500 osob narostl počet obyvatel v okresech Příbram (406 osob), Mělník (180 obyvatel), Kutná Hora (155 osob) a Rakovník (zvýšení o 5 osob).

Tab. 2 Počet obyvatel ve Středočeském kraji a jeho okresech v roce 2011

Kraj, okres	Stav na počátku období 1. ledna 2011			Střední stav obyvatelstva			Stav na konci období 31. prosince 2011		
	celkem	muži	ženy	celkem	muži	ženy	celkem	muži	ženy
<b>Kraj celkem</b>	<b>1 264 769</b>	<b>624 633</b>	<b>640 136</b>	<b>1 272 877</b>	<b>628 647</b>	<b>644 230</b>	<b>1 279 128</b>	<b>631 574</b>	<b>647 554</b>
v tom okresy:									
Benešov	94 852	46 908	47 944	95 213	47 082	48 131	95 444	47 188	48 256
Beroun	84 884	41 910	42 974	85 442	42 166	43 276	86 036	42 451	43 585
Kladno	158 158	77 356	80 802	158 857	77 715	81 142	159 109	77 801	81 308
Kolín	96 032	47 423	48 609	96 289	47 574	48 715	96 678	47 772	48 906
Kutná Hora	74 171	36 538	37 633	74 181	36 574	37 607	74 326	36 676	37 650
Mělník	103 989	51 859	52 130	104 079	51 835	52 244	104 169	51 787	52 382
Mladá Boleslav	122 729	61 465	61 264	123 230	61 709	61 521	123 707	61 956	61 751
Nymburk	93 397	45 686	47 711	93 974	45 990	47 984	94 324	46 155	48 169
Praha-východ	146 901	72 459	74 442	149 529	73 779	75 750	151 423	74 717	76 706
Praha-západ	120 932	59 581	61 351	123 083	60 626	62 457	124 777	61 419	63 358
Příbram	113 234	55 782	57 452	113 530	55 939	57 591	113 640	56 018	57 622
Rakovník	55 490	27 666	27 824	55 470	27 658	27 812	55 495	27 634	27 861

Tab. 3 Pohyb obyvatelstva ve Středočeském kraji a jeho okresech v roce 2011 (absolutní údaje)

Kraj, okres	Sňatky	Rozvody	Živě narození	Potraty		Zemřelí	Přirozený přírůstek	Přistěhovalí	Vystěhovalí	Přírůstek stěhováním	Celkový přírůstek
				celkem	UPT						
<b>Kraj celkem</b>	<b>5 540</b>	<b>3 615</b>	<b>14 531</b>	<b>4 957</b>	<b>3 233</b>	<b>12 621</b>	<b>1 910</b>	<b>25 746</b>	<b>13 297</b>	<b>12 449</b>	<b>14 359</b>
v tom okresy:											
Benešov	392	254	981	455	264	1 023	-42	1 608	974	634	592
Beroun	362	218	946	374	218	845	101	1 985	934	1 051	1 152
Kladno	687	476	1 714	716	459	1 691	23	2 891	1 963	928	951
Kolín	421	265	1 088	366	232	1 012	76	2 069	1 499	570	646
Kutná Hora	323	198	759	294	195	816	-57	1 231	1 019	212	155
Mělník	408	308	1 144	489	330	1 056	88	2 207	2 115	92	180
Mladá Boleslav	560	378	1 355	421	318	1 146	209	2 239	1 470	769	978
Nymburk	401	271	1 073	310	248	955	118	2 341	1 532	809	927
Praha-východ	725	492	2 091	543	357	1 253	838	6 950	3 266	3 684	4 522
Praha-západ	517	288	1 751	415	270	1 012	739	5 800	2 694	3 106	3 845
Příbram	487	326	1 097	357	221	1 224	-127	1 554	1 021	533	406
Rakovník	257	141	532	217	121	588	-56	1 032	971	61	5

Tab. 4 Pohyb obyvatelstva ve Středočeském kraji a jeho okresech v roce 2011 (relativní údaje\*)

Kraj, okres	Sňatky	Rozvody	Živě narození	Potraty		Zemřelí	Přirozený přírůstek	Přistěhovalí	Vystěhovalí	Přírůstek stěhováním	Celkový přírůstek
				celkem	UPT						
<b>Kraj celkem</b>	<b>4,4</b>	<b>2,8</b>	<b>11,4</b>	<b>3,9</b>	<b>2,5</b>	<b>9,9</b>	<b>1,5</b>	<b>20,2</b>	<b>10,4</b>	<b>9,8</b>	<b>11,3</b>
v tom okresy:											
Benešov	4,1	2,7	10,3	4,8	2,8	10,7	-0,4	16,9	10,2	6,7	6,2
Beroun	4,2	2,6	11,1	4,4	2,6	9,9	1,2	23,2	10,9	12,3	13,5
Kladno	4,3	3,0	10,8	4,5	2,9	10,6	0,1	18,2	12,4	5,8	6,0
Kolín	4,4	2,8	11,3	3,8	2,4	10,5	0,8	21,5	15,6	5,9	6,7
Kutná Hora	4,4	2,7	10,2	4,0	2,6	11,0	-0,8	16,6	13,7	2,9	2,1
Mělník	3,9	3,0	11,0	4,7	3,2	10,1	0,8	21,2	20,3	0,9	1,7
Mladá Boleslav	4,5	3,1	11,0	3,4	2,6	9,3	1,7	18,2	11,9	6,2	7,9
Nymburk	4,3	2,9	11,4	3,3	2,6	10,2	1,3	24,9	16,3	8,6	9,9
Praha-východ	4,8	3,3	14,0	3,6	2,4	8,4	5,6	46,5	21,8	24,6	30,2
Praha-západ	4,2	2,3	14,2	3,4	2,2	8,2	6,0	47,1	21,9	25,2	31,2
Příbram	4,3	2,9	9,7	3,1	1,9	10,8	-1,1	13,7	9,0	4,7	3,6
Rakovník	4,6	2,5	9,6	3,9	2,2	10,6	-1,0	18,6	17,5	1,1	0,1

\* na 1 000 obyv. středního stavu

Tab. 5 Počet obyvatel podle krajů v roce 2011

Kraj, okres	Stav na počátku období 1. ledna 2011			Střední stav obyvatelstva			Stav na konci období 31. prosince 2011		
	celkem	muži	ženy	celkem	muži	ženy	celkem	muži	ženy
<b>Česká republika</b>	<b>10 485 489</b>	<b>5 146 586</b>	<b>5 338 903</b>	<b>10 495 430</b>	<b>5 152 364</b>	<b>5 343 066</b>	<b>10 504 203</b>	<b>5 157 565</b>	<b>5 346 638</b>
v tom kraje:									
Hl. m. Praha	1 233 646	598 440	635 206	1 237 552	600 606	636 946	1 241 273	602 807	638 466
<b>Středočeský</b>	<b>1 264 769</b>	<b>624 633</b>	<b>640 136</b>	<b>1 272 877</b>	<b>628 647</b>	<b>644 230</b>	<b>1 279 128</b>	<b>631 574</b>	<b>647 554</b>
Jihočeský	635 732	313 133	322 599	635 868	313 166	322 702	636 099	313 263	322 836
Plzeňský	571 191	282 622	288 569	571 432	282 741	288 691	571 644	282 760	288 884
Karlovarský	303 746	149 647	154 099	303 461	149 554	153 907	303 107	149 409	153 698
Ústecký	828 414	408 684	419 730	828 561	408 955	419 606	827 992	408 927	419 065
Liberecký	437 878	214 525	223 353	438 090	214 658	223 432	438 558	214 951	223 607
Královéhradecký	554 504	272 427	282 077	553 999	272 244	281 755	553 805	272 204	281 601
Pardubický	516 227	254 843	261 384	516 227	254 863	261 364	516 378	254 942	261 436
Vysočina	512 233	254 020	258 213	511 960	253 938	258 022	511 925	253 979	257 946
Jihomoravský	1 163 493	569 203	594 290	1 164 499	569 799	594 700	1 166 179	570 731	595 448
Olomoucký	638 983	312 144	326 839	638 801	312 090	326 711	638 591	312 011	326 580
Zlínský	590 047	288 467	301 580	589 556	288 239	301 317	588 990	287 939	301 051
Moravskoslezský	1 234 626	603 798	630 828	1 232 547	602 864	629 683	1 230 534	602 068	628 466

Tab. 6 Pohyb obyvatelstva podle krajů v roce 2011 (relativní údaje\*)

	Sňatky	Rozvody	Živě narození	Potraty	Zemřelí	Přiroz. přírůstek	Přistěhovalí	Vystěhovalí	Přírůstek stěhováním	Celkový přírůstek
<b>Česká republika</b>	<b>4,3</b>	<b>2,7</b>	<b>10,4</b>	<b>3,7</b>	<b>10,2</b>	<b>0,2</b>	<b>2,2</b>	<b>0,5</b>	<b>1,6</b>	<b>1,8</b>
v tom kraje:										
Hl. m. Praha	4,7	2,6	11,3	3,6	9,8	1,5	22,9	18,2	4,6	6,2
<b>Středočeský</b>	<b>4,4</b>	<b>2,8</b>	<b>11,4</b>	<b>3,9</b>	<b>9,9</b>	<b>1,5</b>	<b>20,2</b>	<b>10,4</b>	<b>9,8</b>	<b>11,3</b>
Jihočeský	4,5	2,8	10,0	3,8	10,0	0,0	6,7	6,1	0,6	0,6
Plzeňský	4,3	2,9	9,7	4,2	10,3	-0,6	7,5	6,1	1,4	0,8
Karlovarský	4,1	2,9	9,9	4,2	10,1	-0,2	7,9	9,8	-1,9	-2,1
Ústecký	4,2	2,8	10,4	4,9	10,7	-0,2	8,0	8,2	-0,3	-0,5
Liberecký	4,5	3,0	10,6	4,5	9,7	1,0	9,0	8,4	0,6	1,6
Královéhradecký	4,2	2,6	9,8	3,8	10,4	-0,6	7,3	8,0	-0,7	-1,3
Pardubický	4,3	2,4	10,3	3,1	10,4	-0,1	7,6	7,2	0,4	0,3
Vysočina	4,2	2,2	9,9	3,2	9,8	0,1	6,2	6,9	-0,7	-0,6
Jihomoravský	4,2	2,5	10,7	3,1	9,8	0,8	7,4	5,9	1,5	2,3
Olomoucký	4,1	2,7	9,9	3,3	10,3	-0,4	6,0	6,3	-0,2	-0,6
Zlínský	4,1	2,4	9,4	3,1	10,5	-1,0	4,9	5,6	-0,8	-1,8
Moravskoslezský	4,2	2,8	9,6	3,6	10,9	-1,3	3,3	5,3	-2,0	-3,3

\* na 1 000 obyv. středního stavu

Společně s údaji o stavu a pohybu obyvatel za kraje a okresy za rok 2011 byly zveřejněny také údaje do úrovní obcí se statutem města podle platného stavu k 1. 1. 2010. Údaje o stavu a pohybu obyvatel ve městech Středočeského kraje poskytuje v abecedním pořadí následující tabulka č. 7.

**Tab. 7 Bilance počtu obyvatel ve městech Středočeského kraje v roce 2011**  
(předběžné výsledky - seznam měst podle stavu k 1. 1. 2011)

Název města	Stav k 1. 1. 2011	Živě narozeni	Zemělí	Přistě- hovalí	Vystě- hovalí	Přírůstek (úbytek)		Stav k 31. 12. 2011	Střední stav k 1. 7. 2011
						stěhová- ním	celkový		
Bakov nad Jizerou	4 994	52	54	131	124	7	5	4 999	5 000
Bělá pod Bezdězem	4 897	40	49	116	146	-30	-39	4 858	4 879
Benátky nad Jizerou	7 324	90	76	212	185	27	41	7 365	7 344
Benešov	16 461	169	161	391	401	-10	-2	16 459	16 466
Beroun	18 597	211	175	604	466	138	174	18 771	18 669
Brandýs nad Labem- -Stará Boleslav	17 328	185	175	645	596	49	59	17 387	17 356
Březnice	3 615	38	45	81	80	1	-6	3 609	3 607
Buštěhrad	2 801	48	27	132	65	67	88	2 889	2 847
Bystřice	4 222	54	41	175	75	100	113	4 335	4 297
Čáslav	10 068	103	128	351	239	112	87	10 155	10 158
Čelákovice	11 546	145	104	323	295	28	69	11 615	11 582
Černošice	6 324	78	54	268	170	98	122	6 446	6 398
Český Brod	6 897	88	87	142	197	-55	-54	6 843	6 860
Dobruška	3 267	38	36	95	76	19	21	3 288	3 280
Dobřichovice	3 303	47	30	133	86	47	64	3 367	3 346
Dobříš	8 601	102	95	267	213	54	61	8 662	8 634
Dolní Bousov	2 569	30	30	79	53	26	26	2 595	2 576
Hořovice	6 772	82	76	221	187	34	40	6 812	6 779
Hostivice	7 330	104	69	385	245	140	175	7 505	7 391
Hostomice	1 649	20	25	81	34	47	42	1 691	1 668
Jesenice	1 825	16	24	53	101	-48	-56	1 769	1 789
Jilové u Prahy	4 222	54	43	182	103	79	90	4 312	4 267
Kladno	68 650	711	783	1 760	1 666	94	22	68 672	68 821
Klecany	2 817	63	16	171	84	87	134	2 951	2 916
Kolín	30 991	337	318	884	874	10	29	31 020	30 952
Kosmonosy	4 799	51	23	203	176	27	55	4 854	4 809
Kostelec nad Černými Lesy	3 569	30	45	105	91	14	-1	3 568	3 579
Kostelec nad Labem	3 466	33	39	179	86	93	87	3 553	3 514
Kouřim	1 845	28	21	61	44	17	24	1 869	1 847
Kralupy nad Vltavou	18 317	197	200	384	591	-207	-210	18 107	18 211
Králov Dvůr	6 835	101	67	377	248	129	163	6 998	6 933
Kutná Hora	20 720	220	210	399	527	-128	-118	20 602	20 648
Libčice nad Vltavou	3 272	52	31	94	84	10	31	3 303	3 276
Liběchov	1 038	6	8	36	29	7	5	1 043	1 043
Libušín	2 885	42	25	112	63	49	66	2 951	2 920
Lysá nad Labem	8 693	107	111	335	223	112	108	8 801	8 750
Mělník	19 598	217	189	451	548	-97	-69	19 529	19 554
Městec Králové	2 905	23	20	80	64	16	19	2 924	2 918
Milovice	9 464	199	31	601	436	165	333	9 797	9 687
Mladá Boleslav	44 025	425	401	1 478	1 301	177	201	44 226	44 173
Mnichovice	3 069	47	34	145	71	74	87	3 156	3 106
Mnichovo Hradiště	8 279	87	96	207	158	49	40	8 319	8 293
Mníšek pod Brdy	4 466	57	51	285	102	183	189	4 655	4 579
Mšeno	1 513	6	36	37	47	-10	-40	1 473	1 489
Neratovice	16 593	193	162	374	527	-153	-122	16 471	16 559
Neveklov	2 495	33	28	54	37	17	22	2 517	2 508
Nové Strašecí	5 225	65	53	147	118	29	41	5 266	5 240
Nový Knín	1 884	12	15	80	45	35	32	1 916	1 909
Nymburk	14 726	160	134	418	391	27	53	14 779	14 788
Odolena Voda	5 515	80	44	197	207	-10	26	5 541	5 562
Pečky	4 441	59	56	150	116	34	37	4 478	4 459
Poděbrady	13 984	137	166	423	487	-64	-93	13 891	13 960
Příbram	33 990	331	310	509	733	-224	-203	33 787	33 951
Pyšely	1 646	24	31	88	33	55	48	1 694	1 682
Rakovník	16 748	135	152	435	555	-120	-137	16 611	16 643
Roztoky	7 698	121	69	273	193	80	132	7 830	7 761
Rožďalovice	1 624	19	39	81	56	25	5	1 629	1 620
Rožmitál pod Třemšínem	4 450	34	87	156	70	86	33	4 483	4 451
Rudná	4 639	60	41	179	178	1	20	4 659	4 656

**Tab. 7 Bilance počtu obyvatel ve městech Středočeského kraje v roce 2011 (pokračování)**  
(předběžné výsledky - seznam měst podle stavu k 1. 1. 2011)

Název města	Stav k 1. 1. 2010	Živě narození	Zemřelí	Přistě- hovalí	Vystě- hovalí	Přírůstek (úbytek)		Stav k 31. 12. 2010	Střední stav k 1. 7. 2010
						stěhová- ním	celkový		
Řevnice	3 113	31	34	138	63	75	72	3 185	3 159
Říčany	13 497	168	118	651	344	307	357	13 854	13 689
Sadská	3 254	29	23	130	97	33	39	3 293	3 294
Sázava	3 763	31	36	84	69	15	10	3 773	3 773
Sedlčany	7 586	67	119	161	143	18	-34	7 552	7 589
Sedlec-Prčice	2 827	29	44	42	25	17	2	2 829	2 836
Slaný	15 299	187	151	437	426	11	47	15 346	15 348
Smečno	1 888	14	34	104	42	62	42	1 930	1 927
Stochov	5 622	50	64	143	162	-19	-33	5 589	5 621
Trhový Štěpánov	1 329	12	20	44	20	24	16	1 345	1 347
Týnec nad Labem	2 024	31	24	73	67	6	13	2 037	2 013
Týnec nad Sázavou	5 539	64	72	170	102	68	60	5 599	5 586
Uhliřské Janovice	3 077	38	30	74	83	-9	-1	3 076	3 061
Unhošť	3 996	37	47	209	85	124	114	4 110	4 050
Úvaly	5 959	89	55	213	170	43	77	6 036	6 024
Veltrusy	1 900	28	15	67	49	18	31	1 931	1 930
Velvary	2 975	37	48	62	45	17	6	2 981	2 975
Vlašim	11 947	100	126	154	217	-63	-89	11 858	11 903
Votice	4 563	56	41	104	87	17	32	4 595	4 580
Zásmuky	1 831	19	26	64	56	8	1	1 832	1 822
Zdice	4 027	47	41	118	94	24	30	4 057	4 048
Zruč nad Sázavou	4 889	38	57	153	117	36	17	4 906	4 869
Žebrák	2 125	20	17	49	38	11	14	2 139	2 140

**Metodická poznámka:**

Zdroj dat: Demografická statistika – výsledky zpracování statistických hlášení řady Obyv (Hlášení o uzavření manželství, narození, úmrtí a rozvodu); zdrojem dat o stěhování je Informační systém evidence obyvatel (Ministerstvo vnitra). Do roku 2007 byl zdrojem dat o migraci cizinců Cizinecký informační systém (Ředitelství služby cizinecké a pohraniční policie). Informace o potrzech jsou přebírány od Ústavu zdravotnických informací a statistiky ČR.

Veškeré zpracovávané údaje se týkají obyvatel, kteří mají na území Středočeského kraje trvalé bydliště, a to bez ohledu na státní občanství. Od roku 2001 (v návaznosti na sčítání lidu, domů a bytů 2001) údaje zahrnují i cizince s vízy nad 90 dnů (podle zákona č. 326/1999 Sb., o pobytu cizinců), a taktéž cizince s přiznaným azylem (podle zákona č. 325/1999 Sb., o azylu). Od 1. 5. 2004, v návaznosti na tzv. Euronovelu zákona č. 326/1999 Sb., o pobytu cizinců, se údaje týkají občanů zemí EU s přechodným pobytem na území Středočeského kraje a občanů třetích zemí s dlouhodobým pobytem. Údaje zohledňují rovněž události (sňatky, narození, úmrtí) občanů s trvalým pobytem na území Středočeského kraje, které nastaly v cizině.

**Poznámka:**

Uvedené údaje jsou výsledkem zpracování statistických hlášení o jednotlivých demografických událostech za rok 2011. Počet obyvatel je výsledkem bilance, která navazuje na výsledky **sčítání lidu z roku 2011**.

**Další informace naleznete v publikaci**

[e-4001-11: Stav a pohyb obyvatelstva v ČR v roce 2011 \(předběžné výsledky\)](#)

**a v rychlé informaci:**

[Pohyb obyvatelstva – rok 2011 \(Rychlá informace ze dne 13. března 2011\)](#)