

Skližeň zemědělských plodin ve Středočeském kraji v roce 2010

Český statistický úřad zveřejnil na internetu datovou sadu „Definitivní údaje o sklizni zemědělských plodin za rok 2010“. Zveřejněné výsledky sklizní jsou uvedeny i za územní úroveň NUTS 3, tj. kraje. Údaje jsou dopočteny z výběrového šetření u podnikatelských subjektů evidovaných v Agroregistru. Výsledná produkce jednotlivých plodin odpovídá vegetačním podmínkám a vychází se z osevních ploch zjištěných při šetření v květnu 2010.

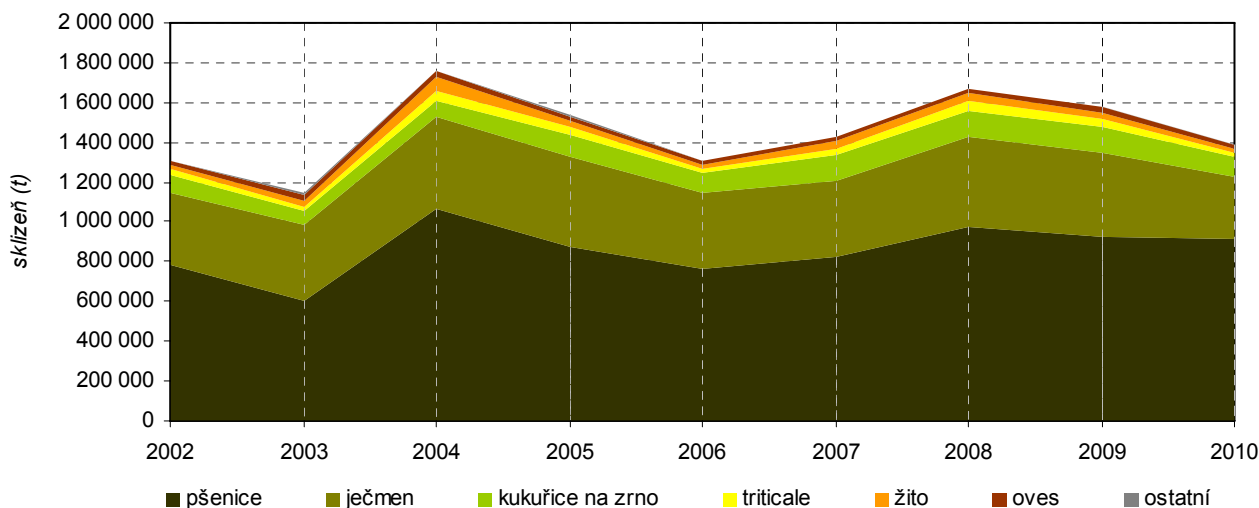
Definitivní údaje o sklizni zemědělských plodin ve Středočeském kraji v roce 2010

	Plocha		Skližeň		Výnos	
	celkem (ha)	index 2010/2009 (2009=100)	celkem (t)	index 2010/2009 (2009=100)	celkem (t/ha)	index 2010/2009 (2009=100)
Obiloviny celkem	286 820	95,5	1 388 775	88,1	4,84	92,2
Pšenice ozimá	165 640	103,4	865 816	97,0	5,23	93,9
Pšenice jarní	12 414	152,7	45 078	155,7	3,63	102,0
Ječmen ozimý	21 565	75,8	98 813	70,5	4,58	92,9
Ječmen jarní	52 461	81,9	215 365	75,1	4,11	91,7
Žito	5 146	69,6	19 517	56,8	3,79	81,5
Oves	6 812	100,6	17 446	78,3	2,56	77,8
Triticale	6 661	71,7	25 398	60,7	3,81	84,6
Kukuřice na zrno	15 031	100,3	99 955	78,1	6,65	77,9
Luskoviny celkem	4 393	123,1	8 164	102,7	1,86	83,4
Brambory ostatní ¹⁾	5 226	98,8	121 762	86,9	23,30	87,9
Cukrovka technická	16 586	106,6	908 144	100,5	54,75	94,3
Řepka	74 522	101,9	210 270	88,8	2,82	87,2
Kukuřice na siláž	25 955	106,6	868 587	91,4	33,47	85,7
Pícniny na orné půdě celkem – seno	59 329	104,3	376 676	92,7	6,35	88,9
Trvalé travní porosty – píče v seně	62 275	98,9	215 530	103,9	3,46	105,0
Chmelnice	1 582	96,9	2 287	113,3	1,45	116,9
Vínice	296	93,9	890	68,1	3,01	72,5

¹⁾ brambory ostatní zahrnují brambory konzumní a průmyslové

Nejvýznamnější skupinou plodin Středočeského kraje byly v roce 2010 **obiloviny**. Celkem bylo na ploše 286,8 tis. ha sklizeno 1,388 mil. tun obilovin a průměrný výnos činil 4,84 tun na hektar. Oproti roku 2009 došlo v kraji k celkovému snížení osevních ploch obilovin o 13,5 tis. ha (tj. 4,5 %), sklizeno bylo o 187,7 tis. tun (tj. 11,9 %) méně a průměrný výnos byl o 0,41 tun na hektar nižší. I přes klesající pěstování obilovin, byl Středočeský kraj největším producentem obilí a více než 1/5 se podílel na celorepublikové sklizni. Nejčastěji sklizenou obilovinou byla pšenice ozimá (865,8 tis. t), následoval ječmen jarní (215,3 tis. t). Nejvyšší průměrné hektarové výnosy dosahovala kukuřice na zrno (6,65 t/ha). Jedinou hlavní obilovinou, u které byl zaznamenán meziroční nárůst sklizně, byla pšenice jarní a to o 55,7 % více než v předchozím roce.

Skližeň obilovin ve Středočeském kraji v letech 2002 až 2010



Téměř o třetinu (23,1 %) vzrostla ve Středočeském kraji meziročně osevní plocha **luskovin**, celková sklizeň však dosahovala výsledku pouze o 2,7 % vyššího než v předchozím roce. Průměrný výnos tak meziročně klesl o 0,37 tun luskovin na hektar. Nejvíce luskovin se vypěstovalo v Jihomoravském kraji (podíl na ČR 20,7 %), druhý v pořadí následoval Středočeský kraj (podíl na ČR 14,0 %).

V pěstování olejnatých plodin v kraji dominovala **řepka**. Osevní plocha této plodiny meziročně mírně vzrostla o 1,4 tis. hektarů (tj. 1,9 %), sklizeno však bylo o 26,4 tis. tun (tj. 11,2 %) méně než v roce 2009. Jedna pětina z celkově vypěstované řepky v ČR byla v roce 2010 sklizena ve Středočeském kraji.

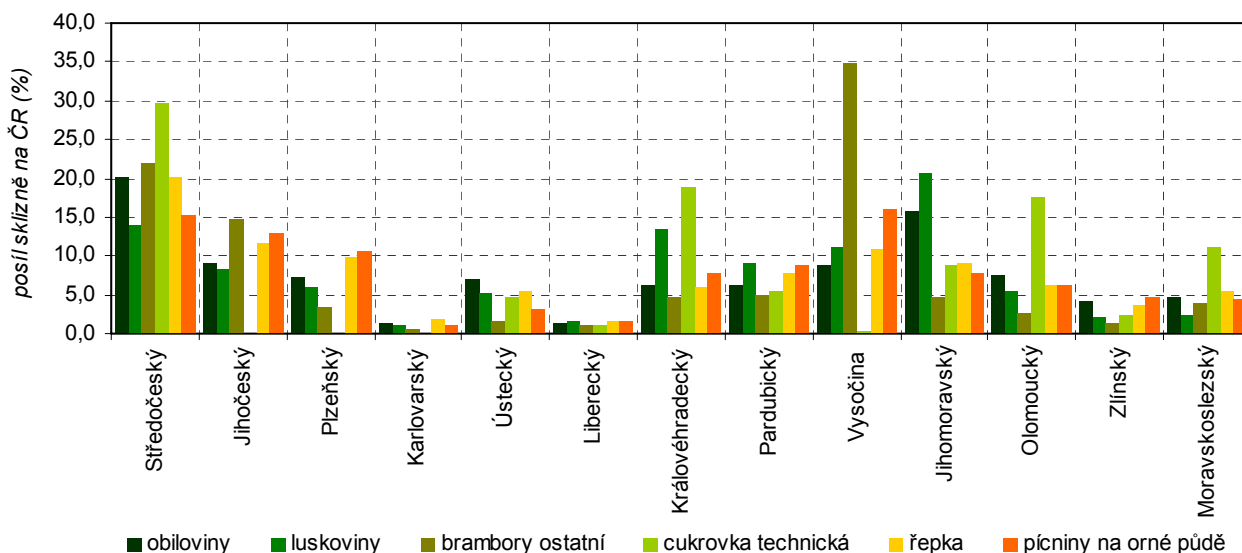
Sklizeň řepky a cukrovky technické ve Středočeském kraji v letech 2002 až 2010



K nepatrnému meziročnímu navýšení plochy (o 6,6 %) i sklizně (o 0,5 %) v kraji došlo v roce 2010 u **cukrovky technické**. Pěstování cukrovky ve Středočeském kraji značně vyniká mezi ostatními kraji v ČR, podíl na celorepublikové produkci za rok 2010 činil 29,6 %.

Přibližně na stejně velké ploše jako v roce 2009 byly ve Středočeském kraji v roce 2010 pěstovány **brambory konzumní a průmyslové**, konečná sklizeň však meziročně poklesla o více než 18 tis. tun (tj. 13,1 % méně) a výnos klesl o 3,19 tun brambor na hektar.

Podíl sklizni vybraných plodin a skupin plodin na celkové sklizni ČR v krajích v roce 2010



V porovnání s rokem 2009 došlo v roce 2010 ve Středočeském kraji k nárůstu sklizeného **chmele** o 269 tun (tj. o 13,3 %). Středočeský kraj patří ke čtyřem krajům, na jejichž území se chmel pěstuje a na celorepublikové sklizni této plodiny se po Ústeckém kraji v roce 2010 podílel nejvíce (29,4 %).

U celkové plochy středočeských **vinic** došlo k meziročnímu snížení o 19 hektarů (tj. o 6,1 %) a ve sklizni vinných hroznů došlo k poklesu o 416 tun (tj. o 31,9 %).

Více informací vč. metodiky naleznete v publikaci [Definitivní údaje o sklizni zemědělských plodin za rok 2010](#)