

Návštěvnost hromadných ubytovacích zařízení Středočeského kraje v roce 2011

Podle předběžných údajů přijelo v roce 2011 do hromadných ubytovacích zařízení¹ (dále jen HUZ) ve Středočeském kraji celkem 682 914 návštěvníků². To bylo téměř o 52 tisíc více než v předchozím roce, došlo tak k **meziročnímu nárůstu v počtu ubytovaných o 8,2 %**. Zároveň se **zastavilo dlouhodobé klesání návštěvnosti kraje, které probíhalo od roku 2005**. Meziroční nárůst zaznamenaly téměř všechny kraje ČR, výjimkou byl Pardubický kraj, kde došlo k poklesu o 4,4 %.

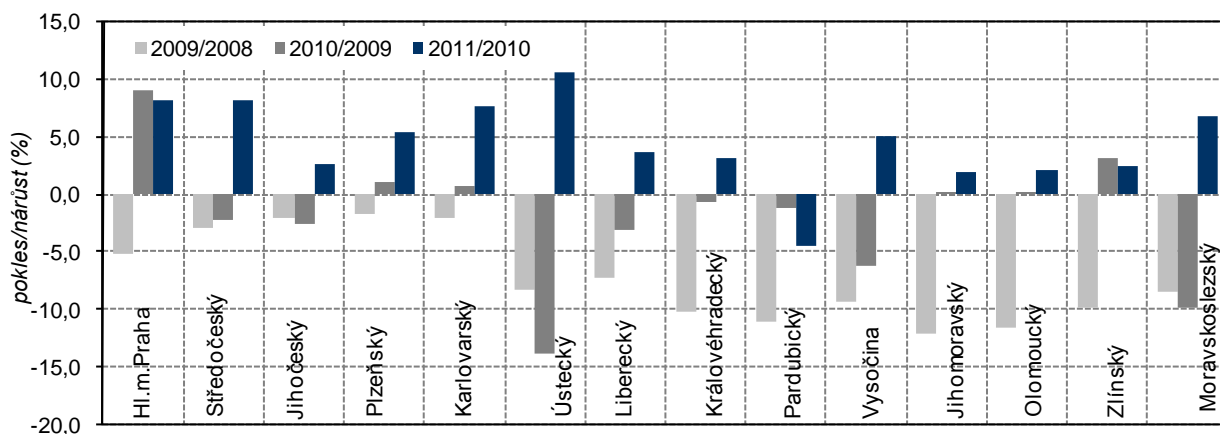
Hosté v hromadných ubytovacích zařízeních ve Středočeském kraji v roce 2011

předběžné údaje

Kraj	Počet hostů v ubytovacích zařízeních			Přenocování hostů v ubytovacích zařízeních			Průměrný počet přenocování
	Celkem	z toho		Celkem	z toho		
		nerezidenti	rezidenti		nerezidenti	rezidenti	
Praha	5 132 042	4 433 048	698 994	13 214 304	11 941 171	1 273 133	2,57
Středočeský	682 914	164 455	518 459	1 750 990	412 544	1 338 446	2,56
Jihočeský	917 071	292 833	624 238	2 613 974	621 179	1 992 795	2,85
Plzeňský	510 113	180 475	329 638	1 359 406	393 392	966 014	2,66
Karlovarský	721 759	490 056	231 703	4 381 393	3 224 563	1 156 830	6,07
Ústecký	320 020	115 955	204 065	932 341	311 206	621 135	2,91
Liberecký	656 232	156 734	499 498	2 210 468	577 293	1 633 175	3,37
Královéhradecký	829 354	220 588	608 766	3 074 468	793 789	2 280 679	3,71
Pardubický	303 059	46 154	256 905	879 966	117 976	761 990	2,90
Vysočina	353 249	50 897	302 352	928 433	120 330	808 103	2,63
Jihomoravský	1 062 496	409 300	653 196	2 062 184	689 626	1 372 558	1,94
Olomoucký	385 989	86 423	299 566	1 443 272	174 556	1 268 716	3,74
Zlínský	473 768	73 221	400 547	1 537 667	194 806	1 342 861	3,25
Moravskoslezský	563 611	111 313	452 298	1 798 690	280 447	1 518 243	3,19
Česká republika	12 911 677	6 831 452	6 080 225	38 187 556	19 852 878	18 334 678	2,96

S počtem návštěvníků se v kraji zároveň **meziročně zvýšil počet přenocování o 3,7 %**. Nárůst byl ovšem nižší než u počtu hostů a tak došlo ke snížení průměrné doby přenocování 1 hosta z 2,68 nocí v roce 2010 na 2,56 nocí v roce 2011. Ke zkracování délky pobytu dochází již od roku 2002, kdy činila průměrná doba ubytování hosta 3,32 nocí. Nejdelší průměrnou dobu pobytu dosahovali v roce 2011 návštěvníci Karlovarského kraje (6,06 nocí), naopak nejkratší pobyty byly uskutečněny v Jihomoravském kraji (1,94).

Změna počtu návštěvníků v hromadných ubytovacích zařízeních v letech 2009 až 2011

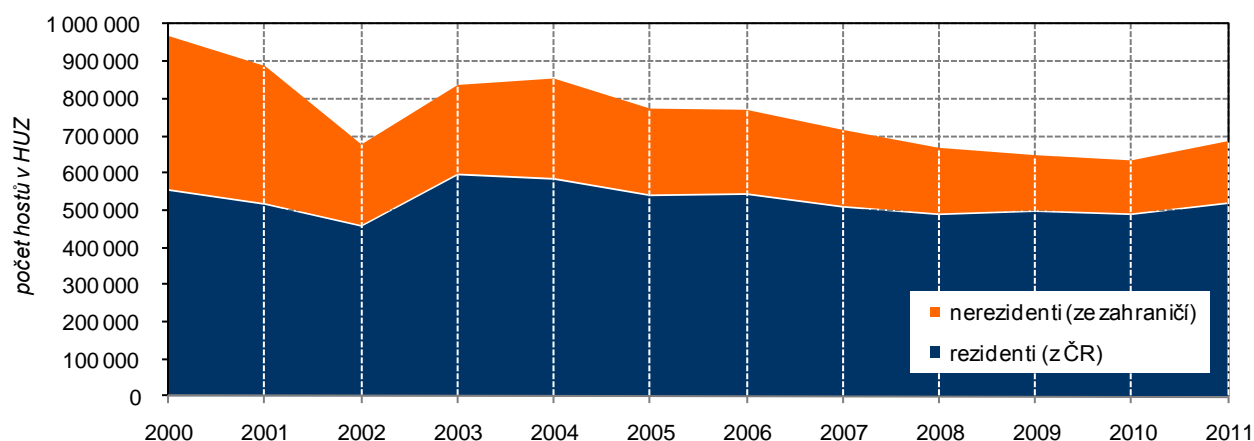


¹ **Hromadné ubytovací zařízení (HUZ)** – zařízení s minimálně pěti pokoji nebo deseti lůžky sloužící pro účely cestovního ruchu, tj. poskytující přechodné ubytování hostům (včetně dětí) za účelem dovolené, zájezdu, lázeňské péče, služební cesty, školení, kursu, kongresu, symposia, pobytu dětí ve škole v přírodě, v letních a zimních táborech apod.

² Pojmem „návštěvník (host) v ubytovacím zařízení“ rozumíme každou osobu (včetně dětí), která využila služeb ubytovacího zařízení k přechodnému ubytování. Mezi hosty nezapočítáváme občany ČR ani cizince, kteří využijí ubytovacích služeb pro přechodné ubytování za účelem zaměstnání.

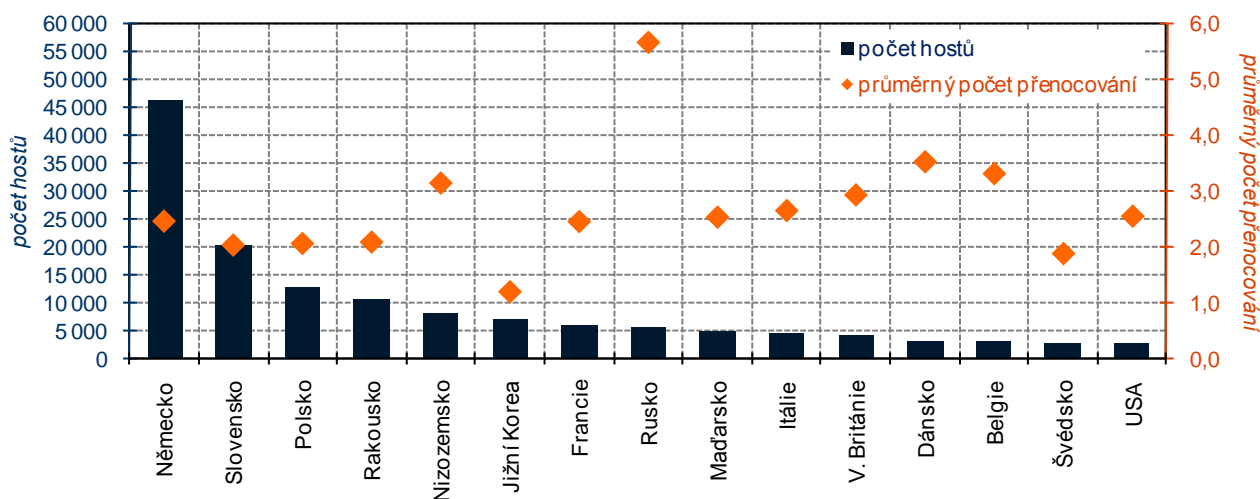
Údaje o návštěvnosti v hromadných ubytovacích zařízeních cestovního ruchu jsou získané z měsíčního výběrového šetření CR 1-12 a čtvrtletního šetření CR 2-04. Uváděné údaje jsou souhrnem zpracovaných dat za předložené dotazníky a za statisticky dopočtená data ubytovacích zařízení, od kterých nebyl vyplněný dotazník získán. Využití pokojů je podílem počtu realizovaných pokojůdnů (tj. počtu obsazených pokojů za jednotlivé dny sledovaného období) a součinu průměrného počtu pokojů k dispozici s počtem provozních dnů. Výsledná hodnota je uváděna v procentech (tj. násobena 100).

Hosté v hromadných ubytovacích zařízeních ve Středočeském kraji v letech 2000 až 2011



Mezi **nejčastěji ubytované hosty** ve Středočeském kraji patřili v roce 2011 především tuzemští návštěvníci, tzv. **rezidenti**³ (75,9 %). I přesto, že ubytovaných hostů příjezdících z ČR meziročně přibýlo (o 6,1 %), podíl na celkové návštěvnosti se mírně snížil o 1,5 procentního bodu na úkor hostů příjezdících ze zahraničí, tzv. nerezidentů⁴. Těch v porovnání s předchozím rokem přibýlo o 15,3 %.

Hosté v HUZ podle zemí ve Středočeském kraji ve roce 2011



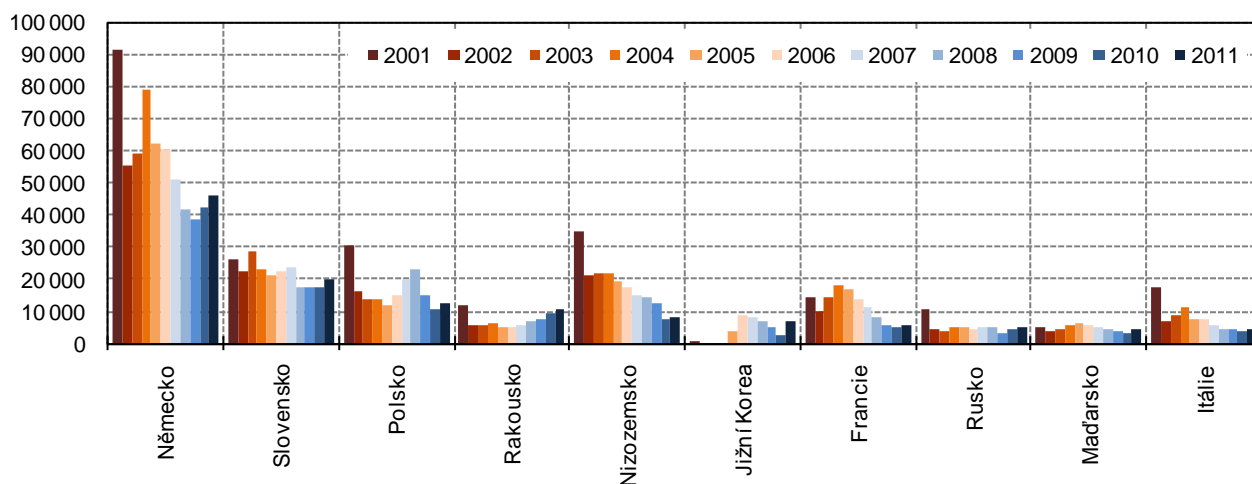
Nejvíce **zahraničních návštěvníků** přijíždí do Středočeského kraje dlouhodobě z Německa (28,1 %). Počet německých hostů rostl již druhým rokem po sobě, v roce 2010 to bylo o 9,7 % a v roce 2011 o 8,7 % více. Před rokem 2010 však zaznamenal téměř desetileté období úbytku německých turistů, během roku 2000 až 2009 klesl počet turistů o více než dvě třetiny. Mezi v pořadí další nejpočetnější ubytované nerezidenty patřili v roce 2011 návštěvníci příjezdící ze Slovenska (podíl 12,1 %), Polska (7,6 %), Rakouska (6,4 %) a Nizozemska (4,9 %). Návštěvníci z Nizozemska patří k těm, kteří jezdí do středočeských HUZ výrazně méně než v předchozích letech, v roce 2000 se jich ubytovalo 10x více než v roce 2011. Do roku 2001 patřili k druhé nejpočetnější zemi, ze které pocházeli turisté, kteří se ubytovali ve Středních Čechách.

Průměrná délka pobytu zahraničních návštěvníků ubytovaných v HUZ Středočeského kraje v roce 2011 činila 2,51 noci, což bylo o 0,40 méně než celorepublikový průměr. Ze skupiny 15 zemí, jejichž rezidenti přijíždějí nejčastěji do Středočeského kraje, byli v průměru nejdéle ubytováni hosté z Ruska (5,67 noci), u nichž se průměrná délka pobytu na jednoho hosta během posledních 10 let zvýšila o více než 1 noc. Druzí a třetí v pořadí již s výrazně nižší délkou pobytu byli turisté z Dánska (3,52) a Belgie (3,30). U méně početně zastoupených nerezidentů byla dlouhodobě nejdelší průměrná doba pobytu vykázána u návštěvníků z Izraele (6,53). Nejkratší pobyty vykazovali návštěvníci z Jižní Koreje (průměrně 1,18) a Švédska (1,87).

³ **Rezident (domácí návštěvník)**, jehož rezidentská země je stejná jako navštívená země; může to být občan sledované země cizí státní příslušníci žijící ve sledované zemi

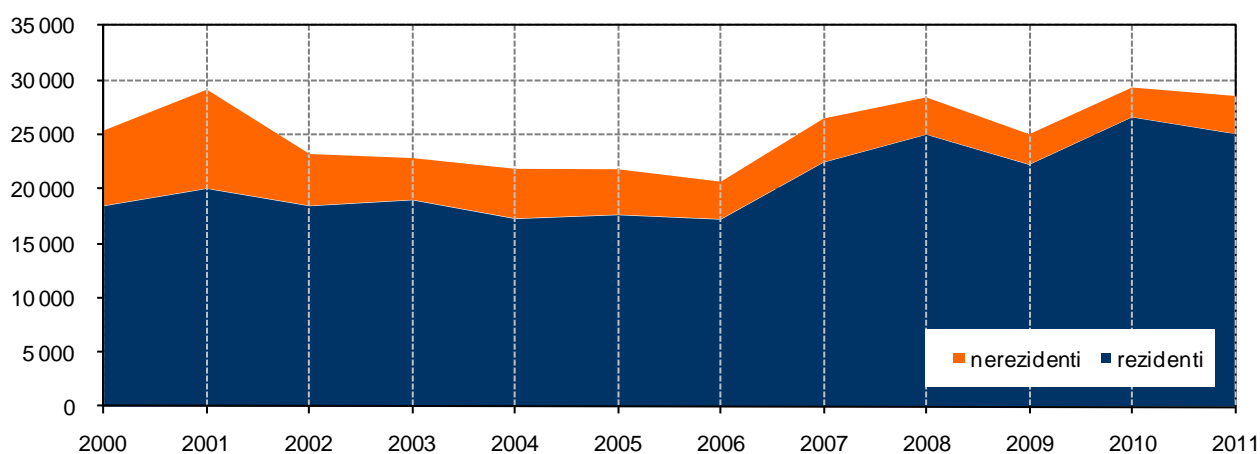
⁴ **Nerezident (zahraniční návštěvník)**, jehož země sídla je jiná, než je navštívená země; za nerezidenta je považován také občan sledované země trvale žijící v cizině.

Hosté v HUZ podle zemí ve Středočeském kraji v letech 2001 až 2011



Lázeňská ubytovací zařízení Středočeského kraje navštívilo v roce 2011 celkem 28 586 hostů, tj. o 774 hostů méně než v předchozím roce. Oproti meziročnímu nárůstu počtu hostů ubytovacích zařízení celkem tak lázeňské komplexy v kraji zaznamenaly mírný pokles návštěvnosti, a to o 2,7 %. V celé České republice došlo v porovnání s rokem 2010 naopak k meziročnímu nárůstu 5,3 %. V porovnání s předchozím rokem došlo u lázeňských zařízení v kraji ke snížení počtu příjezdů u rezidentů (o 5,8 %), naopak vzrostl počet ubytovaných nerezidentů (o 27,8 %). Z celkového počtu ubytovaných lázeňských hostů v kraji stále převažovali rezidenti, ze zahraničí přijel v průměru každý osmý lázeňský host. V rámci celé České republiky se Středočeský kraj na návštěvnosti šetřených lázeňských ubytovacích zařízení podílel 4 %. Nejvyšší návštěvnost vykazoval Karlovarský kraj, kde bylo ubytováno šest z deseti lázeňských hostů v ČR.

Hosté v lázeňských ubytovacích zařízeních ve Středočeském kraji v letech 2000 až 2011



V roce 2011 proběhlo v šetřených HUZ na území Středočeského kraje 622 **konferencí/kongresů**⁵ s celkovým počtem 79 799 účastníků. v porovnání s předchozím rokem došlo k poklesu počtu uskutečněných konferencí o 151 (o 19,5 %) a celkový počet účastníků klesl o 15,9 %. Na jednu konferenci konanou ve středočeském ubytovacím zařízení připadalo průměrně 128 účastníků.

Další informace naleznete v [rychlé informaci ČSÚ](#), v [časových řadách](#) a v [krajských tematických tabulkách](#).

⁵ Počet **konferencí/kongresů** a počet účastníků na těchto akcích je zjišťován výkazy o návštěvnosti v hromadných ubytovacích zařízeních (CR 1-12 a CR 2-04). Údaje jsou souhrnem dat za zpracované dotazníky. Do počtu zařízení jsou od roku 2009 zahrnuta všechna hromadná ubytovací zařízení, která v průběhu sledovaného období vykazala alespoň jednu akci s 50 a více účastníky. Do roku 2008 to byla všechna zařízení, která vykazala alespoň jednu akci nad 100 účastníků.