

KOMENTÁŘ

9. 11. 2021

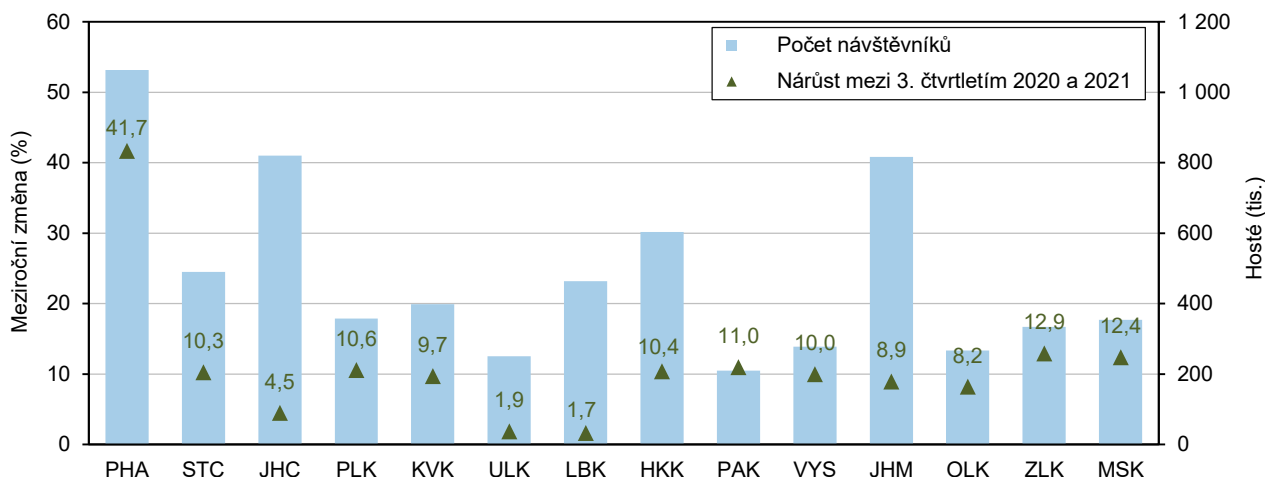
Návštěvnost hromadných ubytovacích zařízení ve Středočeském kraji ve 3. čtvrtletí 2021

Ve třetím čtvrtletí roku 2021 se v kraji meziročně zvýšil počet hostů v hromadných ubytovacích zařízeních o 10,3 %, počet přenocování se zvýšil o 9,4 %. Návštěvnost byla vyšší než v předcovidovém období a nejvyšší za posledních deset let. Nárůst počtu ubytovaných i přenocování proběhl ve všech třech měsících. Meziročně vzrostl počet jak domácích, tak zahraničních hostů. Zahraniční návštěvníci přijížděli nejčastěji z Německa, Slovenska a Polska – ti jediní zaznamenali pokles v počtu ubytovaných. Mezi nejčastěji přijíždějící hosty ze zahraničí již nepatřili ti ze vzdálenějších destinací.

Podle předběžných údajů přijelo v průběhu 3. čtvrtletí 2021 do hromadných ubytovacích zařízení¹ (dále jen HUZ) ve Středočeském kraji celkem 490,2 tis. návštěvníků², což bylo nejvíce za posledních deset let, a tedy i více než v předcovidovém období (oproti roku 2019 o 7,7 % více).

V porovnání se stejným obdobím předchozího roku 2021 se ubytovalo o 45,7 tis. hostů více, což představovalo meziroční nárůst počtu hostů v kraji o 10,3 %. Meziroční nárůst návštěvnosti zaznamenaly všechny kraje ČR, nejvyšší relativní nárůst hostů proběhl v hl. m. Praze (o 41,7 %), naopak nejnižší nárůst hostů zaznamenal kraj Liberecký (o 1,7 %). Nárůst Středočeského kraje byl o 2,2 p. b. nižší než celorepublikový průměr a z mezikrajského pohledu sedmý nejvyšší.

Hosté v hromadných ubytovacích zařízeních v krajích ve 3. čtvrtletí 2021



Na celkovém počtu ubytovaných hostů v ČR se Středočeský kraj podílel ze 7,3 %. Nejvíce turistů bylo ubytováno v Praze (podíl na ČR 15,9 %), nejméně v Pardubickém kraji (3,1 %), podíl Středočeského kraje byl pátý nejvyšší.

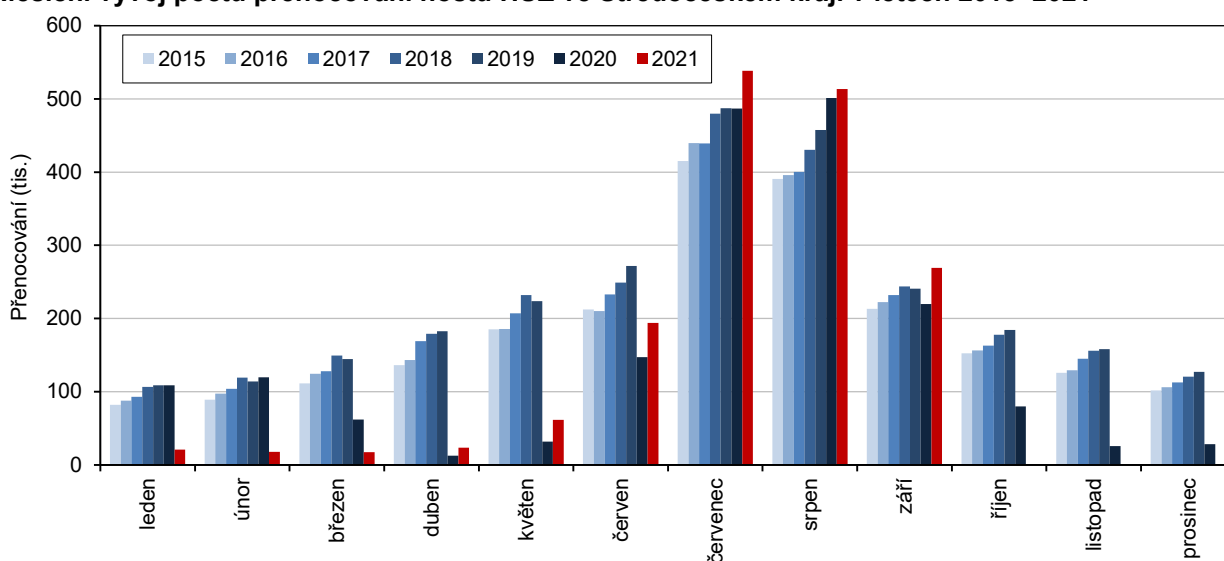
Počet hostů v ubytovacích zařízeních ve Středočeském kraji nebyl během letních měsíců omezen koronavirovou situací, naopak všechny tři měsíce zaznamenaly nejvyšší návštěvnost za posledních deset let.

KOMENTÁŘ

Nejvíce hostů přijelo v červenci (184,6 tis.), což znamenalo meziroční nárůst o 8,5 %. O něco méně hostů přijelo v srpnu (182,9 tis.), ve kterém došlo jen k 0,7% nárůstu. K nevyraznějšímu nárůstu počtu hostů došlo v měsíci září (o 32,5 % na 122,7 tis.).

S počtem návštěvníků se ve Středočeském kraji meziročně **zvýšil** na hodnotu 1 320,9 tis. i celkový **počet přenocování**, a to **o 9,4 %**. Podobně jako u počtu hostů zaznamenalo přenocování v jednotlivých měsících 3. čtvrtletí meziroční nárůst; v červenci o 10,6 %, v srpnu o 2,5 % a v září o 22,4 %.

Měsíční vývoj počtu přenocování hostů HUZ ve Středočeském kraji v letech 2015–2021



Průměrná délka pobytu jednoho hosta se ve 3. čtvrtletí v kraji meziročně snížila z 2,72 na **2,69 noci** a v porovnání s celorepublikovým průměrem (2,89) byla kratší. Nižší průměrnou délku mezi kraji zaznamenaly už jen hl. m. Praha (2,24) a Jihomoravský kraj (2,46), naopak nejdelší pobyty v rámci ČR vykázali návštěvníci Karlovarského kraje (3,72 noci).

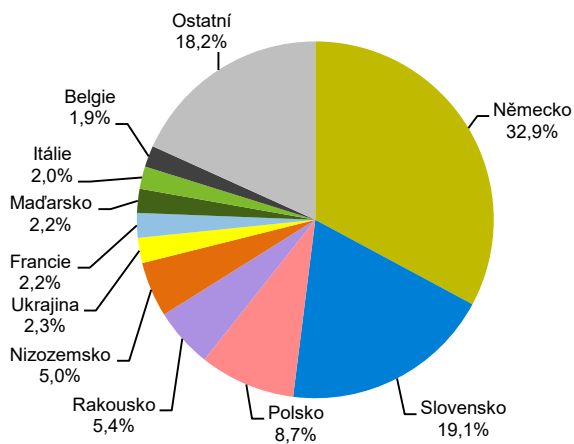
Mezi nejčastější hosty ubytovacích zařízení ve Středočeském kraji patřili ve třetím čtvrtletí roku 2021 tuzemští návštěvníci, tzv. **rezidenti**³ (90,8 %), kterých se ubytovalo o 37,2 tis. (tj. o 9,1 %) více než ve stejném období předchozího roku. Podíl rezidentů na počtu ubytovaných v kraji byl vyšší než celorepublikový průměr (81,0 %). Hostů přijíždějících ze zahraničí, tzv. **nerezidentů**⁴, přijelo do kraje o 8,5 tis. více než v předchozím roce, což představovalo 23,2% meziroční nárůst.

Největší skupinu hostů ze zahraničí (podle státního občanství) tvořili občané Německa (podíl 32,9 % ze všech zahraničních hostů), následovali návštěvníci ze Slovenska (19,1 % nerezidentů), Polska (8,7 %), Rakouska (5,4 %) a Nizozemska (5,0 %). Z těchto pěti zemí zaznamenaly čtyři země meziroční nárůst v počtu hostů; Němci o 12,8 %, Slováci o 33,0 %, Rakušané o 10,9 % a Nizozemci dokonce o 53,2 %. V případě Poláků byl vykázán meziroční pokles o 32,3 %. Do skupiny deseti zemí, jejichž státní příslušníci přijeli do Středočeského kraje nejčastěji, již nepatřily žádné země mimo Evropu. V souvislosti s celosvětovou situací spojenou s pandemií koronaviru se počet ubytovaných občanů z některých mimoevropských zemí, které do této desítky v minulosti patřily, již v minulém roce výrazně snížil na minimum. Obdobně tomu bylo i letos; z Číny a Jižní Koreje přijelo pouze několik desítek hostů.

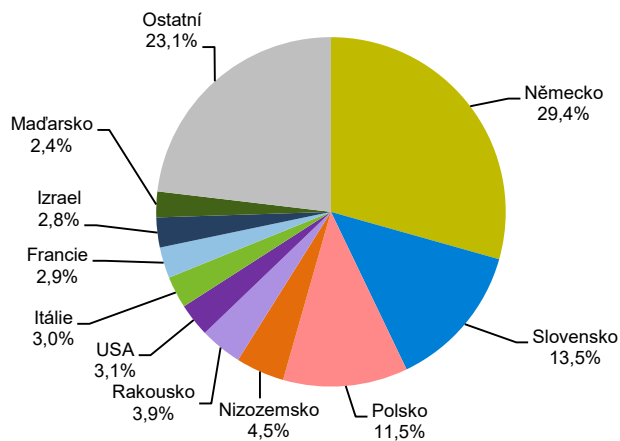
KOMENTÁŘ

Hosté v HUZ podle zemí ve 3. čtvrtletí 2021

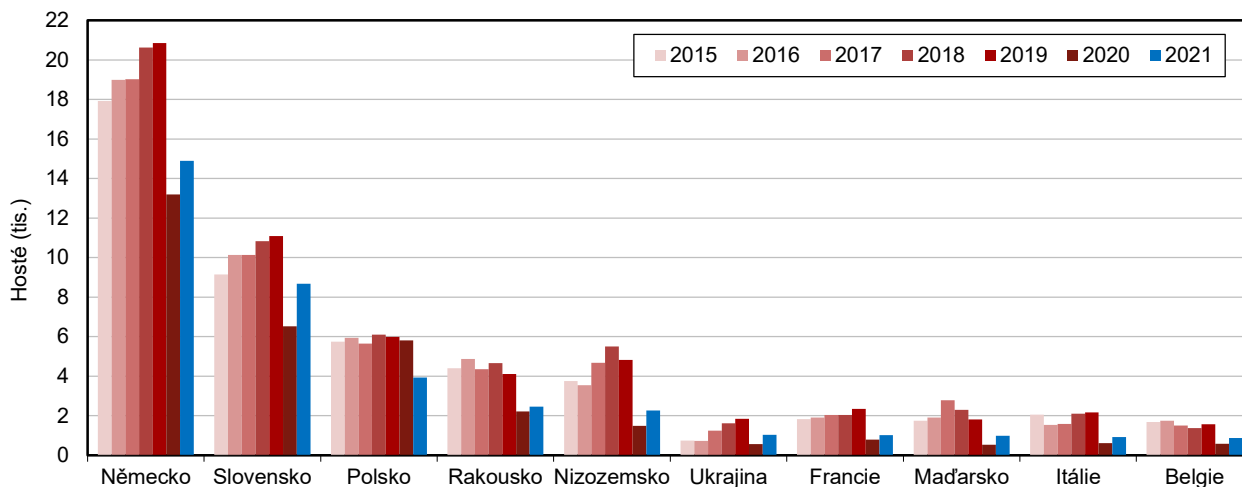
Středočeský kraj



Česká republika



Hosté v HUZ podle zemí ve Středočeském kraji ve 3. čtvrtletí 2015–2021



Další informace naleznete v [Rychlé informaci ČSÚ](#), ve [Veřejné databázi](#) a v [krajských tematických tabulkách](#).

Kontakt:

Bc. Ondřej Junášek
oddělení informačních služeb, Krajská správa ČSÚ pro Středočeský kraj
T 274 054 175
E infoservisstc@czso.cz

KOMENTÁŘ

-
- ¹ **Hromadné ubytovací zařízení (HUZ)** – zařízení s minimálně pěti pokoji a zároveň deseti lůžky sloužící pro účely cestovního ruchu, tj. poskytující přechodné ubytování hostům (včetně dětí) za účelem dovolené, zájezdu, lázeňské péče, služební cesty, školení, kursu, kongresu, symposia, pobytu dětí ve škole v přírodě, v letních a zimních táborech apod.
 - ² Pojmem „**návštěvník (host) v ubytovacím zařízení**“ rozumíme každou osobu (včetně dětí), která využila služeb ubytovacího zařízení k přechodnému ubytování. Mezi hosty nezapočítáváme občany ČR ani cizince, kteří využijí ubytovacích služeb pro přechodné ubytování za účelem zaměstnání.
 - ³ **Rezident (domácí návštěvník)**, jehož rezidentská země je stejná jako navštívená země; může to být občan sledované země nebo cizí státní příslušníci žijící ve sledované zemi.
 - ⁴ **Nerezident (zahraniční návštěvník)**, jehož země sídla je jiná, než je navštívená země; za nerezidenta je považován také občan sledované země trvale žijící v cizině.