

KOMENTÁŘ

13. 9. 2021

Pohyb obyvatelstva ve Středočeském kraji v 1. pololetí 2021

Středočeský kraj je nejlidnatějším krajem České republiky. Za první pololetí roku 2021 vzrostl počet obyvatel ve Středočeském kraji podle předběžných výsledků o 6 776 osob na celkových 1 404 773 obyvatel. Celkový přírůstek se meziročně snížil o 6,7 %. Za nárůstem počtu obyvatel stál výhradně přírůstek stěhováním (8 555 osob), přirozenou měnou ubylo 1 779 osob. Výrazně se meziročně zvýšil počet zemřelých osob (o 38,1 %), na svět přišlo ale i více dětí, a to o 5,3 %. Téměř o desetinu více (9,3 %) bylo rozvodů, o 4,8 % byl vyšší počet uzavřených manželství. O čtvrtinu se zvýšil přírůstek stěhováním, citelnější nárůst (o 75,1 %) byl patrný u salda stěhování se zahraničím, odkud kraj získal 3 319 obyvatel; z ostatních regionů republiky se do Středočeského kraje přistěhovalo o 5 236 osob více, než kolik se z kraje vystěhovalo (meziročně o 5,6 % více).

K 30. červnu 2021 žilo ve Středočeském kraji podle předběžné statistické bilance **1 404 773 obyvatel**. Během prvních šesti měsíců roku 2021 **se počet obyvatel kraje zvýšil o 6 776 osob** (mužů přibylo 3 263, žen 3 513), což bylo o 6,7 % méně než ve stejném období předchozího roku. K nárůstu počtu obyvatel během 1. pololetí letošního roku došlo celkem u čtyř krajů. Středočeský kraj zaznamenal největší nárůst jak v absolutním vyjádření, tak i v přepočtu na tisíc obyvatel. Následovala Praha (6 286 osob) a kraje Jihomoravský (524 obyvatel) a Plzeňský (504 osob). Počet obyvatel poklesl nejvíce v krajích Moravskoslezském (o 3 446 osob), Ústeckém (o 2 395 obyvatel) a Královéhradeckém (o 1 428 osob). V přepočtu na tisíc obyvatel přibylo nejvíc obyvatel ve Středočeském kraji (9,8), hl. m. Praze (9,5) a Plzeňském kraji (1,7), největší relativní úbytek byl zaznamenán v krajích Karlovarském (-9,7), Ústeckém (-5,9) a Moravskoslezském (-5,8).

Tab. 1 Obyvatelstvo Středočeského kraje v 1. pololetí (absolutně, relativně, meziroční změny)

Ukazatel	Počet absolutně (1. pololetí)			Počet na 1 000 obyvatel	
	2020	2021 ^{P)}	Rozdíl 2021 ^{P)} -2020	2020	2021 ^{P)}
Sňatky	1 748	1 832	84	2,5	2,6
Rozvody	1 477	1 614	137	2,1	2,3
Živě narození	7 151	7 532	381	10,4	10,8
z toho mimo manželství ¹⁾	3 280	3 512	232	45,9	46,6
Zemřelí	6 740	9 311	2 571	9,8	13,4
z toho do 1 roku ²⁾	11	10	-1	1,5	1,3
Přistěhovalí	14 795	18 718	3 923	21,4	26,9
Vystěhovalí	7 940	10 163	2 223	11,5	14,6
Přirozený přírůstek	411	-1 779	-2 190	0,6	-2,6
Přírůstek stěhováním	6 855	8 555	1 700	9,9	12,3
z toho s ostatními regiony ČR	4 959	5 236	277	7,2	7,5
z toho se zahraničím	1 896	3 319	1 423	2,7	4,8
Celkový přírůstek	7 266	6 776	-490	10,5	9,8
Počet obyvatel k 30. 6.	1 392 407	1 404 773	12 366	x	x
Střední stav obyvatelstva	1 388 730	1 401 114	12 384	x	x

Poznámky:

^{P)} za rok 2021 se jedná o předběžné údaje; údaje z roku 2020 jsou definitivní

¹⁾ relativní údaj udává podíl živě narozených dětí mimo manželství (v %)

²⁾ relativní údaj je na 1 000 živě narozených

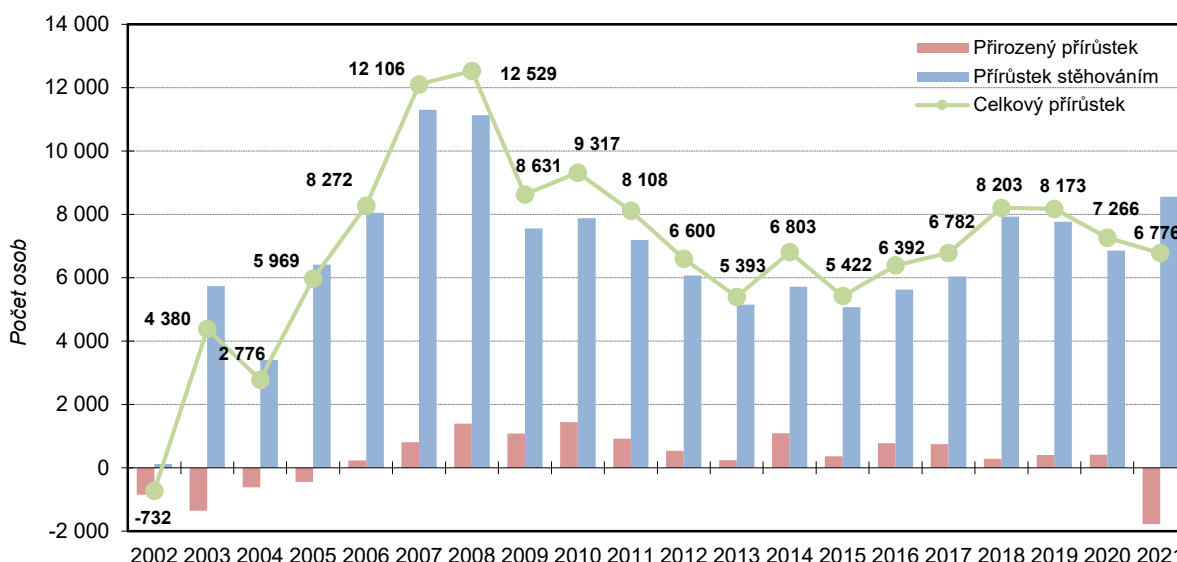
KOMENTÁŘ

Celkový populační přírůstek Středočeského kraje zajistilo v 1. pololetí roku 2021 výhradně **stěhováním**, v důsledku něhož přibyl v kraji 8 555 obyvatel (meziročně o 1 700 osob více, tj. o 24,8 %). Výraznější podíl (61,2 %, 5 236 osob) na přírůstku stěhováním měl migrační přírůstek s ostatními regiony České republiky, u něhož došlo k mírnému meziročnímu nárůstu o 5,6 %. Citelnější nárůst (o 75,1 %) zaznamenal přírůstek stěhováním se zahraničím, odkud získal Středočeský kraj 3 319 osob. V prvním pololetí roku 2021 se do Středočeského kraje přistěhovalo celkem 18 718 osob, což bylo o 26,5 % více než ve stejném období loňského roku. Vystěhovalých osob z kraje bylo celkem 10 163, což bylo meziročně o 28 % více.

Přirozenou měnou se v 1. pololetí 2021 počet obyvatel kraje snížil o 1 779 osob, ve stejném období roku 2020 dosáhl přirozený přírůstek kladné hodnoty 411 osob. Na této změně měl hlavní podíl citelný meziroční nárůst počtu zemřelých osob (o 38,1 %), třebaže i u počtu živě narozených došlo ke zvýšení o 5,3 %. Během prvních šesti měsíců roku 2021 přišlo na svět celkem 7 532 dětí, zároveň však zemřelo 9 311 osob.

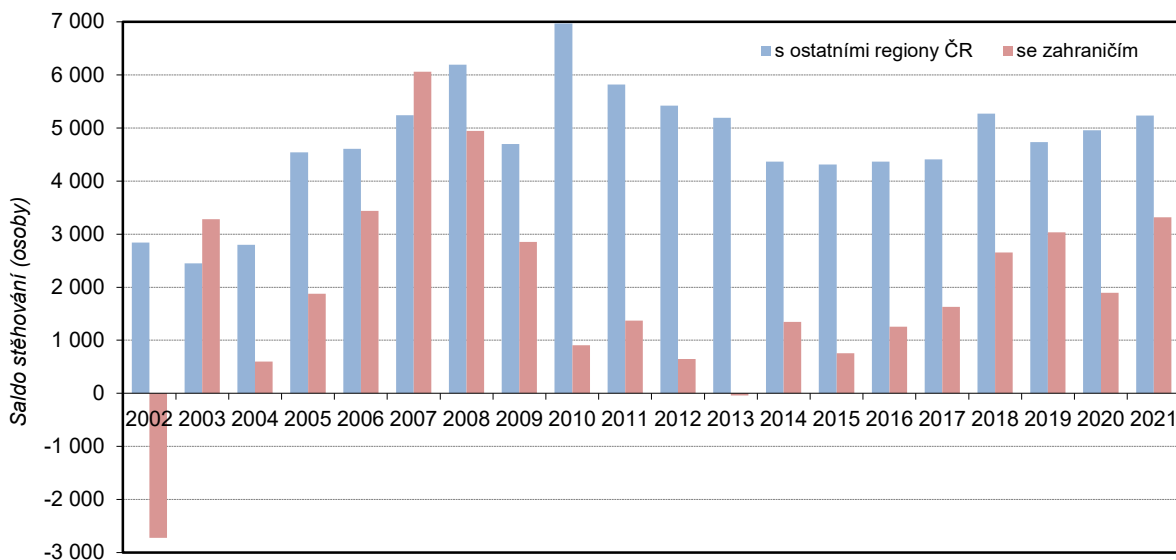
Při relativním vyjádření jednotlivých složek pohybu obyvatel (tj. v přepočtu na tisíc obyvatel) se Středočeský kraj zařadil v prvním pololetí roku 2021 na přední pozici mezi kraji republiky. Na tisíc obyvatel vykázal třetí nejvyšší počet živě narozených dětí (po hl. m. Praze a Kraji Vysočina), druhý nejnižší počet zemřelých (po hl. m. Praze), druhou nejvyšší hodnotu počtu přistěhovalých i vystěhovalých (po hl. m. Praze). První místo obsadil Středočeský kraj v prvních šesti měsících roku 2021 shodně v hodnotách migračního i celkového přírůstku v přepočtu na tisíc obyvatel. Na druhé pozici se umístil Středočeský kraj v případě přirozeného úbytku (nejnižší přirozený úbytek vykázalo hl. m. Praha).

Graf 1: Celkový, migrační a přirozený přírůstek ve Středočeském kraji v 1. pololetí 2002 až 2021



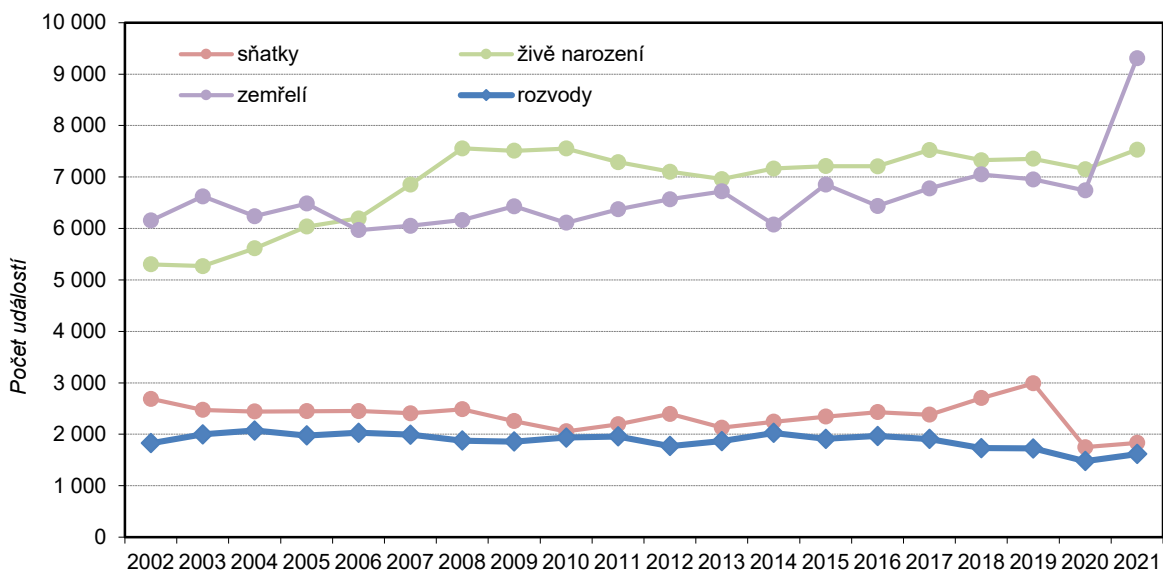
KOMENTÁŘ

Graf 2: Saldo stěhování s ostatními regiony ČR a se zahraničím ve Středočeském kraji v 1. pololetí 2002 až 2021



Počet sňatků (1 832) se ve Středočeském kraji zvýšil za první pololetí roku 2021 oproti stejnému období roku 2020 o 4,8 %, tj. o 84 sňatků. Počet nově uzavřených manželství v přepočtu na tisíc obyvatel byl druhý nejnižší mezi kraji (po Královéhradeckém kraji). **Počet rozvodů** se meziročně zvýšil o 9,3 % na 1 614.

Graf 3: Sňatky, rozvody, živě narození a zemřelí ve Středočeském kraji v 1. pololetí 2002 až 2021



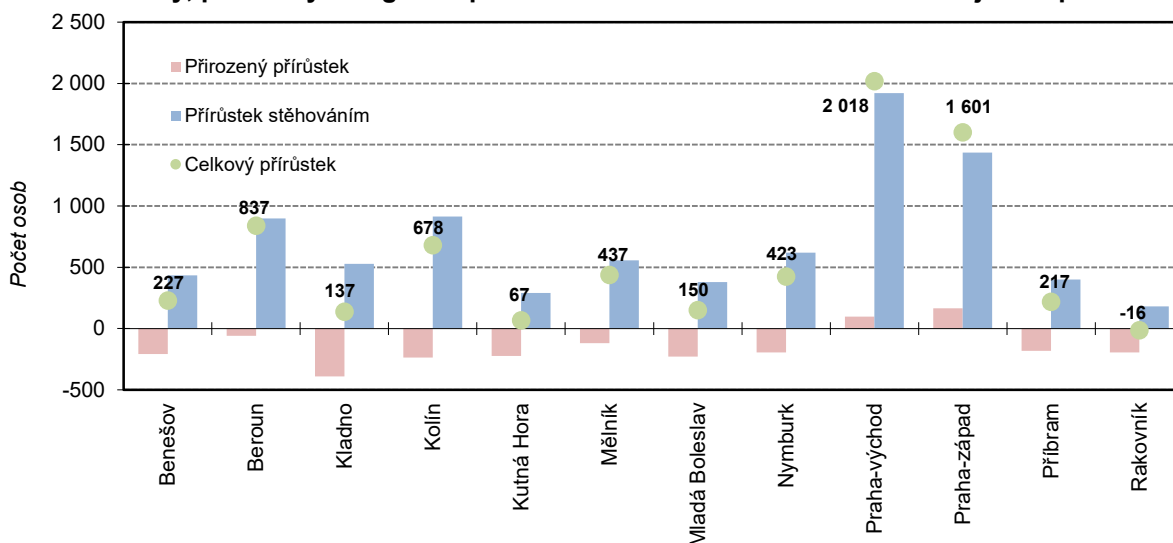
KOMENTÁŘ

Podíl dětí narozených mimo manželství se meziročně zvýšil o 0,8 procentního bodu na 46,6 %, stále ale zůstává pod republikovým průměrem (48,4 %). Mezi kraji se jednalo o pátou nejnižší hodnotu. Nejvíce děti se narodilo mimo manželství v krajích Ústeckém (63,4 %), Karlovarském (62,2 %) a Libereckém (54,1 %), nejméně naopak v hl. m. Praze (40,7 %), Zlínském (43,2 %) a Jihomoravském kraji (43,6 %). Z hlediska **pořadí narození** tvořily prvorozené děti 46,2 % ze všech živě narozených dětí, druhorozených bylo 40,1 % a třetích a dalších v pořadí 13,6 %.

Nejlidnatějším **okresem** Středočeského kraje byl k 30. červnu 2021 okres Praha-východ se 190 957 obyvateli, kde zároveň došlo během prvních šesti měsíců roku 2021 k největšímu celkovému přírůstku počtu obyvatel (o 2 018 osob). Z pohledu lidnatosti následovaly okresy Kladno (166 982 obyvatel), Praha-západ (153 886 osob), Mladá Boleslav (131 192 obyvatel), Příbram (115 453 osob), Mělník (110 424 obyvatel), Kolín (104 610 osob) a Nymburk (101 962 obyvatel).

Nejméně lidnatým okresem je dlouhodobě okres Rakovník (55 721 obyvatel k 30. červnu 2021). Kromě Rakovníka stotisícovou hranici nepřekročily také okresy Kutná Hora (76 377 osob), Beroun (97 240 obyvatel) a Benešov (99 969 osob).

Graf 4: Celkový, přirozený a migrační přírůstek v okresech Středočeského kraje v 1. pololetí 2021



Na nárůstu počtu obyvatel Středočeského kraje se v prvních šesti měsících roku 2021 podílely především okresy Praha-východ a Praha-západ (nárůst o 2 018, resp. o 1 601 osob). Jejich podíl na celkovém přírůstku obyvatelstva kraje dosáhl v prvních šesti měsících roku 2021 podílu 53,4 %, ve stejném období předchozího roku to bylo 52,2 %.

Jedná se o okresy v zázemí Prahy, které dlouhodobě zaznamenávají vysoké přírůstky stěhováním. Počet přistěhovaných osob byl výrazně nejvyšší ve srovnání s ostatními okresy (saldo stěhování dosáhlo 1 921, resp. 1 435 osob). Příznivá věková struktura přistěhovaných osob zde pozitivně ovlivňuje přirozenou měnu obyvatelstva v podobě kladných hodnot přirozeného přírůstku, nejvyšších nejen v rámci kraje, ale i celé republiky (za první pololetí roku 2021 byly tyto dva okresy jedinými, u nichž se narodilo více dětí než kolik zemřelo osob).

KOMENTÁŘ

Všechny okresy Středočeského kraje s výjimkou okresu Rakovník zaznamenaly v prvním pololetí roku 2021 celkový nárůst počtu obyvatel. Zatímco přírůstek stěhováním zaznamenaly všechny okresy kraje, přirozený přírůstek byl kladný jen u okresů v zázemí hlavního města. Nejvyšší relativní celkové přírůstky zaznamenaly kromě okresů Praha-východ a Praha-západ okresy Beroun a Kolín, nejnižší pak okresy Rakovník a Kladno.

Nejvyšší počet sňatků (v přepočtu na tisíc obyvatel) byl v 1. pololetí 2021 zaznamenán v okrese Příbram, nejnižší v okrese Kolín. Nejvíce rozvodů na tisíc obyvatel vykázal okres Beroun, nejméně okres Kolín.

Nejvyšší podíl dětí narozených mimo manželství byl zjištěn v okrese Rakovník (54 %). Naopak nejnižší podíl byl zaznamenán v okrese Praha-západ (39,6 %), což byla čtvrtá nejnižší hodnota v rámci všech okresů v republice.

Metodická poznámka:

Zdroj dat: Demografická statistika – výsledky zpracování statistických hlášení řady Obyv; rozvody – Informační systém Ministerstva spravedlnosti ČR; stěhování – Informační systém evidence obyvatel (Ministerstvo vnitra ČR); Cizinecký informační systém (Ředitelství služby cizinecké policie).

Veškeré zpracovávané údaje se týkají obyvatel, kteří mají na území Středočeského kraje trvalé bydliště, a to bez ohledu na státní občanství. Od roku 2001 (v návaznosti na sčítání lidu, domů a bytů 2001) údaje zahrnují i cizince s vízy nad 90 dnů (podle zákona č. 326/1999 Sb., o pobytu cizinců), a taktéž cizince s přiznaným azylem (podle zákona č. 325/1999 Sb., o azylu). Od 1. 5. 2004, v návaznosti na tzv. Euronovelu zákona č. 326/1999 Sb., o pobytu cizinců, se údaje týkají občanů zemí EU s přechodným pobytem na území Středočeského kraje a občanů třetích zemí s dlouhodobým pobytem. Údaje zohledňují rovněž události (sňatky, narození, úmrtí) občanů s trvalým pobytem na území Středočeského kraje, které nastaly v cizině.

Veškeré údaje za rok 2021 jsou předběžné.

Další informace obsahuje:

Datová sada

[130062-21: Stav a pohyb obyvatelstva v ČR – 1. pololetí 2021](#)

Rychlá informace

[Pohyb obyvatelstva – 1. pololetí 2021](#)

Kontakt:

Ing. Mgr. Pavel Hájek

vedoucí oddělení

oddělení informačních služeb, Krajská správa ČSÚ pro Středočeský kraj

T 274 054 175

E infoservisstc@czso.cz