

KOMENTÁŘ

14. 6. 2021

Pohyb obyvatelstva ve Středočeském kraji v 1. čtvrtletí 2021

Počet obyvatel Středočeského kraje se během 1. čtvrtletí roku 2021 zvýšil o 2 882 osob a překročil i přes vysoký meziroční nárůst počtu zemřelých osob o 57,7 % hranici 1,4 milionu obyvatel. Podle předběžných výsledků žilo ve Středočeském kraji koncem března letošního roku 1 400 879 obyvatel. Celkový přírůstek počtu obyvatel se meziročně snížil o šestinu (o 17,1 %). Za nárůstem počtu obyvatel stál pouze přírůstek stěhováním (o 4 832 osob), přirozenou měnou ubylo 1 950 osob. Meziročně se o více než čtvrtinu snížil počet sňatků (o 26,7 %), mírně poklesl i počet rozvodů (o 5,6 %), zatímco dětí se meziročně narodilo o 5,9 % více. Zvýšil se přírůstek stěhováním, a to především v důsledku vyššího přistěhovalectví ze zahraničí (o 80,1 %). I z ostatních regionů republiky získal Středočeský kraj meziročně o 15,4 % obyvatel více.

K 31. březnu 2021 žilo ve Středočeském kraji podle předběžné statistické bilance **1 400 879 obyvatel**. Během prvních třech měsíců roku 2021 **se počet obyvatel kraje zvýšil o 2 882 osob** (mužů přibylo 1 332, žen 1 550), což bylo o 17,1 % méně než v předchozím roce. K nárůstu počtu obyvatel během 1. čtvrtletí letošního roku došlo pouze ve dvou krajích republiky, kromě Středočeského kraje to byla ještě Praha, kde se počet obyvatel zvýšil o 1 990 osob. V ostatních krajích počet obyvatel poklesl, nejvíce v krajích Moravskoslezském (o 2 318 osob), Ústeckém (o 1 795 obyvatel), Královéhradeckém (o 1 390 osob), Karlovarském (o 1 217 obyvatel), Olomouckém (o 1 105 osob) a Pardubickém (o 1 007 obyvatel). Největší relativní úbytek (v přepočtu na tisíc obyvatel) byl zaznamenán v Karlovarském (-16,9), Královéhradeckém (-10,2) a Ústeckém (-8,9) kraji.

Tab. 1 Obyvatelstvo Středočeského kraje v 1. čtvrtletí (absolutně, relativně, meziroční změny)

Ukazatel	Počet absolutně (leden až září)			Počet na 1 000 obyvatel	
	2020	2021 ^{p)}	Rozdíl 2021 ^{p)} -2020	2020	2021 ^{p)}
Sňatky	469	344	-125	1,4	1,0
Rozvody	797	752	-45	2,3	2,2
Živé narození	3 533	3 743	210	10,2	10,8
z toho mimo manželství ¹⁾	1 653	1 725	365	46,8	46,1
Zemřelí	3 611	5 693	2 082	10,5	16,5
z toho do 1 roku ²⁾	5	3	-2	1,4	0,8
Přistěhovalí	7 665	9 893	2 228	22,2	28,7
Vystěhovalí	4 111	5 061	950	11,9	14,7
Přirozený přírůstek	-78	-1 950	-1 872	-0,2	-5,7
Přírůstek stěhováním	3 554	4 832	1 278	10,3	14,0
z toho s ostatními regiony ČR	2 423	2 795	372	7,0	8,1
z toho se zahraničím	1 131	2 037	906	3,3	5,9
Celkový přírůstek	3 476	2 882	-594	10,1	8,4
Počet obyvatel k 31. 3.	1 388 617	1 400 879	12 262	x	x
Střední stav obyvatelstva	1 387 037	1 399 395	12 358	x	x

Poznámky:

^{p)} Za rok 2021 se jedná o předběžné údaje; údaje z roku 2020 jsou definitivní.

¹⁾ Relativní údaj udává podíl živě narozených dětí mimo manželství (v %).

²⁾ Relativní údaj je na 1 000 živě narozených.

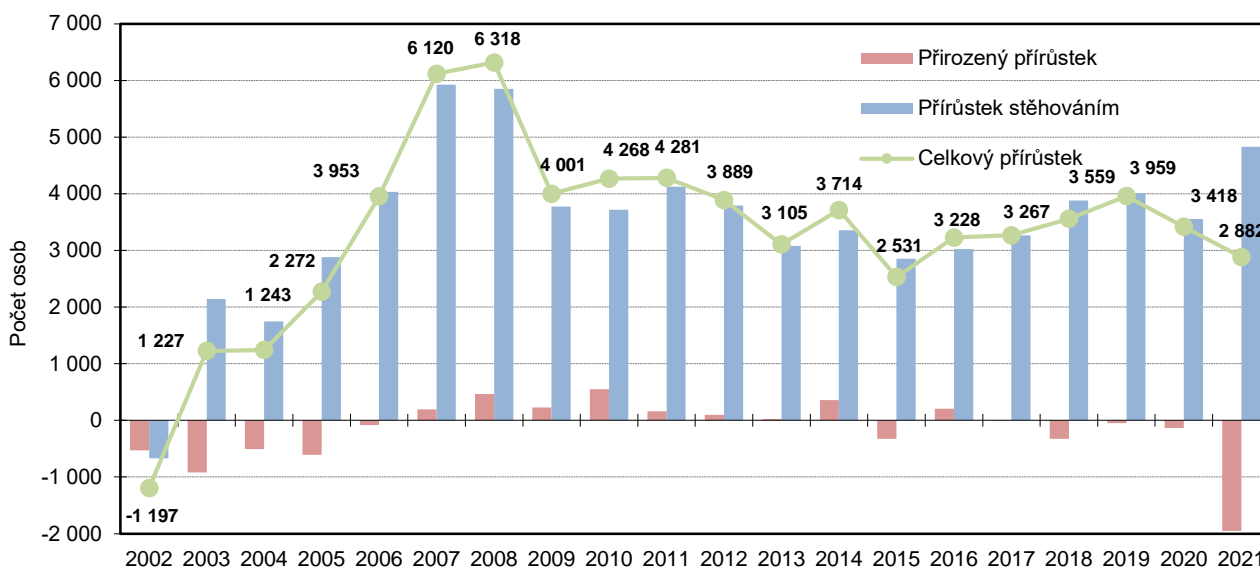
KOMENTÁŘ

Celkový populační přírůstek Středočeského kraje zajistilo v 1. čtvrtletí roku 2021 pouze **stěhování**, v důsledku něhož přibylo v kraji 4 832 obyvatel, což bylo meziročně o 1 278 více, tj. o 36 %. Převažující podíl (57,8 %, 2 795 osob) na přírůstku stěhování měl přírůstek stěhování s ostatními regiony České republiky, u něhož došlo k meziročnímu nárůstu o 15,4 %. Vyšší nárůst, o 80,1 % (resp. o 906 osob), zaznamenal přírůstek stěhování se zahraničím, odkud získal Středočeský kraj 2 037 osob. V prvním čtvrtletí roku 2021 se do Středočeského kraje přistěhovalo celkem 9 893 osob, což bylo o 29,1 % více než ve stejném období loňského roku. Vystěhovalých osob bylo 5 061, což bylo meziročně o 23,1 % více.

Přirozenou měnou se v 1. čtvrtletí 2021 počet obyvatel kraje snížil o 1 950 osob, ve stejném období roku 2020 dosáhl přirozený úbytek 78 osob. Na tomto 25násobném zvýšení měl hlavní podíl citelný meziroční nárůst počtu zemřelých o 57,7 % na 5 693 osob; v prvním čtvrtletí loňského roku zemřelo 3 611 osob. Během prvních třech měsíců roku 2021 přišlo na svět celkem 3 743 dětí, což bylo meziročně o 5,9 % více.

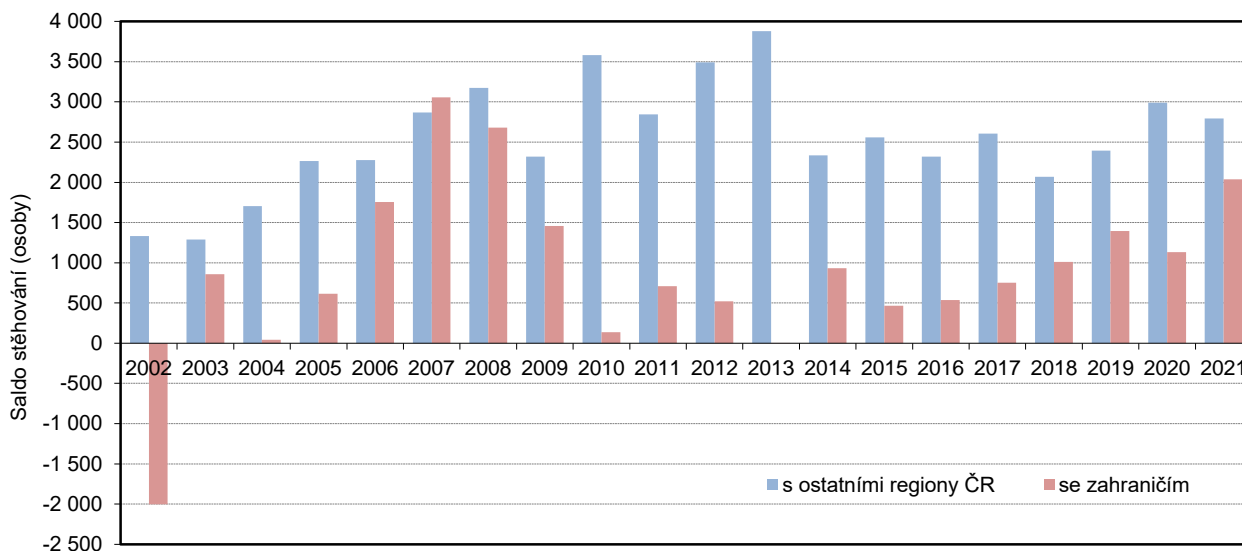
Při relativním vyjádření jednotlivých složek pohybu obyvatel (tj. v přepočtu na tisíc obyvatel) se Středočeský kraj zařadil v prvním čtvrtletí roku 2021 na přední pozice mezi kraji republiky. Na tisíc obyvatel vykázal druhý nejvyšší počet živě narozených dětí (po hl. m. Praze), pátý nejnižší počet zemřelých (po hl. m. Praze, Kraji Vysočina a krajích Jihomoravském a Zlínském) a druhou nejvyšší hodnotu počtu přistěhovalých i vystěhovalých (po hl. m. Praze). První místo obsadil Středočeský kraj v prvních třech měsících roku 2021 shodně v hodnotách migračního i celkového přírůstku v přepočtu na tisíc obyvatel. Na páté pozici se umístil Středočeský kraj v případě přirozené měny (přirozený přírůstek nezaznamenal žádný kraj, nejnižší relativní přirozený úbytek byl zaznamenán v Praze, v Kraji Vysočina a ve Zlínském a Jihomoravském kraji).

Graf 1: Celkový, migrační a přirozený přírůstek ve Středočeském kraji v 1. čtvrtletí 2002 až 2021



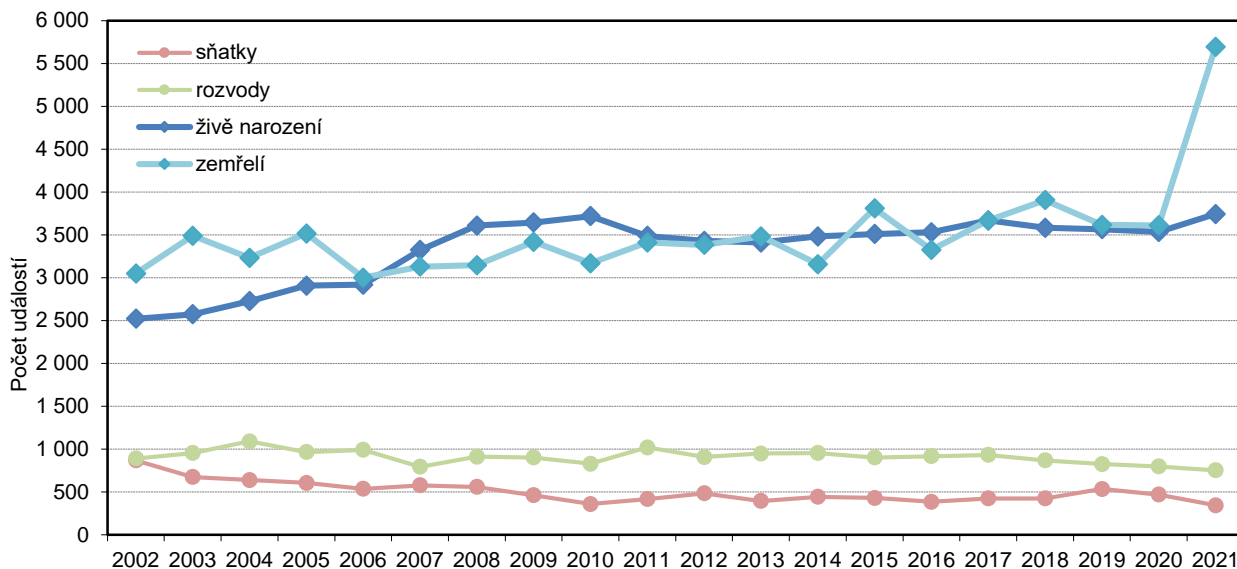
KOMENTÁŘ

Graf 2: Saldo stěhování s ostatními regiony ČR a se zahraničím ve Středočeském kraji v 1. čtvrtletí 2002 až 2021



Počet sňatků (344) se ve Středočeském kraji snížil za první čtvrtletí roku 2021 oproti stejnému období roku 2020 o 26,7 %, za první tři měsíce roku se v kraji uskutečnil však pouze 8,3 % sňatků z celého roku (údaje z roku 2020). Počet sňatků v přepočtu na tisíc obyvatel byl šestý nejvyšší mezi kraji. **Počet rozvodů** se meziročně snížil o 5,6 % na 752.

Graf 3: Sňatky, rozvody, živě narození a zemřelí ve Středočeském kraji v 1. čtvrtletí 2002 až 2021



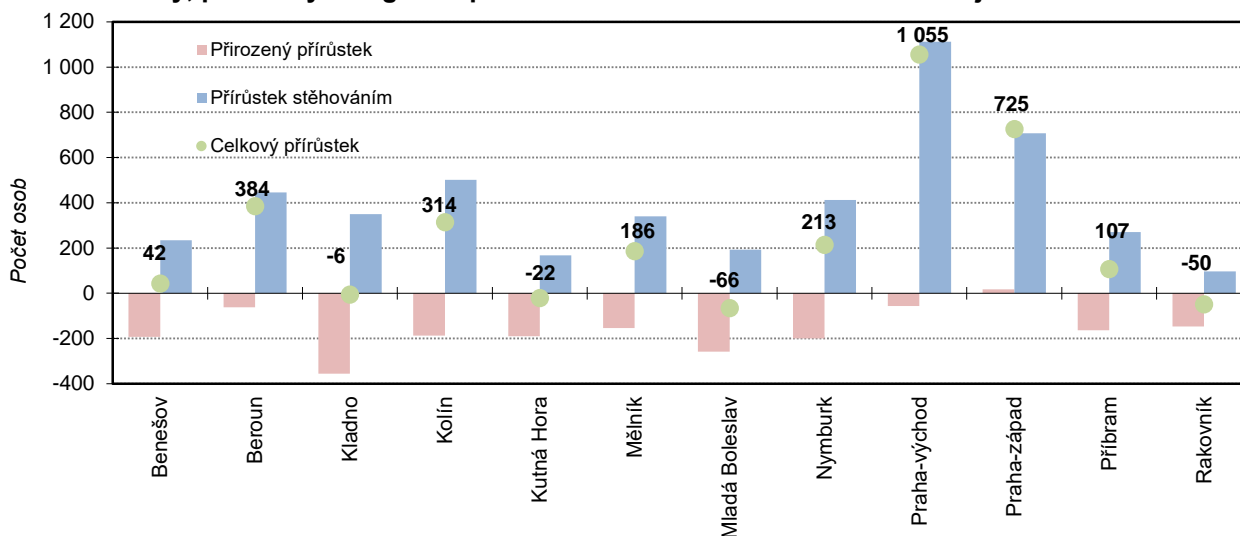
KOMENTÁŘ

Podíl dětí narozených mimo manželství se meziročně snížil o 0,7 procentního bodu na 46,1 %, stále ale zůstává pod republikovým průměrem (48,8 %). Mezi kraji se jednalo o pátou nejnižší hodnotu. Nejvíce děti se narodilo mimo manželství v krajích Ústeckém (62,9 %), Karlovarském (62,5 %) a Libereckém (56,3 %), nejméně naopak v hl. m. Praze (42,1 %), Zlínském (43,0 %) a Jihomoravském kraji (43,8 %). Z hlediska **pořadí narození** tvořily prvorozené děti 45,9 % ze všech živě narozených dětí, druhorozených bylo 39,3 % a třetích a dalších v pořadí 14,8 %.

Nejlidnatějším **okresem** Středočeského kraje byl k 31. březnu 2021 okres Praha-východ se 189 994 obyvateli, kde zároveň došlo během prvních třech měsíců roku 2021 k největšímu celkovému přírůstku počtu obyvatel (o 1 055 osob). Z pohledu lidnatosti následovaly okresy Kladno (166 839 obyvatel), Praha-západ (153 010 osob), Mladá Boleslav (130 976 obyvatel), Příbram (115 343 osob), Mělník (110 173 obyvatel), Kolín 104 246 osob) a Nymburk (101 752 obyvatel).

Nejméně lidnatým okresem je dlouhodobě okres Rakovník (55 687 obyvatel k 31. březnu 2021). Kromě Rakovníka stotisícovou hranici nepřekročily také okresy Kutná Hora (76 288 osob), Beroun (96 787 obyvatel) a Benešov (99 784 osob).

Graf 4: Celkový, přirozený a migrační přírůstek v okresech Středočeského kraje v 1. čtvrtletí 2021



Na nárůstu počtu obyvatel Středočeského kraje se v prvních třech měsících roku 2021 podílely především okresy Praha-východ a Praha-západ (nárůst o 1 055, resp. o 725 osob). Jejich podíl na celkovém přírůstku obyvatelstva kraje činil v prvních třech měsících letošního roku 61,8 %.

Jedná se o okresy v zázemí Prahy, které dlouhodobě zaznamenávají vysoké přírůstky obyvatelstva stěhováním. Počet přistěhovalých osob byl výrazně nejvyšší ve srovnání s ostatními okresy České republiky (2 587, resp. 1 914 osob). Příznivá věková struktura přistěhovalých osob zde příznivě ovlivňuje přirozenou měnu obyvatelstva v podobě přirozeného přírůstku. Okres Praha-západ zaznamenal během 1. čtvrtletí 2021 jako jediný okres v republice přirozený přírůstek (narodilo se o 17 dětí více, než kolik zemřelo osob), navíc okresy Praha-západ a Praha-východ během prvních třech měsíců letošního roku zaznamenaly v přepočtu na tisíc obyvatel nejnižší hodnoty počtu zemřelých osob mezi všemi okresy České republiky.

KOMENTÁŘ

Až na okres Praha-západ zaznamenaly všechny okresy Středočeského kraje v prvním čtvrtletí roku 2021 převahu počtu zemřelých osob nad živě narozenými dětmi, přírůstek stěhováním ale zaznamenaly všechny okresy kraje. Nejvyšší nárůst počtu obyvatel zaznamenaly okresy Praha-východ (o 1 055 osob), Praha-západ (o 725 obyvatel), Beroun (o 384 osob), Kolín (o 314 obyvatel), Nymburk (o 213 osob), Mělník (o 186 obyvatel), Příbram (o 107 obyvatel) a Benešov (o 42 osob). Celkově u čtyř středočeských okresů byl během 1. čtvrtletí roku 2021 zaznamenán úbytek obyvatel; jednalo se o okresy Mladá Boleslav (pokles o 66 obyvatel), Rakovník (o 50 osob), Kutná Hora (o 22 obyvatel) a Kladno (o 6 osob).

Nejvyšší počet živě narozených v přepočtu na tisíc obyvatel přišel v 1. čtvrtletí 2021 na svět v okrese Mělník (12,3 ‰), nejmenší v okrese Kladno (9,7 ‰). Hodnoty úmrtnosti se pohybovaly mezi 10,5 ‰ v okrese Praha-západ a 21,4 ‰ v okrese Kutná Hora. Nejvyšší počet sňatků (v přepočtu na tisíc obyvatel) byl v 1. čtvrtletí roku 2021 zaznamenán v okrese Kladno (1,2 ‰), nejnižší v okrese Mladá Boleslav (0,7 ‰). Nejvíce rozvodů na tisíc obyvatel vykázal okres Beroun (3,1 ‰), nejméně okres Benešov (1,5 ‰). Nejvyšší podíl dětí narozených mimo manželství byl zaznamenán v okrese Kladno (53,5 %). Naopak nejnižší podíl byl zaznamenán v okrese Praha-západ (37,1 %), což byla nejnižší hodnota v rámci všech okresů v republice.

Metodická poznámka:

Zdroj dat: Demografická statistika – výsledky zpracování statistických hlášení řady Obyv; rozvody – Informační systém Ministerstva spravedlnosti ČR; stěhování – Informační systém evidence obyvatel (Ministerstvo vnitra ČR); Cizinecký informační systém (Ředitelství služby cizinecké policie).

Veškeré zpracovávané údaje se týkají obyvatel, kteří mají na území Středočeského kraje trvalé bydliště, a to bez ohledu na státní občanství. Od roku 2001 (v návaznosti na sčítání lidu, domů a bytů 2001) údaje zahrnují i cizince s vízy nad 90 dnů (podle zákona č. 326/1999 Sb., o pobytu cizinců), a taktéž cizince s přiznaným azylem (podle zákona č. 325/1999 Sb., o azylu). Od 1. 5. 2004, v návaznosti na tzv. Euronovelu zákona č. 326/1999 Sb., o pobytu cizinců, se údaje týkají občanů zemí EU s přechodným pobytem na území Středočeského kraje a občanů třetích zemí s dlouhodobým pobytem. Údaje zohledňují rovněž události (sňatky, narození, úmrtí) občanů s trvalým pobytem na území Středočeského kraje, které nastaly v cizině.

Veškeré údaje za rok 2021 jsou předběžné.

Další informace obsahuje:

Datová sada

[130062-21: Stav a pohyb obyvatelstva v ČR – 1. čtvrtletí 2021](#)

Rychlá informace

[Pohyb obyvatelstva – 1. čtvrtletí 2021](#)

Kontakt:

Ing. Mgr. Pavel Hájek

vedoucí oddělení

oddělení informačních služeb, Krajská správa ČSÚ pro Středočeský kraj

T 274 054 175

E infoservisstc@czso.cz