

KOMENTÁŘ

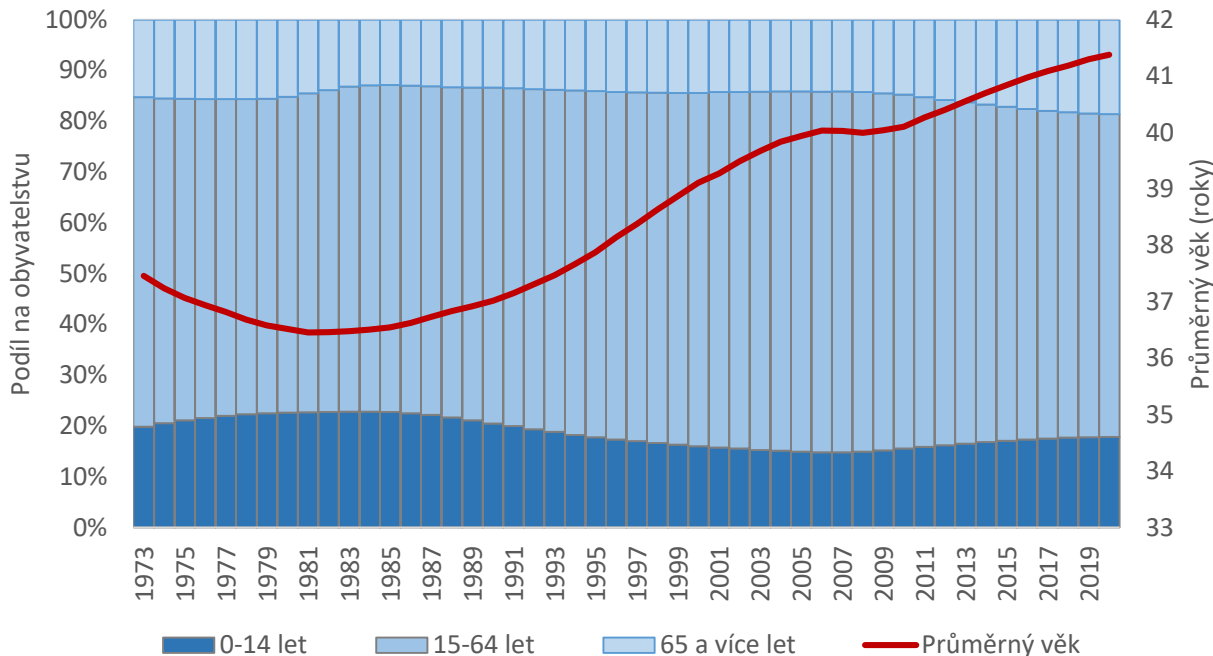
4. 6. 2021

Věkové složení obyvatelstva Středočeského kraje v roce 2020

Zatímco ještě v roce 1998 žilo ve Středočeském kraji po Praze nejstarší obyvatelstvo ze všech krajů, od roku 2011 je průměrný věk Středočechů ze všech krajů nejnižší, koncem roku 2020 jim bylo v průměru 41,4 let. Podíl dětí mladších 15 let se zvyšuje již od roku 2007, naopak zastoupení osob v produktivním věku 15 až 64 let klesá již 14 let v řadě. Osoby starší 65 let mají v populaci kraje v současné době nejvyšší absolutní i relativní zastoupení v historii. Zatímco v roce 1991 patřilo do první desítky okresů s nejvyšším průměrným věkem obyvatelstva v ČR pět z dvanácti okresů Středočeského kraje, v roce 2020 jich bylo naopak sedm z dvanácti v první desítku okresů s nejnižším průměrným věkem. Okresy Praha-východ a Praha-západ jako jediné u nás nepřekročily hranici 40 let.

Zatímco do roku 1997 byl Středočeský kraj po Praze krajem s nejvyšším průměrným věkem obyvatelstva, především následkem velkého nárůstu počtu obyvatel v důsledku suburbanizačních procesů v okolí Prahy a přistěhovalectvím mladších osob je Středočeský kraj od roku 2011 krajem, v němž žije nejmladší obyvatelstvo.

Graf 1: Obyvatelstvo Středočeského kraje podle hlavních věkových skupin a průměrný věk v letech 1973 až 2020



Ve Středočeském kraji žilo ke konci roku 2020 celkem 249,3 tis. **děti mladších 15 let** (nejvíce od roku 1988), které tvořily 17,8 % obyvatel kraje, což bylo nejvyšší zastoupení od roku 1995. Oproti předchozímu roku se zvýšil počet obyvatel v této věkové kategorii o 3,2 tis. osob. Zastoupení dětí do 15 let mezi obyvatelstvem kraje

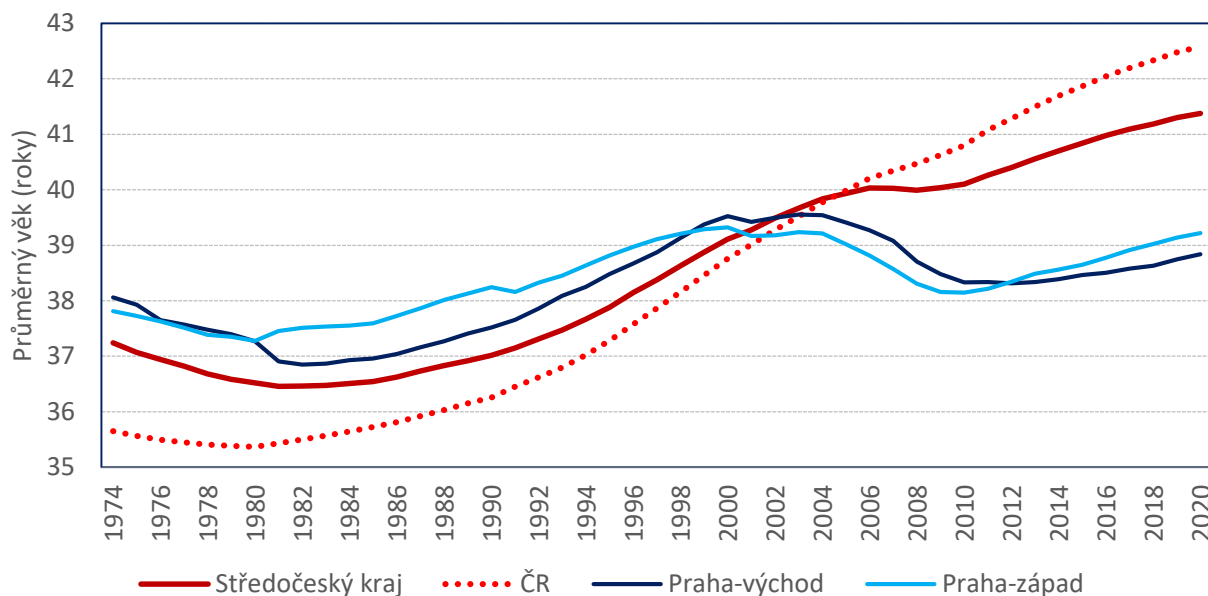
KOMENTÁŘ

se meziročně zvyšuje již čtrnáct let v řadě. Nejnižší podíl byl zaznamenán v roce 2006, a to 14,81 %, nejvyšší počet osob mladších 15 let pak koncem roku 2004 (172,6 tis. dětí).

Obyvatel v produktivním věku (tj. 15- až 64letých) žilo ve Středočeském kraji ke konci roku 2020 celkem 888,5 tis.; ti tvořili 63,6 % z celkového počtu obyvatel kraje. Ve srovnání s předchozím rokem se zvýšil počet obyvatel v této věkové kategorii o 5,4 tis. Třebaže se jednalo v absolutním vyjádření o nejvyšší počet obyvatel v této věkové kategorii, jejich zastoupení se snižuje již 14 let v řadě. Nejvyšší podíl mezi obyvatelstvem kraje zaznamenala tato věková skupina v roce 2006 (71,04 %), což bylo o 7,5 p. b. více než koncem roku 2020. Za tímto poklesem stojí přesouvání jednotlivých generací do vyššího věku – do produktivního věku začaly přecházet početně slabé ročníky narozené v 90. letech minulého století a zároveň jej opouštěly početně silné generace osob narozených po druhé světové válce.

Rostoucí trend zaznamenává dlouhodobě věková skupina **osob starších 65 let**. Koncem roku 2020 žilo ve Středočeském kraji 260,2 tis. osob v této věkové kategorii; ty mezi obyvateli kraje tvořily 18,6 %. Jedná se o nejvyšší absolutní počet i relativní zastoupení od vzniku Středočeského kraje v roce 1960. Meziročně vzrostl počet osob v této věkové skupině o 4,4 tis., celkově za 30 let v kraji přibýlo 110,1 tis. 65letých a starších, což představovalo nárůst o 73,4 %.

Graf 2: Průměrný věk obyvatel v ČR, Středočeském kraji a okresech Praha-východ a Praha-západ v letech 1974 až 2020



Průměrný věk obyvatel Středočeského kraje meziročně vzrostl o 0,1 roku na 41,4 let, ženám bylo v průměru 42,6 roků a mužům 40,2 let. Od roku 1991 se průměrný věk obyvatel kraje zvýšil o 4,2 roků; u mužů došlo k nárůstu průměrného věku o 4,8 let a u žen o 3,7 roků. V průměru nejstarší obyvatelé měly v roce 2020 kraje Královéhradecký, Zlínský (oba 43,4 let) a Karlovarský (43,3 let), nejmladší obyvatelstvo žilo kromě Středočeského kraje (41,4 let) v Praze (42,0 roků) a v krajích Ústeckém a Libereckém (shodně 42,4 let).

KOMENTÁŘ

Mírný nárůst nabývá **index stáří**, který vyjadřuje poměr počtu osob starších 65 let a dětí do 14 let věku. Početní převaha seniorů nad dětmi byla v kraji poprvé evidována v roce 2015, kdy index stáří dosáhl hodnoty 100,5. Koncem roku 2020 připadalo na 100 dětí do 14 let celkem 104,4 seniorů starších 65 let a jednalo se tak o nejnižší hodnotu mezi všemi kraji (celorepublikový průměr činil 125,5). Index stáří žen ve Středočeském kraji dosáhl v roce 2020 hodnoty 122,1, u mužů to bylo 87,5 (společně s Prahou byl Středočeský kraj jediným regionem, v němž žilo více chlapců mladších 15 let než mužů starších 65 let, v případě žen již ve všech krajích převažovaly nad děvčaty 15letými a mladšími ženy starší 65 let).

Nejpočetněji zastoupenou **pětiletou věkovou skupinou** byli koncem roku 2020 osoby 40- až 44leté, kterých v kraji žilo celkem 126,1 tis. (jednalo se o ročníky narozené v letech 1976 až 1980), nejvíce bylo mezi Středočechy 45letých, tj. osob narozených v roce 1975; těch žilo v kraji celkem 26,9 tis. Až do 59 let věku převažovali mezi obyvateli kraje muži, naopak od věku 86 let bylo žen v populaci kraje oproti mužům více než dvakrát tolik.

Okresy s nejmladším obyvatelstvem z pohledu průměrného věku byly koncem roku 2020 okresy Praha-východ (38,8 roků) a Praha-západ (39,2 let). Tyto dva okresy byly v rámci všech okresů republiky zároveň jedinými, v nichž převažoval počet dětí mladších 15 let nad obyvateli starších 65 let (index stáří činil v okrese Praha-východ 71,3 a v okrese Praha-západ 75,4) a průměrný věk nepřesáhl hranici 40 let. V pořadí dalšími okresy s nejmladším obyvatelstvem byly okresy Beroun (41,3 let), Nymburk (41,4 roků) a Mělník (41,6 let), zatímco nejstarší obyvatelstvo žilo v okresech Kutná Hora (43,3 let), Rakovník (43,2 roků) a Příbram (43,1 let).

Změny v postavení středočeských okresů v důsledku suburbanizačních procesů a přistěhovalectví mladších osob do okolí Prahy reflektuje skutečnost, že zatímco v roce 1991 byl okres Praha-západ po hl. m. Praze okresem, v němž žilo obyvatelstvo s nejvyšším průměrným věkem, v roce 2020 byl tento okres věkově druhým nejmladším u nás. Zatímco v roce 1991 se věkově nejmladší středočeský okres Příbram umístil v rámci všech okresů ČR až na 27. místě, v roce 2020 se v první desítku okresů s nejnižším průměrným věkem umístilo sedm z celkových dvanácti okresů Středočeského kraje.

Mezi šestadvaceti **správními obvody obcí s rozšířenou působností** Středočeského kraje pouze u čtyř z nich nepřesáhl průměrný věk obyvatelstva hranici 40 let. Nejvíce příznivá věková struktura byla v roce 2020 ve správním obvodu ORP Lysá nad Labem (38,0 let), Brandýs nad Labem-Stará Boleslav (38,6 roků), Černošice (39,2 let) a Říčany (39,3 roků). Nejméně příznivé věkové složení obyvatelstva se vyskytovalo především v okrajových částech kraje, a to ve správních obvodech Kutná Hora, Sedlčany (průměrný věk zde dosáhl shodných 43,5 let), Příbram (43,4 roků), Vlašim a Poděbrady (oboje 43,3 let).

Další informace obsahuje publikace:

[Věkové složení obyvatelstva – 2020](#)

[Věkové složení obyvatelstva – Středočeský kraj \(různá území\) – časové řady](#)

Kontakt:

Ing. Mgr. Pavel Hájek

vedoucí oddělení

oddělení informačních služeb, Krajská správa ČSÚ pro Středočeský kraj

T 274 054 175 E infoservisstc@czso.cz