

KOMENTÁŘ

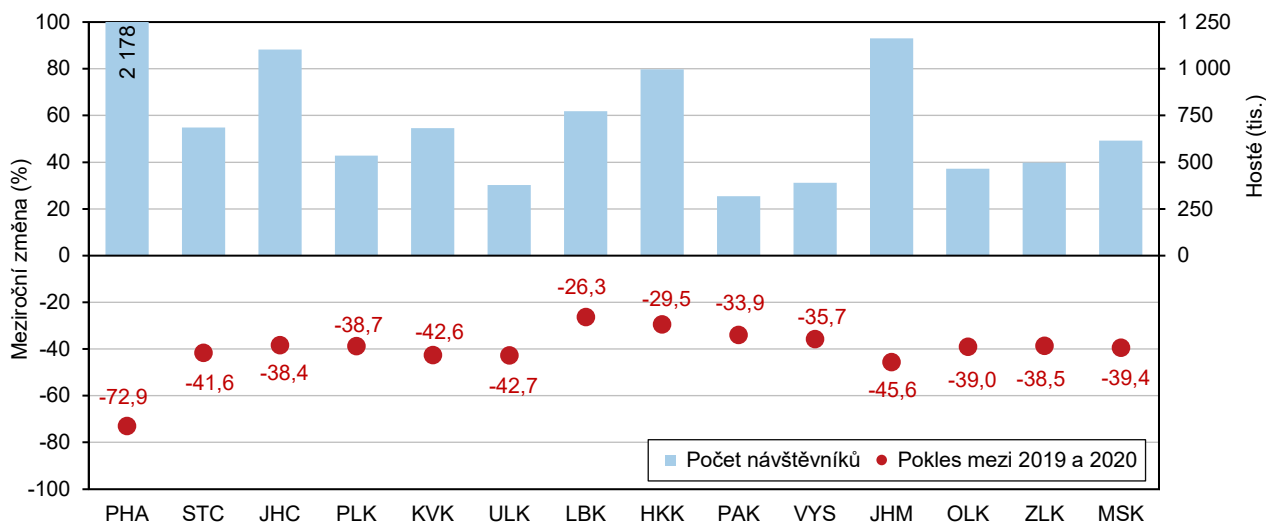
9. 2. 2021

Návštěvnost hromadných ubytovacích zařízení ve Středočeském kraji v roce 2020

V roce 2020 došlo z důvodu pandemie koronaviru a následných vládních opatření ve všech krajích ČR k citelnému poklesu návštěvnosti ubytovacích zařízení. Ve Středočeském kraji se meziročně snížil počet hostů o 41,6 % a počet jejich přenocování o 33,0 %. Kromě ledna a února proběhl meziroční nárůst návštěvnosti také v období letních prázdnin, v ostatních měsících roku návštěvnost meziročně klesla, nejvíce tomu bylo v obdobích s úplným či částečným omezením v oblasti ubytování. Díky omezeným možnostem v cestování klesla meziročně návštěvnost u tuzemských návštěvníků o třetinu a o téměř tři čtvrtiny u zahraničních hostů. Delší pobyty domácí klientely zvýšily meziročně průměrnou délku ubytování, i tak zůstává nepatrně nižší než v celé ČR. Zahraniční návštěvníci přijížděli nejčastěji z Německa, Slovenska a Polska. Pokles počtu návštěvníků ze sousedních zemí byl nižší než u hostů ze vzdálenějších destinací.

Podle předběžných údajů přijelo v průběhu roku 2020 do hromadných ubytovacích zařízení¹ (dále jen HUZ) ve Středočeském kraji celkem 685,5 tis. návštěvníků². V porovnání se stejným obdobím předchozího roku se ubytovalo **o 487,5 tis. hostů méně**, což představovalo **meziroční pokles počtu hostů o 41,6 %**. Meziroční pokles počtu hostů zaznamenaly všechny kraje, přičemž nejcitelnější pokles byl v hl. m. Praze (o 72,9 %), naopak nejnižší pokles zaznamenal Liberecký kraj (o 26,3 %).

Hosté v hromadných ubytovacích zařízeních v krajích v roce 2020



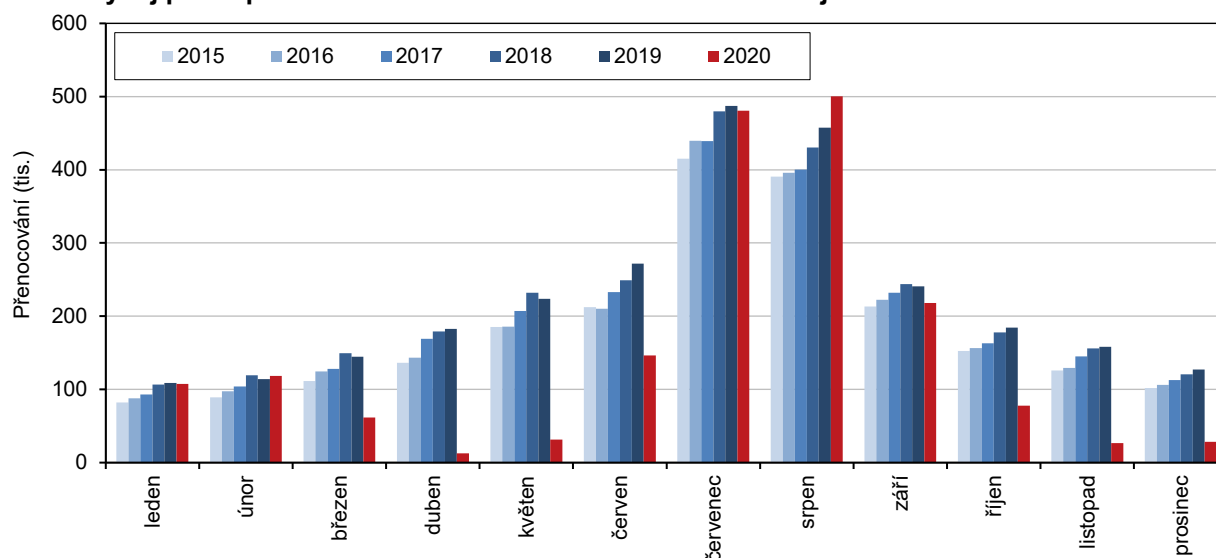
Na celkovém počtu ubytovaných hostů v ČR se Středočeský kraj podílel ze 6,4 %, což byl šestý nejvyšší krajský podíl. Nejvíce turistů bylo ubytováno v Praze (podíl na ČR 20,2 %), nejméně v Pardubickém kraji (2,9 %).

KOMENTÁŘ

Počet hostů v ubytovacích zařízeních ve Středočeském kraji byl v jednotlivých měsících roku výrazně omezen koronavirovou situací. V době před omezeními byly zaznamenány mírné nárůsty návštěvnosti; v lednu o 2,0 %, v únoru o 2,7 %. Počínaje březnem až do prosince byl téměř ve všech měsících zaznamenán meziroční pokles, nejvíce pak v měsících s úplným či částečným zákazem ubytování; v dubnu o 97,5 %, v květnu o 91,0 %, v listopadu o 90,7 %. Výjimkou byl 7,3% nárůst návštěvnosti v měsíci srpnu, kdy zároveň během roku zavítalo do kraje nejvíce hostů (181,4 tis.).

Společně s počtem návštěvníků se v kraji meziročně **snížil** na hodnotu 1 807,7 tis. i celkový **počet přenocování**, což bylo **o 33,0 % méně**. Ve srovnání s předchozím rokem došlo k nárůstu počtu přenocování pouze ve dvou měsících roku (v únoru o 3,5 % a v srpnu o 9,4 %), v ostatních měsících byl zaznamenán pokles, nejvýrazněji v dubnu o 93,2 %. Období letních prázdnin (červenec a srpen) se na celoročním počtu přenocování podílelo více než z poloviny (54,3 % z celého roku) a ve srovnání se stejným obdobím předchozího roku došlo k nárůstu počtu přenocování o 3,9 %.

Měsíční vývoj počtu přenocování hostů HUZ ve Středočeském kraji v letech 2015–2020



Průměrná délka pobytu jednoho hosta se v roce 2020, díky nižšímu poklesu počtu přenocování v porovnání s úbytkem počtu hostů, meziročně zvýšila z 2,30 na **2,64 noci** a v porovnání s celorepublikovým průměrem (2,89) byla mírně kratší. Nižší průměrnou délku pobytu zaznamenala mezi kraji ještě Praha (2,25) a Jihomoravský kraj (2,33), zatímco nejdelší pobyty vykázali návštěvníci Karlovarského kraje (4,23 noci).

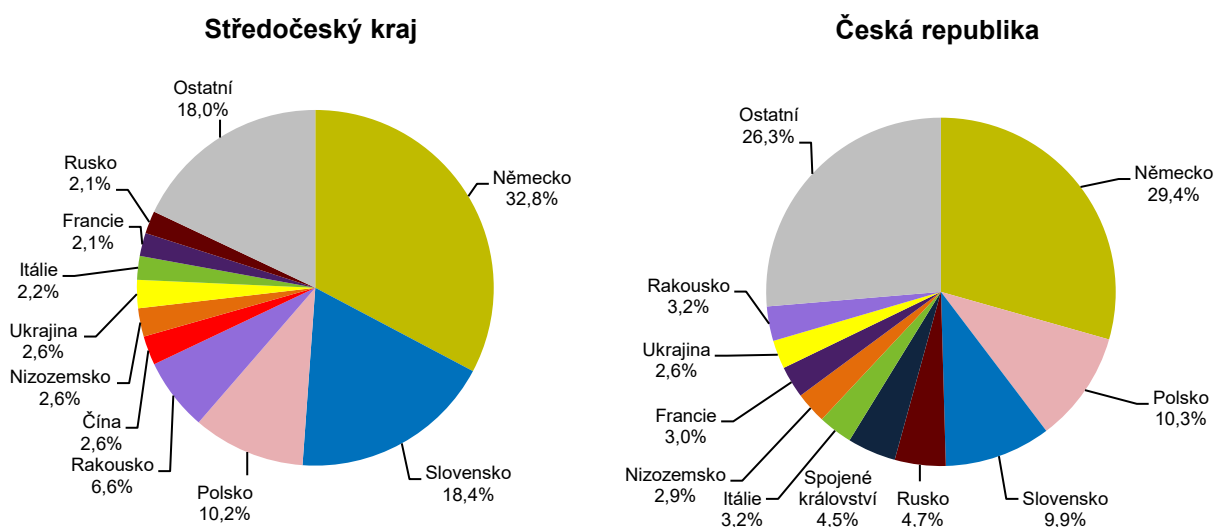
Mezi nejčastější hosty ubytovacích zařízení ve Středočeském kraji patřili v roce 2020 tuzemští návštěvníci, tzv. **rezidenti**³ (88,9 %), kterých se ubytovalo o 289,2 tis. (tj. o 32,2 %) méně než ve stejném období předchozího roku. Hostů přijíždějících ze zahraničí, tzv. **nerozidentů**⁴, přijelo do Středočeského kraje o 198,2 tis. méně než v předchozím roce, což představovalo meziroční pokles o 72,2 %.

Největší skupinu hostů ze zahraničí (podle státního občanství) tvořili občané Německa (podíl 32,8 % ze všech zahraničních hostů), následovali návštěvníci ze Slovenska (18,4 % nerozidentů), Polska (10,2 %) a Rakouska (6,6 %). Meziroční pokles ve Středočeském kraji, a to více než o polovinu, zaznamenali hosté ze všech zemí, nejvýraznější byl díky dané globální situaci u hostů ze vzdálených destinací. Pokles počtu

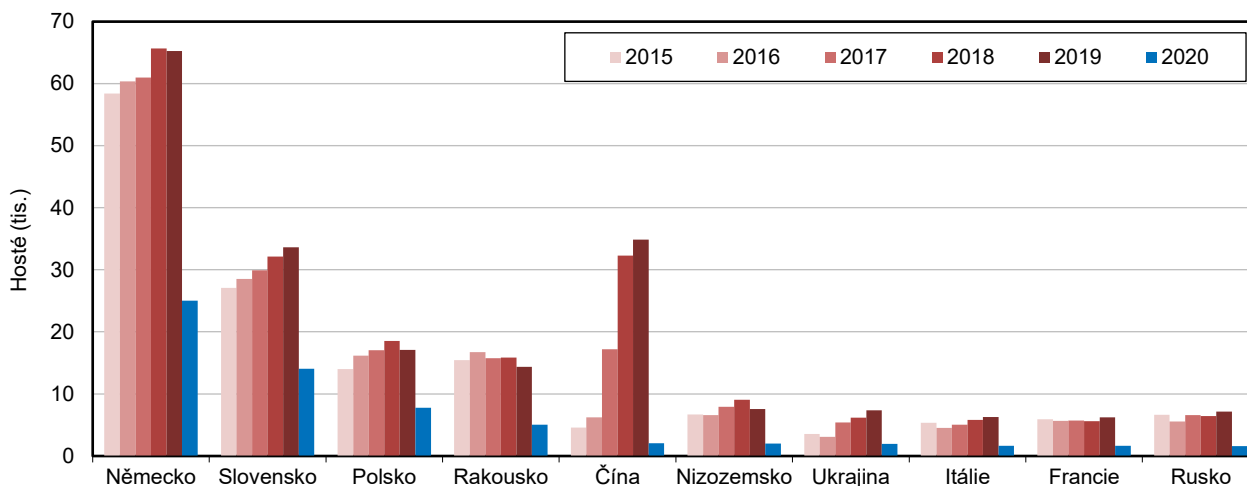
KOMENTÁŘ

ubytovaných Číňanů (o 94,2 %) a Jihokorejců (o 89,4 %) znamenal značný propad v žebříčku návštěvnosti podle zemí z předních příček, které tyto dvě země v předchozích letech obsazovaly. Relativně nejnižší meziroční poklesy mezi nerezidenty zaznamenali hosté ze sousedních zemí (Poláci o 54,5 %, Slováci o 58,3 %, Němci o 61,7 %, Rakušané o 64,9 %).

Hosté v HUZ podle zemí v roce 2020



Hosté v HUZ podle zemí ve Středočeském kraji v letech 2015–2020



Další informace naleznete v [Rychlé informaci ČSÚ](#), ve [Veřejné databázi](#) a v [krajských tematických tabulkách](#).

Kontakt:

Bc. Ondřej Junášek

oddělení informačních služeb, Krajská správa ČSÚ pro Středočeský kraj

T 274 054 175

E infoservisstc@czso.cz

KOMENTÁŘ

-
- ¹ **Hromadné ubytovací zařízení (HUZ)** – zařízení s minimálně pěti pokoji a zároveň deseti lůžky sloužící pro účely cestovního ruchu, tj. poskytující přechodné ubytování hostům (včetně dětí) za účelem dovolené, zájezdu, lázeňské péče, služební cesty, školení, kursu, kongresu, symposia, pobytu dětí ve škole v přírodě, v letních a zimních táborech apod.
 - ² Pojmem „**návštěvník (host) v ubytovacím zařízení**“ rozumíme každou osobu (včetně dětí), která využila služeb ubytovacího zařízení k přechodnému ubytování. Mezi hosty nezapočítáváme občany ČR ani cizince, kteří využijí ubytovacích služeb pro přechodné ubytování za účelem zaměstnání.
 - ³ **Rezident (domácí návštěvník)**, jehož rezidentská země je stejná jako navštívená země; může to být občan sledované země nebo cizí státní příslušníci žijící ve sledované zemi.
 - ⁴ **Nerezident (zahraniční návštěvník)**, jehož země sídla je jiná, než je navštívená země; za nerezidenta je považován také občan sledované země trvale žijící v cizině.