

27. 1. 2021

Výzkum, vývoj a informační technologie ve Středočeském kraji v roce 2019

Největším regionálním centrem v oblasti výzkumu a vývoje v České republice bylo hlavní město Praha, které se podílelo více než třetinou jak na celorepublikovém počtu zaměstnaných, tak na výši výdajů na výzkum a vývoj. Dalšími významnými regiony v této oblasti lidské činnosti byly Jihomoravský kraj a na třetím místě kraj Středočeský. Do Středočeského kraje se soustředila sedmina celorepublikových výdajů (16,8 mld. Kč) a pracovala zde desetina všech zaměstnaných (8,2 tis. osob) ve výzkumu a vývoji. Podíl výdajů na výzkum a vývoj na hodnotě hrubého domácího produktu (HDP) Středočeského kraje byl mezi kraji rovněž třetí nejvyšší (2,5 %).

Internet zůstává fenoménem doby, podíl uživatelů a význam služeb na něm poskytovaných nadále roste ve všech krajích. Nejvyšší podíl připojených domácností dlouhodobě vykazuje hlavní město Praha. Domácnosti Středočeského kraje se vyznačují oproti republikovým hodnotám nadprůměrným vybavením a využíváním komunikačních a informačních technologií, v mezikrajském srovnání stojí středočeské domácnosti na předních místech. Počítač mělo doma 81,1 % domácností, což byla třetí nejvyšší hodnota mezi kraji. K internetu bylo připojeno 82,6 % domácností. Výrazně se zvyšuje počet jednotlivců užívajících internet v mobilních přístrojích. Ve Středočeském kraji se jednalo o nárůst z deseti uživatelů v roce 2011 na téměř dvě třetiny (65,2 %) v roce 2019.

Výzkum a vývoj

Výzkumem a vývojem (VaV) se ve Středočeském kraji v roce 2019 zabývalo 8 183 osob (přepočteno na plnou roční pracovní dobu plně věnovanou VaV činností). Počet těchto zaměstnanců v dlouhodobém pohledu rostl ve všech krajích, ve Středočeském kraji se za desetileté období od roku 2009 jednalo o 51,6% nárůst, podobně jako v celé ČR (o 55,5 %). Oproti předchozímu roku 2018 se počet zaměstnanců VaV zvýšil o 3,8 %, k meziročnímu nárůstu přitom došlo ve většině krajů (celkem v 11). Ve třech krajích byl v roce 2019 zaznamenán meziroční pokles, nejvýrazněji v kraji Moravskoslezském (o 3,7 %).

Téměř dvě třetiny (65,1 %) celorepublikového počtu zaměstnanců VaV, který v roce 2019 činil 79 245 osob, byly soustředěny pouze do tří krajů – více než třetina (35,9 %) do hl. m. Prahy, téměř pětina (18,9 %) do kraje Jihomoravského a desetina (10,3 %) do kraje Středočeského. Z ostatních krajů dosáhl výraznějšího podílu na počtu zaměstnanců VaV České republiky už jen kraj Moravskoslezský (6,0 %). Ve zbývajících krajích se jednalo o podíly nižší než 5 %.

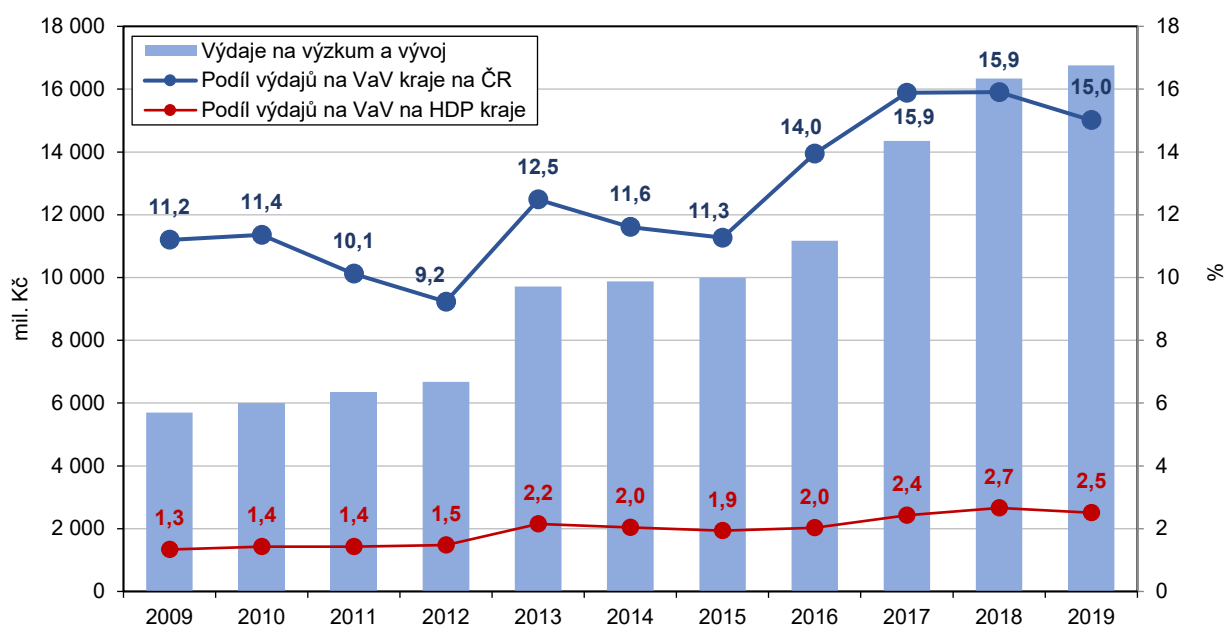
V roce 2019 dosáhly celkové výdaje na výzkum a vývoj ve Středočeském kraji 16,761 mld. Kč. Během posledních deseti let se výdaje na VaV neustále zvyšovaly, oproti roku 2009 vzrostly třikrát. To byl třetí nejvyšší relativní nárůst mezi všemi kraji, po kraji Karlovarském s 3,8násobným nárůstem (jehož podíl na celorepublikové hodnotě výdajů byl však nepatrný, a to 0,3 %) a po kraji Plzeňském s 3,2násobným vzestupem. V absolutním vyjádření se jednalo po hl. m. Praze o druhý nejvyšší nárůst (o 11,063 mld. Kč). Největší meziroční nárůsty výdajů na VaV byly ve Středočeském kraji zaznamenány v letech 2017 (o 3,182 mld. Kč, tj. o 28,5 %), 2013 (o 3,041 mld. Kč) a 2018 (o 1,986 mld. Kč). V posledním sledovaném roce 2019

KOMENTÁŘ

však došlo ve Středočeském kraji ke zpomalení růstu, oproti roku 2018 se jednalo pouze o 2,6% zvýšení (v ČR to bylo 8,6 %).

V roce 2019 dosáhly celkové výdaje na výzkum a vývoj v České republice 111,6 mld. Kč. Stejně jako u zaměstnaných platilo v případě výdajů na výzkum a vývoj také to, že dvě třetiny (67,8 %) celorepublikové hodnoty byly soustředěny pouze do tří krajů – hl. m. Prahy (35,9 %), Jihomoravského (16,8 %) a Středočeského kraje (15,0 %). Podíl Středočeského kraje na celorepublikové hodnotě výdajů byl větší než podíl kraje v případě zaměstnaných (10,3 %). Podíl kraje na celorepublikových výdajích se dlouho pohyboval kolem hodnoty 11 %, následně došlo v roce 2016 k citelnému nárůstu a v posledních třech letech se podíl drží nad hodnotou 15 %.

Graf 1 Výdaje na výzkum a vývoj ve Středočeském kraji v letech 2009–2019



Podíl výdajů na výzkum a vývoj na krajské hodnotě hrubého domácího produktu (HDP) se během posledních deseti let postupně zvyšoval, až dosáhl v roce 2018 maximální hodnoty 2,7 %. V roce 2019 následovalo snížení podílu na 2,5 %. I přes meziroční pokles se ale jednalo o třetí nejvyšší hodnotu po Jihomoravském kraji (3,1 %) a hl. m. Praze (2,6 %). Celorepublikový průměr činil 1,9 %.

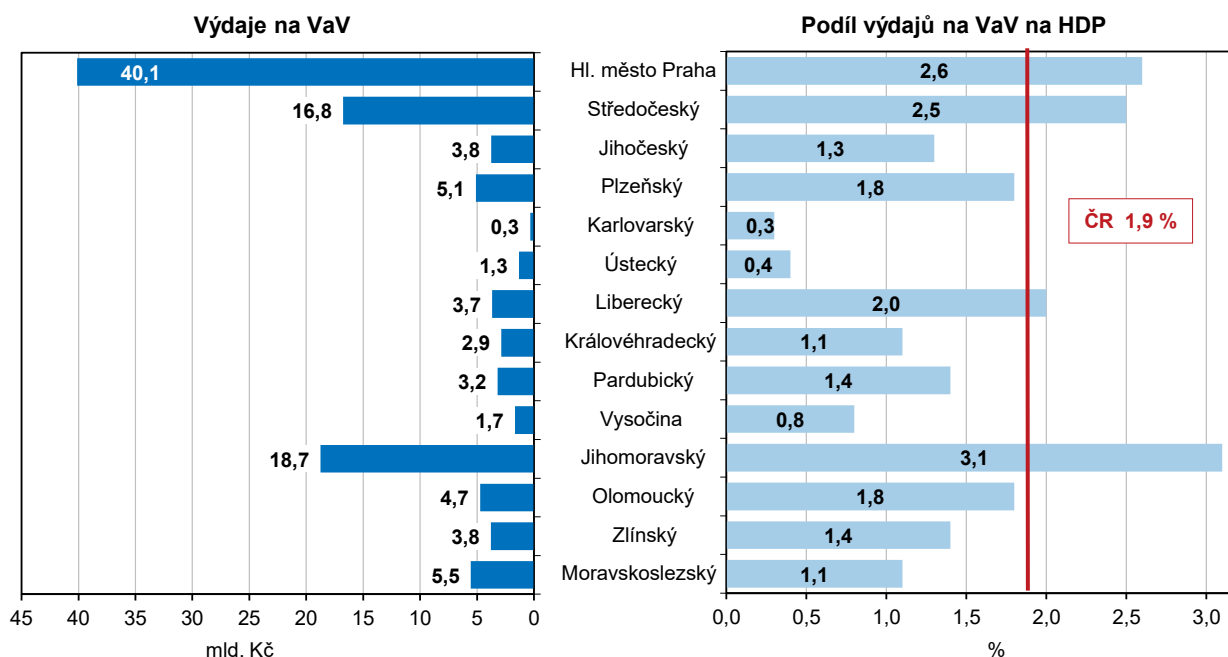
Nejvíce prostředků na výzkum a vývoj bylo ve Středočeském kraji (stejně jako ve všech krajích) v roce 2019 vynaloženo v podnikatelském sektoru. Šlo o 13,235 mld. Kč, což představovalo 79,0 % z celkové hodnoty výdajů. Na celorepublikové hodnotě výdajů v podnikatelském sektoru (68,808 mld. Kč) se Středočeský kraj podílel téměř pětinou (19,2 %), což byl po hl. m. Praze (27,4 %) druhý nejvyšší podíl.

Z domácích veřejných zdrojů pocházelo v kraji 3,120 mld. Kč, tj. 18,6 % výdajů. Nárůst zaznamenal ve Středočeském kraji objem prostředků plynoucích z veřejných zdrojů ze zahraničí, v roce 2019 pocházelo z těchto zdrojů 1,14 mld. Kč, tj. 6,8 % výdajů. Do roku 2015 byly dominantními příjemci prostředků ze zahraničí hl. m. Praha a Jihomoravský kraj, v letech 2016 a 2017 se ale před ně na první místo dostal Středočeský kraj.

KOMENTÁŘ

Následně ale dominantní pozici ztratil, roku 2018 se propadl na druhé místo za Prahu a v roce 2019 se opět vrátil na 3. pozici za hl. m. Prahu a Jihomoravský kraj, na které stál do roku 2015.

Graf 2 Výdaje na výzkum a vývoj v krajích v roce 2019



Informační a komunikační technologie

Činnostmi v oblasti ICT se ve Středočeském kraji v roce 2018 zabývalo 26,7 tis. zaměstnanců (fyzické osoby). Z celorepublikového počtu 200,5 tis. ICT odborníků jich byly téměř dvě třetiny (65,3 %) koncentrovány do čtyř krajů – Praha (54,7 tis.), Jihomoravský (28,0 tis.), Středočeský (26,7 tis.) a Moravskoslezský kraj (21,6 tis.). Tyto čtyři kraje s nevyšší koncentrací ICT odborníků se zároveň vyznačovaly převažujícím (u Středočeského kraje shodným) podílem kategorie ICT manažerů, inženýrů a specialistů nad méně zastoupenou skupinou techniků, mechaniků a opravářů. Ve všech ostatních krajích převažovali naopak technici nad specialisty.

V roce 2019 mělo počítač 81,1 % středočeských domácností, což bylo více než republikový průměr 78,3 % a což byla třetí nejvyšší hodnota mezi kraji. Tento podíl se v posledních letech již výrazně nemění.

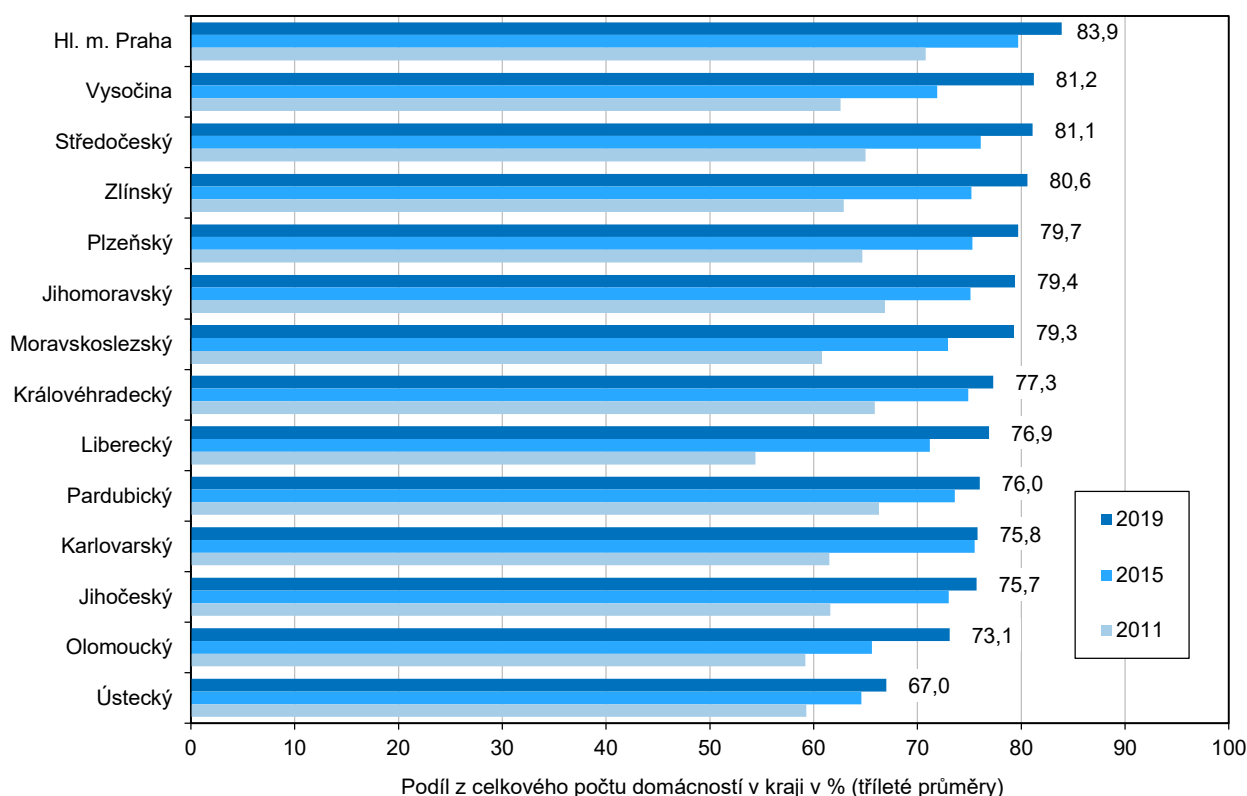
Podíl domácností s připojením k internetu se stále zvyšuje, v roce 2019 dosáhl v republikovém průměru 81,1 %. Středočeský kraj celorepublikový průměr s hodnotou 82,6 % převyšoval. Nejvíce domácností bylo připojeno k internetu v hl. m. Praze (84,9 %), hranici 80 % překročilo celkem 8 krajů. Nejméně byly domácnosti vybavené připojením k internetu v Ústeckém kraji (74,8 %).

Internet ve Středočeském kraji používalo 82,3 % osob starších 16 let. Uživateli internetu v posledních letech přibývá hlavně mezi seniory. Podíl osob nad 55 let, které se připojují k internetu, se za posledních 10 let

KOMENTÁŘ

ztrojnásobil. Ve Středočeském kraji se v roce 2019 jednalo o podíl 56,6 %. Ve věku 16–34 let užívaly internet téměř všechny osoby (99,7 %) z této věkové skupiny.

Graf 3 Domácnosti vybavené osobním počítačem podle krajů



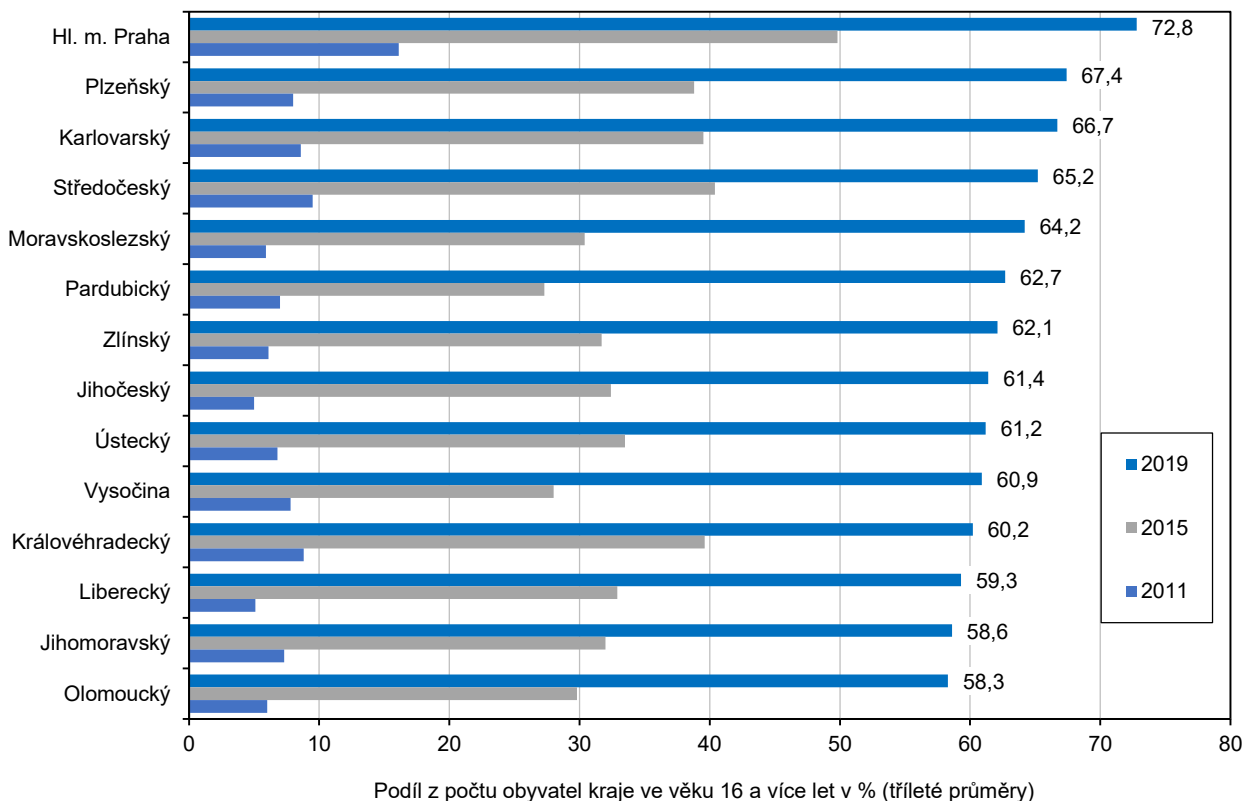
Roste také podíl osob (z počtu obyvatel ve věku 16 a více let), které užívaly internet v mobilním telefonu. V roce 2019 se tento podíl přiblížil ve Středočeském kraji dvěma třetinám (65,2 %), přitom ještě před osmi lety se jednalo pouze o desetinu. V roce 2019 činil celorepublikový průměr 63,5 %. Středočeský kraj obsadil čtvrté místo mezi kraji, nejvíce využívali internet na mobilním telefonu obyvatelé hl. m. Prahy (72,8 %), nejméně naopak obyvatelé kraje Olomouckého (58,3 %).

Internetové bankovníctví využívalo ve Středočeském kraji 63,2 % osob starších 16 let, což představovalo stejně jako u ostatních ukazatelů vyšší hodnotu, než činil celorepublikový průměr (61,4 %).

Zvyšuje se také podíl online nakupujících. Ještě v roce 2010 v e-shopech nakupovala pouze čtvrtina Středočechů ve věku 16 a více let, v roce 2019 už to bylo 60 %. Situace v kraji přitom byla srovnatelná se situací v celé ČR.

KOMENTÁŘ

Graf 4 Uživatelé internetu na mobilním telefonu ve věku 16 a více let podle krajů



Mnoho dalších informací najdete v aktualizovaných **tabulkách** s podrobnějším pohledem na oblast výzkumu, vývoje, informačních technologií a jejich využívání, který je možné získat z výkaznictví nebo z administrativních zdrojů dat. Kromě srovnání postavení jednotlivých krajů v roce 2019 je zde rovněž zobrazen vývoj v posledních letech:

[Výzkum a vývoj v mezikrajském srovnání – tabulky](#)

[ICT v mezikrajském srovnání – tabulky](#)

Další poznatky z těchto oblastí (včetně grafů, kartogramů, komentářů a podrobné metodiky) můžete získat v samostatné analytické publikaci

[Výzkum, vývoj a informační technologie v mezikrajském srovnání v letech 2007 až 2017](#)

Kontakt:

Mgr. Iva Šnejdová

oddělení informačních služeb

Krajská správa ČSÚ pro Středočeský kraj

T 274 054 175

E infoservisstc@czso.cz