

## KOMENTÁŘ

14. 12. 2020

### Pohyb obyvatelstva ve Středočeském kraji v 1. až 3. čtvrtletí 2020

Středočeský kraj je nejlidnatějším krajem České republiky, oproti druhé nejlidnatější Praze měl koncem září 2020 o 64,5 tis. obyvatel více. Za prvních devět měsíců roku 2020 narostl počet obyvatel ve Středočeském kraji podle předběžných výsledků o 10 829 osob na celkových 1 395 970 obyvatel. Celkový přírůstek se meziročně snížil o 13,7 %. Za nárůstem počtu obyvatel stál především přírůstek stěhováním (o 10 078 osob), přirozenou měnou přibýlo 751 osob. O pětinu se meziročně snížil počet sňatků, 13% pokles zaznamenaly i rozvody. O desetinu poklesl přírůstek stěhováním, a to pouze díky třetinovému snížení přistěhovalectví ze zahraničí. Saldo stěhování z ostatních částí republiky se zvýšilo o téměř 6 %. K 4% poklesu došlo u počtu živě narozených dětí, mírně se zvýšil počet zemřelých osob (o 1,1 %).

K 30. září 2020 žilo ve Středočeském kraji podle předběžné statistické bilance **1 395 970 obyvatel**, z nichž bylo 50,5 % žen. Během prvních devíti měsíců roku 2020 **se počet obyvatel kraje zvýšil o 10 829 osob**, což bylo o 13,7 % méně než za stejné období předchozího roku. Na nárůstu se nepatrně více podíleli muži, jejichž počet se zvýšil o 5 488, zatímco žen přibýlo 5 341. K nárůstu počtu obyvatel během 1. až 3. čtvrtletí letošního roku došlo u sedmi krajů republiky. Středočeský kraj zaznamenal největší nárůst počtu obyvatel jak v absolutním vyjádření, tak v přepočtu na tisíc obyvatel. Následovalo hl. m. Praha (7 187 osob) a kraje Jihomoravský (3 237 obyvatel), Plzeňský (1 691 osob), Pardubický (918 obyvatel), Jihočeský (156 osob) a Kraj Vysočina (82 obyvatel). Nejvýrazněji poklesl počet obyvatel v Moravskoslezském kraji (o 5 106 osob), následovaný kraji Ústeckým (o 2 025 obyvatel), Zlínským (o 1 251 osob), Karlovarským (o 875 obyvatel), Libereckým (o 468 osob), Olomouckým (o 355 obyvatel) a Královéhradeckým (o 120 osob).

**Tab. 1 Obyvatelstvo Středočeského kraje v 1. až 3. čtvrtletí (absolutně, relativně, meziroční změny)**

Ukazatel	Počet absolutně (leden až září)			Počet na 1 000 obyvatel	
	2019	2020 <sup>p)</sup>	Rozdíl 2020 <sup>p)</sup> -2019	2019	2020 <sup>p)</sup>
Sňatky	6 081	4 832	-1 249	5,9	4,6
Rozvody	2 505	2 180	-325	2,4	2,1
Živě narození	11 371	10 931	-440	11,1	10,5
z toho mimo manželství <sup>1)</sup>	5 306	5 075	-231	46,7	46,4
Zemřelí	10 073	10 180	107	9,8	9,8
z toho do 1 roku <sup>2)</sup>	22	16	-6	1,9	1,5
Přistěhovalí	24 090	23 628	-462	23,4	22,7
Vystěhovalí	12 833	13 550	717	12,5	13,0
Přirozený přírůstek	1 298	751	-547	1,3	0,7
Přírůstek stěhováním	11 257	10 078	-1 179	10,9	9,7
z toho s ostatními regiony ČR	6 774	7 162	388	6,6	6,9
z toho se zahraničím	4 483	2 916	-1 567	4,4	2,8
Celkový přírůstek	12 555	10 829	-1 726	12,2	10,4
Počet obyvatel k 30. 9.	1 381 887	1 395 970	14 083	x	x
Střední stav obyvatelstva	1 375 487	1 390 365	14 878	x	x

Poznámky:

<sup>p)</sup> Za rok 2020 se jedná o předběžné údaje; údaje z roku 2019 jsou definitivní.

<sup>1)</sup> Relativní údaj udává podíl živě narozených dětí mimo manželství (v %).

<sup>2)</sup> Relativní údaj je na 1 000 živě narozených.

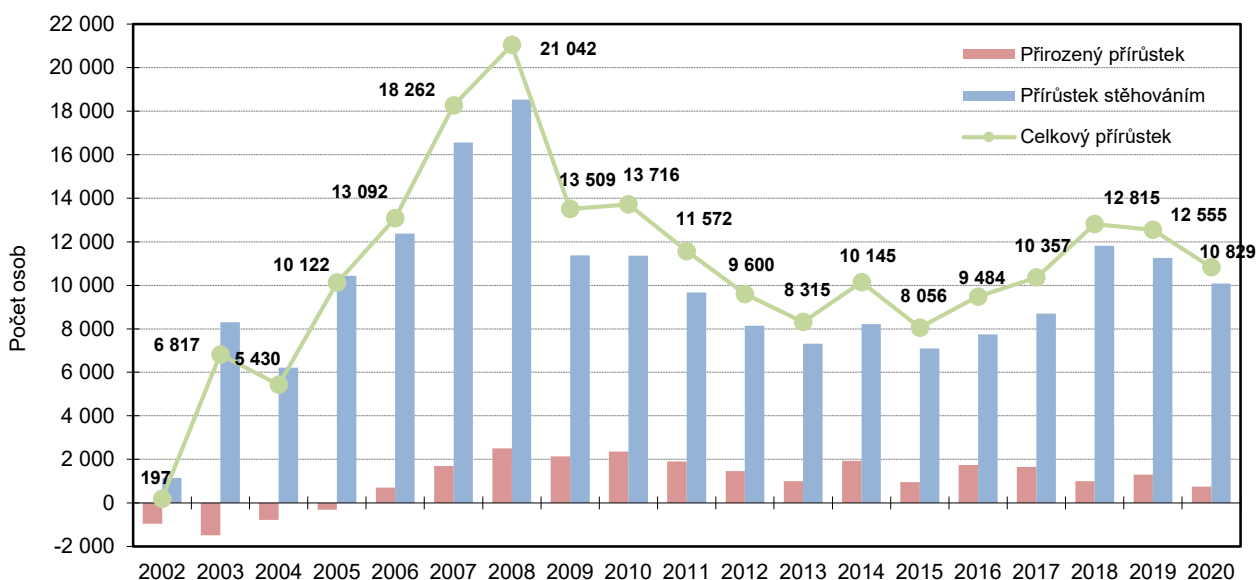
## KOMENTÁŘ

**Celkový populační přírůstek** Středočeského kraje zajistilo v 1. až 3. čtvrtletí roku 2020 především stěhováním, díky němuž přibýlo v kraji 10 078 obyvatel (meziročně to bylo o 10,5 % méně). Hlavní podíl (71,1 %; 7 162 osob) na přírůstku stěhováním mělo saldo stěhováním s ostatními regiony České republiky, u něhož došlo k meziročnímu nárůstu o 5,7 % (resp. o 388 osob). Naopak více než třetinový pokles zaznamenal přírůstek stěhováním ze zahraničí (o 35,0 %), díky němuž kraj získal 2 916 osob (meziročně o 1 567 méně). Během ledna až září roku 2020 se do kraje přistěhovalo celkem 23 628 osob, což bylo o 1,9 % méně než ve stejném období loňského roku. Vystěhovalých osob ze Středočeského kraje bylo 13 550, což bylo meziročně o 5,6 % více.

**Přirozenou měnou** se v 1. až 3. čtvrtletí 2020 zvýšil počet obyvatel o 751 osob, což bylo meziročně o 42,1 % méně. Na tomto poklesu měl hlavní podíl meziroční pokles počtu živě narozených dětí (o 3,9 %), během prvních devíti měsíců roku 2020 přišlo na svět ženám ve Středočeském kraji celkem 10 931 dětí. Počet zemřelých osob se meziročně zvýšil o 1,1 % na 10 180.

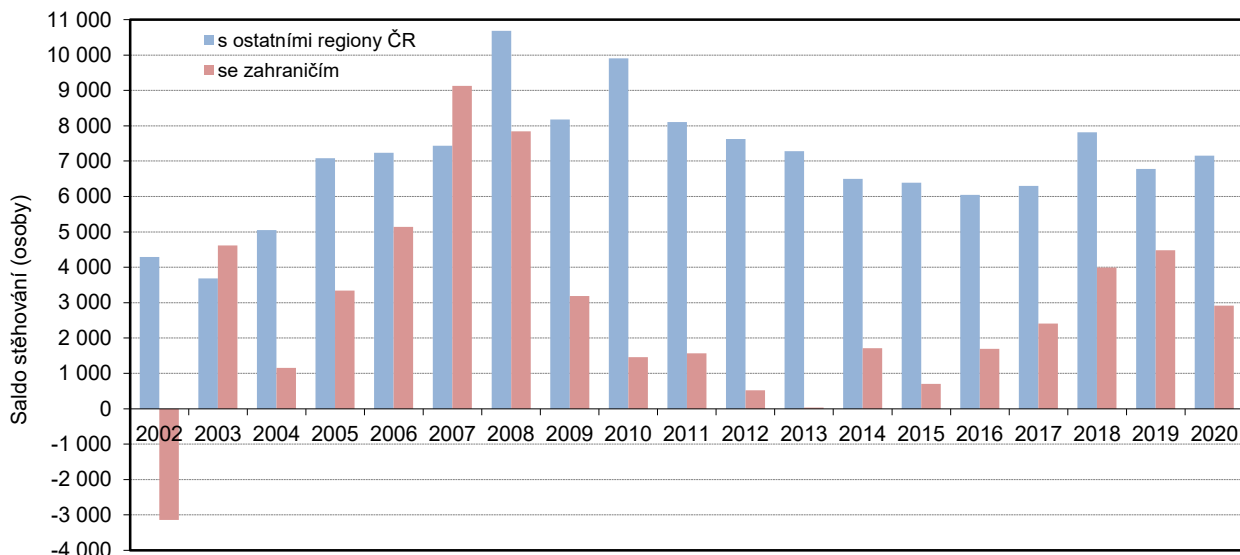
V **relativním vyjádření** (tj. v přepočtu na tisíc obyvatel) jednotlivých složek pohybu obyvatel za prvních devět měsíců roku 2020 se Středočeský kraj zařadil na přední pozice mezi kraji republiky. Na tisíc obyvatel vykázal kraj druhý nejnižší počet zemřelých osob (po hl. m. Praze), první místo obsadil Středočeský kraj shodně u hodnot migračního i celkového přírůstku, druhý byl v přepočtu na tisíc obyvatel v případě počtu přistěhovalých osob (po hl. m. Praze), třetí pozici zaujímal u počtu vystěhovalých osob (po hl. m. Praze a Libereckém kraji). Na druhé pozici se umístil Středočeský kraj v případě přirozeného přírůstku (po hl. m. Praze). Šestý nejvyšší byl počet živě narozených dětí.

**Graf 1: Celkový, migrační a přirozený přírůstek ve Středočeském kraji v 1. až 3. čtvrtletí 2002 až 2020**



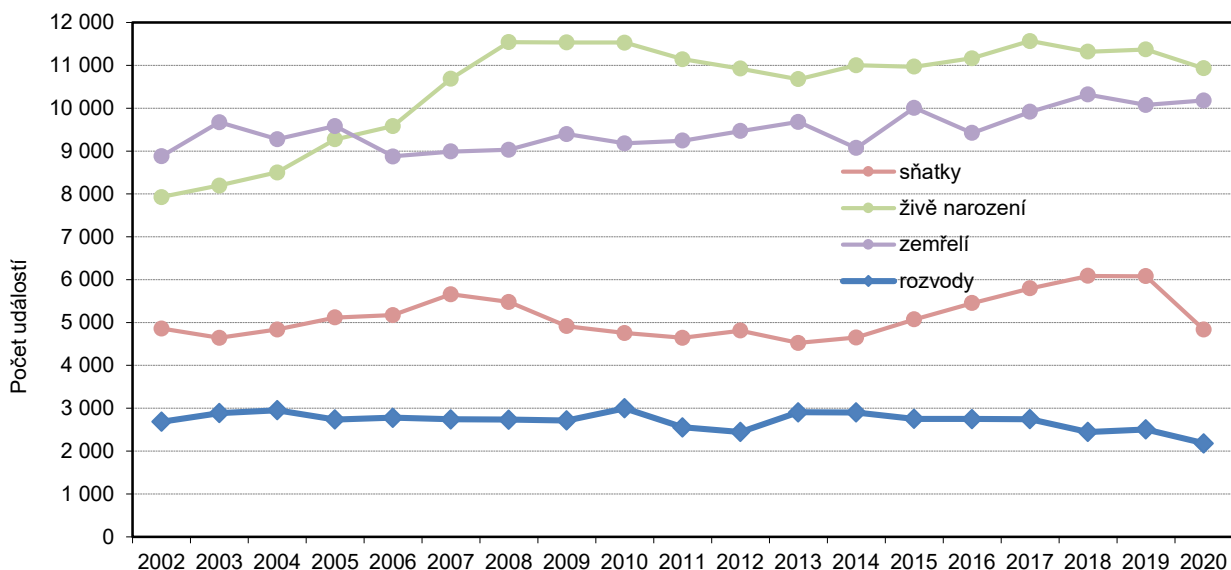
## KOMENTÁŘ

**Graf 2: Saldo stěhování s ostatními regiony ČR a se zahraničím ve Středočeském kraji v 1. až 3. čtvrtletí 2002 až 2020**



**Počet sňatků** (4 832) se ve Středočeském kraji snížil za prvních devět měsíců roku 2020 oproti stejnému období roku 2019 o pětinu (20,5 %), což bylo nejméně za posledních šest let. Počet sňatků v přepočtu na tisíc obyvatel byl druhý nejnižší mezi všemi kraji republiky po hl. m. Praze. Během prvních devíti měsíců roku 2020 bylo **rozvedeno** celkem 2 180 **manželství**, což představovalo meziroční pokles o 13,0 %.

**Graf 3: Sňatky, rozvody, živě narození a zemřelí ve Středočeském kraji v 1. až 3. čtvrtletí 2002 až 2020**



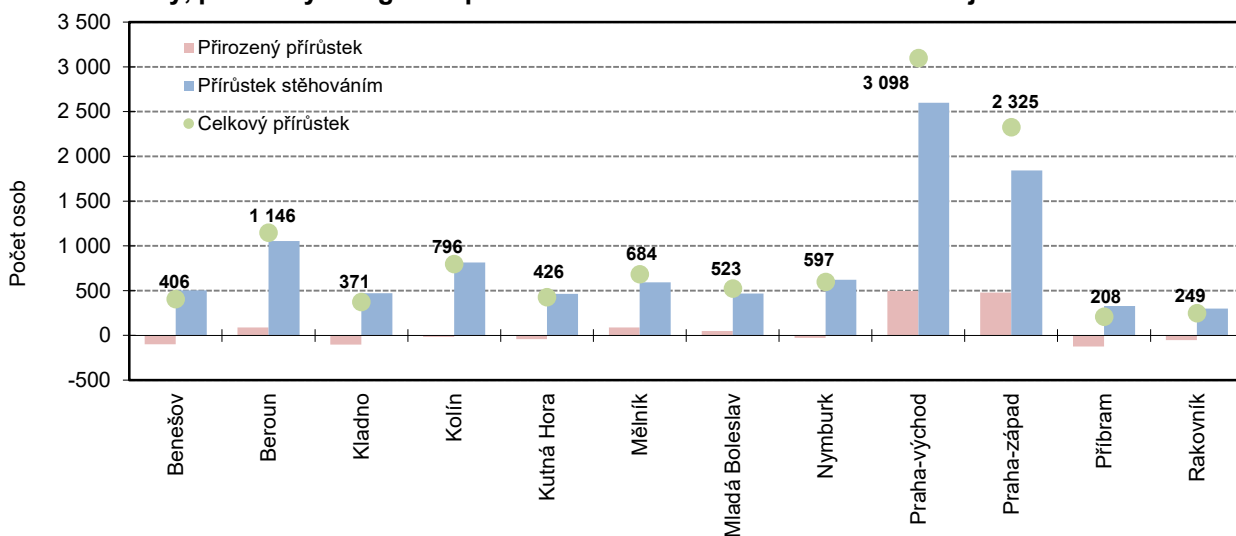
## KOMENTÁŘ

**Podíl dětí narozených mimo manželství** se ve Středočeském kraji meziročně nepatrně snížil na 46,4 % (za první tři čtvrtletí roku 2019 to bylo 46,7 %) a stále zůstává pod republikovým průměrem (48,4 %). Mezi kraji se jedná o pátou nejnižší hodnotu. Prvorozené děti tvořily 46,8 % všech živě narozených dětí, druhorozených bylo 39,2 % a děti třetího a vyššího pořadí se na všech živě narozených dětech podílely ze 14,0 %.

Nejlidnatějším **okresem** Středočeského kraje byl k 30. září 2020 okres Praha-východ s 188 276 obyvateli, kde zároveň došlo během prvních devíti měsíců roku 2020 k největšímu celkovému nárůstu počtu obyvatel ze všech okresů v republice, a to jak absolutně (o 3 098 osob), tak i v přepočtu na tisíc obyvatel (22,2 ‰). Z pohledu lidnatosti následovaly okresy Kladno (166 854 obyvatel), Praha-západ (151 663 osob), Mladá Boleslav (130 888 obyvatel), Příbram (115 312 osob), Mělník (109 986 obyvatel), Kolín (103 419 osob) a Nymburk (101 483 obyvatel).

Nejméně lidnatým okresem je dlouhodobě okres Rakovník (55 811 obyvatel k 30. září 2020). Kromě Rakovníka stotisícovou hranici nepřekročily také okresy Kutná Hora (76 254 osob) a Beroun (96 204 obyvatel), ke stotisícové hranici se přiblížil okres Benešov (99 820 osob).

**Graf 4: Celkový, přirozený a migrační přírůstek v okresech Středočeského kraje v 1. až 3. čtvrtletí 2020**



Na nárůstu počtu obyvatel Středočeského kraje se v prvních devíti měsících roku 2020 podílely především okresy Praha-východ a Praha-západ (nárůst o 3 098, resp. o 2 325 obyvatel). Jejich podíl na celkovém přírůstku kraje se meziročně zvýšil ze 48,9 % na 50,1 %. V těchto dvou okresech nacházejících se v zázemí hlavního města žilo koncem září 2020 celkem 339 939 osob, tj. 24,4 % obyvatel kraje.

Jedná se o okresy v zázemí Prahy, které dlouhodobě zaznamenávají vysoké přírůstky stěhováním. Počet přistěhovaných osob byl výrazně nejvyšší ve srovnání s ostatními okresy (6 010 resp. 5 011 osob). Příznivá věková struktura přistěhovaných osob zde pozitivně ovlivňuje přirozenou měnu obyvatelstva v podobě kladných hodnot přirozeného přírůstku (496 resp. 480), nejvyšších nejen v rámci kraje, ale i celé republiky. Hodnota počtu živě narozených dětí na tisíc obyvatel byla v okresech Praha-západ a Praha-východ v rámci kraje první a druhá nejvyšší (v rámci celé republiky obsadily tyto okresy čtvrtou a osmou pozici) a počet zemřelých na tisíc obyvatel v těchto okresech byl nejnižší nejen v rámci kraje, ale i mezi všemi okresy celé České republiky.

## KOMENTÁŘ

Všechny okresy Středočeského kraje zaznamenaly v prvních třech čtvrtletích roku 2020 celkový nárůst počtu obyvatel, obdobná situace byla i v případě přírůstku stěhování. U pěti okresů kraje převážil počet živě narozených dětí nad zemřelými osobami (okresy Praha-západ, Praha-východ, Beroun, Mělník a Mladá Boleslav).

Nejvyšší počet sňatků (v přepočtu na tisíc obyvatel) byl v 1. až 3. čtvrtletí 2020 zaznamenán v okrese Mělník, nejnižší v okrese Praha-východ. Nejvíce rozvodů na tisíc obyvatel vykázal okres Kolín, nejméně okres Benešov.

Nejvyšší podíl dětí narozených mimo manželství byl zjištěn v okresech Mělník (53,8 %), Kolín a Rakovník (oba 50,2 %). Naopak nejnižšího podílu bylo dosaženo v okresech Praha-východ (40,2 %) a Praha-západ (40,3 %), což byla třetí a pátá nejnižší hodnota v rámci všech okresů republiky.

### **Metodická poznámka:**

*Zdroj dat: Demografická statistika – výsledky zpracování statistických hlášení řady Obyv; rozvody – Informační systém Ministerstva spravedlnosti ČR; stěhování – Informační systém evidence obyvatel (Ministerstvo vnitra ČR); Cizinecký informační systém (Ředitelství služby cizinecké policie).*

*Údaje o potratech za 1. až 3. čtvrtletí 2020 nejsou obsaženy z důvodu neúplnosti dat poskytnutých Ústavem zdravotnických informací a statistiky ČR.*

*Veškeré zpracovávané údaje se týkají obyvatel, kteří mají na území Středočeského kraje trvalé bydliště, a to bez ohledu na státní občanství. Od roku 2001 (v návaznosti na sčítání lidu, domů a bytů 2001) údaje zahrnují i cizince s vízy nad 90 dnů (podle zákona č. 326/1999 Sb., o pobytu cizinců), a taktéž cizince s přiznaným azylem (podle zákona č. 325/1999 Sb., o azylu). Od 1. 5. 2004, v návaznosti na tzv. Euronovelu zákona č. 326/1999 Sb., o pobytu cizinců, se údaje týkají občanů zemí EU s přechodným pobytem na území Středočeského kraje a občanů třetích zemí s dlouhodobým pobytem. Údaje zohledňují rovněž události (sňatky, narození, úmrtí) občanů s trvalým pobytem na území Středočeského kraje, které nastaly v cizině.*

*Veškeré údaje za rok 2020 jsou předběžné.*

### **Další informace obsahuje:**

#### **Datová sada**

[130062-20: Stav a pohyb obyvatelstva v ČR – 1. až 3. čtvrtletí 2020](#)

#### **Rychlá informace**

[Pohyb obyvatelstva – 1. až 3. čtvrtletí 2020](#)

#### **Kontakt:**

Ing. Mgr. Pavel Hájek

vedoucí oddělení

oddělení informačních služeb, Krajská správa ČSÚ pro Středočeský kraj

T 274 054 175

E [infoservisstc@czso.cz](mailto:infoservisstc@czso.cz)