

KOMENTÁŘ

11. 9. 2020

Pohyb obyvatelstva ve Středočeském kraji v 1. pololetí 2020

Středočeský kraj je nejlidnatějším krajem České republiky. Za první pololetí roku 2020 vzrostl počet obyvatel ve Středočeském kraji podle předběžných výsledků o 6 852 osob na celkových 1 391 993 obyvatel. Celkový přírůstek se meziročně snížil o 16,2 %. Za nárůstem počtu obyvatel stál téměř výhradně přírůstek stěhováním (6 522 osob), přirozenou měnou přibýlo 330 osob. Výrazně se snížil meziročně počet sňatků, a to o 42,8 %. Téměř o pětinu méně bylo i rozvodů, o 4,3 % se snížil počet živě narozených dětí, o 3,5 % nižší byl počet zemřelých osob. O 16,1 % se snížil přírůstek stěhováním, avšak pouze v důsledku poklesu zahraničního stěhování (o 44,7 %); z ostatních regionů republiky získal Středočeský kraj o 2,2 % obyvatel více než v první polovině loňského roku.

K 30. červnu 2020 žilo ve Středočeském kraji podle předběžné statistické bilance **1 391 993 obyvatel**. Během prvních šesti měsíců roku 2020 se počet obyvatel kraje zvýšil o 6 852 osob (mužů přibýlo 3 403, žen 3 449), což bylo o 16,2 % méně než ve stejném období předchozího roku. K nárůstu počtu obyvatel během 1. pololetí letošního roku došlo celkem u šesti krajů republiky. Středočeský kraj zaznamenal největší nárůst jak v absolutním vyjádření, tak v přepočtu na tisíc obyvatel. Následovala Praha (2 711 osob), kraje Jihomoravský (1 763 obyvatel), Plzeňský (1 017 osob), Pardubický (768 obyvatel) a Vysočina (5 obyvatel). Počet obyvatel poklesl v krajích Moravskoslezském (o 3 521 osob), Ústeckém (o 1 512 obyvatel), Zlínském (o 1 224 osob), Libereckém (o 481 obyvatel), Karlovarském (o 477 osob), Jihočeském (o 336 obyvatel), Olomouckém (o 208 osob) a Královéhradeckém (o 154 obyvatel). V přepočtu na tisíc obyvatel přibýlo nejvíc osob v krajích Středočeském (9,92), hl. m. Praze (4,11), Plzeňském (3,46), Jihomoravském (2,97) a Pardubickém (2,95) kraji, největší relativní úbytek byl zaznamenán v Moravskoslezském (-5,91), Zlínském (-4,23), Ústeckém (-3,71) a Karlovarském (-3,26) kraji.

Tab. 1 Obyvatelstvo Středočeského kraje v 1. pololetí (absolutně, relativně, meziroční změny)

Ukazatel	Počet absolutně (1. pololetí)			Počet na 1 000 obyvatel	
	2019	2020 ^{p)}	Rozdíl 2020 ^{p)} -2019	2019	2020 ^{p)}
Sňatky	2 988	1 710	-1 278	4,4	2,5
Rozvody	1 723	1 392	-331	2,5	2,0
Živě narození	7 355	7 040	-315	10,8	10,2
z toho mimo manželství ¹⁾	3 452	3 239	-213	46,9	46,0
Zemřelí	6 954	6 710	-244	10,2	9,7
z toho do 1 roku ²⁾	16	11	-5	2,3	1,6
Přistěhovalí	16 181	14 880	-1 301	23,7	21,6
Vystěhovalí	8 409	8 358	-51	12,3	12,1
Přirozený přírůstek	401	330	-71	0,6	0,5
Přírůstek stěhováním	7 772	6 522	-1 250	11,4	9,4
z toho s ostatními regiony ČR	4 737	4 843	106	6,9	7,0
z toho se zahraničím	3 035	1 679	-1 356	4,4	2,4
Celkový přírůstek	8 173	6 852	-1 321	12,0	9,9
Počet obyvatel k 30. 6.	1 377 505	1 391 993	14 488	x	x
Střední stav obyvatelstva	1 375 388	1 388 479	13 091	x	x

Poznámky:

^{p)} za rok 2020 se jedná o předběžné údaje; údaje z roku 2019 jsou definitivní

¹⁾ relativní údaj udává podíl živě narozených dětí mimo manželství (v %)

²⁾ relativní údaj je na 1 000 živě narozených

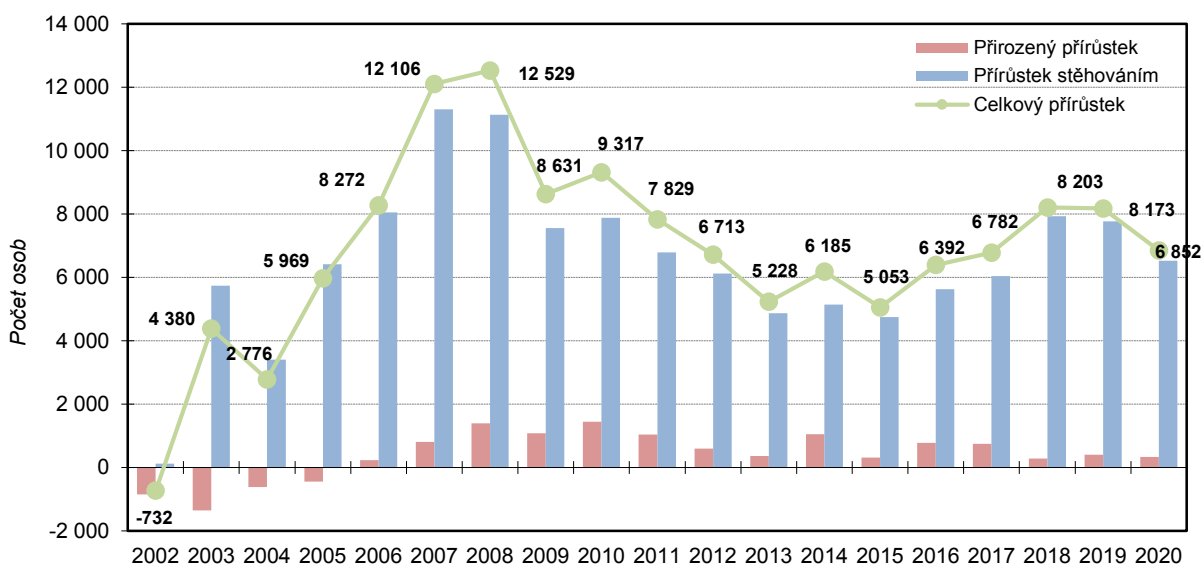
KOMENTÁŘ

Celkový populační přírůstek Středočeského kraje zajistilo v 1. pololetí roku 2020 především **stěhováním**, v důsledku něhož přibylo v kraji 6 522 obyvatel (meziroční pokles o 1 250 osob, tj. o 16,1 %). Tříčtvrtletní podíl (74,3 %, 4 843 osob) na přírůstku stěhováním měl migrační přírůstek s ostatními regiony České republiky, u něhož však došlo k mírnému meziročnímu nárůstu o 2,2 %. Pokles téměř o polovinu (o 44,7 %, resp. o 1 356 obyvatel) zaznamenal přírůstek stěhováním se zahraničím, odkud získal Středočeský kraj 1 679 osob. V prvním pololetí roku 2020 se do kraje celkem přistěhovalo 14 880 osob, což bylo o 8,0 % méně než ve stejném období loňského roku. Vystěhovalých osob ze Středočeského kraje bylo 8 358, což bylo meziročně o 0,6 % méně.

Přirozenou měnou se v 1. pololetí 2020 počet obyvatel kraje zvýšil o 330 osob, ve stejném období roku 2019 dosáhl přirozený přírůstek 401 osob (tj. meziročně o 17,7 % méně). Na této změně měl hlavní podíl meziroční pokles počtu živě narozených dětí (o 4,3 %), během prvních šesti měsíců roku 2020 přišlo na svět celkem 7 040 dětí. Počet zemřelých se meziročně snížil o 3,5 % na 6 710 osob.

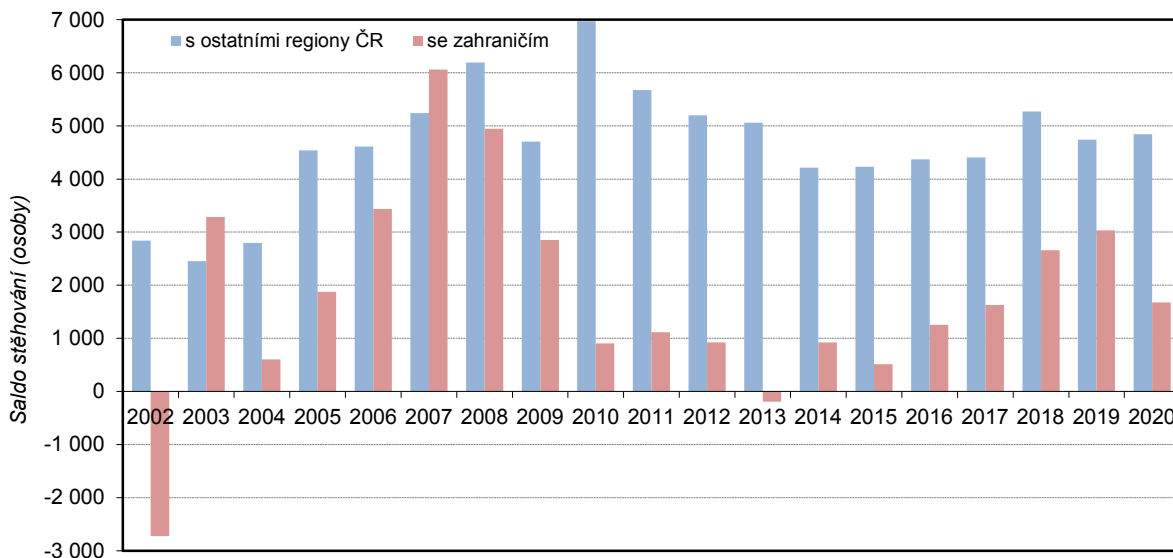
Při relativním vyjádření jednotlivých složek pohybu obyvatel (tj. v přepočtu na tisíc obyvatel) se Středočeský kraj zařadil v prvním pololetí roku 2020 na přední pozice mezi kraji republiky. Na tisíc obyvatel vykázal šestý nejvyšší počet živě narozených dětí (po hl. m. Praze, Kraji Vysočina, Jihomoravském, Olomouckém a Pardubickém kraji), druhý nejnižší počet zemřelých (po hl. m. Praze), druhou nejvyšší hodnotu počtu přistěhovalých (po hl. m. Praze) a třetí nejvyšší počet vystěhovalých osob (po hl. m. Praze a Libereckém kraji). První místo obsadil Středočeský kraj v prvních šesti měsících roku 2020 shodně v hodnotách migračního i celkového přírůstku na tisíc obyvatel. Na druhé pozici se umístil Středočeský kraj v případě přirozeného přírůstku (nejvyšší přirozený přírůstek vykázalo hl. m. Praha, kromě Středočeského kraje na druhé pozici byl zaznamenán přirozený přírůstek pouze v Jihomoravském kraji, počet živě narozených dětí v tomto kraji přesáhl počet zemřelých osob o 55).

Graf 1: Celkový, migrační a přirozený přírůstek ve Středočeském kraji v 1. pololetí 2002 až 2020



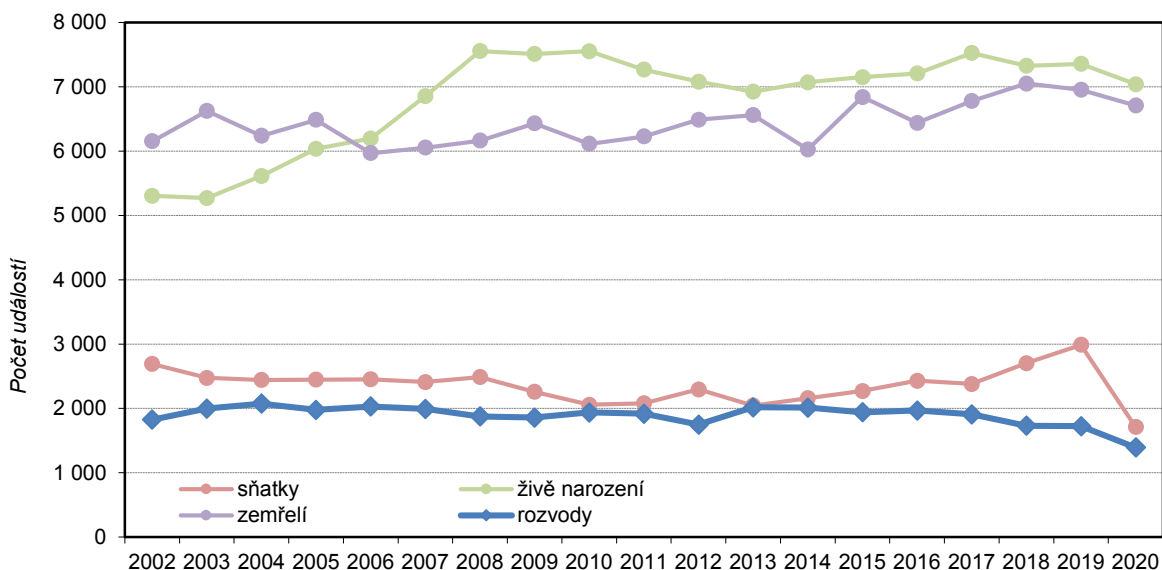
KOMENTÁŘ

Graf 2: Saldo stěhování s ostatními regiony ČR a se zahraničím ve Středočeském kraji v 1. pololetí 2002 až 2020



Počet sňatků (1 710) se ve Středočeském kraji snížil za první pololetí roku 2020 oproti stejnému období roku 2019 o 42,8 %, tj. o 1 278 sňatků. Počet sňatků v přepočtu na tisíc obyvatel byl sedmý nejnižší mezi kraji, obdobný jako v celé republice. **Počet rozvodů** se meziročně snížil o 19,2 % na 1 392.

Graf 3: Sňatky, rozvody, živě narození a zemřelí ve Středočeském kraji v 1. pololetí 2002 až 2020



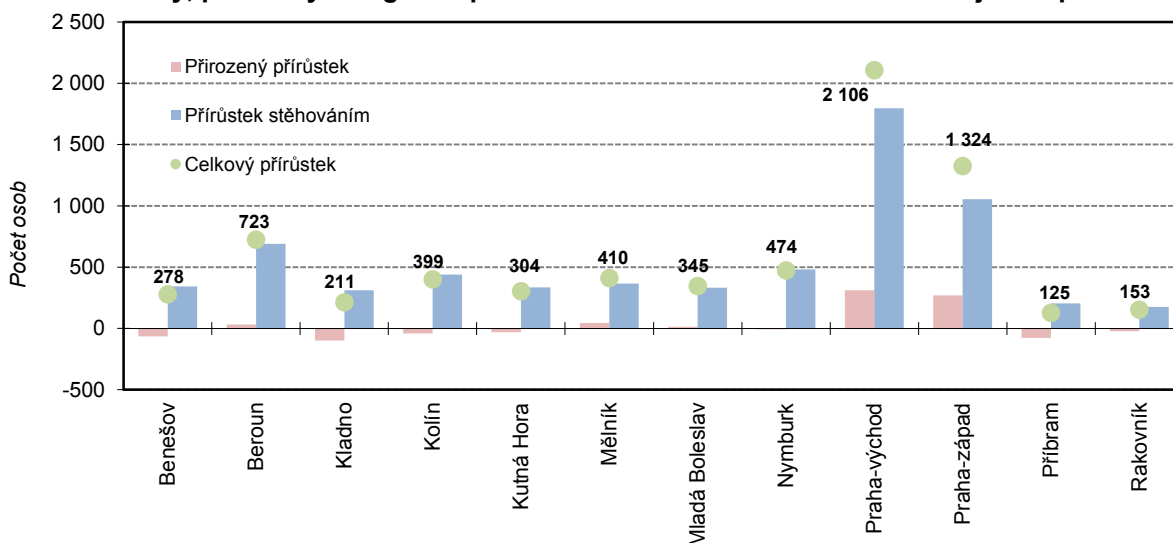
KOMENTÁŘ

Podíl dětí narozených mimo manželství se meziročně snížil o 0,9 procentního bodu na 46,0 %, stále ale zůstává pod republikovým průměrem (48,1 %). Mezi kraji se jednalo o pátou nejnižší hodnotu. Nejvíce děti se narodilo mimo manželství v krajích Karlovarském (63,9 %), Ústeckém (61,3 %) a Libereckém (52,5 %), nejméně naopak v hl. m. Praze (40,7 %), Zlínském (42,3 %) a Jihomoravském kraji (43,5 %). Z hlediska **pořadí narození** tvořily prvorozené děti 46,4 % ze všech živě narozených dětí, druhorozených bylo 39,1 % a třetích a dalších v pořadí 14,4 %.

Nejlidnatějším **okresem** Středočeského kraje byl k 30. červnu 2020 okres Praha-východ se 187 284 obyvateli, kde zároveň došlo během prvních šesti měsíců roku 2020 k největšímu celkovému přírůstku počtu obyvatel (o 2 106 osob). Z pohledu lidnatosti následovaly okresy Kladno (166 694 obyvatel), Praha-západ (150 662 osob), Mladá Boleslav (130 710 obyvatel), Příbram (115 229 osob), Mělník (109 712 obyvatel), Kolín (103 022 osob) a Nymburk (101 360 obyvatel).

Nejméně lidnatým okresem je dlouhodobě okres Rakovník (55 715 obyvatel k 30. červnu 2020). Kromě Rakovníka stotisícovou hranici nepřekročily také okresy Kutná Hora (76 132 osob), Beroun (95 781 obyvatel) a Benešov (99 692 osob).

Graf 4: Celkový, přirozený a migrační přírůstek v okresech Středočeského kraje v 1. pololetí 2020



Na nárůstu počtu obyvatel Středočeského kraje se v prvních šesti měsících roku 2020 podílely především okresy Praha-východ a Praha-západ (nárůst o 2 106, resp. o 1 324 osob). Jejich podíl na celkovém přírůstku obyvatelstva kraje dosáhl v prvních šesti měsících roku 2020 podílu 50,1 %, ve stejném období předchozího roku to bylo 51,4 %.

Jedná se o okresy v zázemí Prahy, které dlouhodobě zaznamenávají vysoké přírůstky stěhováním. Počet přistěhovaných osob byl výrazně nejvyšší ve srovnání s ostatními okresy (1 796, resp. 1 054 osob). Příznivá věková struktura přistěhovaných osob zde pozitivně ovlivňuje přirozenou měnu obyvatelstva v podobě kladných hodnot přirozeného přírůstku, nejvyšších nejen v rámci kraje, ale i celé republiky. Hodnota počtu narozených na tisíc obyvatel byla v okresech Praha-západ a Praha-východ v rámci kraje první a druhá nejvyšší a počet zemědělců na tisíc obyvatel byl nejnižší nejen v rámci kraje, ale i mezi všemi okresy celé České republiky.

KOMENTÁŘ

Všechny okresy Středočeského kraje zaznamenaly v prvním pololetí roku 2020 celkový nárůst počtu obyvatel, přírůstek stěhováním zaznamenaly také všechny okresy kraje. U pěti okresů převážil počet živě narozených dětí nad zemřelými osobami (okresy Praha-západ, Praha-východ, Mělník, Beroun a Mladá Boleslav).

Nejvyšší počet sňatků (v přepočtu na tisíc obyvatel) byl v 1. pololetí 2020 zaznamenán v okrese Kolín, nejnižší v okrese Beroun. Nejvíce rozvodů na tisíc obyvatel vykázal okres Kolín, nejméně okres Benešov.

Nejvyšší podíl dětí narozených mimo manželství byl zjištěn v okrese Mělník (52,6 %). Naopak nejnižší podíl byl zaznamenán v okrese Praha-západ (39,3 %), což byla třetí nejnižší hodnota v rámci všech okresů v republice.

Metodická poznámka:

Zdroj dat: Demografická statistika – výsledky zpracování statistických hlášení řady Obyv; rozvody – Informační systém Ministerstva spravedlnosti ČR; stěhování – Informační systém evidence obyvatel (Ministerstvo vnitra ČR); Cizinecký informační systém (Ředitelství služby cizinecké policie).

Veškeré zpracovávané údaje se týkají obyvatel, kteří mají na území Středočeského kraje trvalé bydliště, a to bez ohledu na státní občanství. Od roku 2001 (v návaznosti na sčítání lidu, domů a bytů 2001) údaje zahrnují i cizince s vízy nad 90 dnů (podle zákona č. 326/1999 Sb., o pobytu cizinců), a taktéž cizince s přiznaným azylem (podle zákona č. 325/1999 Sb., o azylu). Od 1. 5. 2004, v návaznosti na tzv. Euronovelu zákona č. 326/1999 Sb., o pobytu cizinců, se údaje týkají občanů zemí EU s přechodným pobytem na území Středočeského kraje a občanů třetích zemí s dlouhodobým pobytem. Údaje zohledňují rovněž události (sňatky, narození, úmrtí) občanů s trvalým pobytem na území Středočeského kraje, které nastaly v cizině.

Veškeré údaje za rok 2020 jsou předběžné.

Další informace obsahuje:

Datová sada

[130062-20: Stav a pohyb obyvatelstva v ČR – 1. pololetí 2020](#)

Rychlá informace

[Pohyb obyvatelstva – 1. pololetí 2020](#)

Kontakt:

Ing. Mgr. Pavel Hájek

vedoucí oddělení

oddělení informačních služeb, Krajská správa ČSÚ pro Středočeský kraj

T 274 054 175

E infoservisstc@czso.cz