

KOMENTÁŘ

12. 6. 2020

Pohyb obyvatelstva ve Středočeském kraji v 1. čtvrtletí 2020

Středočeský kraj je nejlidnatějším krajem České republiky. V prvním čtvrtletí roku 2020 vzrostl počet obyvatel ve Středočeském kraji podle předběžných výsledků o 3 044 osob na celkových 1 388 185 obyvatel. Celkový přírůstek obyvatel se meziročně snížil téměř o čtvrtinu. Za nárůstem počtu obyvatel stál pouze přírůstek stěhováním (o 3 180 osob), přirozenou měnou ubylo 136 osob. Meziročně se nejvíce snížil počet sňatků i rozvodů, nepatrně se snížil počet živě narozených dětí, téměř nezměněný zůstal počet zemědělných osob. Snížil se přírůstek stěhováním, a to především v důsledku poklesu zahraničního stěhování.

K 31. březnu 2020 žilo ve Středočeském kraji podle předběžné statistické bilance **1 388 185 obyvatel**. Během prvních třech měsíců roku 2020 **se počet obyvatel kraje zvýšil o 3 044 osob** (mužů přibýlo 1 545, žen 1 499), což bylo o 23,1 % méně než v předchozím roce. K nárůstu počtu obyvatel během 1. čtvrtletí letošního roku došlo celkem u sedmi krajů republiky. Středočeský kraj zaznamenal největší nárůst jak v absolutním vyjádření, tak v přepočtu na tisíc obyvatel. Následovala Praha (1 003 osob), kraje Jihomoravský (709 obyvatel), Plzeňský (562 osob), Pardubický (392 obyvatel), Liberecký (152 osob) a Vysočina (4 obyvatel). Počet obyvatel poklesl v krajích Moravskoslezském (o 2 005 osob), Ústeckém (o 1 252 obyvatel), Zlínském (o 693 osob), Jihočeském (o 675 obyvatel), Karlovarském (o 333 osob), Královéhradeckém (o 304 obyvatel) a Olomouckém (o 179 osob). V přepočtu na tisíc obyvatel přibýlo nejvíc osob v krajích Středočeském (8,83), Plzeňském (3,83), hl. m. Praze (3,05) a Pardubickém kraji (3,02), největší relativní úbytek byl zaznamenán v Moravskoslezském (-6,72), Ústeckém (-6,14) a Zlínském (-4,79) kraji.

Tab. 1 Obyvatelstvo Středočeského kraje v 1. čtvrtletí (absolutně, relativně, meziroční změny)

Ukazatel	Počet absolutně (1. čtvrtletí)			Počet na 1 000 obyvatel	
	2019	2020 ^{P)}	Rozdíl 2020 ^{P)} -2019	2019	2020 ^{P)}
Sňatky	535	435	-100	1,6	1,3
Rozvody	826	698	-128	2,4	2,0
Živě narození	3 565	3 461	-104	10,5	10,0
z toho mimo manželství ¹⁾	1 648	1 625	-23	46,2	47,0
Zemřelí	3 616	3 597	-19	10,7	10,4
z toho do 1 roku ²⁾	7	5	-2	1,9	1,4
Přistěhovalí	8 218	7 614	-604	24,3	22,1
Vystěhovalí	4 208	4 434	226	12,4	12,9
Přirozený přírůstek	-51	-136	-85	-0,2	-0,4
Přírůstek stěhováním	4 010	3 180	-830	11,9	9,2
z toho s ostatními regiony ČR	2 615	2 285	-330	7,7	6,6
z toho se zahraničím	1 395	895	-500	4,1	2,6
Celkový přírůstek	3 959	3 044	-915	11,7	8,8
Počet obyvatel k 31. 3.	1 373 291	1 388 185	14 894	x	x
Střední stav obyvatelstva	1 371 412	1 386 796	15 384	x	x

Poznámky:

^{P)} za rok 2020 se jedná o předběžné údaje; údaje z roku 2019 jsou definitivní

¹⁾ relativní údaj udává podíl živě narozených dětí mimo manželství (v %)

²⁾ relativní údaj je na 1 000 živě narozených

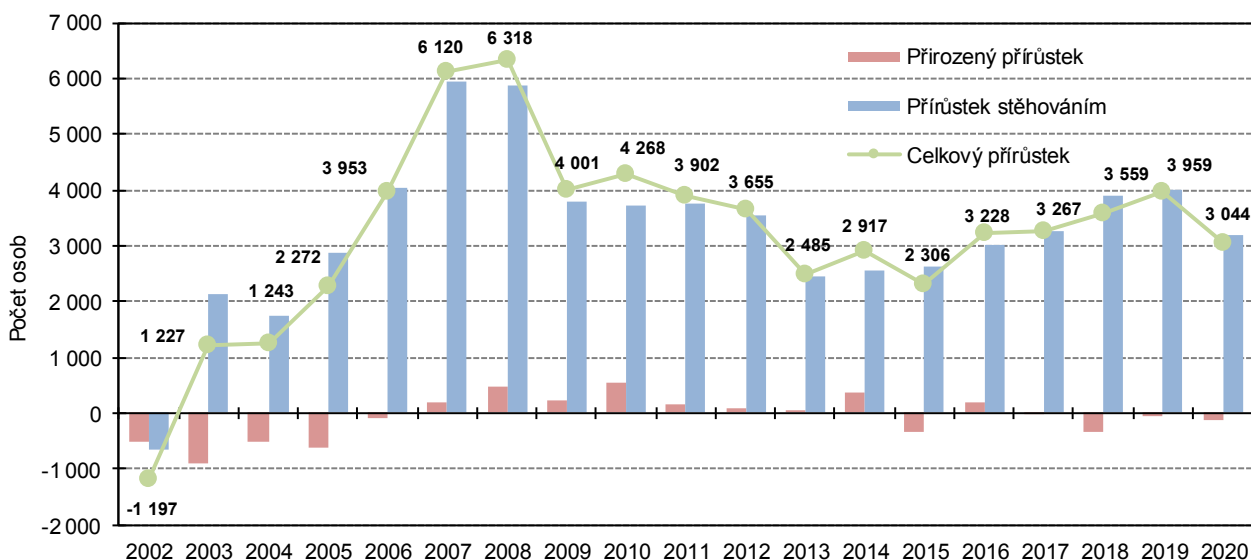
KOMENTÁŘ

Celkový populační přírůstek Středočeského kraje zajistilo v 1. čtvrtletí roku 2020 pouze **stěhování**, v důsledku něhož přibýlo v kraji 3 180 obyvatel (meziroční pokles o 830 osob, tj. o 20,7 %). Hlavní podíl (71,9 %, 2 285 osob) na přírůstku stěhování měl přírůstek stěhování s ostatními regiony České republiky, u něhož však došlo k meziročnímu poklesu o 12,6 %. Citelnější pokles, o 35,8 % (resp. o 500 osob), zaznamenal přírůstek stěhování se zahraničím, odkud získal Středočeský kraj 895 osob. V prvním čtvrtletí roku 2020 se do Středočeského kraje přistěhovalo celkem 7 614 osob, což bylo o 7,3 % méně než ve stejném období loňského roku. Vystěhovalých osob bylo 4 434, což bylo meziročně o 5,4 % více.

Přirozenou měnou se v 1. čtvrtletí 2020 počet obyvatel kraje snížil o 136 osob, ve stejném období roku 2019 dosáhl přirozený úbytek 51 osob. Na této změně měl hlavní podíl meziroční pokles počtu živě narozených dětí (o 2,9 %), během prvních třech měsíců roku 2020 přišlo na svět celkem 3 461 dětí. Počet zemřelých se meziročně snížil o 0,5 % na 3 597 osob.

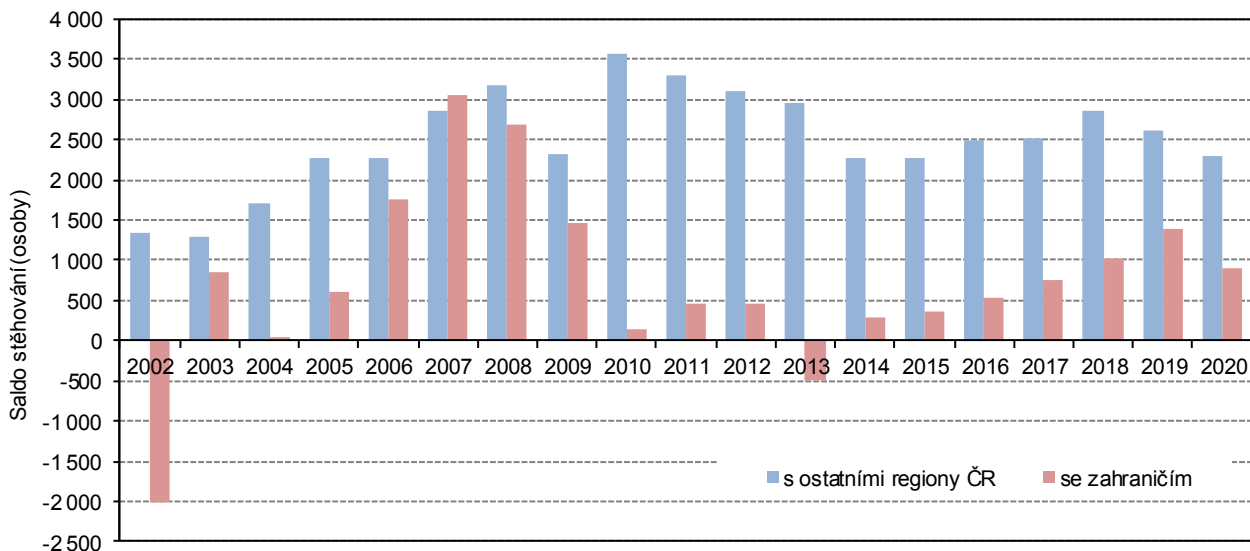
Při relativním vyjádření jednotlivých složek pohybu obyvatel (tj. v přepočtu na tisíc obyvatel) se Středočeský kraj zařadil v prvním čtvrtletí roku 2020 na přední pozice mezi kraji republiky. Na tisíc obyvatel vykázal šestý nejvyšší počet živě narozených dětí (po hl. m. Praze, Kraji Vysočina, Pardubickém, Olomouckém a Jihomoravském kraji), druhý nejnižší počet zemřelých (po hl. m. Praze), druhou nejvyšší hodnotu počtu přistěhovalých (po hl. m. Praze) a třetí nejvyšší počet vystěhovalých osob (po hl. m. Praze a Ústeckém kraji). První místo obsadil Středočeský kraj v prvních třech měsících roku 2020 shodně v hodnotách migračního i celkového přírůstku na tisíc obyvatel. Na druhé pozici se umístil Středočeský kraj v případě přirozené měny (Středočeský kraj vykázal nejnižší hodnotu přirozeného úbytku ze všech krajů republiky, přirozený přírůstek byl zaznamenán pouze v hl. m. Praze).

Graf 1: Celkový, migrační a přirozený přírůstek ve Středočeském kraji v 1. čtvrtletí 2002 až 2020



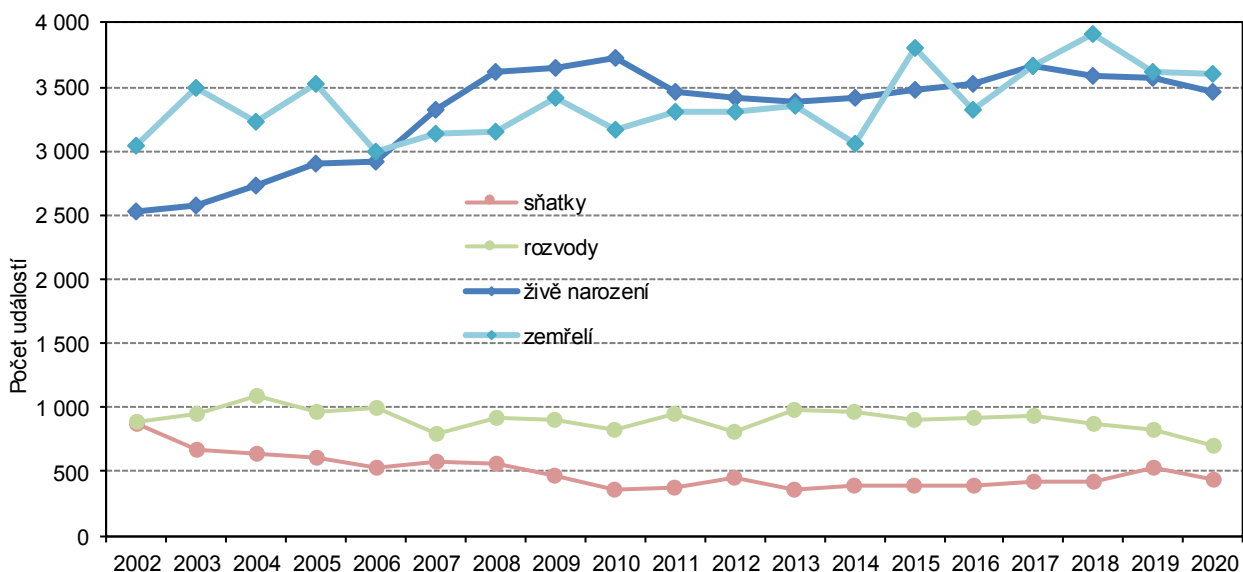
KOMENTÁŘ

Graf 2: Saldo stěhování s ostatními regiony ČR a se zahraničím ve Středočeském kraji v 1. čtvrtletí 2002 až 2020



Počet sňatků (435) se ve Středočeském kraji snížil za první čtvrtletí roku 2020 oproti stejnému období roku 2019 o 18,7 %, za první tři měsíce roku se v kraji uskutečnil však pouze 7,8 % sňatků z celého roku (údaje z roku 2019). Počet sňatků v přepočtu na tisíc obyvatel byl šestý nejnižší mezi kraji. **Počet rozvodů** se meziročně snížil o 15,5 % na 698.

Graf 3: Sňatky, rozvody, živě narození a zemřelí ve Středočeském kraji v 1. čtvrtletí 2002 až 2020



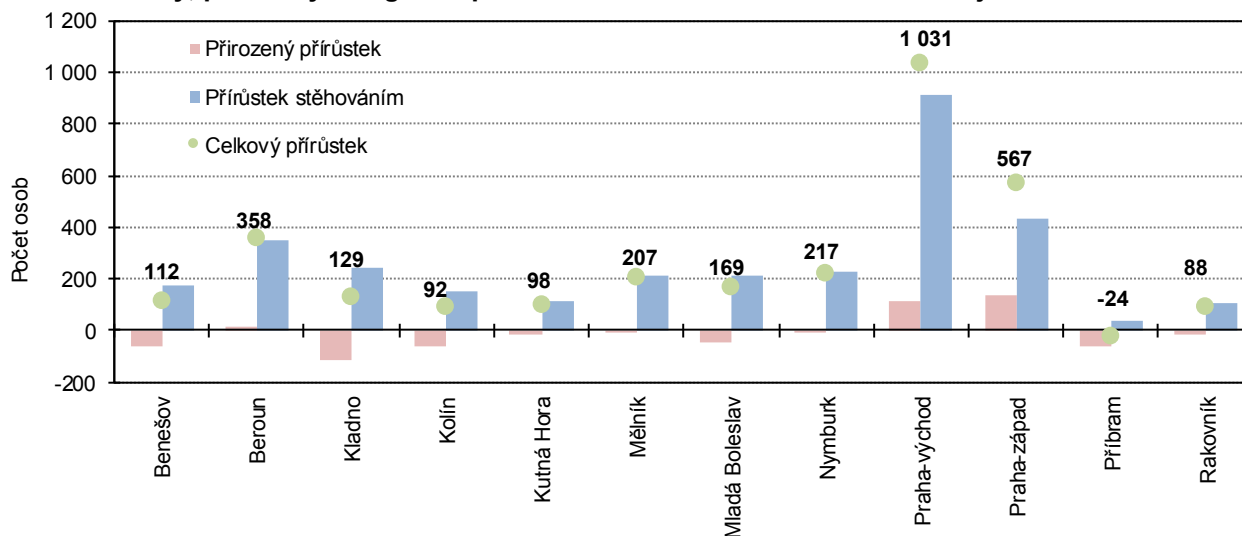
KOMENTÁŘ

Podíl dětí narozených mimo manželství se meziročně zvýšil o 0,8 procentního bodu na 47,0 %, stále ale zůstává pod republikovým průměrem (48,9 %). Mezi kraji se jednalo o pátou nejnižší hodnotu. Nejvíce děti se narodilo mimo manželství v krajích Karlovarském (66,7 %), Ústeckém (62,0 %) a Libereckém (53,4 %), nejméně naopak v hl. m. Praze (41,2 %), Zlínském (43,7 %) a Jihomoravském kraji (44,0 %). Z hlediska **pořadí narození** tvořily prvorozené děti 47,0 % ze všech živě narozených dětí, druhorozených bylo 38,5 % a třetích a dalších v pořadí 14,5 %.

Nejlidnatějším **okresem** Středočeského kraje byl k 31. březnu 2020 okres Praha-východ se 186 209 obyvateli, kde zároveň došlo během prvních třech měsíců roku 2020 k největšímu celkovému přírůstku počtu obyvatel (o 1 031 osob). Z pohledu lidnatosti následovaly okresy Kladno (166 612 obyvatel), Praha-západ (149 905 osob), Mladá Boleslav (130 534 obyvatel), Příbram (115 080 osob), Mělník (109 509 obyvatel), Kolín (102 715 osob) a Nymburk (101 103 obyvatel).

Nejméně lidnatým okresem je dlouhodobě okres Rakovník (55 650 obyvatel k 31. březnu 2020). Jediným středočeským okresem, u něhož byl během 1. čtvrtletí roku 2020 zaznamenán úbytek obyvatel (o 24 osob), byl okres Příbram. Kromě Rakovníka stotisícovou hranici nepřekročily také okresy Kutná Hora (75 926 osob), Beroun (95 416 obyvatel) a Benešov (99 526 osob).

Graf 4: Celkový, přirozený a migrační přírůstek v okresech Středočeského kraje v 1. čtvrtletí 2020



Na nárůstu počtu obyvatel Středočeského kraje se v prvních třech měsících roku 2020 podílely především okresy Praha-východ a Praha-západ (nárůst o 1 031, resp. o 567 osob). Jejich podíl na celkovém přírůstku obyvatelstva kraje činil jak v prvních třech měsících roku 2020, tak i ve stejném období předchozího roku 52,5 %.

Jedná se o okresy v zázemí Prahy, které dlouhodobě zaznamenávají vysoké přírůstky stěhováním. Počet přistěhovaných osob byl výrazně nejvyšší ve srovnání s ostatními okresy (2 019, resp. 1 566 osob). Příznivá věková struktura přistěhovaných osob zde pozitivně ovlivňuje přirozenou měnu obyvatelstva v podobě kladných hodnot přirozeného přírůstku, nejvyšších nejen v rámci kraje, ale i celé republiky. Hodnota počtu narozených na tisíc obyvatel byla v okresech Praha-západ a Praha-východ v rámci kraje první a třetí nejvyšší a počet zemřelých na tisíc obyvatel byl nejnižší nejen v rámci kraje, ale i mezi všemi okresy celé České republiky.

KOMENTÁŘ

Až na okres Příbram zaznamenaly všechny okresy Středočeského kraje v prvním čtvrtletí roku 2020 celkový nárůst počtu obyvatel, přírůstek stěhováním zaznamenaly všechny okresy kraje. Pouze u tří okresů převážil počet živě narozených dětí nad zemřelými osobami (okresy Praha-západ, Praha-východ a Beroun).

Nejvyšší počet sňatků (v přepočtu na tisíc obyvatel) byl v 1. čtvrtletí 2020 zaznamenán v okrese Kladno, nejnižší v okrese Rakovník. Nejvíce rozvodů na tisíc obyvatel vykázal okres Rakovník, nejméně okres Benešov.

Nejvyšší podíl dětí narozených mimo manželství byl zjištěn v okrese Kladno (52,0 %). Naopak nejnižší podíl byl zaznamenán v okrese Praha-západ (40,0 %), což byla třetí nejnižší hodnota v rámci všech okresů v republice.

Metodická poznámka:

Zdroj dat: Demografická statistika – výsledky zpracování statistických hlášení řady Obyv; rozvody – Informační systém Ministerstva spravedlnosti ČR; stěhování – Informační systém evidence obyvatel (Ministerstvo vnitra ČR); Cizinecký informační systém (Ředitelství služby cizinecké policie).

Veškeré zpracovávané údaje se týkají obyvatel, kteří mají na území Středočeského kraje trvalé bydliště, a to bez ohledu na státní občanství. Od roku 2001 (v návaznosti na sčítání lidu, domů a bytů 2001) údaje zahrnují i cizince s vízy nad 90 dnů (podle zákona č. 326/1999 Sb., o pobytu cizinců), a taktéž cizince s přiznaným azylem (podle zákona č. 325/1999 Sb., o azylu). Od 1. 5. 2004, v návaznosti na tzv. Euronovelu zákona č. 326/1999 Sb., o pobytu cizinců, se údaje týkají občanů zemí EU s přechodným pobytem na území Středočeského kraje a občanů třetích zemí s dlouhodobým pobytem. Údaje zohledňují rovněž události (sňatky, narození, úmrtí) občanů s trvalým pobytem na území Středočeského kraje, které nastaly v cizině.

Veškeré údaje za rok 2020 jsou předběžné.

Další informace obsahuje:

Datová sada

[130062-20: Stav a pohyb obyvatelstva v ČR – 1. čtvrtletí 2020](#)

Rychlá informace

[Pohyb obyvatelstva – 1. čtvrtletí 2020](#)

Kontakt:

Ing. Mgr. Pavel Hájek

vedoucí oddělení

oddělení informačních služeb, Krajská správa ČSÚ pro Středočeský kraj

T 274 054 175

E infoservisstc@czso.cz