

KOMENTÁŘ

27. 2. 2019

Sklizení zemědělských plodin ve Středočeském kraji v roce 2019

Rok 2019 přál středočeským zemědělcům v pěstování obilovin více než předchozí rok, sklizený objem meziročně vzrostl o 10,3 %, zvýšil se i hektarový výnos obilovin. Nárůst v objemu sklizni a zvýšení hektarového výnosu zemědělských plodin byl v kraji zaznamenán také u cukrovky, brambor, kukuřice na siláž, píce a chmele, k poklesům naopak došlo ve sklizni luskovin, vinné révy a stejně jako v celé republice také u řepky. Středočeský kraj je z mezikrajského pohledu největším producentem u většiny zemědělských plodin, výjimkou jsou brambory a méně pěstované komodity (chmel, vinná réva, slunečnice), kde kraj zastoupením na celorepublikové produkci stojí zpravidla na druhé pozici.

Český statistický úřad zveřejnil na svých webových stránkách datovou sadu „Definitivní údaje o sklizni zemědělských plodin za rok 2019“¹⁾. Nejvýznamnější skupinou plodin pěstovaných na území Středočeského kraje jsou dlouhodobě **obiloviny** (včetně kukuřice na zrno a ostatních obilovin). Během roku 2019 bylo na ploše 261,8 tis. hektarů sklizeno celkem 1,506 mil. tun obilovin a průměrný výnos činil 5,75 t/ha. Ve srovnání s předchozím rokem došlo ke zvýšení osevní plochy o 3,2 tis. ha (tj. o 1,2 %) a sklizně o 140,9 tis. t (tj. o 10,3 %), tím došlo zároveň ke zvýšení průměrného hektarového výnosu obilovin o 0,47 t/ha (tj. o 9,0 %). Meziroční nárůst ve sklizni obilovin proběhl v celé republice (o 9,7 %) a ve všech krajích; nejvýrazněji v Královéhradeckém (o 16,7 %) a Zlínském kraji (o 16,6 %). Středočeský kraj je v ČR dlouhodobě největším producentem obilovin, na celorepublikové sklizni za rok 2019 se podílel téměř jednou pětinou (19,7 %).

Definitivní údaje o sklizni zemědělských plodin ve Středočeském kraji v roce 2019

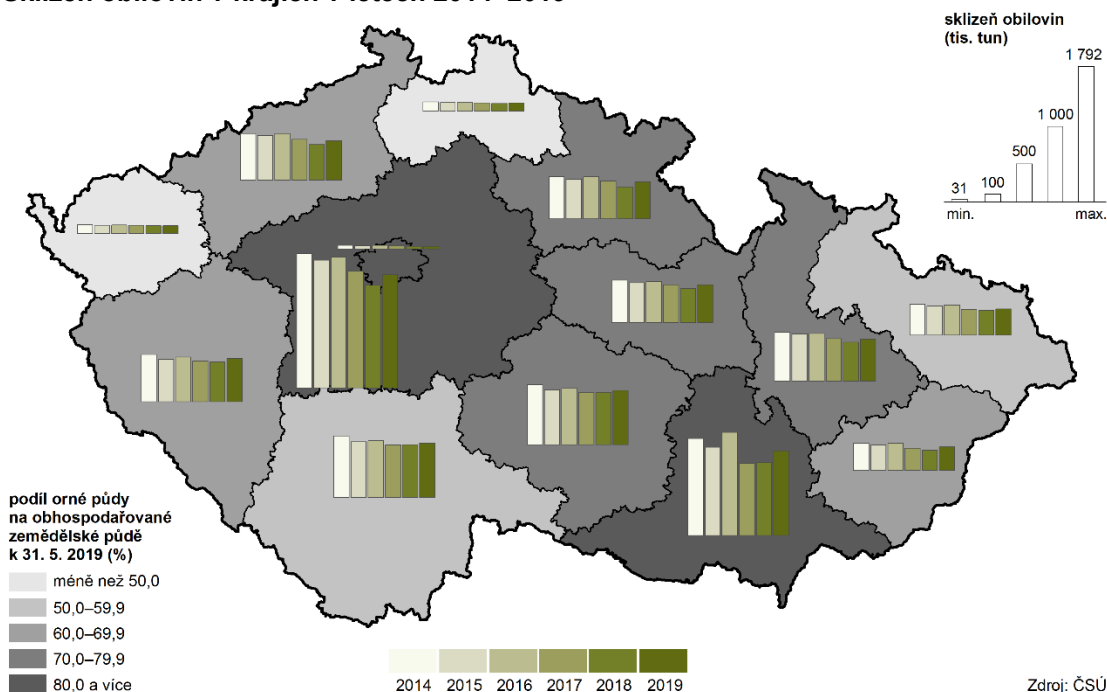
	Plocha			Sklizeň			Výnos		
	celkem (ha)	index 2019/2018	podíl na ČR (%)	celkem (t)	index 2019/2018	podíl na ČR (%)	celkem (t/ha)	rozdíl 2019/2018	rozdíl oproti ČR
Obiloviny celkem	261 799	101,2	19,4	1 506 448	110,3	19,7	5,75	0,47	0,10
Pšenice ozimá	169 292	107,2	20,8	997 791	114,0	21,2	5,89	0,35	0,10
Pšenice jarní	6 090	48,5	24,4	24 604	46,2	25,7	4,04	-0,20	0,20
Ječmen ozimý	21 675	101,5	20,1	131 664	123,6	20,4	6,07	1,09	0,09
Ječmen jarní	38 222	95,1	18,0	197 534	99,5	18,4	5,17	0,23	0,10
Žito	4 635	112,7	14,9	23 315	120,5	14,8	5,03	0,32	-0,03
Oves	5 959	110,1	14,0	18 407	98,6	13,7	3,09	-0,36	-0,07
Triticale	5 122	105,3	12,9	25 278	114,9	12,9	4,94	0,41	0,01
Kukuřice na zrno	9 979	88,3	13,3	86 541	123,8	14,0	8,67	2,49	0,38
Luskoviny celkem	6 749	94,5	20,0	14 697	92,9	19,8	2,18	-0,04	-0,02
Brambory ¹⁾	4 799	102,6	25,2	128 509	109,8	24,1	26,78	1,77	-1,27
Cukrovka technická	16 736	93,5	28,3	1 035 570	101,1	28,3	61,88	4,62	0,04
Řepka	83 828	94,7	22,1	256 418	84,8	22,2	3,06	-0,36	0,01
Kukuřice na siláž	32 309	105,3	13,9	1 149 387	125,6	13,9	35,57	5,76	0,10
Píce na orné půdě	71 253	109,0	14,3	689 466	125,9	14,2	9,68	1,30	-0,01
Trvalé travní porosty	69 366	100,1	7,2	205 033	121,3	7,3	2,96	0,52	0,03
Chmelnice	1 528	100,4	30,5	1 930	122,4	27,0	1,26	0,23	-0,16
Vínice	283	100,4	1,8	1 237	69,0	1,8	4,37	-1,99	0,14

¹⁾ mimo brambor raných a sadbových

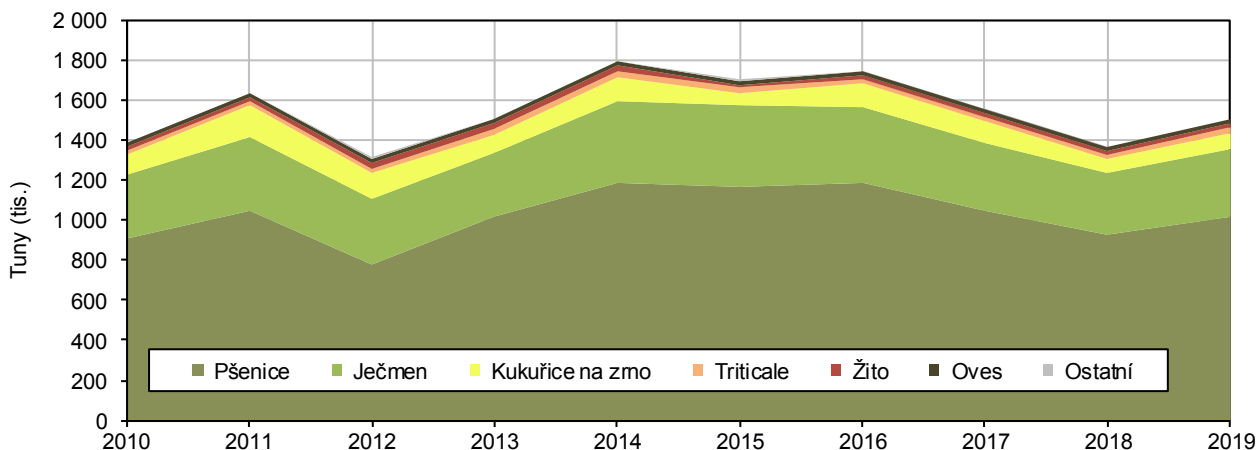
KOMENTÁŘ

Na meziročním zvýšení produkce obilovin se podílela jak pšenice (o 10,1 %), tak i ječmen (o 7,9 %), v obou případech se jednalo o ozimé plodiny (pšenice ozimá o 14,0 % a ječmen ozimý o 23,6 %). Pšenice ozimá je nejčastěji pěstovanou obilovinou, na sklizeném objemu obilovin se podílela téměř ze dvou třetin (64,7 %). U jařin došlo k poklesům ve sklizních, u pšenice jařní to bylo o více než polovinu (o 53,8 %), u ječmene jařního byl pokles velmi malý (o 0,5 %). Mírné meziroční snížení sklizeného objemu zaznamenali zemědělci v kraji také u pěstování ovsa (o 1,4 %), u ostatních typů obilovin došlo naopak k nárůstu produkce; triticales o 14,9 %, žito o 20,5 % a kukuřice na zrno o 23,8 %. U poslední jmenované plodiny došlo k nárůstu produkce i přes téměř 12% snížení osevní plochy a díky tomu zaznamenala kukuřice na zrno z obilovin nejvyššího meziročního nárůstu ve výnosu (o 2,49 t/ha) a zároveň nejvyššího výnosu mezi obilovinami (8,67 t/ha).

Sklizeň obilovin v krajích v letech 2014–2019



Sklizeň obilovin ve Středočeském kraji v letech 2010–2019

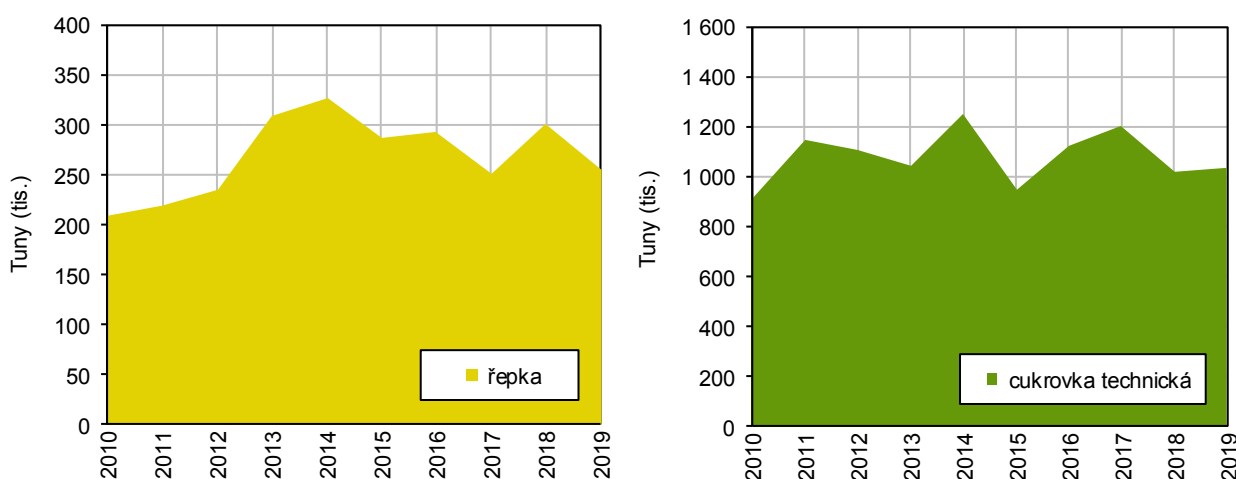


KOMENTÁŘ

V pěstování olejnatých plodin dominovala **řepka**, u které došlo proti předchozímu roku k poklesu ve sklizni o 15,2 %. Pokles produkce řepky byl zaznamenán v celé republice (o 18,0 %) a ve všech krajích. Středočeský kraj byl s 22,2% podílem na celorepublikové sklizni největším domácím producentem této plodiny. Druhým rokem po sobě došlo v kraji k poklesu ve sklizni u další olejnině – **slunečnice**; v roce 2019 to bylo o 37,2 % a sklizený objem v tomto roce byl nejnižší za posledních osmnáct let. V pěstování slunečnice dominoval v ČR Jihomoravský kraj (50,3% podíl na celorepublikové sklizni), další v pořadí následoval Středočeský kraj (23,0 % na celorepublikové sklizni).

Ke snížení produkce druhým rokem po sobě došlo ve Středočeském kraji také v pěstování **luskovin**; v roce 2019 bylo sklizeno o 7,1 % tun méně než v roce 2018 a o více než třetinu méně než v roce 2017, kdy roční produkce luskovin dosáhla v kraji rekordní hodnoty. V pěstování luskovin byl Středočeský kraj již šestým rokem v řadě největším producentem v ČR; podíl na republikové hodnotě (19,8 %) však nebyl o mnoho vyšší než u druhého v pořadí – Jihomoravského kraje (19,2 %).

Sklizeň řepky a cukrovky technické ve Středočeském kraji v letech 2010–2019



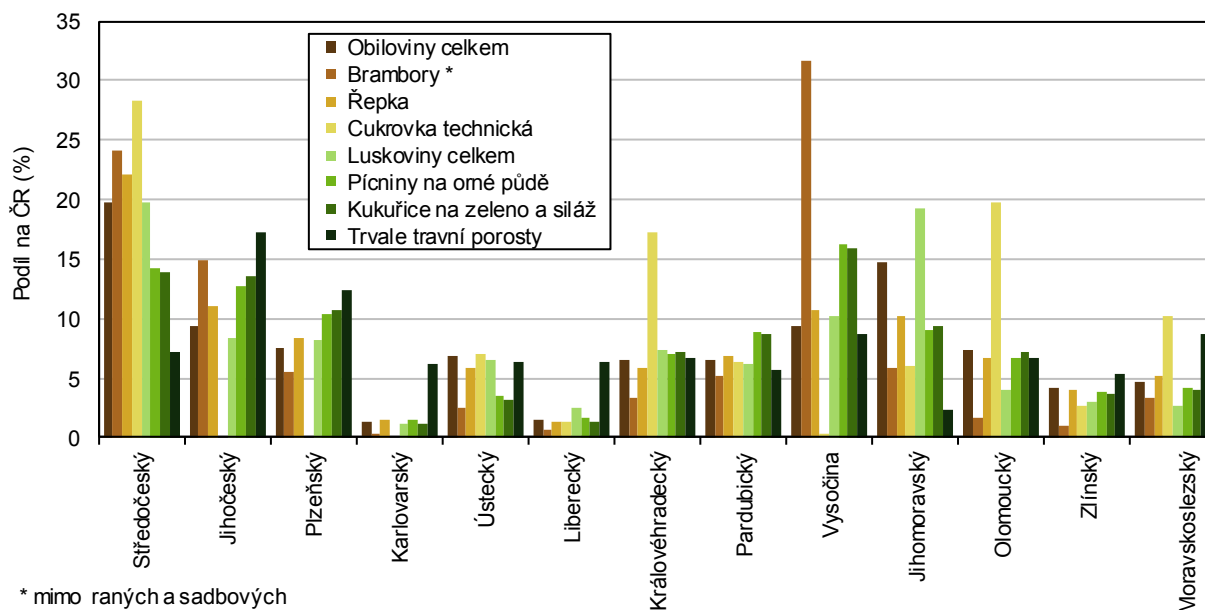
Mezi okopaninami mělo v kraji dominantní postavení pěstování **cukrovky technické**, u které došlo k mírnému meziročnímu nárůstu objemu produkce, a to o 1,1 %. Středočeský kraj je v pěstování cukrovky dlouhodobě největším tuzemským producentem, na celorepublikové sklizni se podílel z 28,3 %. Nárůst sklizeného objemu oproti předchozímu roku vykázaly v roce 2019 také **brambory** (mimo raných a sadbových), a to o 9,8 %. Na republikové produkci brambor se kraj podílel z 24,1 %, vyšší sklizeň v rámci ČR dlouhodobě vykazuje pouze Kraj Vysočina (31,7 %). U obou skupin okopanin došlo v kraji meziročně k navýšení hektarového výnosu, u cukrovky to bylo přibližně o 8 %, u brambor o 7 %.

Ve Středočeském kraji se pěstují i plodiny, které se pro klimatické a geografické podmínky nepěstují ve všech regionech. **Chmel** je produkován v rámci republiky pouze ve čtyřech krajích. Sklizeň ve středních Čechách (27,8 % na celorepublikové produkci) byla druhou nejvyšší po Ústeckém kraji (59,5 %). V pěstování chmele byl rok 2019 úspěšnější než předchozí rok; v celé republice bylo sklizeno o 39,4 % tun více, nárůst Středočeského kraje (22,4 %) představoval nejnižší procentní nárůst ze všech čtyř krajů. Nejnižší mezi kraji byl i výnos této plodiny (kraj – 1,26 t/ha, ČR – 1,43 t/ha). Opačně tomu bylo v pěstování **vinné révy**, jejíž

KOMENTÁŘ

produkce meziročně klesla jak ve Středočeském kraji (o 31,0 %), tak v celé ČR (o 34,5 %). Podíl kraje na celorepublikové sklizni vinné révy byl však zanedbatelný (1,8 %), dominantním regionem v pěstování révy byl Jihomoravský kraj (93,4 %).

Podíl sklizní vybraných plodin a skupin plodin na celkové sklizni ČR v krajích v roce 2019



Více informací naleznete v publikaci [Definitivní údaje o sklizni zemědělských plodin - 2019](#), ve [Veřejné databázi](#) a na [regionálních stránkách](#).

Kontakt:

Bc. Ondřej Junášek
oddělení informačních služeb
Krajská správa ČSÚ pro Středočeský kraj
T 274 054 175
E infoservisstc@czso.cz

¹⁾ rozsah statistického šetření vychází z aktualizovaného stavu zemědělského registru. Zjišťování dat u podnikatelských subjektů je výběrové, výsledky jsou dopočteny pomocí matematicko-statistických metod do úrovně NUTS3 – krajů. Výsledná produkce jednotlivých plodin odpovídá vegetačním podmínkám a vychází se z osevních ploch zjištěných při šetření v květnu 2019.