

## Výzkum, vývoj a informační technologie ve Středočeském kraji v roce 2017

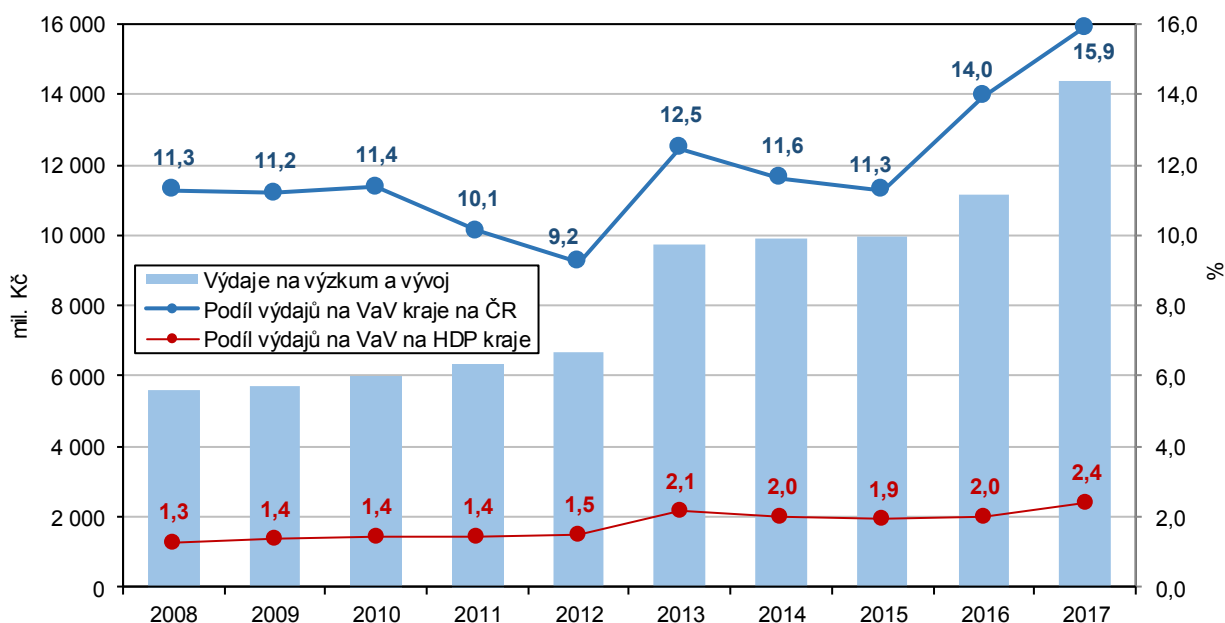
Největším regionálním centrem v oblasti výzkumu a vývoje v České republice bylo hlavní město Praha, které se podílelo více než třetinou jak na celorepublikovém počtu zaměstnaných, tak na výši výdajů na výzkum a vývoj. Dalšími významnými regiony v této oblasti lidské činnosti byly Jihomoravský kraj a na třetím místě kraj Středočeský. Do Středočeského kraje se soustředila více než šestina celorepublikových výdajů a pracovala zde přibližně desetina všech zaměstnaných ve výzkumu a vývoji.

Internet zůstává fenoménem doby, podíl uživatelů a význam služeb na něm poskytovaných nadále roste ve všech krajích. Nejvyšší podíl připojených domácností dlouhodobě vykazují centrální regiony – hlavní město Praha a Středočeský kraj, kde v roce 2017 využívalo internet více než osm z deseti domácností. Výrazně se zvyšuje počet jednotlivců užívajících internet v mobilních přístrojích. Ve Středočeském kraji se jednalo o nárůst z desetiny uživatelů v roce 2011 na více než polovinu uživatelů v roce 2017.

### Výzkum a vývoj

Výzkumem a vývojem (VaV) se ve Středočeském kraji v roce 2017 zabývalo 7 219 osob (přepočteno na plnou roční pracovní dobu plně věnovanou VaV činnostem). Počet těchto zaměstnanců v dlouhodobém pohledu rostl ve všech krajích, ve Středočeském kraji se za posledních 10 let jednalo o 40% nárůst (podobně jako v celé ČR – 37 %). Téměř dvě třetiny celorepublikového počtu zaměstnanců VaV byly soustředěny pouze do tří krajů – více než třetina (35 %) do hl. m. Prahy, téměř pětina (18,7 %) do kraje Jihomoravského a desetina (10,4 %) do kraje Středočeského. Z ostatních krajů dosáhl výraznějšího podílu na počtu zaměstnanců VaV České republiky už jen kraj Moravskoslezský (6,6 %). Ve zbývajících krajích se jednalo o podíly nižší než 5 %.

**Graf 1 Výdaje na výzkum a vývoj ve Středočeském kraji v letech 2008–2017**

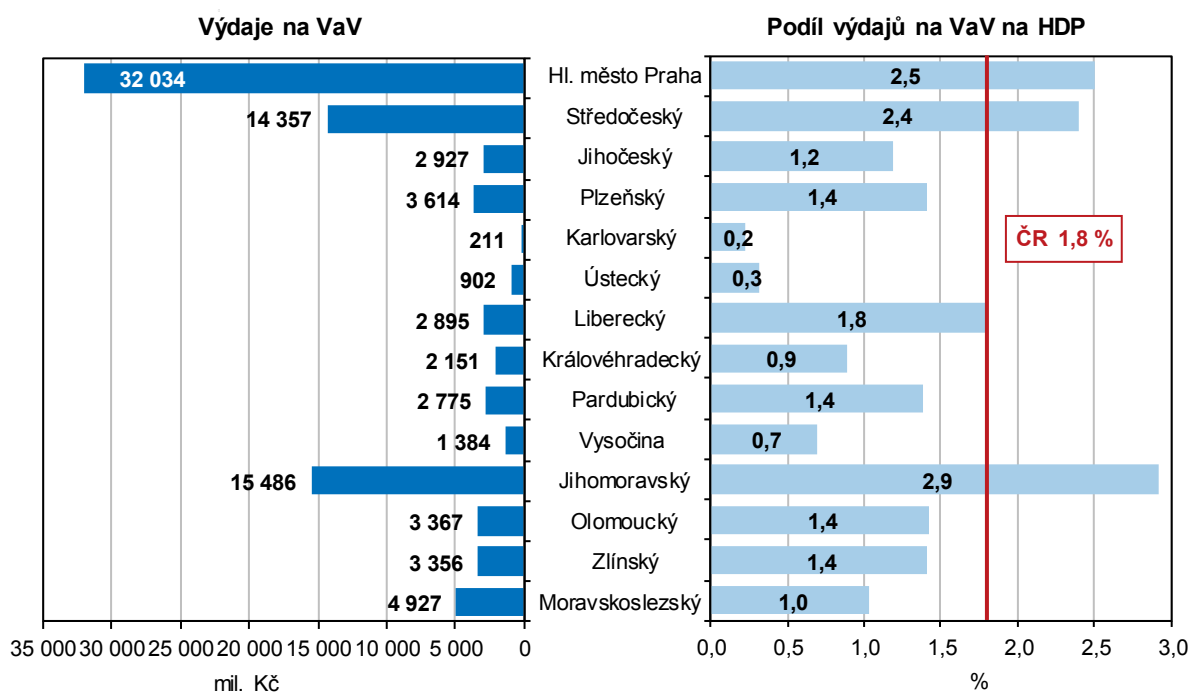


V roce 2017 dosáhly celkové výdaje na výzkum a vývoj ve Středočeském kraji 14,4 miliard korun. Během posledních deseti let se výdaje na VaV neustále zvyšovaly, oproti roku 2008 vzrostly 2,6krát. To bylo relativně nejvíce mezi všemi kraji (po kraji Karlovarském, jehož podíl na celorepublikové hodnotě výdajů byl však téměř nulový) a absolutně se jednalo po hl. m. Praze o druhý nejvyšší nárůst (o 8,7 mld. Kč). K největším nárůstům výdajů na VaV došlo mezi lety 2012 a 2013 a potom v posledním roce 2017.

V případě výdajů na výzkum a vývoj platilo stejně jako u zaměstnaných, že dvě třetiny celorepublikové hodnoty byly soustředěny pouze do tří krajů - hl. m. Prahy (35,4 %), Jihomoravského (17,1 %) a Středočeského kraje (15,9 %). Šestinový podíl Středočeského kraje na celorepublikové hodnotě výdajů byl větší než desetinový podíl v případě zaměstnaných. Podíl kraje na celorepublikových výdajích se dlouho držel kolem hodnoty 11 %, až v posledních dvou letech došlo dvakrát za sebou k nárůstu na výsledných 15,9 %.

Podíl výdajů na výzkum a vývoj na krajském hrubém domácím produktu se během posledních deseti let postupně zvyšoval, až dosáhl v roce 2017 hodnoty 2,4 %. Opět se jednalo o třetí nejvyšší hodnotu po Jihomoravském kraji (2,9 %) a hl. m. Praze (2,5 %).

**Graf 2 Výdaje na výzkum a vývoj v krajích v roce 2017**

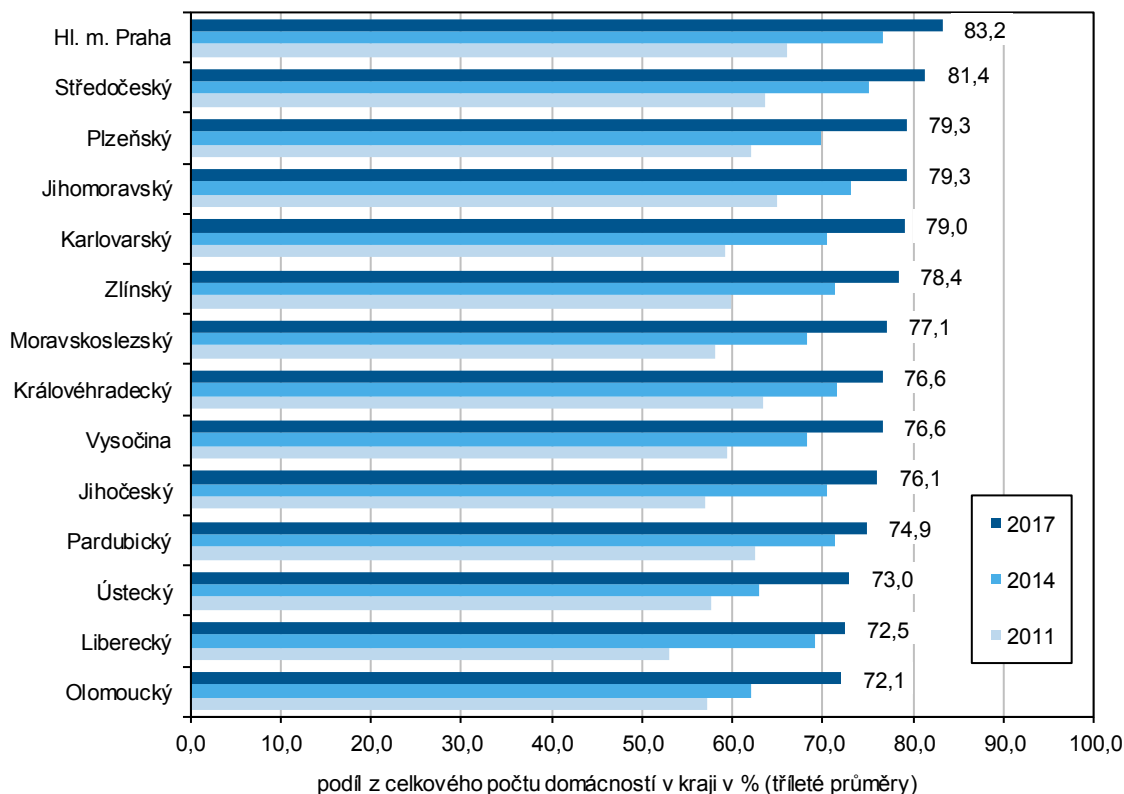


Nejvíce prostředků na výzkum a vývoj bylo ve Středočeském kraji v roce 2017 financováno z podnikatelských zdrojů. Šlo o 10 mld. Kč, což představovalo 70 % z celkové hodnoty výdajů. Z domácích veřejných zdrojů pocházelo 2,6 mld. Kč, tj. 18 % výdajů. Výrazný nárůst zaznamenal ve Středočeském kraji objem prostředků plynoucích z veřejných zdrojů ze zahraničí, v roce 2017 pocházelo z těchto zdrojů 1,7 mld. Kč, tj. 12 % výdajů. Do roku 2015 byly dominantními příjemci prostředků ze zahraničí hl. m. Praha a Jihomoravský kraj, v posledních letech 2016 a 2017 se ale před ně na první místo dostal Středočeský kraj.

## Informační a komunikační technologie

Činnostmi v oblasti ICT se ve Středočeském kraji v roce 2017 zabývalo 24,2 tis. zaměstnanců (fyzické osoby). Z hlediska územního rozložení jsou ICT specialisté nejvíce koncentrováni v Praze, v Jihomoravském kraji a Středočeském kraji.

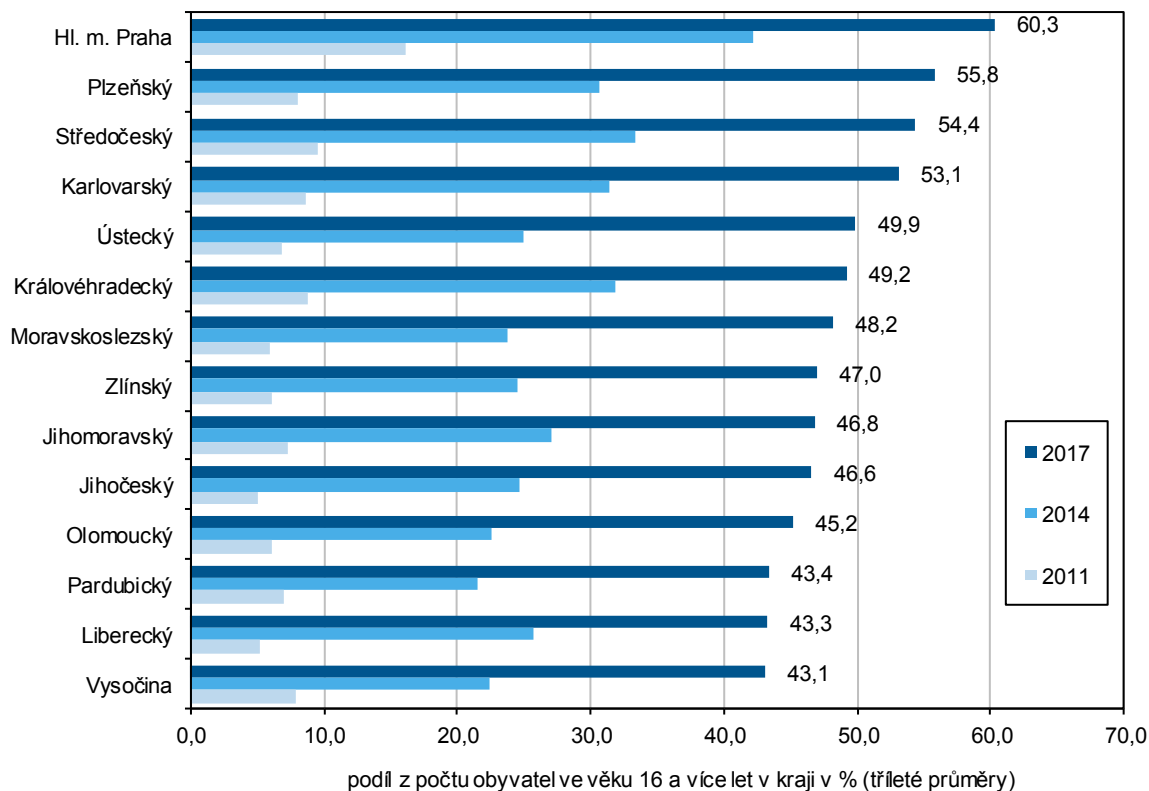
**Graf 3 Domácnosti s připojením k internetu v krajích**



Podíl domácností s připojením na internet se stále zvyšuje, v roce 2017 dosáhl v republikovém průměru 77,9 %, nejvíce to bylo v hl. m. Praze (83,2 %) a Středočeském kraji (81,4 %), pouze tyto dva kraje překročily hranici 80 %. Nejméně byly domácnosti vybavené připojením k internetu v Olomouckém kraji (72,1 %).

Roste také podíl osob, které užívají internet v mobilním telefonu. V roce 2017 překročil podíl těchto uživatelů v hlavním městě Praze 60% hranici (z počtu obyvatel ve věku 16 a více let). Celorepublikově se jednalo o 50% podíl. Středočeský kraj obsadil po hl. m. Praze a Plzeňském kraji třetí místo s 54,4 %. Poslední místo mezikrajského žebříčku obsadil Kraj Vysočina s hodnotou 43,1 %.

**Graf 4 Jednotlivci používající internet na mobilním telefonu v krajích**



**Zdroje:**

[Výzkum a vývoj ve Veřejné databázi](#)

[Informační technologie ve Veřejné databázi](#)

[Věda, výzkum na krajských internetových stránkách](#)

[Informační technologie na krajských internetových stránkách](#)

**Kontakt:**

Mgr. Iva Šnejdová

oddělení informačních služeb

Krajská správa ČSÚ pro Středočeský kraj

T 274 054 175

E [infoservisstc@czso.cz](mailto:infoservisstc@czso.cz)