

KOMENTÁŘ

15. 1. 2020

Regionální účty 2018 – Středočeský kraj

Středočeský kraj se řadí v hodnotách ukazatelů ekonomické výkonnosti na přední místa v rámci regionů České republiky, nejčastěji stojí na druhém místě hned za hlavním městem Prahou. Hodnota hrubého domácího produktu na obyvatele v paritě kupní síly činila v roce 2018 ve Středočeském kraji 81,9 % průměru 28 zemí Evropské unie. Hrubý domácí produkt dosáhl hodnoty 617,2 mld. Kč, v případě hrubé přidané hodnoty to bylo 555,2 mld. Kč. U obou těchto ukazatelů vykázal kraj po hlavním městě Praze druhý nejvyšší podíl na celorepublikových hodnotách (shodně 11,6 %). Regionální HDP v kraji vzrostl meziročně o 1,6 % (v celé ČR to bylo 2,8 %).

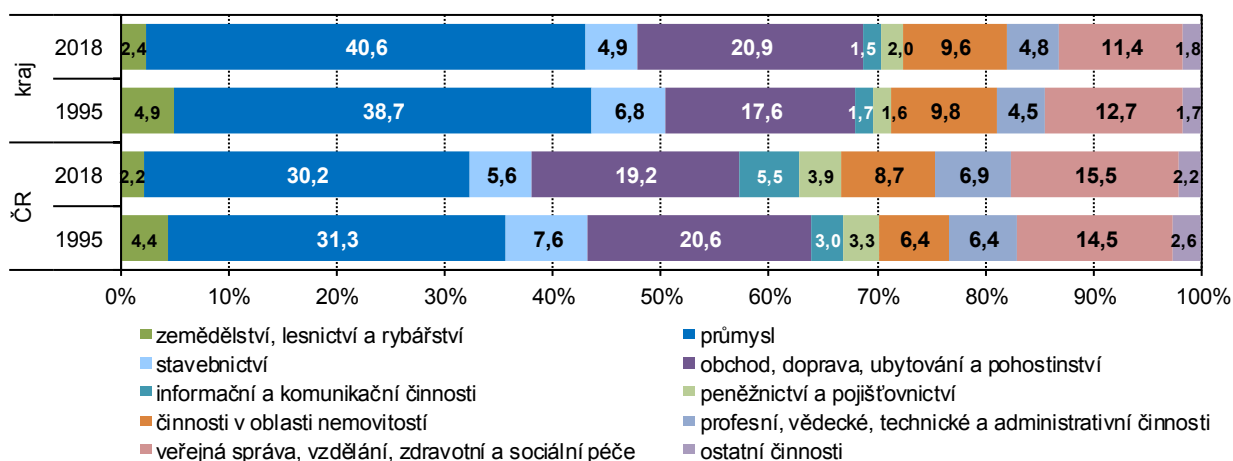
Odvětvová struktura hrubé přidané hodnoty se vyznačovala oproti republice nadprůměrným podílem průmyslu (40,6 %) a zemědělství (2,4 %). Tvorba hrubého fixního kapitálu dosáhla ve Středočeském kraji v roce 2017 historicky nejvyšší hodnoty 163,0 mld. Kč, míra investic (27,2 %) byla třetí nejvyšší mezi všemi kraji. Čistý disponibilní důchod domácností činil v roce 2018 v kraji 351,9 mld. Kč. Při přepočtu hodnot tvorby hrubého fixního kapitálu a čistého disponibilního důchodu domácností na obyvatele (121,1 tis. Kč resp. 258,5 tis. Kč) zaujímal kraj druhé místo po hlavním městě Praze.

Hrubá přidaná hodnota

Hrubá přidaná hodnota (HPH) dosáhla v roce 2018 ve Středočeském kraji výše 555,2 mld. Kč, což představovalo na celorepublikové hodnotě podíl 11,6 %, druhý nejvyšší po hl. m. Praze (25,8 %). V roce 1995 se Středočeský kraj podílel na celorepublikové hodnotě 9,9 %, což byla až čtvrtá nejvyšší hodnota po hl. m. Praze, Moravskoslezském a Jihomoravském kraji.

Zatímco se podíl HPH v běžných cenách na celorepublikové hodnotě ve většině krajů mezi lety 1995 a 2018 snížil, Středočeský kraj byl jedním ze tří krajů, kde nastal nárůst. Průměrně došlo mezi lety 1995 a 2018 v České republice k 3,3násobnému zvýšení HPH, přičemž Středočeský kraj dosáhl druhého nejvyššího zvýšení, a to 3,9násobného, hned po hlavním městě Praze, kde se HPH zvýšila 4,3krát. Třetí nejvyšší zvýšení (3,5násobné) zaznamenal Jihomoravský kraj.

Odvětvová struktura hrubé přidané hodnoty ve Středočeském kraji a ČR v letech 1995 a 2018



KOMENTÁŘ

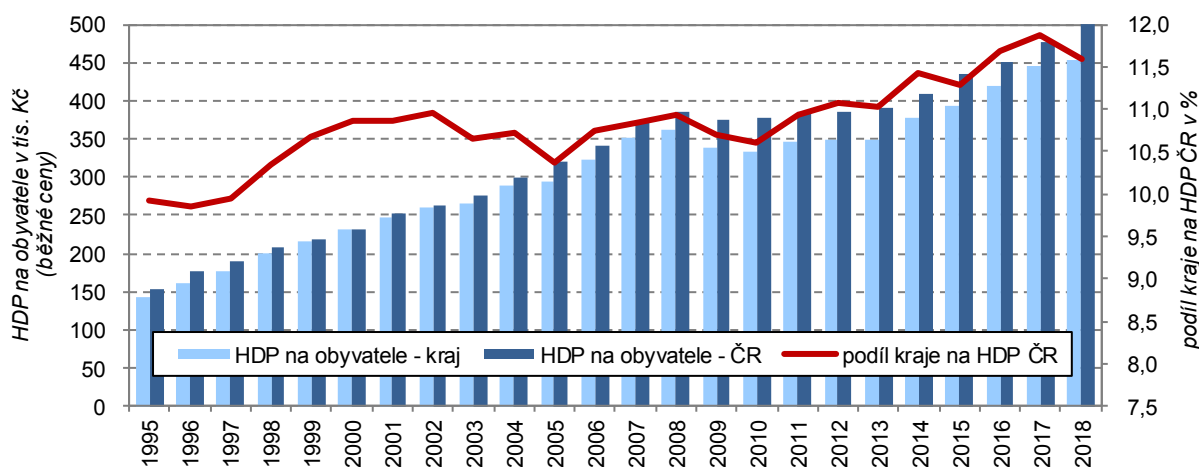
V porovnání se **strukturou HPH podle odvětví** za celou republiku se v roce 2018 vyznačoval Středočeský kraj nadprůměrným podílem odvětví průmyslu (v kraji to bylo 40,6 %, v ČR 30,2 %) a vyšší zastoupení měl v kraji i primární sektor (odvětví zemědělství, lesnictví a rybnářství se na HPH v kraji podílelo 2,4 %, zatímco v celé republice to bylo 2,2 %). V rámci služeb se nadprůměrným podílem HPH ve Středočeském kraji vyznačovalo odvětví obchod, doprava, ubytování a pohostinství (kraj 20,9 %, Česká republika 19,2 %) a činnosti v oblasti nemovitostí (kraj 9,6 %, Česká republika 8,7 %). Naopak podprůměrné bylo ve Středočeském kraji zastoupení odvětví stavebnictví (kraj 4,9 %, Česká republika 5,6 %), veřejná správa, vzdělání, zdravotní a sociální péče (kraj 11,4 %, ČR 15,5 %), informační a komunikační činnosti (kraj 1,5 %, ČR 5,5 %) a odvětví peněžnictví a pojišťovnictví (kraj 2,0 %, ČR 3,9 %).

Mezi lety 1995 a 2018 došlo ke změnám v odvětvové struktuře HPH. Ve Středočeském kraji se výrazně zvýšil podíl průmyslu na HPH, z 38,7 % v roce 1995 na 43,2 % v roce 2017, kdy byl podíl průmyslu na HPH ve Středočeském kraji nejvyšší. V roce 2018 došlo meziročně k poklesu podílu průmyslu na 40,6 %, stále se ale jednalo o podíl vyšší, než byl v roce 1995 (o 1,9 p. b.). V celé republice byl naopak podíl průmyslu v roce 2018 nižší (30,2 %) než v roce 1995 (31,3 %). Nárůst byl mezi lety 1995 a 2018 v kraji zaznamenán také v případě podílu odvětví obchodu, dopravy, ubytování a pohostinství na HPH (ze 17,6 % na 20,9 %), naopak v ČR se jednalo o pokles (z 20,6 % na 19,2 %). K nárůstu došlo ještě v odvětví peněžnictví a pojišťovnictví (v kraji i v celé ČR). Naopak pokles podílu na HPH vykázala mezi roky 1995 a 2018 ve Středočeském kraji i České republice odvětví primárního sektoru a stavebnictví. Pokles byl v kraji (na rozdíl od celé republiky) zaznamenán ještě v odvětvích veřejné správy, vzdělání, zdravotní a sociální péče, činnosti v oblasti nemovitostí a informační a komunikační činnosti.

Regionální hrubý domácí produkt

Hodnota hrubého domácího produktu (HDP) dosáhla ve Středočeském kraji v roce 2018 výše 617,2 mld. Kč. Na jednoho obyvatele tak připadalo 453,5 tis. Kč (17 681 EUR), což byla 3. nejvyšší hodnota mezi kraji (po hl. m. Praze a Jihomoravském kraji).

Hrubý domácí produkt na obyvatele ve Středočeském kraji a ČR v letech 1995–2018



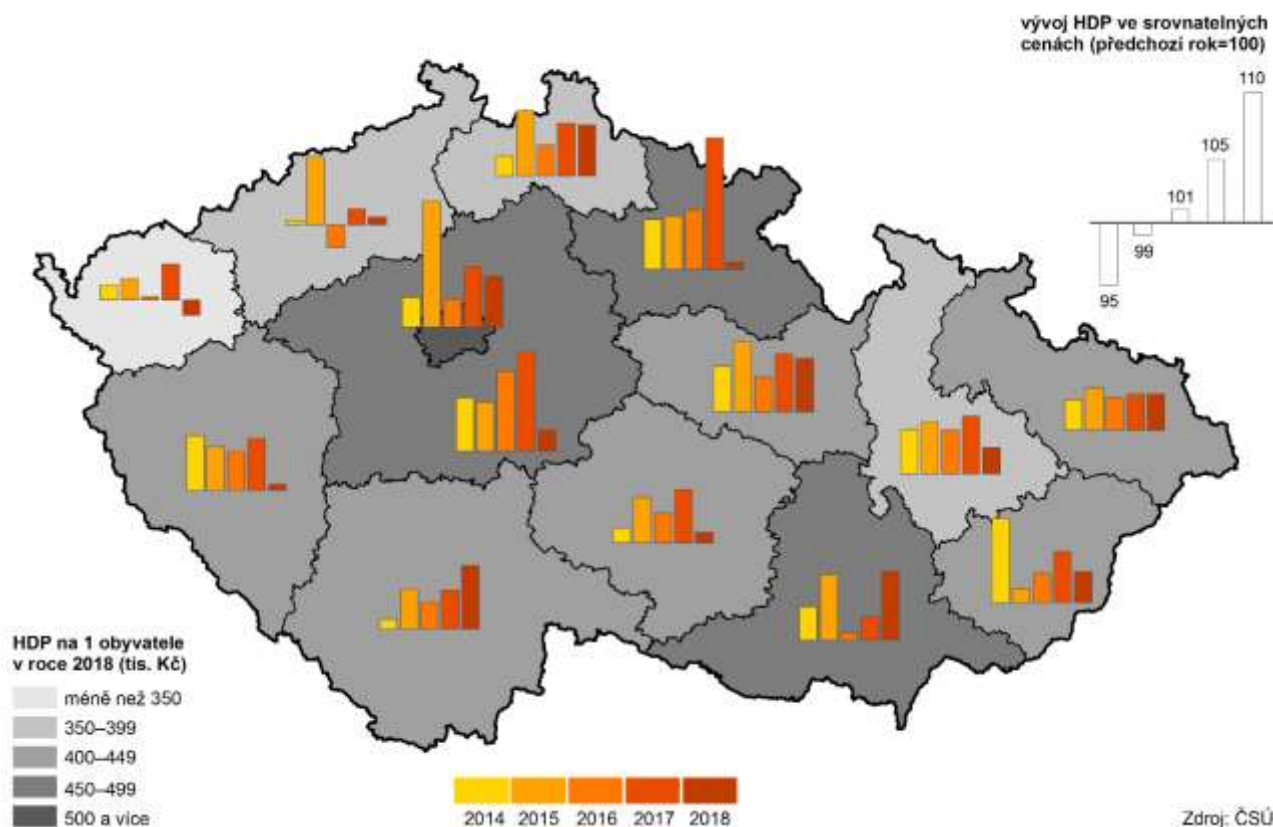
KOMENTÁŘ

V druhé polovině 90. let posiloval Středočeský kraj z hlediska HDP svoje postavení v rámci celé republiky. Zatímco v roce 1995 se kraj na celorepublikové hodnotě podílel 9,9 %, v roce 2002 to bylo 11,0 %. Po období mírného poklesu a kolísání mezi lety 2003 a 2011 se hodnota podílu Středočeského kraje opět přehoupla v roce 2012 přes 11 % a nad touto hodnotou se od té doby stále drží. V roce 2017 vykázal Středočeský kraj historicky nejvyšší podíl na HDP České republiky – 11,9 %. V roce 2018 následoval meziroční pokles z důvodu nižšího meziročního růstu HDP na 11,6 %, což byl třetí nejvyšší podíl v historii.

Zatímco v roce 1995 stál Středočeský kraj na 4. místě v podílu na republikovém HDP (po hl. m. Praze, Moravskoslezském a Jihomoravském kraji), od roku 1998 zaujímá druhé místo za hl. m. Prahou (kromě roku 2013, kdy se na druhé místo těsně dostal kraj Jihomoravský).

Vývoj Středočeského kraje z dlouhodobého pohledu dobře popisuje ukazatel vývoje regionálního **HDP ve srovnatelných cenách**, kdy je za základ brána hodnota z roku 1995 (100 %). V roce 2015 dosáhl Středočeský kraj jako jediný hodnoty vyšší než 200 % (201,6), v roce 2016 se přes hodnotu 200 přehouplo kromě Středočeského kraje (214,1) ještě hlavní město Praha (202,6). V roce 2018 činila hodnota pro Středočeský kraj 234,3 % (v druhé nejvyšší, hl. m. Praze, to bylo 220,4 %), přičemž průměr republiky jako celku činil 178,3 %.

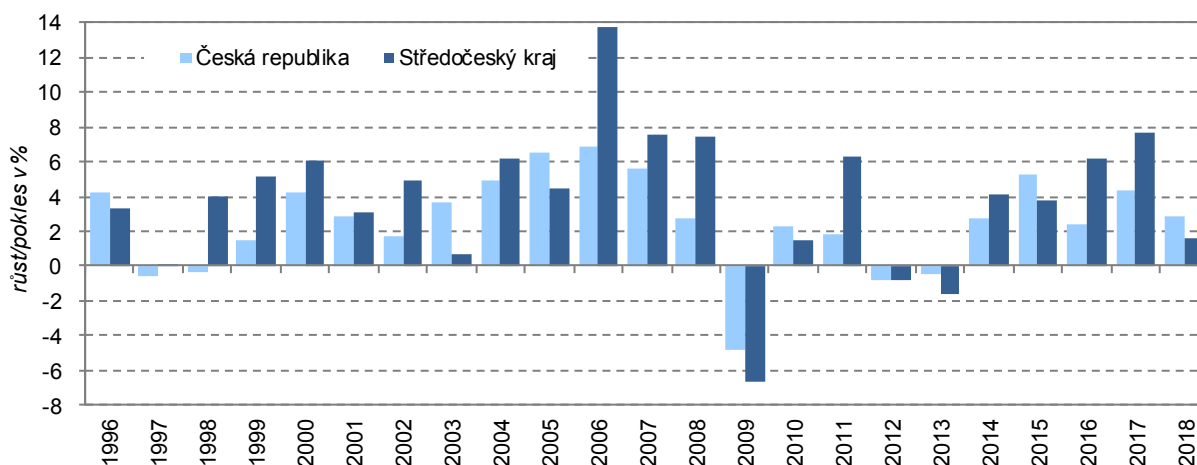
Regionální hrubý domácí produkt v krajích v letech 2014 až 2018



KOMENTÁŘ

Z výše uvedeného vyplývá i vývoj postavení Středočeského kraje mezi ostatními regiony České republiky z hlediska hodnoty **HDP na obyvatele**. I v tomto ukazateli se postavení Středočeského kraje mezi lety 1995 a 2018 zlepšilo. Zatímco v roce 1995 se nacházel Středočeský kraj hodnotou dosaženého HDP na obyvatele v porovnání s celorepublikovým průměrem (100 %) svými 92,5 % na 7. místě, v roce 2018 obsadil s podílem 90,5 % třetí místo za hl. m. Prahou (210,9 %) a Jihomoravským krajem (96,9 %).

Meziroční růst/pokles HDP ve srovnatelných cenách ve Středočeském kraji a ČR v letech 1996–2018



V souvislosti s tím je možné sledovat i vývoj **meziročních změn regionálního HDP** ve srovnatelných cenách. V celém sledovaném období let 1995 až 2018 zaznamenal Středočeský kraj spolu s Prahou a Pardubickým krajem nejvíce meziročních nárůstů, celkem vzrostl HDP dvacetkrát oproti pouze třem meziročním poklesům. U celorepublikového HDP se jednalo o osmnáct nárůstů versus pět poklesů.

Nejvyšší meziroční nárůst HDP vykázal Středočeský kraj v roce 2006 (stejně jako ČR) – o 13,7 % (v ČR to bylo o 6,9 %), což byla zároveň nejvyšší zaznamenaná hodnota meziročního nárůstu HDP v celém sledovaném jednadvacetiletém období mezi všemi kraji.

Naopak největší meziroční propad HDP bylo možné sledovat v roce 2009, což byl jediný rok, kdy zaznamenaly pokles všechny kraje. Ve Středočeském kraji se jednalo o pokles o 6,7 %, což byla druhá nejvyšší hodnota meziročního poklesu HDP za celé sledované období od roku 1995 mezi všemi kraji (větší propad zaznamenal v tomto roce už jen Moravskoslezský kraj o 8,2 %). Po propadu v roce 2009 následoval ve Středočeském kraji slabý nárůst v roce 2010 (o 1,4 %) a vysoký nárůst v roce 2011 (o 6,3 %), což byla nejvyšší hodnota meziročního nárůstu mezi kraji v tomto roce. V letech 2012 a 2013 HDP Středočeského kraje meziročně klesal (o 0,8 %, resp. o 1,7 %). V letech 2014 až 2017 byly opět zaznamenány meziročními nárůsty s nejvyšší hodnotou v posledním roce tohoto období (2017 o 7,7 %), přičemž dva meziroční nárůsty mezi lety 2015 a 2017 byly na žebříčku krajů první a druhý nejvyšší. V roce 2018 došlo ve Středočeském kraji rovněž k nárůstu HDP, jednalo se ale až o 9. nejvyšší meziroční nárůst mezi kraji (o 1,6 %).

Při porovnání **HDP s průměrem 28 zemí Evropské unie** (EU28=100 %) dosáhla hodnota HDP na obyvatele v paritě kupní síly ve Středočeském kraji v roce 2018 celkem 81,9 %; nejvíce to bylo 83,4 % v roce 2017.

Na jednoho zaměstnance v hlavním pracovním poměru podle místa pracoviště připadala ve Středočeském kraji v roce 2018 hodnota HDP v běžných cenách ve výši 1 211,8 tis. Kč, což představovalo 105,9 %

KOMENTÁŘ

celorepublikového průměru, nejvíce po hl. m. Praze (153,7 %). V případě **zaměstnaných osob** (včetně sebezaměstnaných) podle místa pracoviště činilo HDP v kraji 999,7 tis. Kč na osobu, což představovalo 101,7 % celorepublikového průměru, nejvíce po hl. m. Praze (146,3 %).

Tvorba hrubého fixního kapitálu

Tvorba hrubého fixního kapitálu (THFK), ukazující na investiční aktivity v regionu, dosáhla ve Středočeském kraji v roce 2017 v běžných cenách historicky nejvyšší hodnoty 163,0 mld. Kč (údaj za rok 2018 není ještě v regionálním členění k dispozici). To odpovídalo zastoupení na celorepublikové hodnotě ve výši 13,0 %, což byl po hl. m. Praze (31,9 %) druhý nejvyšší podíl mezi kraji.

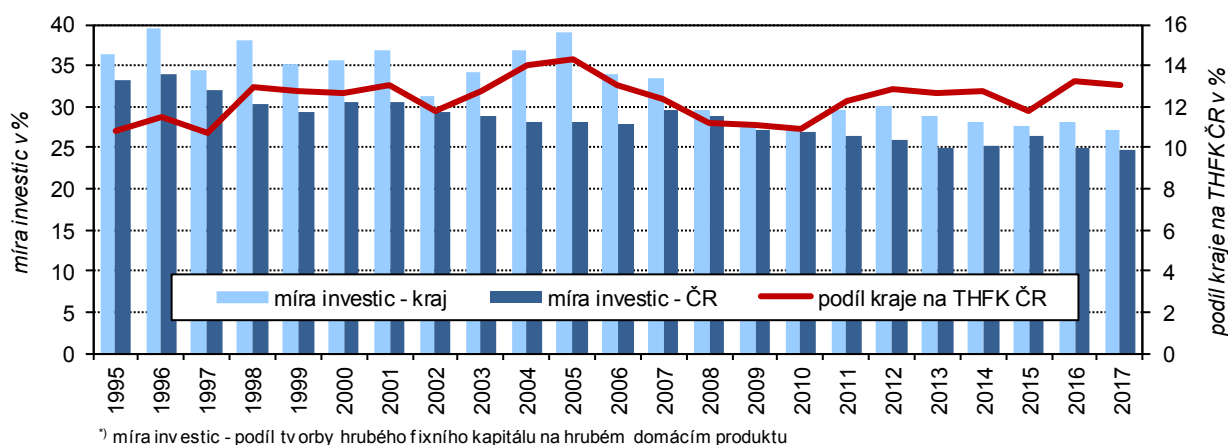
Druhá nejvyšší hodnota THFK v kraji byla dosažena v roce 2016 (157,3 mld. Kč), třetí v roce 2015 (143,6 mld. Kč). V letech 2008 až 2010 hodnota THFK klesala, v následujících dvou letech rostla a po poklesu v roce 2013 následoval v letech 2014 až 2017 opět nárůst.

Hodnota THFK se mezi roky 1995 a 2017 zvýšila ve Středočeském kraji na 2,8násobek, což byl po Praze (4,5násobek) druhý nejvyšší nárůst.

Na 1 obyvatele připadla v roce 2017 hodnota THFK ve výši 121,1 tis. Kč, což řadilo Středočeský kraj na druhé místo za hl. m. Prahu (310,0 tis. Kč).

Míra investic (podíl tvorby hrubého fixního kapitálu na hrubém domácím produktu) se v celém sledovaném období let 1995 až 2017 pohybovala nad průměrem České republiky a v roce 2017 dosáhla hodnoty 27,2 % (ČR 24,8 %). Během celého období let 1995 až 2017 se hodnota míry investic ve Středočeském kraji ocitla celkem osmkrát na prvním a devětkrát na druhém místě mezi kraji, přičemž v posledním roce 2017 byla na místě třetím. Mezi lety 1995 až 2017 míra investic postupně ve všech krajích kromě Prahy klesla (pouze v hlavním městě byla dosažena vyšší míra investic v roce 2017 než 1995, a to o 3,4 p.b.). Ve Středočeském kraji se míra investic během dvaadvacetiletého období snížila o 9,2 procentních bodů, zatímco v celé ČR to bylo o 8,5 p.b.

Míra investic^{*)} ve Středočeském kraji a ČR v letech 1995–2017



KOMENTÁŘ

Čistý disponibilní důchod domácností

Čistý disponibilní důchod domácností (ČDDD) v běžných cenách dosáhl v roce 2018 ve Středočeském kraji hodnoty 351,9 mlrd. Kč (13 720 mil. EUR), na jednoho obyvatele tak připadalo 258,5 tis. Kč, což byla po Praze (324,9 tis. Kč) druhá nejvyšší hodnota mezi kraji. Středočeský kraj se v období let 1999 až 2018 umísťoval hodnotou tohoto ukazatele na druhé pozici za Prahou. Přední místo si Středočeský kraj udržoval i celkovým podílem ČDDD na celorepublikové hodnotě tohoto ukazatele. V roce 2018 to bylo 13,4 %, tedy nejvíce po hl. m. Praze (16,1 %). Druhou pozici mezi kraji si Středočeský kraj drží nepřetržitě od roku 1999, v předchozím období let 1995 až 1998 stál na třetím místě za regionem hlavního města a Moravskoslezským krajem.

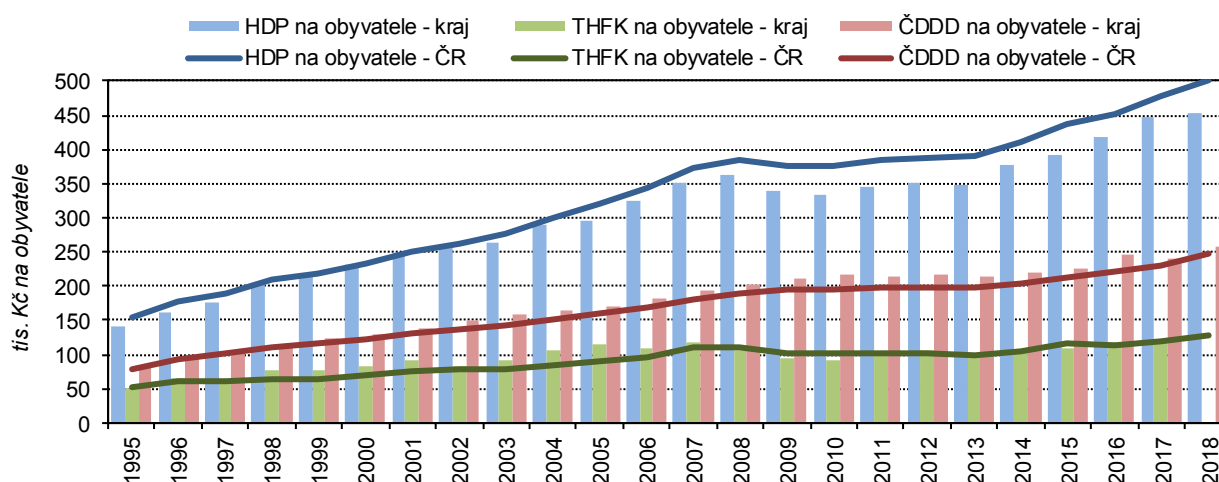
Porovnání vývoje tvorby HDP a ČDDD na obyvatele

V případě porovnání vývoje hrubého domácího produktu a čistého disponibilního důchodu domácností je možné sledovat příznivější vývoj u čistého disponibilního důchodu domácností, který na rozdíl od HDP do velké míry naznačuje úroveň materiálního bohatství domácností trvale bydlících osob v jednotlivých regionech.

Čistý disponibilní důchod domácností na obyvatele se v celém sledovaném období let 1995 až 2018 pohyboval na vyšší úrovni než celorepublikový průměr a s výjimkou let 2011, 2013 a 2017 docházelo k jeho stálému nárůstu. Hodnota hrubého domácího produktu na obyvatele vykazovala ve Středočeském kraji naopak nižších hodnot než v případě celé republiky (stejně jako ve všech krajích kromě Prahy) a k poklesům došlo ve třech letech 2009, 2012 a 2013.

Pokud vztáhneme ukazatele Středočeského kraje k průměru České republiky (HDP, ČDDD na obyvatele ČR=100 %), zaznamenané příznivější vývoj rovněž u hodnot ČDDD na obyvatele, které se pohybovaly posledních 21 let (od roku 1998) nad hodnotou z roku 1995 (103,8 %). Naopak hodnoty HDP na obyvatele se pod hodnotou z roku 1995 (92,5 %) pohybovaly častěji, přičemž posledních devět let (vyjma roku 2017) bylo souvislým obdobím, kdy na hodnotu z roku 1995 nedosáhly.

Vývoj HDP, THFK a ČDDD¹⁾ na obyvatele ve Středočeském kraji a ČR v letech 1995–2018



¹⁾ HDP - hrubý domácí produkt, THFK - tvorba hrubého fixního kapitálu, ČDDD - čistý disponibilní důchod domácností

KOMENTÁŘ

Makroekonomické ukazatele ve Středočeském kraji

	1995	2000	2005	2010	2013	2014	2015	2016	2017	2018
Hrubý domácí produkt (HDP)										
v mil. Kč	157 339	258 453	338 496	420 468	452 331	493 325	518 922	557 770	599 821	617 153
v mil. EUR	4 535	7 260	11 366	16 630	17 411	17 916	19 023	20 632	22 784	24 063
v mil. PPS ¹⁾	25 996	28 635	30 157	31 693	33 747	34 514
vývoj ve srovnatelných cenách, předchozí rok = 100	.	106,1	104,4	101,4	98,3	104,1	103,8	106,2	107,7	101,6
podíl kraje na HDP ČR (%)	9,9	10,9	10,4	10,6	11,0	11,4	11,3	11,7	11,9	11,6
Hrubý domácí produkt na 1 obyvatele										
v Kč	142 063	232 182	294 312	334 450	348 696	376 832	392 908	418 354	445 710	453 456
v EUR	4 095	6 522	9 882	13 228	13 422	13 685	14 403	15 475	16 930	17 681
v PPS ¹⁾	20 040	21 873	22 833	23 771	25 076	25 359
průměr ČR = 100	92,5	100,2	92,3	88,8	89,4	91,9	90,1	92,7	93,5	90,5
průměr EU 28 ²⁾ v PPS ¹⁾ = 100	74,6	78,9	78,4	81,1	83,4	81,9
Hrubý domácí produkt na 1 zaměstnance										
v Kč	363 854	637 355	821 955	939 245	1 015 593	1 129 190	1 168 425	1 206 936	1 201 442	1 211 779
průměr ČR = 100	103,3	111,3	105,2	100,8	106,5	113,4	112,3	113,9	109,0	105,9
Hrubý domácí produkt na 1 zaměstnaného										
v Kč	316 109	529 900	665 144	764 736	810 955	890 523	905 565	954 605	974 726	999 741
průměr ČR = 100	101,7	108,2	100,3	97,6	100,5	105,5	102,1	105,4	103,2	101,7
Hrubá přidaná hodnota (HPH)										
v mil. Kč	142 863	235 372	305 937	380 215	404 892	445 776	466 959	501 367	538 247	555 183
v tom podíl odvětví (%)										
zemědělství, lesnictví a rybnářství	4,9	3,4	3,0	2,3	3,5	3,4	3,1	2,8	2,7	2,4
průmysl	38,7	39,3	37,7	38,4	39,6	42,4	42,6	42,7	43,2	40,6
stavebnictví	6,8	5,1	6,0	5,9	5,0	4,7	4,8	4,9	4,5	4,9
služby	49,6	52,2	53,3	53,4	51,9	49,5	49,4	49,6	49,6	52,1
Tvorba hrubého fixního kapitálu (THFK)										
v mil. Kč	57 211	92 077	132 042	116 620	130 365	138 686	143 560	157 306	162 991	.
v mil. EUR	1 649	2 587	4 434	4 612	5 018	5 037	5 263	5 819	6 191	.
podíl kraje na THFK České republiky (%)	10,8	12,6	14,3	10,9	12,7	12,8	11,8	13,2	13,0	.
Tvorba hrubého fixního kapitálu na 1 obyvatele										
v Kč	51 656	82 718	114 806	92 762	100 497	105 936	108 698	117 987	121 114	.
průměr ČR = 100	101,0	116,7	127,5	91,5	102,8	102,8	94,2	104,9	103	.
Čistý disponibilní důchod domácností (ČDDD)										
v mil. Kč	90 802	144 541	195 868	271 319	277 187	288 382	297 736	326 189	321 751	351 876
podíl kraje na ČDDD České republiky (%)	11,1	11,5	12,1	13,1	13,3	13,4	13,2	13,9	13,2	13,4
Čistý disponibilní důchod domácností na 1 obyvatele										
v Kč	81 986	129 849	170 301	215 813	213 680	220 284	225 434	244 657	239 084	258 543
průměr ČR = 100	103,8	106,0	107,4	110,0	107,7	107,5	105,5	110,5	103,8	104,9

¹⁾ PPS - standard kupní síly. Do roku 2010 nejsou dostupné metodicky odpovídající koeficienty pro přepočtení HDP z Kč dle ESA 2010.

²⁾ EU28 - 28 členských států EU

KOMENTÁŘ

Zdroje:

[Databáze regionálních účtů](#)

[HDP, národní účty](#)

Kontakt:

Mgr. Iva Šnejdová
oddělení informačních služeb
Krajská správa ČSÚ pro Středočeský kraj
T 274 054 175
E infoservisstc@czso.cz