

KOMENTÁŘ

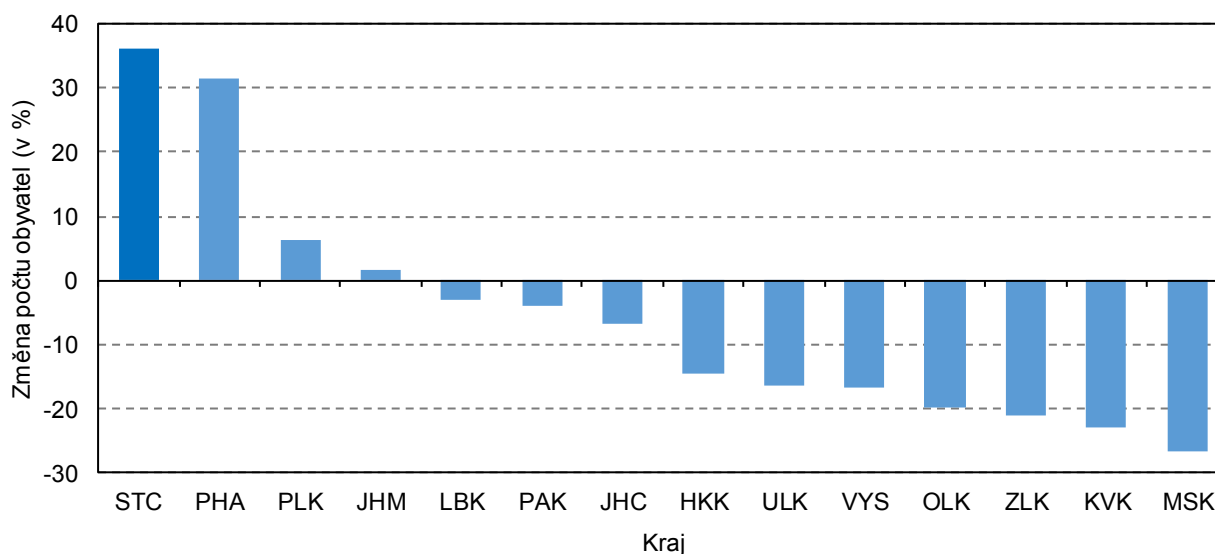
3. 12. 2019

Projekce obyvatelstva ve Středočeském kraji do roku 2070

Středočeský kraj si dle nově zveřejněné projekce obyvatelstva udrží své prvenství z pohledu počtu obyvatel mezi všemi kraji republiky až do roku 2070. Navíc je ve Středočeském kraji očekáván oproti počátku roku 2019 i nejvyšší nárůst počtu obyvatel, a to o 495,4 tis. osob (tj. o 36,2 %) na celkových 1,865 mil. obyvatel na počátku roku 2071. Středočeský kraj by si měl také udržet pozici kraje s nejmladším obyvatelstvem, a to i přesto, že obyvatelstvo v kraji zestárne; průměrný věk se zvýší do roku 2071 o 3,94 roku na 45,1 let. Z mezikrajského pohledu by měl mít i nadále Středočeský kraj nejvyšší zastoupení dětí mladších 15 let, a to 15,5 %, jakož i nejnižší podíl seniorů (25,1 %). Na nárůstu počtu obyvatel by se počínaje rokem 2023 měla podílet pouze migrace. Předpokladem projekce je postupné zlepšování úmrtnostních poměrů, jakož i mírný nárůst plodnosti.

Středočeský kraj by si měl po celé období let 2019 až 2071 udržet pozici nejlidnatějšího kraje republiky, a to i přesto, že budou celkové přírůstky obyvatelstva s výjimkou 40. let 21. století v důsledku snížení přirozeného úbytku postupně klesat. Ve 20. letech by měl činit **nárůst počtu obyvatel** Středočeského kraje o 116,4 tis. osob, ve 30. letech o 104,0 tis., ve 40. letech o 112,4 tis., v 50. letech o 82,4 tis. a v 60. letech o 49,8 tis. osob. Na počátku roku 2071 by mělo v kraji žít 1,865 mil. osob, což je oproti roku 2019 o 495,4 tis. osob více, resp. o 36,2 %. Středočeský kraj se tak zařadí na první místo před další tři kraje, které by měly zaznamenat nárůst počtu obyvatel; počet obyvatel Prahy by se měl zvýšit o 31,4 % na 1,720 mil. osob, u Plzeňského kraje o 6,2 % na 620,7 tis. a Jihomoravského kraje o 1,5 % na 1,206 mil. obyvatel. Největší úbytky obyvatelstva jsou dle projekce očekávány u Moravskoslezského (o 26,6 % na 882,6 tis. osob), Karlovarského (o 22,9 % na 227,4 tis. obyvatel) a Zlínského kraje (o 21,3 % na 458,8 tis.).

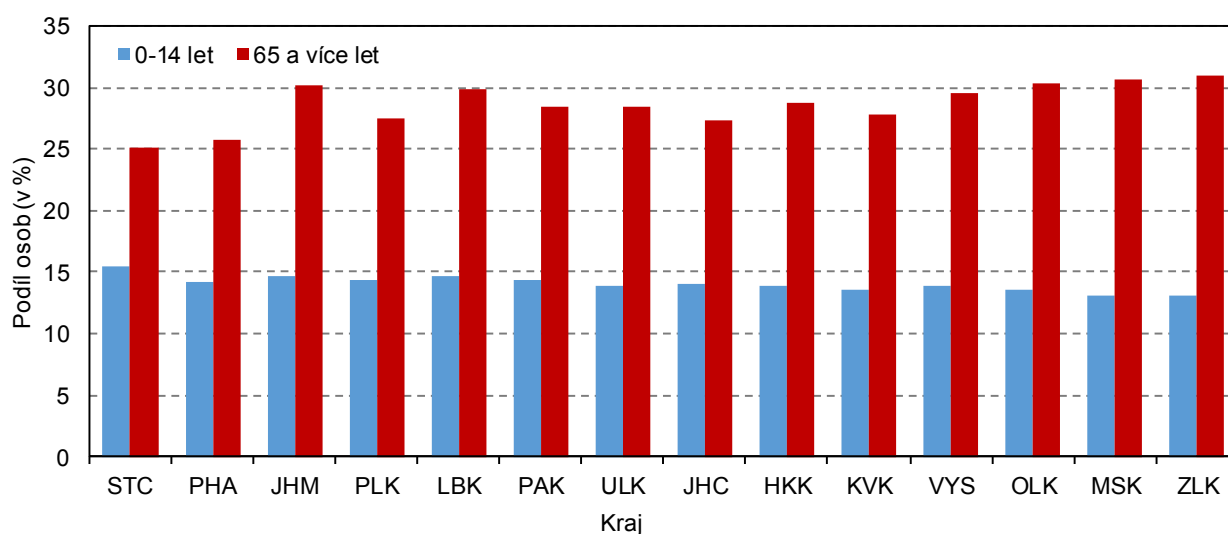
Graf 1: Změna počtu obyvatel v krajích mezi roky 2019 a 2071 (stav k 1. 1.)



KOMENTÁŘ

Stárnutí obyvatelstva se nevyhne ani Středočeskému kraji, ale i přesto si kraj i nadále udrží z pohledu **průměrného věku obyvatelstva** pozici nejmladšího kraje republiky. Zatímco počátkem roku 2019 činil průměrný věk obyvatelstva Středočeského kraje 41,2 roků, na začátku ledna 2071 je očekávána hodnota 45,1 let. Zvýšení o 3,94 roků je tak po Plzeňském kraji (o 3,87 let) nejnižší. Počátkem roku 2071 budou nejstaršími kraji republiky Zlínský (48,7 let), Moravskoslezský (48,6 roků) a Olomoucký kraj (48,2 let), nejmladšími kromě Středočeského kraje (45,1 roků) bude hl. m. Praha (46,0 let) a Jihomoravský kraj (46,5 roků).

Graf 2: Podíl osob ve věku 0 až 14 let a 65 a více let v krajích k 1. 1. 2071



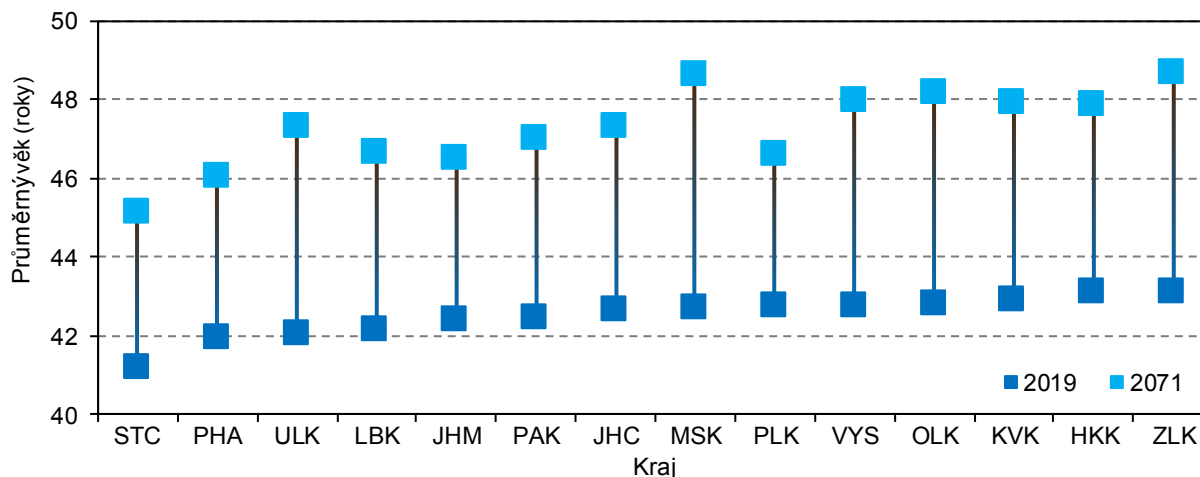
V čase budou probíhat také změny v **podílu osob ve věku do 14 let** a především pak u osob ve věku nad 65 let. V roce 2019 tvořily děti mladší 15 let v obyvatelstvu Středočeského kraje 17,7 %, počátkem roku 2071 je očekáván podíl 15,5 %, což bude nejvíce ze všech krajů republiky; poklesem o 2,18 p. b. se však Středočeský kraj zařadí na třetí pozici po Moravskoslezském (snížení o 2,22 p. b.) a Ústeckém kraji (pokles o 2,21 p. b.).

Větší rozdíly jsou zřetelné v **zastoupení osob 65letých a starších**; zatímco v roce 2019 tvořily tyto osoby mezi obyvatelstvem Středočeského kraje 18,2 %, počátkem roku 2071 to bude 25,1 %, nejméně ze všech krajů. Následovat by mělo hl. m. Praha (25,7 %) a Plzeňský kraj (27,4 %). Největší zastoupení seniorů by měly vykazovat kraje Zlínský (31,0 %), Moravskoslezský (30,7 %) a Vysočina (30,4 %). Nárůst zastoupení osob 65letých a starších by měl činit ve Středočeském kraji 6,92 p. b., menší by měl být zaznamenán jen v hl. m. Praze (o 6,80 p. b.). Největší vzestup podílu 65letých a starších osob je možné očekávat v krajích Moravskoslezském (o 11,08 p. b.), Zlínském (o 10,67 p. b.) a Kraji Vysočina (o 10,28 p. b.).

Třebaže by měl po celé období počet obyvatel stoupat, na tomto nárůstu by se měl od roku 2023 podílet výhradně přírůstek stěhováním. Převaha zemělých osob nad živě narozenými dětmi by se měla prohlubovat mezi roky 2023 a 2032 až na přirozený úbytek okolo 2,0 tis. osob, poté je možné sledovat zlepšení na přirozený úbytek okolo 200 osob v roce 2045, poté je možné očekávat daleko větší převahu zemělých nad živě narozenými dětmi až na hodnotu okolo 4,4 tis. osob v roce 2065.

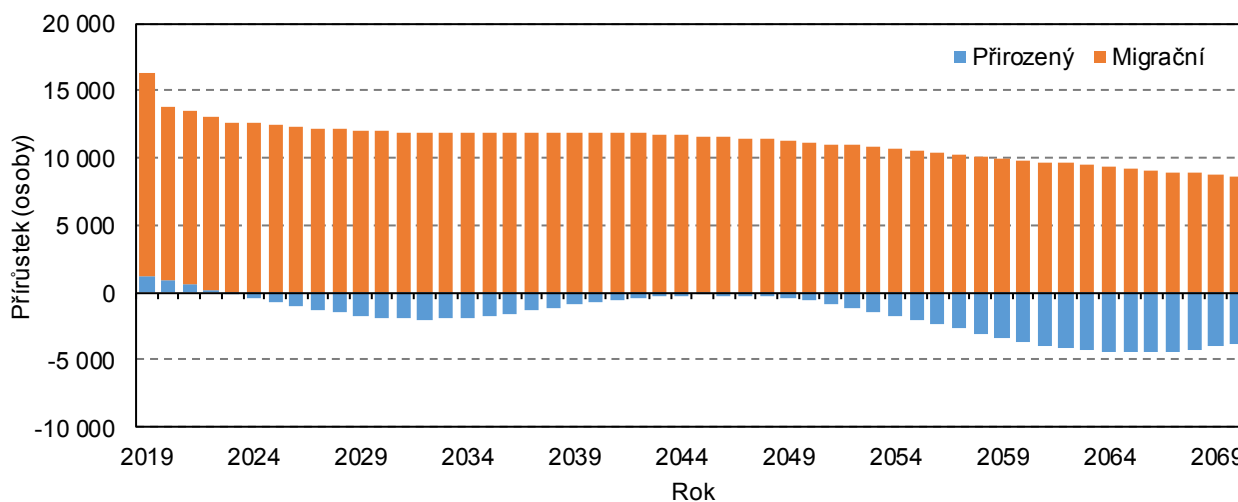
KOMENTÁŘ

Graf 3: Průměrný věk obyvatelstva v krajích mezi roky 2019 a 2071 (stav k 1. 1.)



Pro rok 2019 je očekáván přírůstek stěhováním ve výši 15,2 tisíce osob, mezi 12 a 13 tis. osobami je odhadován rozdíl mezi přistěhoválými a vystěhoválými osobami mezi roky 2020 a 2029, mezi 11 a 12 tis. pak v letech 2030 a 2051, mezi 10 a 11 tis. mezi roky 2052 a 2058 a pod 10tisícovou hranici by se přírůstek stěhováním měl pohybovat až do roku 2070, kdy by měl činit 8,6 tis. osob.

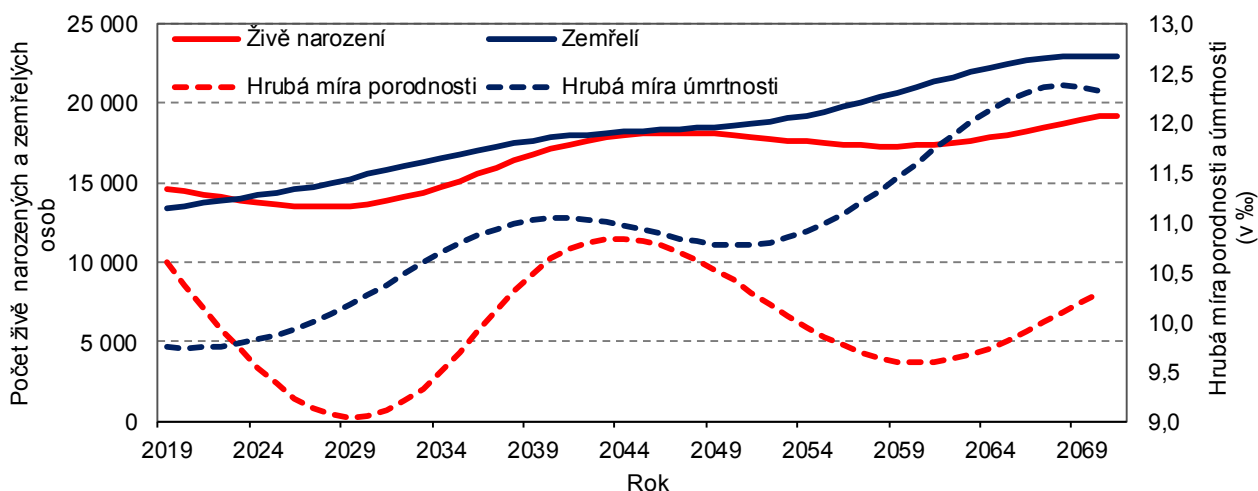
Graf 4: Přirozený a migrační přírůstek obyvatelstva v letech 2019 až 2071 ve Středočeském kraji



Pro tuto projekci byly použity **předpoklady budoucího vývoje** některých parametrů **plodnosti a úmrtnosti**. U hodnot úhrnné plodnosti je možné až do roku 2050 očekávat nárůst na 1,79 dětí na ženu, mírné zvýšení je očekáváno u průměrného věku matky při narození dítěte z 30,2 na 30,7 roků. Příznivý vývoj úmrtnostních poměrů souhrnně reflektuje naděje dožití při narození až na hodnotu 84,8 let pro muže v roce 2070 (oproti roku 2019 se jedná o vzestup o 8,1 roků), u žen je očekáván nárůst o 6,6 roků, a to z 82,1 let na 88,6 roků.

KOMENTÁŘ

Graf 5: Vývoj živě narozených dětí a zemřelých osob v letech 2019 až 2071 ve Středočeském kraji



Další informace obsahuje:

Datová sada

[130052-19 Projekce obyvatelstva v krajích ČR – do roku 2070](#)

Tisková zpráva

[Koncentrace obyvatel do nejpočetnějších krajů zesílí](#)

Kontakt:

Ing. Mgr. Pavel Hájek

vedoucí oddělení

oddělení informačních služeb, Krajská správa ČSÚ pro Středočeský kraj

T 274 054 175

E infoservisstc@czso.cz