

KOMENTÁŘ

11. 9. 2019

Pohyb obyvatelstva ve Středočeském kraji v 1. pololetí 2019

Středočeský kraj je nejlidnatějším krajem České republiky. V prvním pololetí roku 2019 vzrostl počet obyvatel ve Středočeském kraji podle předběžných výsledků o 7 847 osob na celkových 1 377 179 obyvatel. Celkový přírůstek obyvatel se meziročně nepatrně snížil. Za nárůstem počtu obyvatel stál především přírůstek stěhováním (o 7 522 osob), přirozenou měnou přibylo 325 osob. Meziročně se zvýšil počet sňatků, snížil se počet zemřelých osob, rozvodů a přírůstek stěhováním, mírně poklesl i počet živě narozených dětí.

K 30. červnu 2019 žilo ve Středočeském kraji podle předběžné statistické bilance **1 377 179 obyvatel**. Během prvních šesti měsíců roku 2019 **se počet obyvatel kraje zvýšil o 7 847 osob**, což bylo o 4,3 % méně než za stejné období předchozího roku. K nárůstu počtu obyvatel během 1. pololetí letošního roku došlo u devíti krajů republiky. Středočeský kraj zaznamenal největší nárůst jak v absolutním vyjádření, tak v přepočtu na tisíc obyvatel. Následovalo hl. m. Praha (6 444 osob), kraje Plzeňský (2 738 obyvatel), Jihomoravský (1 812 osob), Jihočeský (1 043 obyvatel) a Pardubický (883 osob). Nejvýrazněji poklesl počet obyvatel v krajích Moravskoslezském (o 1 868 osob), Olomouckém (o 336 obyvatel) a Ústeckém (o 308 osob). V přepočtu na tisíc obyvatel přibylo nejvíc osob ve Středočeském kraji (11,5), hl. m. Praze (9,9), krajích Plzeňském (9,4), Pardubickém (3,4) a Jihomoravském (3,1), naopak největší relativní úbytek byl zaznamenán v Moravskoslezském (-3,1) a Olomouckém (-1,1) kraji.

Tab. 1 Obyvatelstvo Středočeského kraje v 1. pololetí (absolutně, relativně, meziroční změny)

Ukazatel	Počet absolutně (1. pololetí)			Počet na 1 000 obyvatel	
	2018	2019 ^{p)}	Rozdíl 2019 ^{p)} -2018	2018	2019 ^{p)}
Sňatky	2 702	2 886	184	4,0	4,2
Rozvody	1 730	1 636	-94	2,6	2,4
Živě narození	7 325	7 245	-80	10,9	10,6
z toho mimo manželství ¹⁾	3 409	3 411	2	46,5	47,1
Zemřelí	7 050	6 920	-130	10,5	10,2
z toho do 1 roku ²⁾	14	16	2	1,9	2,2
Přistěhovalí	16 035	16 417	382	23,8	24,1
Vystěhovalí	8 107	8 895	788	12,0	13,1
Přirozený přírůstek	275	325	50	0,4	0,5
Přírůstek stěhováním	7 928	7 522	-406	11,8	11,0
z toho s ostatními regiony ČR	5 272	4 565	-707	7,8	6,7
z toho se zahraničím	2 656	2 957	301	3,9	4,3
Celkový přírůstek	8 203	7 847	-356	12,2	11,5
Počet obyvatel k 30. 6.	1 360 998	1 377 179	16 181	x	x
Střední stav obyvatelstva	1 356 730	1 373 265	16 535	x	x

Poznámky:

^{p)} za rok 2019 se jedná o předběžné údaje; údaje z roku 2018 jsou definitivní

¹⁾ relativní údaj udává podíl živě narozených dětí mimo manželství (v %)

²⁾ relativní údaj je na 1 000 živě narozených

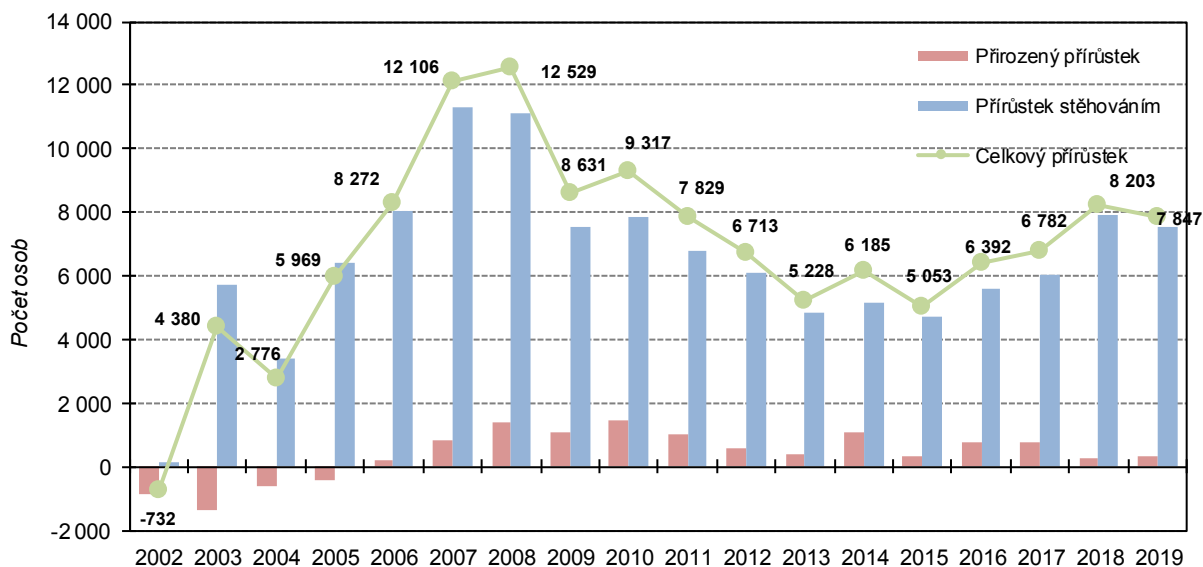
KOMENTÁŘ

Celkový populační přírůstek Středočeského kraje zajistilo v 1. pololetí roku 2019 především **stěhováním**, v důsledku něhož přibýlo v kraji 7 522 obyvatel (meziroční pokles o 406 osob, tj. o 5,1 %). Hlavní podíl (60,7 %, 4 565 osob) na přírůstku stěhováním měl migrační přírůstek s ostatními regiony České republiky, u něhož však došlo k meziročnímu poklesu o 13,4 %. Nárůst o 11,3 % (resp. o 301 obyvatel) zaznamenal přírůstek stěhováním se zahraničím, odkud získal Středočeský kraj 2 957 osob. V prvním pololetí roku 2019 se do kraje celkem přistěhovalo 16 417 osob, což bylo o 2,4 % více než ve stejném období loňského roku. Vystěhovalých osob ze Středočeského kraje bylo 8 895, což bylo meziročně o 9,7 % více.

Přirozenou měnou se v 1. pololetí 2019 počet obyvatel kraje zvýšil o 325 osob, ve stejném období roku 2018 dosáhl přirozený přírůstek hodnoty 275. Na této změně měl hlavní podíl meziroční pokles počtu zemřelých osob (o 1,8 %), během prvních šesti měsíců roku 2019 zemřelo celkem 6 920 osob. Počet živě narozených se meziročně snížil o 1,1 % na 7 245 dětí.

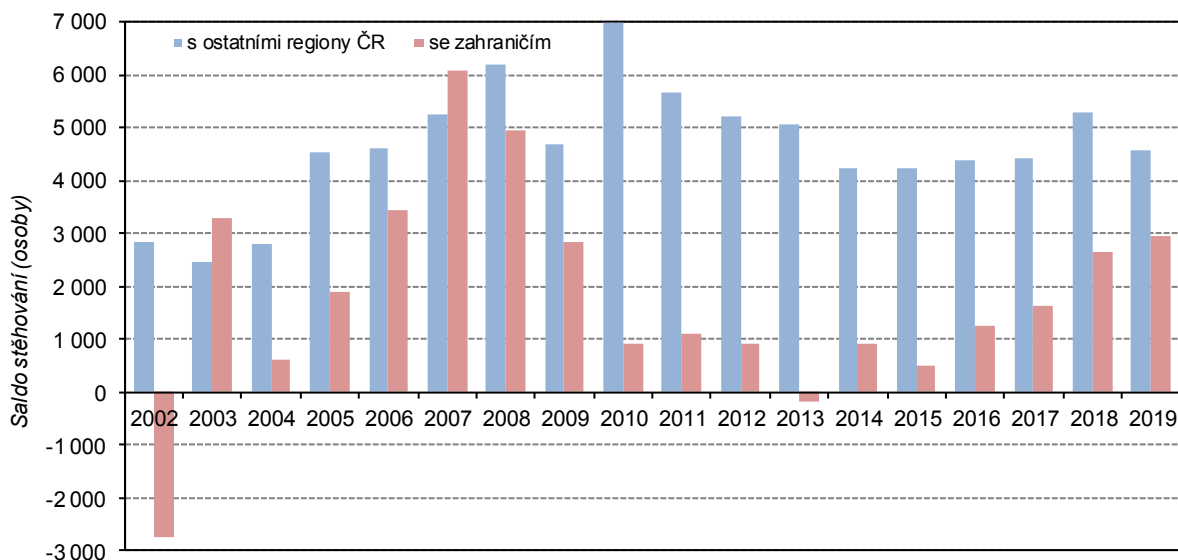
Při relativním vyjádření jednotlivých složek pohybu obyvatel (tj. v přepočtu na tisíc obyvatel) se Středočeský kraj zařadil v prvním pololetí roku 2019 na přední pozice mezi kraji republiky. Na tisíc obyvatel vykázal čtvrtý nejvyšší počet živě narozených dětí (po hl. m. Praze, Jihomoravském kraji a Kraji Vysočina), druhý nejnižší počet zemřelých (po hl. m. Praze), druhou nejvyšší hodnotu počtu přistěhovalých (po hl. m. Praze) a druhý nejvyšší počet vystěhovalých osob (opět po hl. m. Praze). První místo obsadil Středočeský kraj v prvních šesti měsících roku 2019 shodně v hodnotách migračního i celkového přírůstku na tisíc obyvatel. Na třetí pozici se Středočeský kraj umístil v případě přirozené měny (po hl. m. Praze a Jihomoravském kraji). V případě počtu sňatků připadajících na tisíc obyvatel byl Středočeský kraj na šesté pozici, u rozvodů čtvrtý v pořadí.

Graf 1: Celkový, migrační a přirozený přírůstek ve Středočeském kraji v 1. pololetí 2002 až 2019



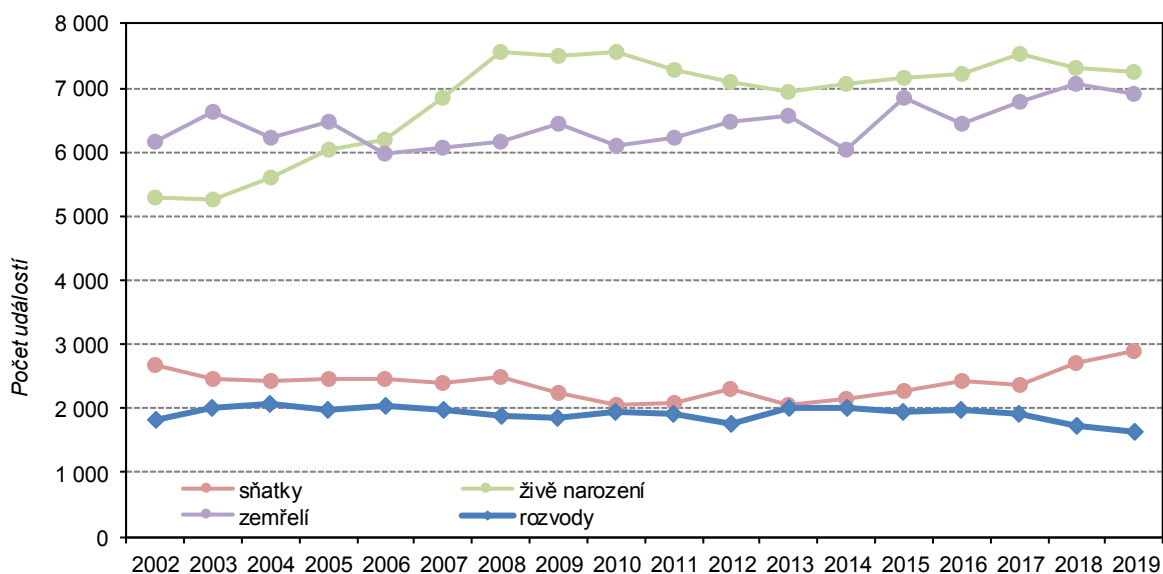
KOMENTÁŘ

Graf 2: Saldo stěhování s ostatními regiony ČR a se zahraničím ve Středočeském kraji v 1. pololetí 2002 až 2019



Počet sňatků (2 886) se ve Středočeském kraji zvýšil za první pololetí roku 2019 oproti stejnému období roku 2018 o 6,8 %, za prvních šest měsíců roku se v kraji uskutečnilo 40,6 % sňatků z celého roku (údaje z roku 2018). Počet sňatků v přepočtu na tisíc obyvatel byl šestý nejvyšší mezi kraji. **Počet rozvodů** se meziročně snížil o 5,4 % na 1 636.

Graf 3: Sňatky, rozvody, živě narození a zemřelí ve Středočeském kraji v 1. pololetí 2002 až 2019



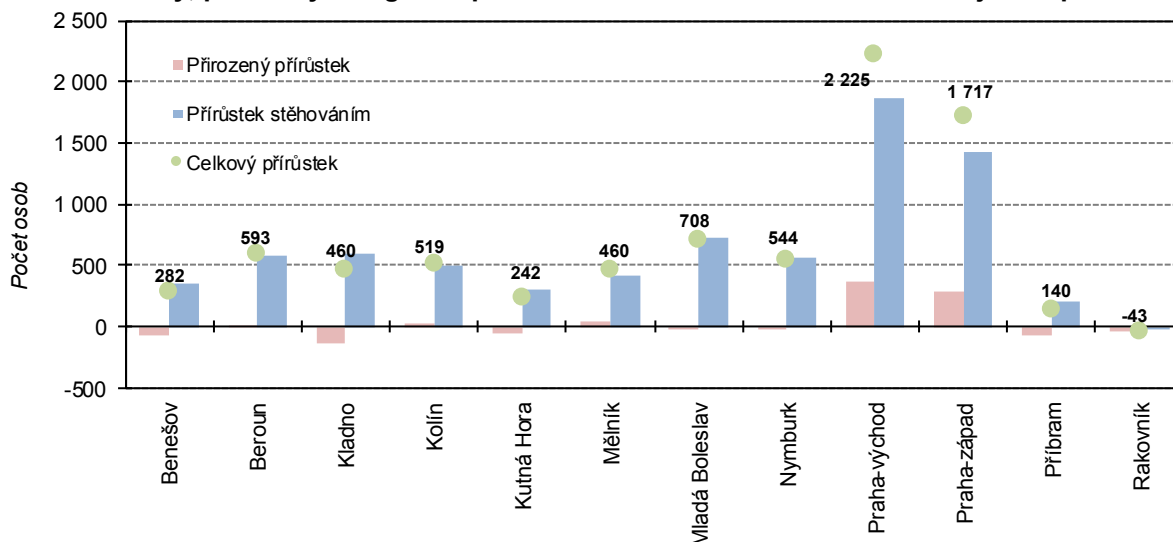
KOMENTÁŘ

Podíl dětí narozených mimo manželství se meziročně zvýšil o 0,5 procentního bodu na 47,1 %, stále ale zůstává pod celorepublikovým průměrem (48,2 %). Mezi kraji se jednalo o pátou nejnižší hodnotu. Nejvíce dětí se narodilo mimo manželství v krajích Ústeckém (63,4 %), Karlovarském (60,0 %) a Libereckém (53,2 %), nejméně naopak v hl. m. Praze (40,8 %) a krajích Jihomoravském (41,9 %) a Zlínském (42,8 %), Kraji Vysočina (46,3 %) a Středočeském kraji (47,1 %). Z hlediska **pořadí narození** tvořily prvorozené děti 46,3 % ze všech živě narozených dětí, druhorozených bylo 39,8 % a třetích a dalších v pořadí 13,8 %.

Nejlidnatějším **okresem** Středočeského kraje byl k 30. červnu 2019 okres Praha-východ se 183 170 obyvateli, kde zároveň došlo k největšímu celkovému nárůstu počtu obyvatel během prvních šesti měsíců roku 2019 (o 2 225 osob). Z pohledu lidnatosti následovaly okresy Kladno (165 731 obyvatel), Praha-západ (147 721 osob) a Mladá Boleslav (129 844 obyvatel).

Nejméně lidnatým okresem je dlouhodobě okres Rakovník (55 522 obyvatel k 30. červnu 2019), který byl během 1. pololetí roku 2019 zároveň jediným okresem s celkovým úbytkem obyvatel (o 43 osob) v rámci všech okresů Středočeského kraje. Stotisícovou hranici nepřekročily také okresy Kutná Hora (75 612 osob), Beroun (94 319 obyvatel) a Benešov (98 990 osob). Stotisícovou hranici nově přesáhl okres Nymburk (100 417 obyvatel).

Graf 4: Celkový, přirozený a migrační přírůstek v okresech Středočeského kraje v 1. pololetí 2019



Na nárůstu počtu obyvatel Středočeského kraje se v prvních šesti měsících roku 2019 podílely především okresy Praha-východ a Praha-západ (nárůst o 2 225, resp. o 1 717 osob). Jejich podíl na celkovém přírůstku kraje však meziročně klesl z 51,1 % na 50,2 %.

Jedná se o okresy v zázemí Prahy, které dlouhodobě zaznamenávají vysoké přírůstky stěhováním. Počet přistěhovaných osob byl výrazně nejvyšší ve srovnání s ostatními okresy (4 149 resp. 3 404 osob). Příznivá věková struktura přistěhovaných osob zde pozitivně ovlivňuje přirozenou měnu obyvatelstva v podobě kladných hodnot přirozeného přírůstku, nejvyšších nejen v rámci kraje, ale i celé republiky. Hodnota počtu narozených na tisíc obyvatel byla v okresech Praha-východ a Praha-západ v rámci kraje první a druhá nejvyšší a počet zemřelých na tisíc obyvatel byl nejnižší nejen v rámci kraje, ale i mezi všemi okresy celé České republiky.

KOMENTÁŘ

Až na okres Rakovník zaznamenaly všechny okresy Středočeského kraje v prvním pololetí roku 2019 celkový nárůst počtu obyvatel, obdobná byla situace i u kladných hodnot stěhování. U pěti okresů převážil počet živě narozených dětí nad zemřelými osobami (okresy Praha-východ, Praha-západ, Mělník, Kolín a Beroun).

Nejvyšší počet sňatků (v přepočtu na tisíc obyvatel) byl v 1. pololetí 2019 zaznamenán v okrese Nymburk, nejnižší v okrese Beroun. Nejvíce rozvodů na tisíc obyvatel vykázal okres Beroun, nejméně okres Benešov.

Nejvyšší podíl dětí narozených mimo manželství byl zjištěn v okrese Rakovník (54,2 %). Naopak nejnižšího podílu bylo dosaženo v okrese Praha-východ (41,1 %), což byla osmá nejnižší hodnota v rámci celé republiky.

Metodická poznámka:

Zdroj dat: Demografická statistika – výsledky zpracování statistických hlášení řady Obyv; rozvody – Informační systém Ministerstva spravedlnosti ČR; stěhování – Informační systém evidence obyvatel (Ministerstvo vnitra ČR); Cizinecký informační systém (Ředitelství služby cizinecké policie).

Údaje o potratech za 1. pololetí 2019 nejsou obsaženy z důvodu neúplnosti dat poskytnutých Ústavem zdravotnických informací a statistiky ČR.

Veškeré zpracovávané údaje se týkají obyvatel, kteří mají na území Středočeského kraje trvalé bydliště, a to bez ohledu na státní občanství. Od roku 2001 (v návaznosti na sčítání lidu, domů a bytů 2001) údaje zahrnují i cizince s vízy nad 90 dnů (podle zákona č. 326/1999 Sb., o pobytu cizinců), a taktéž cizince s přiznaným azylem (podle zákona č. 325/1999 Sb., o azylu). Od 1. 5. 2004, v návaznosti na tzv. Euronovelu zákona č. 326/1999 Sb., o pobytu cizinců, se údaje týkají občanů zemí EU s přechodným pobytem na území Středočeského kraje a občanů třetích zemí s dlouhodobým pobytem. Údaje zohledňují rovněž události (sňatky, narození, úmrtí) občanů s trvalým pobytem na území Středočeského kraje, které nastaly v cizině.

Veškeré údaje za rok 2019 jsou předběžné.

Další informace obsahuje:

Datová sada

[130062-19: Stav a pohyb obyvatelstva v ČR – 1. pololetí 2019](#)

Rychlá informace

[Pohyb obyvatelstva – 1. pololetí 2019](#)

Kontakt:

Ing. Mgr. Pavel Hájek

vedoucí oddělení

oddělení informačních služeb, Krajská správa ČSÚ pro Středočeský kraj

T 274 054 175

E infoservisstc@czso.cz