

## KOMENTÁŘ

12. 6. 2019

### Pohyb obyvatelstva ve Středočeském kraji v 1. čtvrtletí 2019

Středočeský kraj je nejlidnatějším krajem České republiky. V prvním čtvrtletí roku 2019 vzrostl počet obyvatel ve Středočeském kraji podle předběžných výsledků o 3 521 osob na celkových 1 372 853 obyvatel. Celkový přírůstek obyvatel se meziročně nepatrně snížil. Za nárůstem počtu obyvatel stál však pouze přírůstek stěhováním (o 3 608 osob), přirozenou měnou ubylo 87 osob. Meziročně se zvýšil počet sňatků, snížil se počet zemřelých osob, rozvodů a přírůstek stěhováním, mírně poklesl i počet živě narozených dětí.

K 31. březnu 2019 žilo ve Středočeském kraji podle předběžné statistické bilance **1 372 853 obyvatel**. Během prvních třech měsíců roku 2019 **se počet obyvatel kraje zvýšil o 3 521 osob**, což bylo o 1,1 % méně než v předchozím roce. K nárůstu počtu obyvatel během 1. čtvrtletí letošního roku došlo u osmi krajů republiky. Středočeský kraj zaznamenal největší nárůst jak v absolutním vyjádření, tak v přepočtu na tisíc obyvatel. Následoval kraj Plzeňský (1 059 osob), hl. m. Praha (550 obyvatel) a kraje Pardubický (267 osob) a Vysočina (115 obyvatel). Nejvýrazněji poklesl počet obyvatel v krajích Moravskoslezském (o 1 464 osob), Olomouckém (o 393 obyvatel) a Zlínském (o 317 osob). V přepočtu na tisíc obyvatel přibylo nejvíc osob v krajích Středočeském (10,4), Plzeňském (7,3), Pardubickém (2,1) a hl. m. Praze (1,7), největší relativní úbytek byl zaznamenán v Moravskoslezském (-4,9) a Karlovarském (-2,6) kraji.

**Tab. 1 Obyvatelstvo Středočeského kraje v 1. čtvrtletí (absolutně, relativně, meziroční změny)**

Ukazatel	Počet absolutně (1. čtvrtletí)			Počet na 1 000 obyvatel	
	2018	2019 <sup>p)</sup>	Rozdíl 2019 <sup>p)</sup> -2018	2018	2019 <sup>p)</sup>
Sňatky	424	476	52	1,3	1,4
Rozvody	869	755	-114	2,6	2,2
Živě narození	3 582	3 502	-80	10,7	10,4
z toho mimo manželství <sup>1)</sup>	1 672	1 627	-45	46,7	46,5
Zemřelí	3 906	3 589	-317	11,7	10,6
z toho do 1 roku <sup>2)</sup>	6	7	1	1,7	2,0
Potraty celkem	1 126	<sup>3)</sup>	<sup>3)</sup>	3,4	<sup>3)</sup>
z toho umělá přerušeni těhotenství	677	<sup>3)</sup>	<sup>3)</sup>	2,0	<sup>3)</sup>
Přistěhovalí	7 984	8 456	472	23,9	25,0
Vystěhovalí	4 101	4 848	747	12,3	14,3
Přirozený přírůstek	-324	-87	237	-1,0	-0,3
Přírůstek stěhováním	3 883	3 608	-275	11,6	10,7
z toho s ostatními regiony ČR	2 871	2 463	-408	8,6	7,3
z toho se zahraničím	1 012	1 145	133	3,0	3,4
Celkový přírůstek	3 559	3 521	-38	10,7	10,4
Počet obyvatel k 31. 3.	1 356 354	1 372 853	16 499	x	x
Střední stav obyvatelstva	1 354 763	1 371 322	16 559	x	x

Poznámky:

<sup>p)</sup> za rok 2019 se jedná o předběžné údaje; údaje z roku 2018 jsou definitivní

<sup>1)</sup> relativní údaj udává podíl živě narozených dětí mimo manželství (v %)

<sup>2)</sup> relativní údaj je na 1 000 živě narozených

<sup>3)</sup> údaje o potratech za 1. čtvrtletí 2019 nejsou obsaženy z důvodu neúplnosti dat poskytnutých ÚZIS ČR.

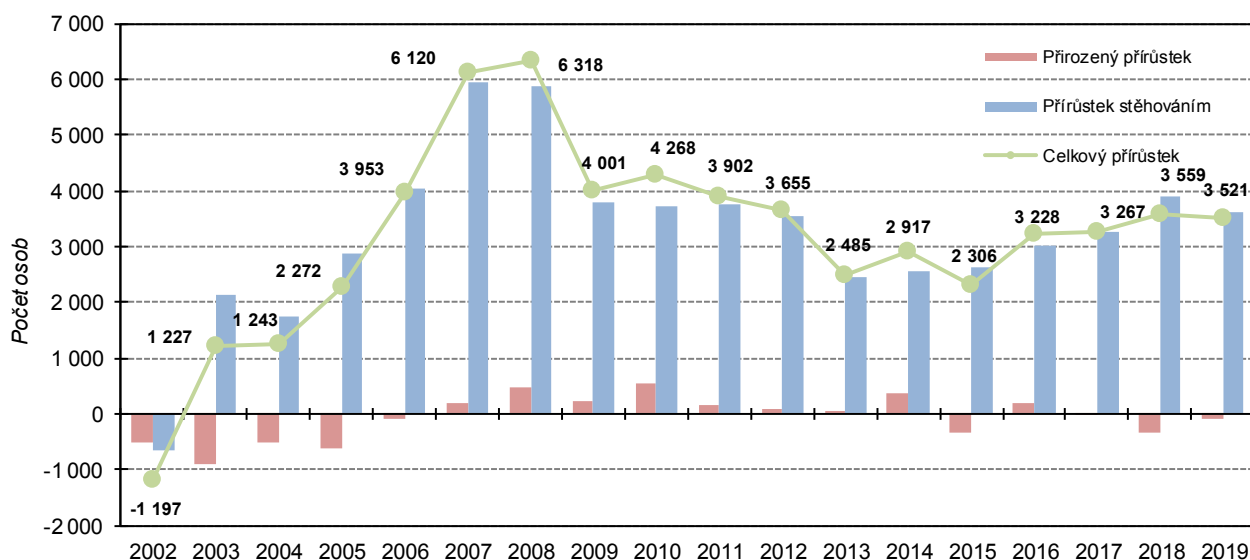
## KOMENTÁŘ

Celkový populační přírůstek Středočeského kraje zajistilo v 1. čtvrtletí roku 2019 pouze **stěhování**, v důsledku něhož přibylo v kraji 3 608 obyvatel (meziroční pokles o 275 osob, tj. o 7,1 %). Hlavní podíl (68,3 %, 2 463 osob) na přírůstku stěhování měl přírůstek stěhování s ostatními regiony České republiky, u něhož však došlo k meziročnímu poklesu o 14,2 %. Nárůst o 13,1 % (resp. o 133 obyvatel) zaznamenal přírůstek stěhování se zahraničím, odkud získal Středočeský kraj 1 145 osob. V prvním čtvrtletí roku 2019 se do kraje celkem přistěhovalo 8 456 osob, což bylo o 5,9 % více než ve stejném období loňského roku. Vystěhovalých osob ze Středočeského kraje bylo 4 848, což bylo meziročně o 18,2 % více.

**Přirozenou měnou** se v 1. čtvrtletí 2019 počet obyvatel kraje snížil o 87 osob, ve stejném období roku 2018 dosáhl přirozený úbytek 324 osob. Na této změně měl hlavní podíl meziroční pokles počtu zemřelých osob (o 8,1 %), během prvních třech měsíců roku 2019 zemřelo celkem 3 589 osob. Počet živě narozených se meziročně snížil o 2,2 % na 3 502 dětí.

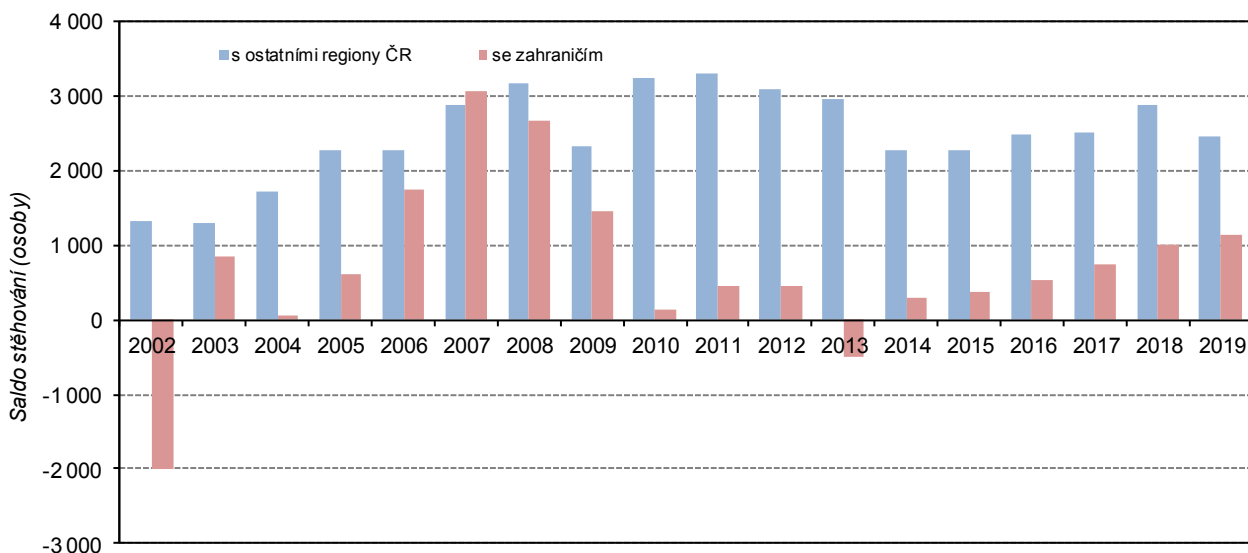
Při relativním vyjádření jednotlivých složek pohybu obyvatel (tj. v přepočtu na tisíc obyvatel) se Středočeský kraj zařadil v prvním čtvrtletí roku 2019 na přední pozice mezi kraji republiky. Na tisíc obyvatel vykázal čtvrtý nejvyšší počet živě narozených dětí (po Kraji Vysočina, Jihomoravském kraji a hl. m. Praze), druhý nejnižší počet zemřelých (po hl. m. Praze), druhou nejvyšší hodnotu počtu přistěhovalých (po hl. m. Praze) a druhý nejvyšší počet vystěhovalých osob (opět po hl. m. Praze). První místo obsadil Středočeský kraj v prvních třech měsících roku 2019 shodně v hodnotách migračního i celkového přírůstku na tisíc obyvatel. Na druhé pozici se Středočeský kraj umístil v případě přirozené měny (Středočeský kraj vykázal nejnižší hodnotu přirozeného úbytku ze všech krajů republiky, přirozený přírůstek byl zaznamenán pouze v hl. m. Praze).

**Graf 1: Celkový, migrační a přirozený přírůstek ve Středočeském kraji v 1. čtvrtletí 2002 až 2019**



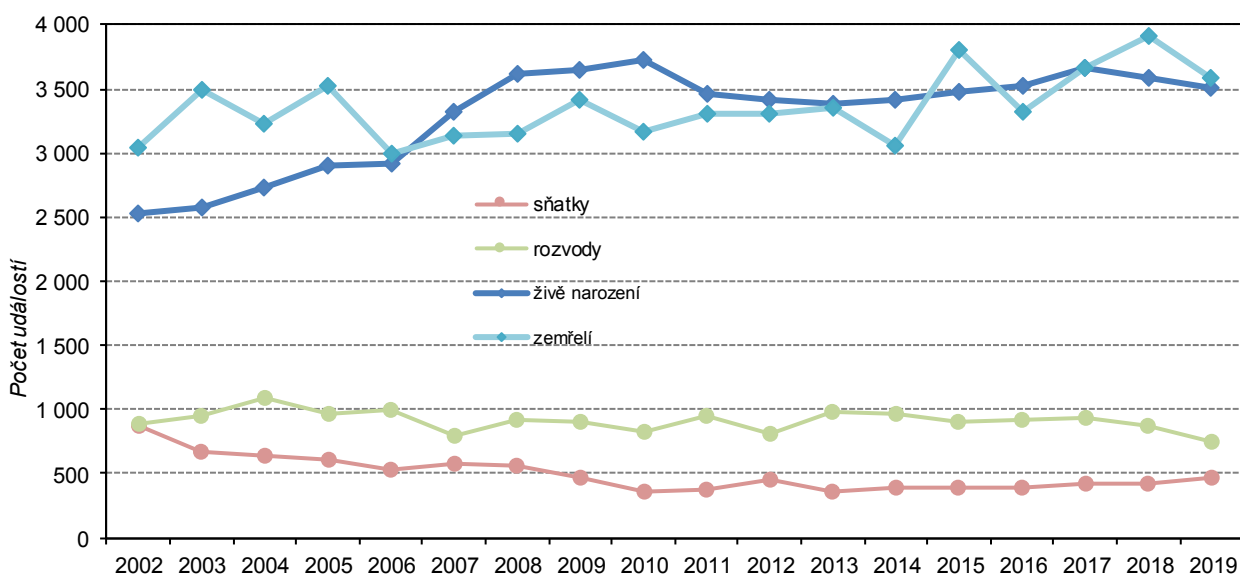
## KOMENTÁŘ

**Graf 2: Saldo stěhování s ostatními regiony ČR a se zahraničím ve Středočeském kraji v 1. čtvrtletí 2002 až 2019**



**Počet sňatků** (476) se ve Středočeském kraji zvýšil za první čtvrtletí roku 2019 oproti stejnému období roku 2018 o 12,3 %, za první tři měsíce roku se v kraji uskutečnil však pouze 6,4 % sňatků z celého roku (údaje z roku 2018). Počet sňatků v přepočtu na tisíc obyvatel byl sedmý nejnižší mezi kraji. **Počet rozvodů** se meziročně snížil o 13,1 % na 755.

**Graf 3: Sňatky, rozvody, živě narození a zemřelí ve Středočeském kraji v 1. čtvrtletí 2002 až 2019**



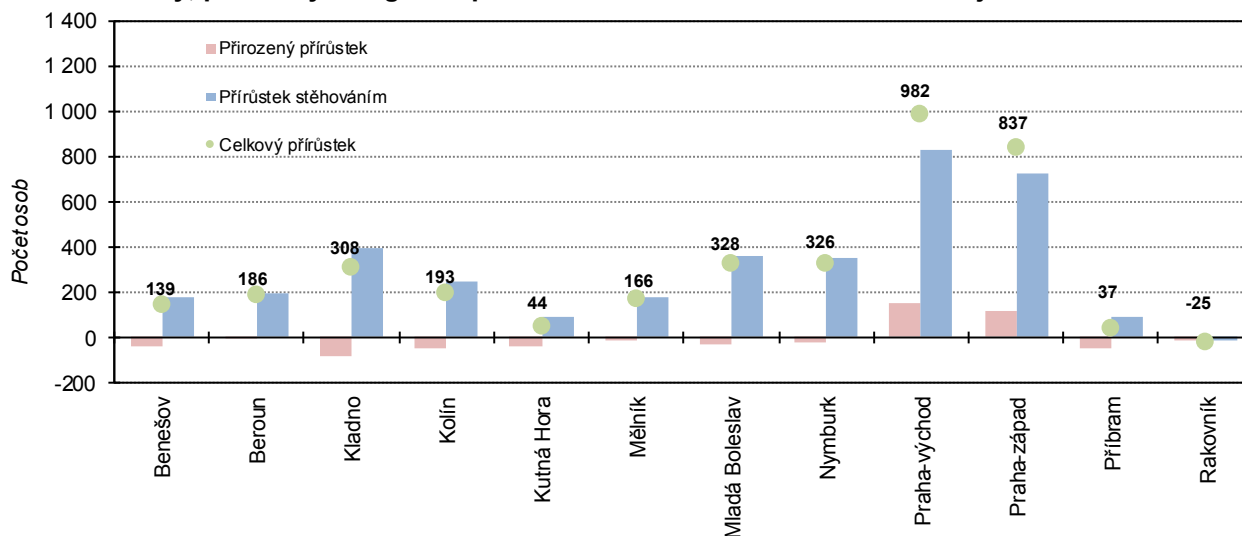
## KOMENTÁŘ

**Podíl dětí narozených mimo manželství** se meziročně snížil o 0,2 procentního bodu na 46,5 %, stále ale zůstává pod republikovým průměrem (48,4 %). Mezi kraji se jednalo o čtvrtou nejnižší hodnotu. Nejvíce dětí se narodilo mimo manželství v krajích Ústeckém (64,2 %), Karlovarském (59,8 %) a Libereckém (53,9 %), nejméně naopak v Jihomoravském kraji (41,1 %), hl. m. Praze (41,7 %), Zlínském (42,8 %) a Středočeském kraji (46,5 %). Z hlediska **pořadí narození** tvořily prvorozené děti 47,0 % ze všech živě narozených dětí, druhozených bylo 38,5 % a třetích a dalších v pořadí 14,5 %.

Nejlidnatějším **okresem** Středočeského kraje byl k 31. březnu 2019 okres Praha-východ se 181 927 obyvateli, kde zároveň došlo k největšímu celkovému přírůstku počtu obyvatel během prvních třech měsíců roku 2019 (o 982 osob). Z pohledu lidnatosti následovaly okresy Kladno (165 579 obyvatel), Praha-západ (146 841 osob) a Mladá Boleslav (129 464 obyvatel).

Nejméně lidnatým okresem je dlouhodobě okres Rakovník (55 540 obyvatel k 31. březnu 2019), který byl během 1. čtvrtletí roku 2019 zároveň i jediným okresem s celkovým úbytkem obyvatel (o 25 osob) v rámci všech okresů Středočeského kraje. Stotisícovou hranici nepřekročily také okresy Kutná Hora (75 414 osob), Beroun (93 912 obyvatel) a Benešov (98 847 osob). Stotisícovou hranici nově překročil okres Nymburk (100 199 obyvatel).

**Graf 4: Celkový, přirozený a migrační přírůstek v okresech Středočeského kraje v 1. čtvrtletí 2019**



Na nárůstu počtu obyvatel Středočeského kraje se v prvních třech měsících roku 2019 podílely především okresy Praha-východ a Praha-západ (nárůst o 982, resp. o 837 osob). Jejich podíl na celkovém přírůstku kraje však meziročně klesl z 58,8 % na 51,7 %.

Jedná se o okresy v zázemí Prahy, které dlouhodobě zaznamenávají vysoké přírůstky stěhováním. Počet přistěhovaných osob byl výrazně nejvyšší ve srovnání s ostatními okresy (2 055 resp. 1 795 osob). Příznivá věková struktura přistěhovaných osob zde pozitivně ovlivňuje přirozenou měnu obyvatelstva v podobě kladných hodnot přirozeného přírůstku, nejvyšších nejen v rámci kraje, ale i celé republiky. Hodnota počtu narozených na tisíc obyvatel byla v okresech Praha-východ a Praha-západ v rámci kraje první a druhá nejvyšší a počet zemřelých na tisíc obyvatel byl nejnižší nejen v rámci kraje, ale i mezi všemi okresy celé České republiky.

## KOMENTÁŘ

Až na okres Rakovník zaznamenaly všechny okresy Středočeského kraje v prvním čtvrtletí roku 2019 celkový nárůst počtu obyvatel, obdobná byla situace i u kladných hodnot stěhování. Pouze u dvou okresů převážil počet živě narozených dětí nad zemřelými osobami (okresy Praha-východ a Praha-západ).

Nejvyšší počet sňatků (v přepočtu na tisíc obyvatel) byl v 1. čtvrtletí 2019 zaznamenán v okrese Nymburk, nejnižší v okrese Praha-východ. Nejvíce rozvodů na tisíc obyvatel vykázal okres Nymburk, nejméně okres Benešov.

Nejvyšší podíl dětí narozených mimo manželství byl zjištěn v okrese Rakovník (52,6 %). Naopak nejnižšího podílu bylo dosaženo v okrese Praha-východ (39,9 %), což byla pátá nejnižší hodnota v rámci celé republiky.

### **Metodická poznámka:**

*Zdroj dat: Demografická statistika – výsledky zpracování statistických hlášení řady Obyv; rozvody – Informační systém Ministerstva spravedlnosti ČR; stěhování – Informační systém evidence obyvatel (Ministerstvo vnitra ČR); Cizinecký informační systém (Ředitelství služby cizinecké policie).*

*Údaje o potratech za 1. čtvrtletí 2019 nejsou obsaženy z důvodu neúplnosti dat poskytnutých Ústavem zdravotnických informací a statistiky ČR.*

*Veškeré zpracovávané údaje se týkají obyvatel, kteří mají na území Středočeského kraje trvalé bydliště, a to bez ohledu na státní občanství. Od roku 2001 (v návaznosti na sčítání lidu, domů a bytů 2001) údaje zahrnují i cizince s vízy nad 90 dnů (podle zákona č. 326/1999 Sb., o pobytu cizinců), a taktéž cizince s přiznaným azylem (podle zákona č. 325/1999 Sb., o azylu). Od 1. 5. 2004, v návaznosti na tzv. Euronovelu zákona č. 326/1999 Sb., o pobytu cizinců, se údaje týkají občanů zemí EU s přechodným pobytem na území Středočeského kraje a občanů třetích zemí s dlouhodobým pobytem. Údaje zohledňují rovněž události (sňatky, narození, úmrtí) občanů s trvalým pobytem na území Středočeského kraje, které nastaly v cizině.*

*Veškeré údaje za rok 2019 jsou předběžné.*

### **Další informace obsahuje:**

#### **Datová sada**

[130062-19: Stav a pohyb obyvatelstva v ČR – 1. čtvrtletí 2019](#)

#### **Rychlá informace**

[Pohyb obyvatelstva – 1. čtvrtletí 2019](#)

#### **Kontakt:**

Ing. Mgr. Pavel Hájek

vedoucí oddělení

oddělení informačních služeb, Krajská správa ČSÚ pro Středočeský kraj

T 274 054 175

E [infoservisstc@czso.cz](mailto:infoservisstc@czso.cz)