

## KOMENTÁŘ

21. 3. 2019

### Pohyb obyvatelstva ve Středočeském kraji v roce 2018

Středočeský kraj je nejlidnatějším krajem České republiky. Během roku 2018 se podle předběžných výsledků počet obyvatel v kraji zvýšil o 16 537 osob na celkových 1 369 332 obyvatel. Nárůst počtu obyvatel byl nejvyšší od roku 2010. Kladných hodnot dosáhl jak přirozený přírůstek (1 089 osob), tak především přírůstek stěhováním (15 448 osob); ve srovnání s rokem 2017 se přirozený přírůstek snížil téměř o polovinu (o 47,5 %), přírůstek stěhováním byl však především v důsledku nárůstu počtu přistěhovaných osob o téměř třetinu vyšší (o 31,6 %). Přírůstek obyvatel stěhováním zajišťovali nadále především přistěhovalí z ostatních krajů republiky (9 771 osob), o dvě třetiny (65,9 %) se však zvýšil přírůstek stěhováním ze zahraničí (5 677 osob). Meziročně ubylo živě narozených dětí a vystěhovaných osob, zvýšil se počet zemřelých, jakož i sňatků a zejména přistěhovaných osob.

**Tab. 1 Obyvatelstvo Středočeského kraje (absolutně, relativně, meziroční změny)**

Ukazatel	Počet absolutně			Počet na 1 000 obyvatel	
	2017	2018 <sup>p)</sup>	Rozdíl 2018 <sup>p)</sup> -2017	2017	2018 <sup>p)</sup>
Sňatky	6 524	6 656	132	4,8	4,9
Rozvody	3 768	3 380	<sup>3)</sup>	2,8	2,5
Živě narození	15 323	14 776	-547	11,4	10,9
z toho mimo manželství <sup>1)</sup>	7 332	6 941	-391	47,8	47,0
Zemřelí	13 248	13 687	439	9,8	10,1
z toho do 1 roku <sup>2)</sup>	30	24	-6	2,0	1,6
Potraty celkem	4 531	4 152	<sup>4)</sup>	3,4	3,1
z toho umělá přerušeni těhotenství	2 684	2 460	<sup>4)</sup>	2,0	1,8
Přistěhovalí	27 805	31 078	3 273	20,7	22,8
Vystěhovalí	16 067	15 630	-437	11,9	11,5
Přirozený přírůstek	2 075	1 089	-986	1,5	0,8
Přírůstek stěhováním	11 738	15 448	3 710	8,7	11,4
z toho s ostatními regiony ČR	8 317	9 771	1 454	6,2	7,2
z toho se zahraničím	3 421	5 677	2 256	2,5	4,2
Celkový přírůstek	13 813	16 537	2 724	10,3	12,2
Počet obyvatel k 31.12.	1 352 795	1 369 332	16 537	x	x
Střední stav obyvatelstva	1 345 764	1 360 998	15 234	x	x

Poznámky:

<sup>p)</sup> Za rok 2018 se jedná o předběžné údaje; údaje z roku 2017 jsou definitivní.

<sup>1)</sup> Relativní údaj udává podíl živě narozených dětí mimo manželství (v %).

<sup>2)</sup> Relativní údaj je na 1 000 živě narozených.

<sup>3)</sup> Údaje o rozvodech za rok 2018 nejsou plně srovnatelné s obdobím 2017 z důvodu neúplnosti dat poskytnutých Ministerstvem spravedlnosti ČR

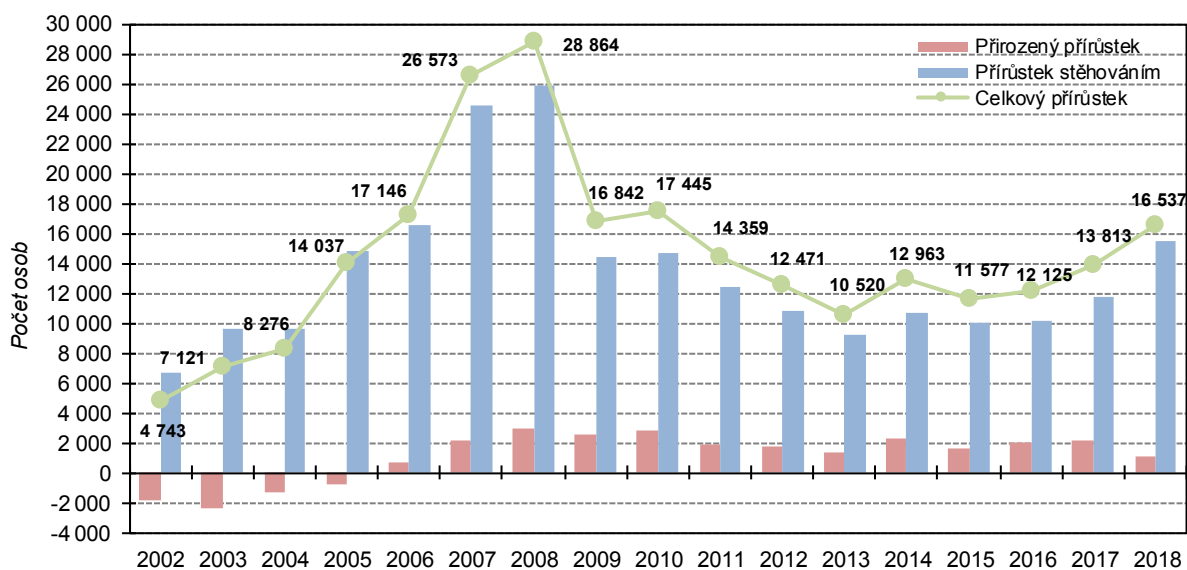
<sup>4)</sup> Údaje o potratech za rok 2018 nejsou plně srovnatelné s obdobím 2017 z důvodu neúplnosti dat poskytnutých Ústavem zdravotnických informací a statistiky ČR.

## KOMENTÁŘ

Ke konci roku 2018 žilo ve Středočeském kraji podle předběžné statistické bilance **1 369 332 obyvatel**. **Počet obyvatel** se během roku 2018 zvýšil o 16 537 osob, což byla nejvyšší hodnota celkového přírůstku mezi kraji republiky. Růst počtu obyvatel vykázaly kromě Středočeského kraje a hl. m. Prahy (o 14 119 osob) ještě také kraje Jihomoravský (o 4 460 osob), Plzeňský (o 3 856 obyvatel), Pardubický (o 1 979 osob), Jihočeský (o 1 937 obyvatel), Liberecký (o 1 056 osob) a Vysočina (o 358 obyvatel). Ve všech ostatních krajích počet obyvatel poklesl, nejvíce v Moravskoslezském (o 2 587 osob), Karlovarském (o 790 obyvatel) a Olomouckém kraji (o 686 osob). V přepočtu na tisíc obyvatel přibýlo nejvíc osob ve Středočeském kraji (12,2), hl. m. Praze (10,9) a Plzeňském kraji (6,6), největší relativní úbytek byl zaznamenán v Karlovarském (-2,7) a Moravskoslezském kraji (-2,1).

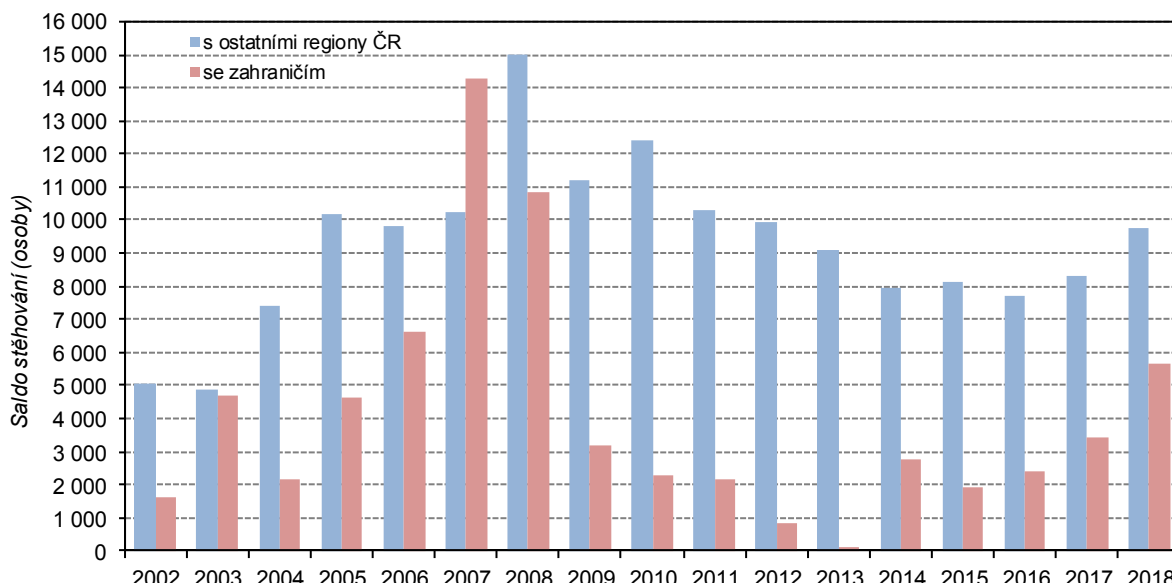
Vysoký celkový přírůstek počtu obyvatel ve Středočeském kraji byl zapříčiněn především **přírůstkem stěhování** (15 448 osob), jehož podíl na celkovém přírůstku činil 93,4 %. Přírůstek stěhování byl nejvyšší mezi všemi kraji republiky, a to jak absolutně, tak v přepočtu na tisíc obyvatel. Vyšší počet přistěhovaných než vystěhovaných osob vykázalo jedenáct krajů republiky. Přírůstek stěhování se ve Středočeském kraji meziročně zvýšil o téměř třetinu (o 31,6 %). Kladný přírůstek stěhování zajišťovalo v roce 2018 ze 63,3 % stěhování s ostatními regiony republiky (9 771 osob, meziročně o 17,5 % více), u zahraniční migrace převýšil počet přistěhovaných o 5 677 počet vystěhovaných osob, což bylo o dvě třetiny (65,9 %) více než v roce 2017.

**Graf 1: Celkový, migrační a přirozený přírůstek ve Středočeském kraji v letech 2002 až 2018**



## KOMENTÁŘ

**Graf 2: Saldo stěhování s ostatními regiony ČR a se zahraničím ve Středočeském kraji v letech 2002 až 2018**



Počet obyvatel vzrostl v kraji během roku 2018 i díky **přirozenému přírůstku** obyvatel (o 1 089 osob), třebaže byl meziročně o téměř polovinu (47,5 %) nižší. Vyššího počtu živě narozených než zemřelých (a tedy i kladného přirozeného přírůstku) dosáhlo šest krajů. Přirozený přírůstek počtu obyvatel byl ve Středočeském kraji po hl. m. Praze (3 043 osob) druhý nejvyšší. Dalšími kraji, které zaznamenaly kladný přirozený přírůstek, byly kraje Jihomoravský (1 052 osob), Vysočina (153 osob), Jihočeský (52 osob) a Liberecký (20 osob). V přepočtu na tisíc obyvatel byl nejvyšší přirozený přírůstek zaznamenán v Praze (2,3) a v krajích Jihomoravském (0,9) a Středočeském (0,8). Kraji, kde naopak nejvíce obyvatel přirozenou měnou ubylo, byly kraje Moravskoslezský (-1 262 osob), Ústecký (-1 239 obyvatel) a Karlovarský (-736 osob). V přepočtu na tisíc obyvatel vykázaly nejvyšší úbytky kraje Karlovarský (-2,5), Ústecký (-1,5) a Moravskoslezský (-1,0).

V případě přirozeného přírůstku došlo ve Středočeském kraji ve srovnání s rokem 2017 k poklesu téměř na polovinu, hodnota se snížila o 47,5 %. Počet živě narozených dětí v roce 2018 byl oproti předchozímu roku o 3,6 % nižší, zvýšil se však i počet zemřelých osob (o 3,3 %). V roce 2018 dosáhl Středočeský kraj v přepočtu na tisíc obyvatel v rámci mezikrajského srovnání druhého nejnižšího počtu zemřelých osob (po hl. m. Praze) a třetího nejvyššího počtu živě narozených dětí (po hl. m. Praze a Jihomoravském kraji).

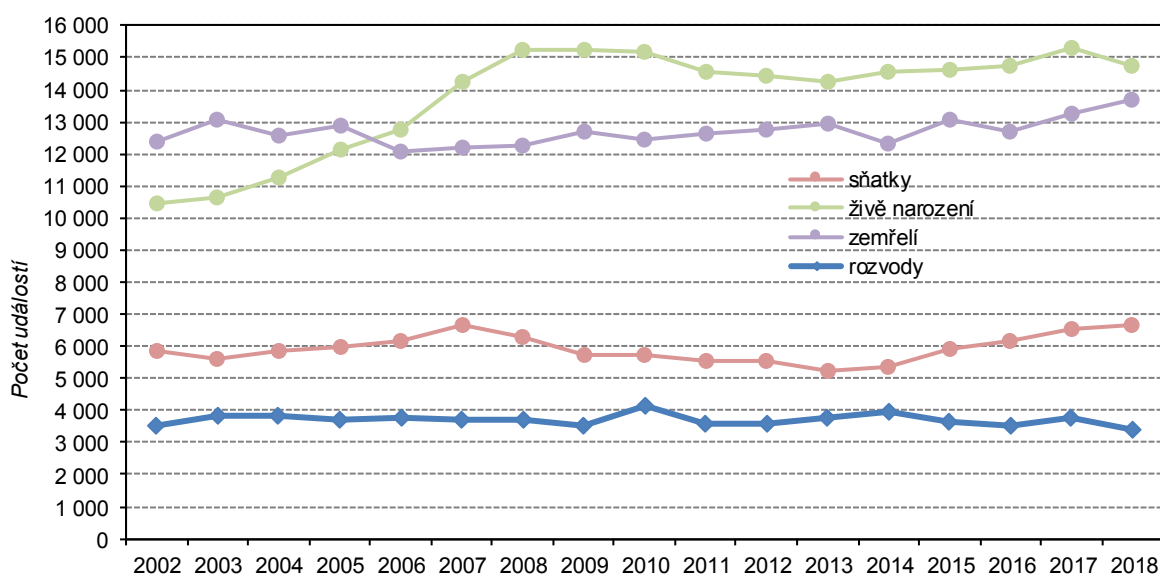
Počet **sňatků** (6 656) se v porovnání s rokem 2017 zvýšil o 132 (o 2,0 %), přičemž ve Středočeském kraji lidé uzavírali vůbec nejnižší počet sňatků na tisíc obyvatel mezi všemi kraji republiky. Nejvyšší hodnotu sňatečnosti v přepočtu na tisíc obyvatel zaznamenaly kraje Karlovarský a Jihočeský. Počet **rozvodů** dosáhl 3 380. Počet rozvodů v přepočtu na tisíc obyvatel byl ve Středočeském kraji druhý nejvyšší mezi všemi kraji. Nejnižší hrubou míru rozvodovosti vykázal Pardubický kraj a Kraj Vysočina. Počet **potratů** dosáhl 4 152, z nich tvořila 59,2 % **umělá přerušení těhotenství**. V přepočtu na tisíc obyvatel vykázal Středočeský kraj šestou nejvyšší hodnotu mezi kraji (po kraji Ústeckém, Libereckém, Jihočeském, Karlovarským a Praze). Nejnižší míru potratovosti zaznamenal Pardubický kraj a Kraj Vysočina.

## KOMENTÁŘ

Meziročně se v kraji poprvé od roku 1986 snížil **podíl dětí narozených mimo manželství** ze 47,8 % na 47,0 %, stále ještě zůstal pod průměrem ČR (48,5 %). Mezi kraji se jednalo o pátou nejnižší hodnotu. Nejvíce dětí se narodilo mimo manželství v krajích Ústeckém (63,4 %) a Karlovarském (61,7 %), nejméně naopak v hl. m. Praze (40,7 %), Zlínském kraji (42,3 %) a Kraji Vysočina (43,4 %). Z hlediska **pořadí narození** tvořily prvorozené děti 47,0 % ze všech živě narozených dětí, druhorozených bylo 38,6 % a třetích v pořadí 14,4 %.

V roce 2018 získal Středočeský kraj **zahraničním stěhováním** nejvíce osob z Ukrajiny (2 247), Slovenska (655), Vietnamu (435), Srbska (287), Bulharska (245), Rumunska (231), Běloruska (186) a Mongolska (182).

**Graf 3: Sňatky, rozvody, potraty, živě narození a zemřelí ve Středočeském kraji v letech 2002 až 2018**

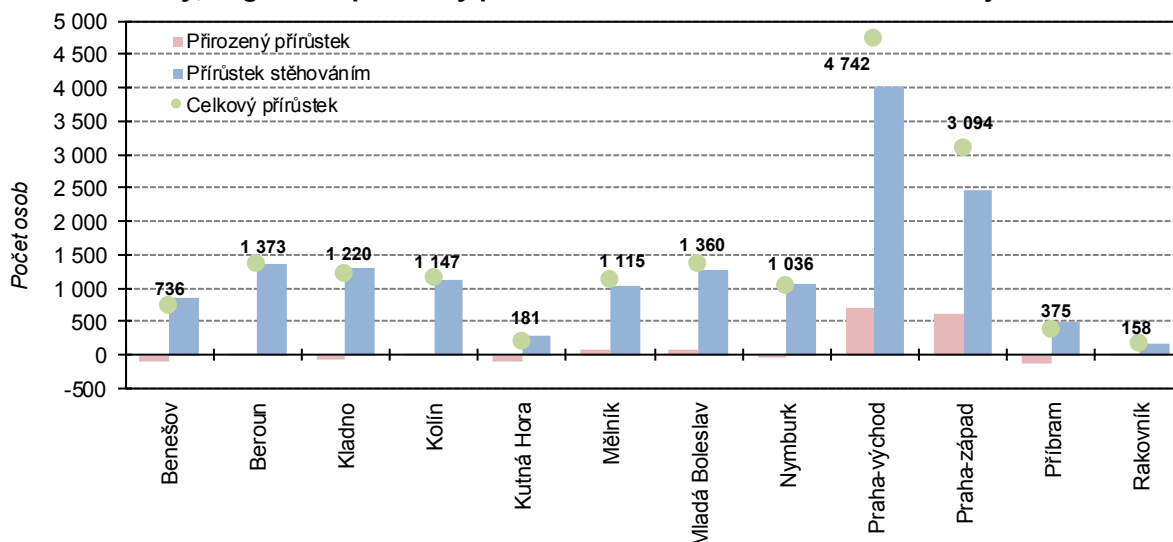


Nejlidnatějším **okresem** Středočeského kraje byl již pátým rokem okres Praha-východ, ke konci roku 2018 zde žilo 180 945 obyvatel. Spolu s okresem Praha-západ zaznamenaly tyto dva okresy největší absolutní i relativní nárůst počtu obyvatel mezi všemi okresy nejen Středočeského kraje, ale i celé republiky. Nejméně lidnatým okresem je dlouhodobě Rakovník, na konci roku 2018 zde žilo 55 565 osob. V roce 2018 nezaznamenal žádný z okresů Středočeského kraje meziroční pokles počtu obyvatel.

Na nárůstu počtu obyvatel Středočeského kraje se dlouhodobě podílejí především okresy Praha-východ a Praha-západ. V roce 2018 došlo v těchto okresech k nárůstu o 4 742, resp. 3 094 osob (nejvíce v celé republice), jejich podíl na celkovém přírůstku obyvatel kraje se však oproti roku 2017 snížil z 50,6 % na 47,4 %. Jedná se o okresy v zázemí Prahy, které dlouhodobě zaznamenávají velké nárůsty počtu obyvatel. Počet přistěhovalých osob je výrazně nejvyšší ve srovnání s ostatními okresy celé republiky. Příznivá věková struktura přistěhovalých osob zde pozitivně ovlivňuje přirozenou měnu obyvatelstva v podobě celorepublikově nejvyšších kladných hodnot přirozeného přírůstku, přičemž okresy Praha-západ a Praha-východ stály v roce 2018 na předních pozicích s nejvyššími hodnotami živě narozených dětí (v rámci všech okresů to byla čtvrtá a devátá pozice) a vůbec nejnižším počtem zemřelých v přepočtu na tisíc obyvatel v rámci všech okresů republiky. Zatímco celokrajská hodnota přirozeného přírůstku činila 1 089, okresy Praha-východ a Praha-západ v souhrnu dosáhly výše 1 330.

## KOMENTÁŘ

**Graf 4: Celkový, migrační a přirozený přírůstek v okresech Středočeského kraje v roce 2018**



Počet živě narozených dětí převyšoval počet zemřelých osob v celkem sedmi okresech kraje (Praha-východ, Praha-západ, Mělník, Mladá Boleslav, Beroun, Kolín a Rakovník) a k úbytku obyvatel přirozenou měnou došlo v pěti středočeských okresech (Příbram, Benešov, Kutná Hora, Kladno a Nymburk).

**Tab. 2 Pohyb obyvatelstva ve Středočeském kraji a jeho okresech v roce 2018 (absolutní údaje)**  
(předběžné údaje)

Kraj, okres	Sňatky	Rozvody	Živě narození	Potraty		Zemřelí	Přirozený přírůstek	Přistěhovalí	Vystěhovalí	Přírůstek stěhováním	Celkový přírůstek	Počet obyvatel k 31. 12.
				celkem	UPT <sup>1)</sup>							
<b>Kraj celkem</b>	<b>6 656</b>	<b>3 380</b>	<b>14 776</b>	<b>4 152</b>	<b>2 460</b>	<b>13 687</b>	<b>1 089</b>	<b>31 078</b>	<b>15 630</b>	<b>15 448</b>	<b>16 537</b>	<b>1 369 332</b>
v tom okresy:												
Benešov	482	204	1 004	349	192	1 114	-110	2 095	1 249	846	736	98 708
Beroun	473	262	1 021	315	163	999	22	2 745	1 394	1 351	1 373	93 726
Kladno	846	472	1 707	570	369	1 783	-76	3 702	2 406	1 296	1 220	165 271
Kolín	460	274	1 101	363	178	1 089	12	2 775	1 640	1 135	1 147	101 604
Kutná Hora	396	153	799	274	137	902	-103	1 453	1 169	284	181	75 370
Mělník	539	300	1 169	295	180	1 085	84	2 759	1 728	1 031	1 115	108 352
Mladá Boleslav	655	308	1 397	329	277	1 317	80	3 167	1 887	1 280	1 360	129 136
Nymburk	501	213	1 057	293	162	1 085	-28	2 762	1 698	1 064	1 036	99 873
Praha-východ	825	420	2 068	510	323	1 356	712	8 039	4 009	4 030	4 742	180 945
Praha-západ	639	355	1 730	352	197	1 112	618	6 209	3 733	2 476	3 094	146 004
Příbram	579	267	1 130	342	190	1 256	-126	1 775	1 274	501	375	114 778
Rakovník	261	152	593	160	92	589	4	995	841	154	158	55 565

<sup>1)</sup> umělá přerušení těhotenství

Poznámka: Údaje o rozvodech za rok 2018 nejsou plně srovnatelné s obdobím 2017 z důvodu neúplnosti dat poskytnutých Ministerstvem spravedlnosti ČR. Údaje o potratech za rok 2018 nejsou plně srovnatelné s obdobím 2017 z důvodu neúplnosti dat poskytnutých Ústavem zdravotnických informací a statistiky ČR.

## KOMENTÁŘ

Přírůstek stěhováním byl v roce 2018 kladný ve všech okresech kraje, v přepočtu na tisíc obyvatel to bylo kromě okresů Praha-východ (22,5) a Praha-západ (17,1) nejvíce v okresech Beroun (14,5), Kolín (11,2), Nymburk (10,7), Mladá Boleslav (10,0) a Mělník (9,6). Nejmenší relativní migrační přírůstky byly v roce 2017 zaznamenány v okresech Rakovník (2,8), Kutná Hora (3,8) a Příbram (4,4).

Počet sňatků (v přepočtu na tisíc obyvatel) byl v roce 2018 nejvyšší v okresech Kutná Hora, Kladno, Mladá Boleslav a Beroun a nejnižší v okresech Praha-západ, Kolín, Praha-východ a Rakovník. Nejvíce rozvodů na tisíc obyvatel vykázaly okresy Kladno, Beroun, Mělník a Rakovník, nejméně okresy Kutná Hora, Benešov, Nymburk a Příbram. Nejvíce potratů v přepočtu na tisíc obyvatel bylo zaznamenáno v okresech Kutná Hora, Kolín a Benešov, nejméně v okresech Praha-západ, Mladá Boleslav a Mělník.

Nadpoloviční podíl dětí narozených mimo manželství byl v roce 2018 zjištěn v okresech Rakovník (54,1 %), Kladno (51,8 %), Kutná Hora (51,1 %), Mělník (50,5 %) a Benešov (50,3 %), naopak nejnižšího podílu bylo dosaženo v okrese Praha-západ (36,7 %), což byla zároveň nejnižší hodnota v rámci všech okresů v republice. Dalšími okresy v pořadí byly Praha-východ (40,4 %) a Beroun (47,7 %).

Tab. 3 **Pohyb obyvatelstva ve Středočeském kraji a jeho okresech v roce 2018 (relativní údaje\*)**  
(předběžné údaje)

Kraj, okres	Sňatky	Rozvody	Živě narození	Potraty		Zemřelí	Přirozený přírůstek	Přistěhovalí	Vystěhovalí	Přírůstek stěhováním	Celkový přírůstek
				celkem	UPT <sup>1)</sup>						
<b>Kraj celkem</b>	<b>4,9</b>	<b>2,5</b>	<b>10,9</b>	<b>3,1</b>	<b>1,8</b>	<b>10,1</b>	<b>0,8</b>	<b>22,8</b>	<b>11,5</b>	<b>11,4</b>	<b>12,2</b>
v tom okresy:											
Benešov	4,9	2,1	10,2	3,6	2,0	11,3	-1,1	21,3	12,7	8,6	7,5
Beroun	5,1	2,8	11,0	3,4	1,8	10,7	0,2	29,5	15,0	14,5	14,8
Kladno	5,1	2,9	10,4	3,5	2,2	10,8	-0,5	22,5	14,6	7,9	7,4
Kolín	4,6	2,7	10,9	3,6	1,8	10,8	0,1	27,5	16,3	11,2	11,4
Kutná Hora	5,3	2,0	10,6	3,6	1,8	12,0	-1,4	19,3	15,5	3,8	2,4
Mělník	5,0	2,8	10,8	2,7	1,7	10,1	0,8	25,6	16,0	9,6	10,3
Mladá Boleslav	5,1	2,4	10,9	2,6	2,2	10,3	0,6	24,7	14,7	10,0	10,6
Nymburk	5,0	2,1	10,6	3,0	1,6	10,9	-0,3	27,8	17,1	10,7	10,4
Praha-východ	4,6	2,3	11,6	2,9	1,8	7,6	4,0	45,0	22,4	22,5	26,5
Praha-západ	4,4	2,5	12,0	2,4	1,4	7,7	4,3	43,0	25,8	17,1	21,4
Příbram	5,1	2,3	9,9	3,0	1,7	11,0	-1,1	15,5	11,1	4,4	3,3
Rakovník	4,7	2,7	10,7	2,9	1,7	10,6	0,1	18,0	15,2	2,8	2,9

\* na 1 000 obyv. středního stavu

<sup>1)</sup> umělá přerušení těhotenství

Poznámka: Údaje o rozvodech za rok 2018 nejsou plně srovnatelné s obdobím 2017 z důvodu neúplnosti dat poskytnutých Ministerstvem spravedlnosti ČR. Údaje o potratech za rok 2018 nejsou plně srovnatelné s obdobím 2017 z důvodu neúplnosti dat poskytnutých Ústavem zdravotnických informací a statistiky ČR.



**KOMENTÁŘ**
**Tab. 4: Bilance počtu obyvatel ve městech Středočeského kraje v roce 2018**

(seznam měst podle stavu k 1.1.2018)

Název města	Okres	Stav 1.1.2018	Živě narození	Zemřelí	Přistě- hováli	Vystě- hováli	Přírůstek (úbytek)		Stav 31.12.2018	Střední stav 1.7.2018
							migrační	celkový		
Bakov nad Jizerou	MB	5 148	66	50	124	132	-8	8	5 156	5 140
Bělá pod Bezdězem	MB	4 822	43	58	97	118	-21	-36	4 786	4 795
Benátky nad Jizerou	MB	7 437	58	85	218	210	8	-19	7 418	7 397
Benešov	BN	16 522	174	171	538	407	131	134	16 656	16 591
Beroun	BE	19 439	206	214	757	678	79	71	19 510	19 496
Brandýs nad Labem- -Stará Boleslav	PY	18 815	194	166	799	506	293	321	19 136	18 982
Březnice	PB	3 539	31	50	76	73	3	-16	3 523	3 541
Buštěhrad	KD	3 407	45	25	120	83	37	57	3 464	3 440
Bystřice	BN	4 370	51	54	152	97	55	52	4 422	4 385
Čáslav	KH	10 397	109	131	302	351	-49	-71	10 326	10 359
Čelákovice	PY	12 207	125	103	342	311	31	53	12 260	12 255
Černošice	PZ	7 045	79	53	277	178	99	125	7 170	7 125
Český Brod	KO	6 992	62	86	240	162	78	54	7 046	7 011
Dobrovice	MB	3 380	38	28	90	86	4	14	3 394	3 388
Dobřichovice	PZ	3 620	44	28	141	102	39	55	3 675	3 654
Dobříš	PB	9 013	88	116	259	261	-2	-30	8 983	9 009
Dolní Bousov	MB	2 732	21	48	98	42	56	29	2 761	2 741
Hořovice	BE	6 826	63	82	287	250	37	18	6 844	6 790
Hostivice	PZ	8 341	120	78	458	295	163	205	8 546	8 451
Hostomice	BE	1 783	11	23	66	72	-6	-18	1 765	1 772
Jesenice	PZ	9 132	132	32	650	434	216	316	9 448	9 317
Jesenice	RA	1 700	17	12	69	55	14	19	1 719	1 689
Jílové u Prahy	PZ	4 722	69	52	182	151	31	48	4 770	4 731
Kladno	KD	68 804	743	804	2 059	1 748	311	250	69 054	68 971
Klecany	PY	3 558	46	30	145	130	15	31	3 589	3 576
Kolín	KO	31 355	357	348	1 120	794	326	335	31 690	31 550
Kosmonosy	MB	4 944	44	41	360	214	146	149	5 093	4 964
Kostelec nad Černými lesy	PY	3 677	35	30	148	107	41	46	3 723	3 696
Kostelec nad Labem	ME	4 189	47	42	202	115	87	92	4 281	4 246
Kouřim	KO	1 909	19	29	40	54	-14	-24	1 885	1 896
Kralupy nad Vltavou	ME	18 100	170	191	551	436	115	94	18 194	18 107
Králův Dvůr	BE	8 887	144	63	702	313	389	470	9 357	9 135
Krásná Hora nad Vltavou	PB	1 101	14	9	23	22	1	6	1 107	1 097
Kutná Hora	KH	20 536	226	232	628	578	50	44	20 580	20 622
Libčice nad Vltavou	PZ	3 379	38	29	88	93	-5	4	3 383	3 378
Liběchov	ME	1 073	10	8	39	31	8	10	1 083	1 087
Libušín	KD	3 255	40	32	241	158	83	91	3 346	3 259
Lysá nad Labem	NB	9 551	139	132	416	257	159	166	9 717	9 606
Mělník	ME	19 351	224	228	612	473	139	135	19 486	19 448
Městec Králové	NB	2 900	21	39	77	82	-5	-23	2 877	2 894
Milovice	NB	11 508	141	58	723	480	243	326	11 834	11 584
Mladá Boleslav	MB	44 167	465	453	1 929	1 619	310	322	44 489	44 327
Mnichovice	PY	3 773	33	31	172	86	86	88	3 861	3 832
Mnichovo Hradiště	MB	8 684	100	119	280	216	64	45	8 729	8 710
Mníšek pod Brdy	PZ	5 712	82	52	282	192	90	120	5 832	5 774
Mšeno	ME	1 430	19	20	44	42	2	1	1 431	1 424

**KOMENTÁŘ**
**Tab. 4: Bilance počtu obyvatel ve městech Středočeského kraje v roce 2018**

(seznam měst podle stavu k 1.1.2018)

dokončení

Název města	Okres	Stav 1.1.2018	Živě narození	Zemřelí	Přistě- hováí	Vystě- hováí	Přírůstek (úbytek)		Stav 31.12.2018	Střední stav 1.7.2018
							migrační	celkový		
Neratovice	ME	16 180	160	167	436	446	-10	-17	16 163	16 174
Neveklov	BN	2 622	22	31	75	50	25	16	2 638	2 625
Nové Strašecí	RA	5 503	72	55	139	142	-3	14	5 517	5 479
Nový Knín	PB	2 011	30	28	77	51	26	28	2 039	2 039
Nymburk	NB	15 062	157	147	431	440	-9	1	15 063	15 054
Odolena Voda	PY	5 957	74	45	231	195	36	65	6 022	5 964
Pečky	KO	4 751	50	54	192	170	22	18	4 769	4 706
Poděbrady	NB	14 111	135	152	498	406	92	75	14 186	14 192
Příbram	PB	32 867	299	384	659	799	-140	-225	32 642	32 757
Pyšely	BN	1 938	24	40	86	37	49	33	1 971	1 953
Rakovník	RA	15 893	155	171	383	414	-31	-47	15 846	15 909
Roztoky	PZ	8 403	89	75	340	228	112	126	8 529	8 479
Rožďalovice	NB	1 620	19	31	72	51	21	9	1 629	1 628
Rožmitál pod Třemšínem	PB	4 381	41	65	99	81	18	-6	4 375	4 391
Rudná	PZ	5 116	47	45	192	173	19	21	5 137	5 129
Řevnice	PZ	3 506	37	38	101	108	-7	-8	3 498	3 508
Říčany	PY	15 448	151	137	646	489	157	171	15 619	15 517
Sadská	NB	3 243	43	35	71	88	-17	-9	3 234	3 243
Sázava	BN	3 722	24	38	80	68	12	-2	3 720	3 724
Sedlčany	PB	7 147	68	97	118	156	-38	-67	7 080	7 124
Sedlec-Prčice	PB	2 837	30	27	44	30	14	17	2 854	2 845
Slaný	KD	15 613	179	165	643	436	207	221	15 834	15 737
Smečno	KD	1 965	18	49	103	75	28	-3	1 962	1 957
Stochov	KD	5 468	44	68	135	163	-28	-52	5 416	5 454
Trhový Štěpánov	BN	1 345	22	18	69	31	38	42	1 387	1 357
Týnec nad Labem	KO	2 042	20	24	61	36	25	21	2 063	2 044
Týnec nad Sázavou	BN	5 681	50	68	180	128	52	34	5 715	5 709
Uhlířské Janovice	KH	3 118	34	42	111	95	16	8	3 126	3 137
Unhošť	KD	4 711	53	68	216	133	83	68	4 779	4 749
Úvaly	PY	6 673	78	61	234	180	54	71	6 744	6 708
Veltrusy	ME	2 111	16	17	77	56	21	20	2 131	2 117
Velvary	KD	3 031	21	41	84	51	33	13	3 044	3 049
Vlašim	BN	11 594	116	134	260	238	22	4	11 598	11 625
Votice	BN	4 638	37	59	94	123	-29	-51	4 587	4 606
Zásmuky	KO	1 947	19	25	59	35	24	18	1 965	1 960
Zdice	BE	4 162	44	71	174	130	44	17	4 179	4 147
Zruč nad Sázavou	KH	4 758	47	75	141	121	20	-8	4 750	4 751
Žebrák	BE	2 165	11	21	98	72	26	16	2 181	2 169



## KOMENTÁŘ

*Zdroj dat: Demografická statistika – výsledky zpracování statistických hlášení řady Obyv; rozvody – Informační systém Ministerstva spravedlnosti ČR; stěhování – Informační systém evidence obyvatel (Ministerstvo vnitra ČR); Cizinecký informační systém (Ředitelství služby cizinecké policie); potraty – Ústav zdravotnických informací a statistiky ČR.*

*Veškeré zpracovávané a publikované údaje se týkají všech obyvatel, kteří mají v ČR trvalé bydliště, a to bez ohledu na státní občanství. Od r. 2001 (v návaznosti na sčítání lidu, domů a bytů 2001) údaje zahrnují cizince s vízy nad 90 dnů (podle zákona č. 326/1999 Sb., o pobytu cizinců) a taktéž cizince s přiznaným azylem (podle zákona č. 325/1999 Sb., o azylu). Od 1. 5. 2004, v návaznosti na tzv. euronovelu zákona č. 326/1999 Sb., o pobytu cizinců, se údaje týkají i občanů zemí EU s přechodným pobytem na území ČR a občanů třetích zemí s dlouhodobým pobytem. Údaje zohledňují rovněž události (sňatky, narození a úmrtí) českých občanů s trvalým pobytem na území ČR, které nastaly v cizině.*

*Veškeré údaje za rok 2018 jsou předběžné.*

*Údaje o rozvodech a potratech za rok 2018 nejsou plně srovnatelné s údaji za rok 2017 z důvodu neúplnosti dat poskytnutých Ministerstvem spravedlnosti ČR, resp. Ústavem zdravotnických informací a statistiky ČR.*

### Další informace obsahuje:

#### Datová sada

[130062-19: Stav a pohyb obyvatelstva v ČR – rok 2018](#)

#### Rychlá informace

[Pohyb obyvatelstva – rok 2018](#)

#### Kontakt:

Ing. Mgr. Pavel Hájek

vedoucí oddělení

oddělení informačních služeb, Krajská správa ČSÚ pro Středočeský kraj

T 274 054 175

E [infoservisstc@czso.cz](mailto:infoservisstc@czso.cz)