

Pohyb obyvatelstva ve Středočeském kraji v 1. až 3. čtvrtletí 2018

Středočeský kraj je nejlidnatějším krajem České republiky. Za prvních devět měsíců roku 2018 narostl počet obyvatel ve Středočeském kraji podle předběžných výsledků o 12 507 osob na celkových 1 365 302 obyvatel. Celkový přírůstek obyvatel se meziročně zvýšil o více než pětinu. Za nárůstem počtu obyvatel stál především přírůstek stěhováním (o 11 535 osob), přirozenou měnou přibýlo 972 osob. Meziročně se zvýšil počet zemřelých osob a sňatků, zatímco rozvodů a živě narozených dětí ubylo. O více než polovinu se zvýšilo saldo zahraničního stěhování, téměř o pětinu více přibýlo osob stěhováním z ostatních regionů České republiky.

K 30. září 2018 žilo ve Středočeském kraji podle předběžné statistické bilance 1 365 302 obyvatel, z nichž bylo 50,6 % žen. Během prvních devíti měsíců roku 2018 se počet obyvatel kraje zvýšil o 12 507 osob, což bylo o 20,8 % více než za stejné období předchozího roku. Na nárůstu se více podíleli muži, jejichž počet se zvýšil o 6 511, zatímco žen přibýlo 5 996. K nárůstu počtu obyvatel během 1. až 3. čtvrtletí letošního roku došlo u osmi krajů republiky. Středočeský kraj zaznamenal největší nárůst počtu obyvatel jak v absolutním vyjádření, tak v přepočtu na tisíc obyvatel. Následovalo hlavní město Praha (10 260 osob) a kraje Plzeňský (2 870 obyvatel) a Jihomoravský (2 682 osob). Nejvýrazněji poklesl počet obyvatel v krajích Moravskoslezském (o 2 014 osob), Karlovarském (o 865 obyvatel) a Olomouckém (o 657 osob).

Celkový populační přírůstek Středočeského kraje zajistilo v 1. až 3. čtvrtletí roku 2018 především **stěhování**, díky němuž přibýlo v kraji 11 535 obyvatel (meziroční nárůst o 32,5 %). Hlavní podíl (67,5 %; 7 787 osob) na přírůstu stěhováním měl přírůstek stěhováním s ostatními regiony České republiky, u něhož došlo k meziročnímu nárůstu téměř o čtvrtinu (o 23,7 %). Větší nárůst zaznamenal přírůstek stěhováním ze zahraničí (o 55,6 %), díky němuž získal kraj 3 748 osob. Během ledna až září roku 2018 se do kraje přistěhovalo celkem 24 255 osob, což bylo o 13,6 % více než ve stejném období loňského roku. Vystěhovalých osob ze Středočeského kraje bylo 12 720, což bylo meziročně o 0,6 % více.

Tab. 1 Obyvatelstvo Středočeského kraje za 1. až 3. čtvrtletí 2018 (absolutně, relativně, meziroční změny)

Ukazatel	Počet absolutně (1. pololetí)			Počet na 1 000 obyvatel	
	2017	2018 ^{p)}	Rozdíl 2018 ^{p)} -2017	2017	2018 ^{p)}
Sňatky	5 797	6 001	204	5,8	5,9
Rozvody	2 745	2 434	-311	2,7	2,4
Živě narození	11 567	11 264	-303	11,5	11,1
z toho mimo manželství ¹⁾	5 509	5 246	-263	47,6	46,6
Zemřelí	9 916	10 292	376	9,9	10,1
z toho do 1 roku ²⁾	25	18	-7	2,2	1,6
Potraty celkem	3 412	³⁾	³⁾	3,4	³⁾
z toho umělá přerušení těhotenství	2 034	³⁾	³⁾	2,0	³⁾
Přistěhovalí	21 351	24 255	2 904	21,2	23,9
Vystěhovalí	12 645	12 720	75	12,6	12,5
Přirozený přírůstek	1 651	972	-679	1,6	0,9
Přírůstek stěhováním	8 706	11 535	2 829	8,7	11,4
z toho s ostatními regiony ČR	6 297	7 787	1 490	6,3	7,7
z toho se zahraničím	2 409	3 748	1 339	2,4	3,7
Celkový přírůstek	10 357	12 507	2 150	10,3	12,3
Počet obyvatel k 30. 9.	1 349 340	1 365 302	15 962	x	x
Střední stav obyvatelstva	1 344 019	1 358 675	14 656	x	x

Poznámky:

^{p)} Za rok 2018 se jedná o předběžné údaje; údaje z roku 2017 jsou definitivní.

¹⁾ Relativní údaj udává podíl živě narozených dětí mimo manželství (v %).

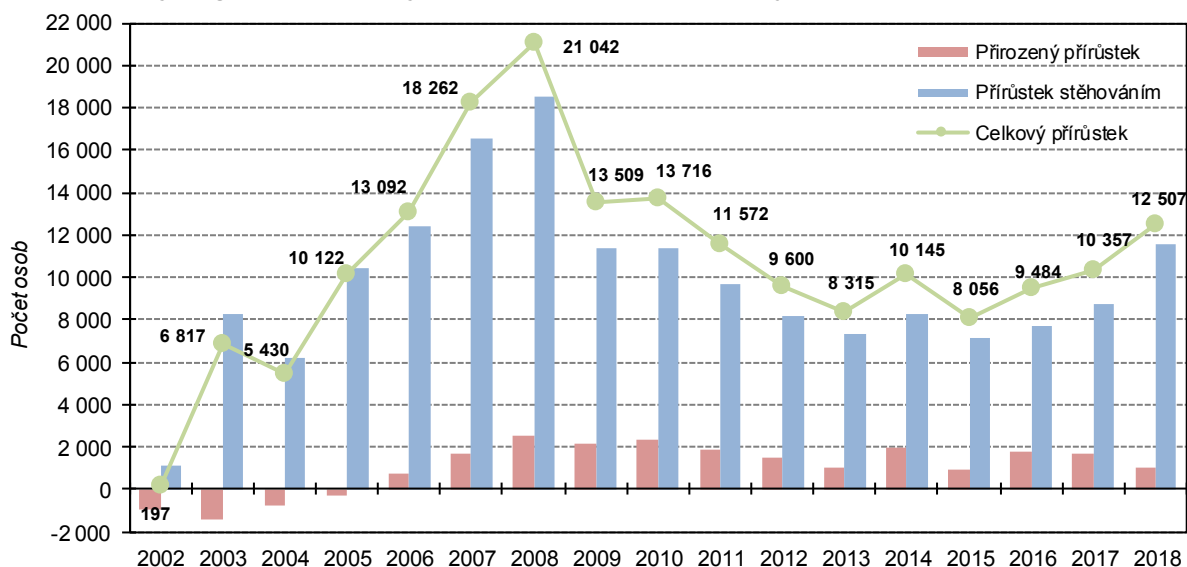
²⁾ Relativní údaj je na 1 000 živě narozených.

³⁾ Údaje o potratech za 1. až 3. čtvrtletí 2018 nejsou obsaženy z důvodu neúplnosti dat poskytnutých ÚZIS ČR.

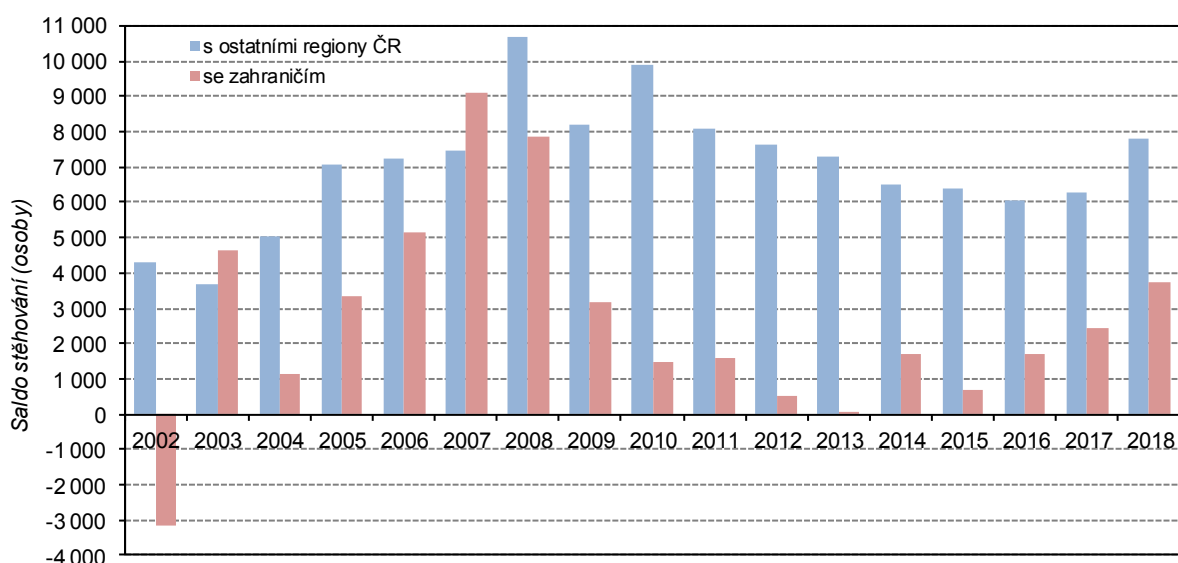
Přirozenou měnou se v 1. až 3. čtvrtletí 2018 zvýšil počet obyvatel o 972 osob, což bylo meziročně o 41,1 % méně. Na tomto poklesu měl hlavní podíl meziroční nárůst počtu zemřelých osob (o 3,8 %), během prvních devíti měsíců roku 2018 zemřelo ve Středočeském kraji celkem 10 292 osob. Počet živě narozených dětí se meziročně snížil o 2,6 % na 11 264.

Při relativním vyjádření jednotlivých složek pohybu obyvatel (tj. v přepočtu na tisíc obyvatel) se Středočeský kraj zařadil v prvním devíti měsících roku 2018 na přední pozice mezi kraji republiky. Na tisíc obyvatel vykázal kraj třetí nejvyšší počet živě narozených dětí (po hl. m. Praze a Jihomoravském kraji), druhý nejnižší počet zemřelých (po hl. m. Praze), druhou nejvyšší hodnotu přistěhovalých (po hl. m. Praze) a třetí nejvyšší počet vystěhovalých osob (po hl. m. Praze a Karlovarském kraji). První místo obsadil Středočeský kraj v prvních devíti měsících roku 2018 shodně u hodnot migračního i celkového přírůstku v přepočtu na tisíc obyvatel. Na třetí pozici se umístil Středočeský kraj v případě přirozené měny (po hl. m. Praze a Jihomoravském kraji).

Graf 1: Celkový, migrační a přirozený přírůstek ve Středočeském kraji v 1. až 3. čtvrtletí 2002 až 2018



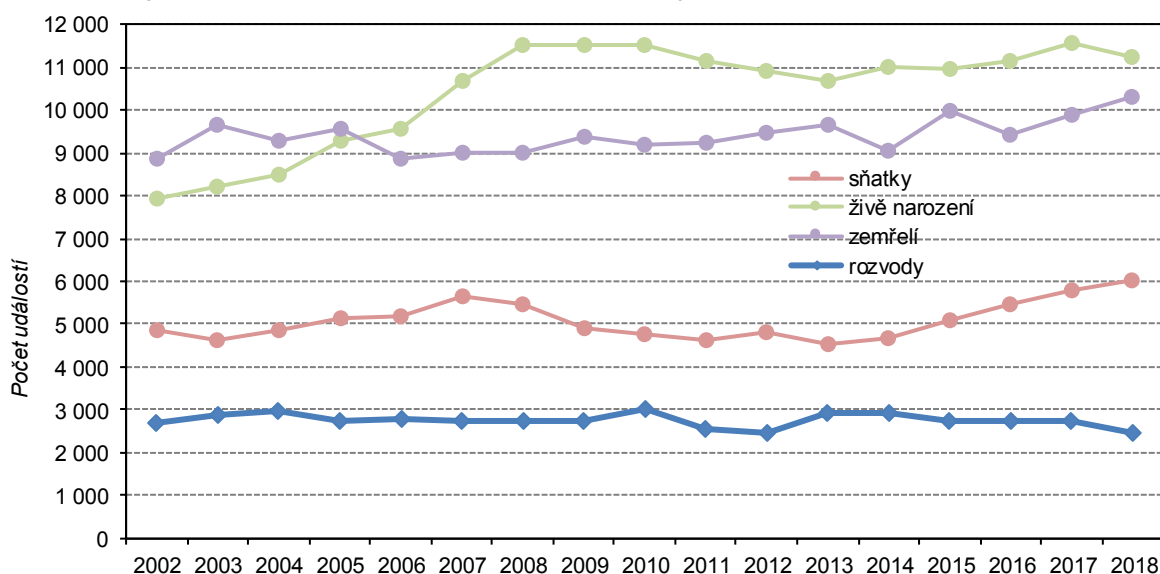
Graf 2: Saldo stěhování s ostatními regiony ČR a se zahraničím ve Středočeském kraji v 1. až 3. čtvrtletí 2002 až 2018



Počet sňatků (6 001) se ve Středočeském kraji zvýšil za první tři čtvrtletí roku 2018 oproti stejnému období roku 2017 o 3,5 %. Počet sňatků v přepočtu na tisíc obyvatel byl třetí nejnižší mezi všemi kraji republiky po Zlínském kraji a hl. m. Praze. **Počet rozvedených manželství** dosáhl během prvních devíti měsíců roku 2018 výše 2 434, což bylo meziročně o 11,3 % méně.

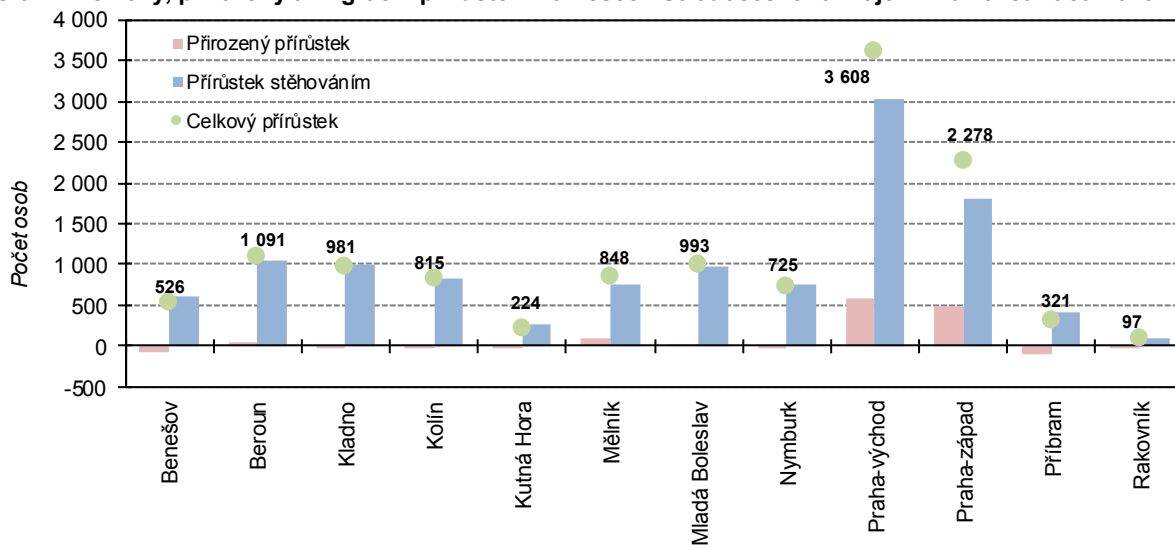
Podíl dětí narozených mimo manželství se ve Středočeském kraji meziročně nepatrně snížil na 46,6 % (za první tři čtvrtletí roku 2017 to bylo 47,6 %) a stále zůstává pod republikovým průměrem (48,5 %). Mezi kraji se jedná o pátou nejnižší hodnotu. Prvorozené děti tvořily 47,5 % všech živě narozených dětí, druhorozných bylo 38,3 % a děti třetího a vyššího pořadí se na všech živě narozených dětech podílely z 14,1 %.

Graf 3: Sňatky, živě narození a zemřelí ve Středočeském kraji v 1. až 3. čtvrtletí 2002 až 2018



Nejlidnatějším okresem Středočeského kraje byl k 30. září 2018 okres Praha-východ se 179 811 obyvateli, kde zároveň došlo během prvních devíti měsíců roku 2018 k největšímu celkovému nárůstu počtu obyvatel, a to jak absolutně (o 3 608 osob), tak i v přepočtu na tisíc obyvatel (27,1 %). Nejméně lidnatým okresem je dlouhodobě okres Rakovník (55 504 obyvatel k 30. září 2018).

Graf 4: Celkový, přirozený a migrační přírůstek v okresech Středočeského kraje v 1. až 3. čtvrtletí 2018



Na nárůstu počtu obyvatel Středočeského kraje se v prvních devíti měsících roku 2018 podílely především okresy Praha-východ a Praha-západ (nárůst o 3 608, resp. o 2 278 obyvatel). Jejich podíl na celkovém přírůstku kraje se však meziročně snížil z 52,3 % na 47,1 %. V těchto dvou okresech nacházejících se v zázemí hlavního města žilo koncem září 2018 celkem 324 999 osob, tj. 23,8 % obyvatel kraje.

Jedná se o okresy v zázemí Prahy, které dlouhodobě zaznamenávají vysoké přírůstky stěhováním. Počet přistěhovaných osob byl výrazně nejvyšší ve srovnání s ostatními okresy (6 312 resp. 4 867 osob). Příznivá věková struktura přistěhovaných osob zde pozitivně ovlivňuje přirozenou měnu obyvatelstva v podobě kladných hodnot přirozeného přírůstku, nejvyšších nejen v rámci kraje, ale i celé republiky. Hodnota počtu narozených na tisíc obyvatel byla v okresech Praha-západ a Praha-východ v rámci kraje první a druhá nejvyšší (v rámci celé republiky obsadily tyto okresy čtvrtou a pátou pozici) a počet zemřelých na tisíc obyvatel v těchto okresech byl nejnižší nejen v rámci kraje, ale i mezi všemi okresy celé České republiky.

Všechny okresy Středočeského kraje zaznamenaly v prvních třech čtvrtletích roku 2018 celkový nárůst počtu obyvatel, obdobně tomu bylo i u kladných hodnot přírůstku stěhováním. Pouze u pěti okresů v kraji však převážil počet živě narozených dětí nad zemřelými osobami (okresy Praha-východ, Praha-západ, Mělník, Beroun a Mladá Boleslav).

Nejvyšší počet sňatků (v přepočtu na tisíc obyvatel) byl v 1. až 3. čtvrtletí 2018 zaznamenán v okrese Kutná Hora, nejnižší v okrese Praha-západ. Nejvíce rozvodů na tisíc obyvatel vykázal okres Kladno, nejméně okres Kutná Hora.

Nejvyšší podíl dětí narozených mimo manželství byl zjištěn v okresech Rakovník (54,7 %) a Kladno (52,2 %). Naopak nejnižšího podílu bylo dosaženo v okresech Praha-západ (36,3 %) a Praha-východ (39,4 %), což byla druhá a čtvrtá nejnižší hodnota v rámci všech okresů republiky.

Metodická poznámka:

Zdroj dat: Demografická statistika – výsledky zpracování statistických hlášení řady Obyv; rozvody – Informační systém Ministerstva spravedlnosti ČR; stěhování – Informační systém evidence obyvatel (Ministerstvo vnitra ČR); Cizinecký informační systém (Ředitelství služby cizinecké policie)

Údaje o potratech za 1. až 3. čtvrtletí 2018 nejsou obsaženy z důvodu neúplnosti dat poskytnutých Ústavem zdravotnických informací a statistiky ČR.

Veškeré zpracovávané údaje se týkají obyvatel, kteří mají na území Středočeského kraje trvalé bydliště, a to bez ohledu na státní občanství. Od roku 2001 (v návaznosti na sčítání lidu, domů a bytů 2001) údaje zahrnují i cizince s vízy nad 90 dnů (podle zákona č. 326/1999 Sb., o pobytu cizinců), a taktéž cizince s přiznaným azylem (podle zákona č. 325/1999 Sb., o azylu). Od 1. 5. 2004, v návaznosti na tzv. Euronovelu zákona č. 326/1999 Sb., o pobytu cizinců, se údaje týkají občanů zemí EU s přechodným pobytem na území Středočeského kraje a občanů třetích zemí s dlouhodobým pobytem. Údaje zohledňují rovněž události (sňatky, narození, úmrtí) občanů s trvalým pobytem na území Středočeského kraje, které nastaly v cizině.

Veškeré údaje za rok 2018 jsou předběžné.

Kontakt:

Ing. Mgr. Pavel Hájek
Krajská správa ČSÚ pro Středočeský kraj
e-mail: infoservisstc@czso.cz
tel.: 274 054 175

Další informace naleznete v rychlé informaci

[Pohyb obyvatelstva – 1. až 3. čtvrtletí 2018](#)

a v publikaci

[130062-18: Stav a pohyb obyvatelstva v ČR – 1. až 3. čtvrtletí 2018](#)