

11. 9. 2018

Pohyb obyvatelstva v hl. m. Praze v 1. pololetí 2018

Hl. m. Praha je po Středočeském kraji druhým nejlidnatějším krajem České republiky. V prvním pololetí roku 2018 narostl počet obyvatel v Praze podle předběžných výsledků o 6 619 osob na celkových 1 301 132 obyvatel. Celkový přírůstek obyvatel se meziročně nepatrně zvýšil. Za nárůstem počtu obyvatel stál především přírůstek stěhováním (o 5 584 osob), přirozenou měnou přibýlo 1 035 osob. Meziročně se mírně zvýšil počet zemřelých, vzrostl přírůstek stěhováním a celkový přírůstek, zatímco počet rozvodů a živě narozených dětí se snížil. Počet sňatků se nezměnil.

K 30. červnu 2018 žilo v Praze podle předběžné statistické bilance **1 301 132 obyvatel**, z nichž bylo 51,3 % žen. Během prvních šesti měsíců roku 2018 se počet obyvatel kraje zvýšil o 6 619 osob, což bylo o 9,5 % více než v předchozím roce. Na nárůstu se více podíleli muži, jejichž počet se zvýšil o 4 107, zatímco žen přibýlo 2 512. K nárůstu počtu obyvatel během 1. pololetí letošního roku došlo u 8 ze 14 krajů republiky. Praha zaznamenala druhý největší nárůst jak v absolutním vyjádření, tak v přepočtu na tisíc obyvatel. Největší nárůst byl ve Středočeském kraji (8 014 obyvatel) a po hl. m. Praze v krajích Plzeňském (1 718 osob) a Jihomoravském (1 174 obyvatel). Nejvýrazněji poklesl počet obyvatel v krajích Moravskoslezském (o 1 574 osob) a Olomouckém (o 686 obyvatel).

Celkový populační přírůstek Prahy zajistilo v 1. pololetí roku 2018 především **stěhováním**, díky němuž přibýlo v kraji 5 584 obyvatel (meziroční nárůst o 16,7 %). Přírůstek stěhováním byl zapříčiněn výhradně stěhováním ze zahraničí, odkud se do Prahy přistěhovalo o 6 096 osob více, než se z ní vystěhovalo, což bylo meziročně o 22,9 % více. Naopak stěhováním s ostatními regiony republiky Praha obyvatele ztrácela (-512 osob). Tento úbytek byl v porovnání se stejným obdobím předchozího roku téměř trojnásobný. V prvním pololetí roku 2018 se do Prahy přistěhovalo celkem 20 929 osob, což bylo o 12,4 % více než ve stejném období loňského roku. Vystěhovalých osob z Prahy bylo 15 345, což bylo meziročně o 10,9 % více.

Tabulka 1: Obyvatelstvo hl. m. Prahy za 1. pololetí (absolutně, relativně, meziroční změny)

Ukazatel	Počet absolutně (1. pololetí)			Počet na 1 000 obyvatel	
	2017	2018 ^{p)}	Rozdíl 2018 ^{p)} -2017	2017	2018 ^{p)}
Sňatky	2 590	2 585	-5	4,1	4,0
Rozvody	1 460	1 350	-110	2,3	2,1
Živě narození	7 538	7 399	-139	11,9	11,5
z toho mimo manželství ¹⁾	3 117	3 050	-67	41,4	41,2
Zemřelí	6 276	6 364	88	9,9	9,9
z toho do 1 roku ²⁾	13	15	2	1,7	2,0
Potraty celkem	2 144	³⁾	.	3,4	³⁾
z toho umělá přerušení těhotenství	1 287	³⁾	.	2,0	³⁾
Přistěhovalí	18 619	20 929	2 310	29,3	32,5
Vystěhovalí	13 835	15 345	1 510	21,7	23,9
Přirozený přírůstek	1 262	1 035	-227	2,0	1,6
Přírůstek stěhováním	4 784	5 584	800	7,5	8,7
z toho s ostatními regiony ČR	-175	-512	-337	-0,3	-0,8
z toho se zahraničím	4 959	6 096	1 137	7,8	9,5
Celkový přírůstek	6 046	6 619	573	9,5	10,3
Počet obyvatel k 30. 6.	1 286 554	1 301 132	14 578	x	x
Střední stav obyvatelstva	1 282 747	1 297 240	14 493	x	x

Poznámky:

^{p)} za rok 2018 se jedná o předběžné údaje; údaje z roku 2017 jsou definitivní

¹⁾ relativní údaj udává podíl živě narozených dětí mimo manželství (v %)

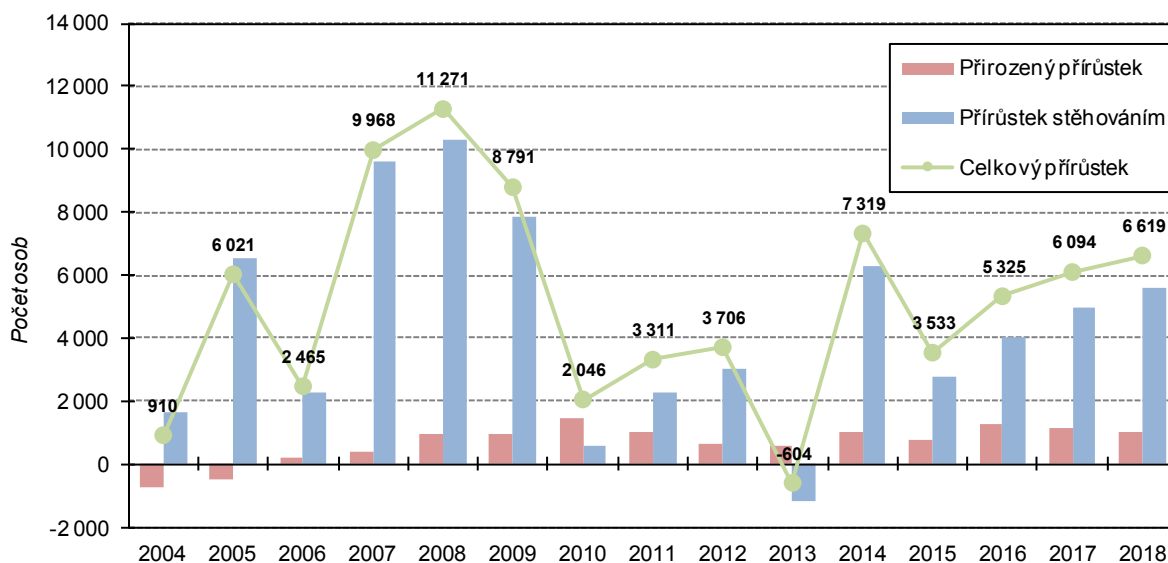
²⁾ relativní údaj je na 1 000 živě narozených

³⁾ Údaje o potratech za 1. pololetí 2018 nejsou obsaženy z důvodu neúplnosti dat poskytnutých ÚZIS ČR.

Přirozenou měnou se v 1. pololetí 2018 zvýšil počet obyvatel o 1 035 osob, což bylo meziočně o 18,0 % méně. Tento pokles byl zapříčiněn meziočním poklesem počtu živě narozených dětí (o 1,8 %) a také meziočním nárůstem počtu zemřelých osob (o 1,4 %). Během prvních šesti měsíců roku 2018 přišlo na svět 7 399 dětí a zemřelo celkem 6 364 osob.

Při relativním vyjádření jednotlivých složek pohybu obyvatel (tj. v přepočtu na tisíc obyvatel) se Praha zařadila v prvním pololetí roku 2018 na přední pozici mezi kraji republiky. Na tisíc obyvatel vykázala Praha nejvyšší počet živě narozených dětí (11,5 ‰), nejnižší počet zemřelých (9,9 ‰), a tedy nejvyšší přirozený přírůstek (1,6 ‰) a nejvyšší počet přistěhovalých (32,5 ‰) a vystěhovalých (23,9 ‰) obyvatel. Druhé místo obsadila Praha u hodnot migračního (8,7 ‰) i celkového (10,3 ‰) přírůstku.

Obrázek 1: Přirozený, migrační a celkový přírůstek obyvatel v hl. m. Praze v 1. pololetí 2004 až 2018



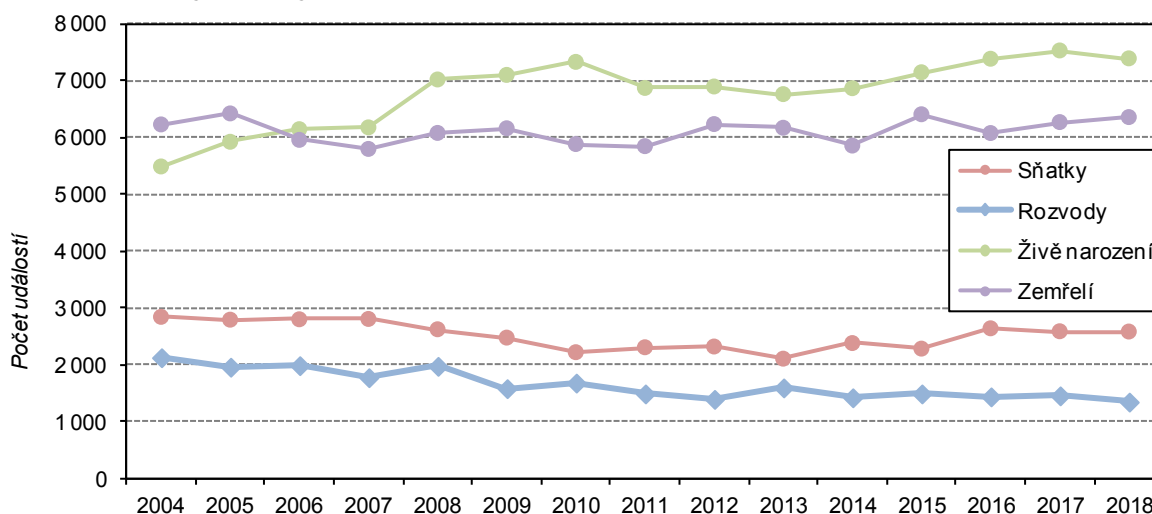
Obrázek 2: Saldo stěhování s ostatními regiony ČR a se zahraničím v hl. m. Praze v 1. pololetí 2004 až 2018



Počet sňatků v Praze za první pololetí roku 2018 byl 2 585, oproti stejnému období předchozího roku se jednalo o nepatrný pokles (o 0,2 %). Počet uzavřených manželství v přepočtu na tisíc obyvatel dosáhl hodnoty 4,0 a byl čtvrtý nejvyšší mezi všemi kraji republiky. **Počet rozvodů** dosáhl v první polovině roku 2018 hodnoty 1 350, což bylo meziročně o 7,5 % méně. Ve srovnání s ostatními kraji republiky byl počet rozvodů na tisíc obyvatel v Praze druhý nejnižší (2,1 ‰; nejnižší hodnoty dosáhl Zlínský kraj).

Podíl dětí narozených mimo manželství se v Praze meziročně nepatrně snížil na 41,2 % (za první pololetí roku 2017 to bylo 41,4 %), stále zůstává pod republikovým průměrem (48,7 %). Mezi kraji se jednalo o nejnižší hodnotu. Z celkového počtu 7 399 živě narozených dětí tvořily prvorozené děti 53,6 %, druhorozených bylo 36,4 % a děti třetího a vyššího pořadí se na všech živě narozených dětech podílely z 10,0 %.

Obrázek 3: Sňatky, rozvody, živě narození a zemřelí v hl. m. Praze v 1. pololetí 2004–2018



Nejlidnatější **městskou částí** Prahy byla k 30. červnu 2018 Praha 4 se 129 815 obyvateli. Mezi další městské části s nejvyšším počtem obyvatel patřila Praha 10 (109 687 obyvatel), Praha 8 (105 246 obyvatel), Praha 6 (104 810 obyvatel) a Praha 5 (85 794 obyvatel).

Městskou částí s nejnižším počtem obyvatel k 30. červnu 2018 byla Praha-Nedvězí se 307 osobami. Dalšími městskými částmi s nejmenším počtem obyvatel byla Praha-Královice (408 osob), Praha-Přední Kopanina (680 obyvatel), Praha-Benice (710 osob) a Praha-Lochkov (784 obyvatel). Uvedené městské části zaznamenaly sice kladný celkový přírůstek, ale jednalo se o hodnoty pouze v řádu jednotek osob.

Z celkového počtu 57 městských částí byl v 1. pololetí 2018 zaznamenán celkový přírůstek počtu obyvatel u 48 městských částí, v osmi městských částech došlo k úbytku počtu obyvatel a u jedné městské části zůstal počet obyvatel stejný. Na nárůstu počtu obyvatel hl. m. Prahy se v prvních šesti měsících roku 2018 nejvíce podílely městské části Praha 4 (1 360 obyvatel), Praha 3 (532 obyvatel), Praha 5 (518 obyvatel), Praha 9 (518 obyvatel) a Praha 6 (454 obyvatel). Podíl městské části Praha 4 na celkovém přírůstku hl. m. Prahy meziročně stoupl z 11,1 % na 20,5 %. Celkový úbytek počtu obyvatel v 1. pololetí roku 2018 vykázalo osm městských částí. Nejvyšší úbytek zaznamenaly městské části Praha 17 (-109 obyvatel), Praha 10 (-103 obyvatel), Praha 2 (-56 obyvatel), Praha 1 (-47 obyvatel) a Praha 11 (-29 obyvatel).

Během 1. pololetí roku 2018 byl z 57 městských částí u 46 z nich počet přistěhovalých vyšší než počet vystěhovalých, u 10 městských částí byl migrační přírůstek záporný a u jedné městské části se rozdíl mezi počtem přistěhovalých a vystěhovalých nezměnil. Migraci získaly nejvíce obyvatel městské části Praha 4 (1 457 osob), Praha 6 (577 obyvatel), Praha 3 (471 osob), Praha 9 (427 obyvatel) a Praha 5 (387 osob). Naopak nejvyšší migrační úbytky zaznamenaly městské části Praha 2 (-147 obyvatel),

Praha 17 (-130 obyvatel), Praha 1 (-49 obyvatel), Praha 11 (-36 obyvatel) a Praha-Zbraslav (-25 obyvatel).

U 44 z celkového počtu 57 městských částí Prahy byl během 1. pololetí roku 2018 počet živě narozených dětí vyšší než počet zemřelých osob, u 10 městských částí byl přirozený přírůstek záporný a u tří městských částí byl počet živě narozených dětí a zemřelých stejný. Z městských částí byl nejvyšší přirozený přírůstek zaznamenán v Praze 13 (150 obyvatel), Praze 5 (131 obyvatel), Praze 7 (131 obyvatel) a Praze 18 (102 obyvatel). Naopak nejvyšší přirozený úbytek byl zaznamenán v Praze 10 (-137 obyvatel), Praze 6 (-123 obyvatel), Praze 4 (-97 obyvatel) a Praze 8 (-8 obyvatel).

Nejvyšší podíl dětí narozených mimo manželství byl zjištěn v městských částech Praha-Dolní Počernice (56,3 %), Praha-Benice (55,6 %), Praha-Nedvězí, Praha-Satalice, Praha-Velká Chuchle a Praha 19 (ve všech případech to bylo 50,0 %). Naopak nejnižšího podílu bylo dosaženo v městských částech Praha-Běchovice (14,3 %), Praha-Kunratice (17,4 %), Praha-Březiněves (20,0 %), Praha-Nebošice (21,4 %) a Praha-Štěrboholy (25,0 %).

Metodická poznámka:

Veškeré zpracovávané údaje se týkají obyvatel, kteří mají na území hl. m. Prahy trvalé bydliště, a to bez ohledu na státní občanství. Od roku 2001 (v návaznosti na sčítání lidu, domů a bytů 2001) údaje zahrnují i cizince s vízy nad 90 dnů (podle zákona č. 326/1999 Sb., o pobytu cizinců), a taktéž cizince s přiznaným azylem (podle zákona č. 325/1999 Sb., o azylu). Od 1. 5. 2004, v návaznosti na tzv. Euronovelu zákona č. 326/1999 Sb., o pobytu cizinců, se údaje týkají občanů zemí EU s přechodným pobytem na území hl. m. Prahy a občanů třetích zemí s dlouhodobým pobytem. Údaje zohledňují rovněž události (sňatky, narození, úmrtí) občanů s trvalým pobytem na území hl. m. Prahy, které nastaly v cizině.

Údaje o potratech za 1. pololetí 2018 nejsou obsaženy z důvodu neúplnosti dat poskytnutých ÚZIS ČR.

Veškeré údaje za rok 2018 jsou předběžné.

Kontaktní osoba: Mgr. Martin Slavíček, e-mail: martin.slavicek@czso.cz

Více informací naleznete v publikaci [Stav a pohyb obyvatelstva v ČR - 1. pololetí 2018](#)