

## KOMENTÁŘ

8. 2. 2024

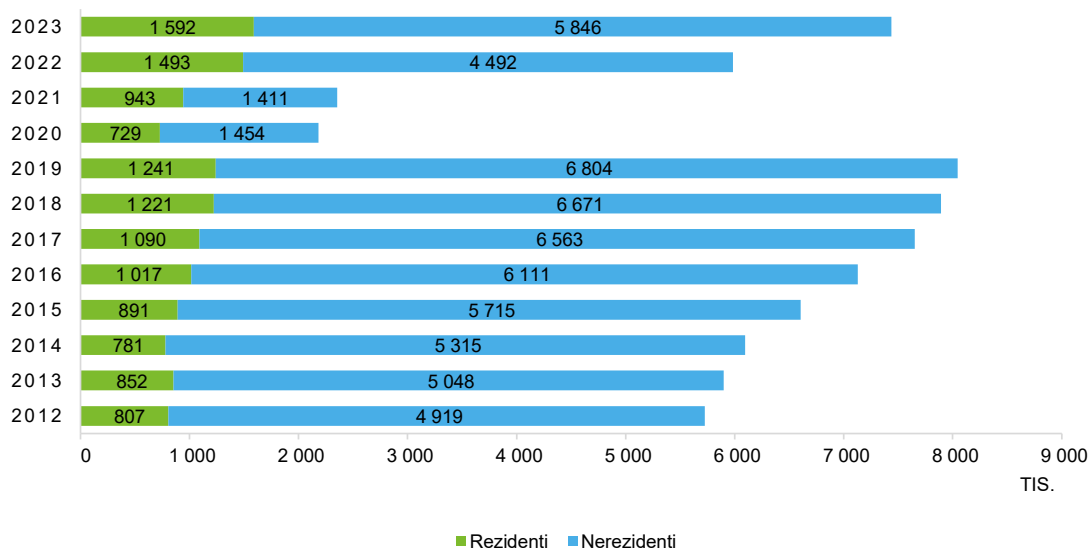
### Příjezdový cestovní ruch v Praze v roce 2023

V roce 2023 přivítala pražská hromadná ubytovací zařízení celkem 7 437 897 hostů, kteří zde uskutečnili 16 860 996 přenocování. V převážné většině se jednalo o zahraniční hosty (78,6 %). Meziročně přibylo v Praze 24,3 % hostů a 25,8 % přenocování. Rok 2023 patřil z pohledu příjezdového cestovního ruchu k velmi úspěšným. V porovnání krajů Praha přitáhla nejvíce nerezidentů (61,2 %) i rezidentů (12,7 %). V rámci srovnatelného období od roku 2012 do současnosti byl v roce 2023 zaznamenán čtvrtý nejvyšší celkový počet příjezdů i přenocování. Na straně rezidentů bylo s hodnotami 1 591 545 hostů a 2 725 953 přenocování dosaženo rekordu.

#### Hosté

V průběhu roku 2023 bylo zaevidováno v souhrnu za nejrůznější typy hromadných ubytovacích zařízení v hlavním městě celkem 7 437 897 hostů. Zahraniční hosté převažovali, přijelo jich 5 846 352 (78,6 %). Zbýlých 1 591 545 hostů představovali rezidenti z ostatních krajů České republiky.

Graf 1: Hosté v hromadných ubytovacích zařízeních v Praze v letech 2012-2023

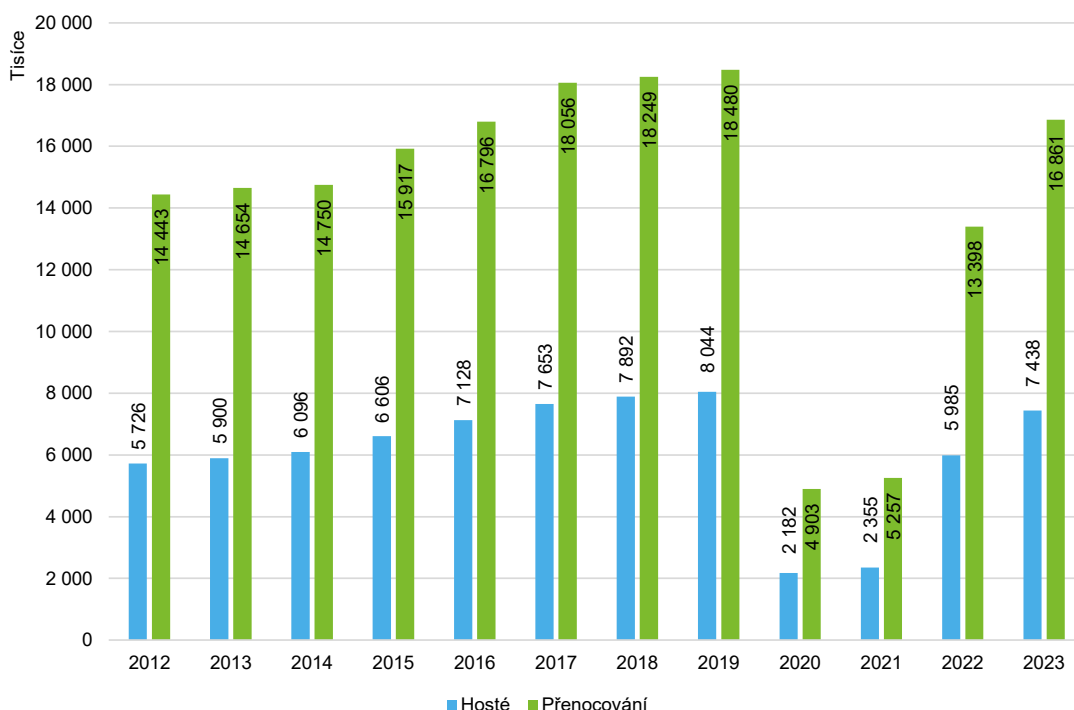


Praha je ze všech krajů České republiky nejvíce závislá na zahraničních hostech. V období od roku 2012 do počátku pandemie covid-19 činil jejich podíl na celkovém ročním počtu hostů v průměru 85,7 %. V letech poznamenaných tímto závažným onemocněním výrazně vzrostl význam rezidentů pro cestovní ruch v hlavním městě. V roce 2021, který byl v příjezdech turistů ze zahraničí nejslabší, činil podíl nerezidentů na celkovém počtu hostů pouze 59,9 %. V posledních dvou letech se cizinci do Prahy rychle vracejí. Návrat je ale nerovnoměrný. Vzhledem k napjaté politické situaci spojené s válečnými konflikty přijíždějí hosté z některých

## KOMENTÁŘ

zemí, které byly dříve významnými zdrojovými trhy, jen velmi omezeně. Rovněž obnova výraznějšího zastoupení asijských zemí je pomalejší. **V porovnání s rokem 2022 přijelo v roce 2023 do Prahy o 1 453 094 více hostů (+24,3 %). Přírůstek na straně nerezidentů dosáhl na 30,2 % (1 354 741 hostů), přírůstek na poli domácích hostů činil 6,6 % (98 353 hostů).**

**Graf 2: Hosté a přenocování v Praze v období 2012-2023**



Pro ostatní kraje nejsou nerezidenti tak zásadní složkou v celkové návštěvnosti. Výjimečné postavení měl v tomto směru kromě Prahy tradičně kraj Karlovarský, kde zahraniční hosté tvořili nadpoloviční většinu (52,1 %). Více než 30% podíl zahraničních hostů zaznamenaly i kraje Ústecký (33,9 %), Plzeňský (32,6 %) a Jihomoravský (31,9 %).

Naprostá většina krajů již v roce 2023 překonala počty hostů z období před pandemií. Praha sice patří mezi tři kraje, které v celkovém množství hostů zatím rok 2019 nedohaly, přesto patřil rok 2023 v hlavním městě z pohledu příjezdového cestovního ruchu k velmi úspěšným. **V rámci srovnatelného období od roku 2012 byl v roce 2023 v Praze zaznamenán čtvrtý nejvyšší počet příjezdů i přenocování.** Omezíme-li se pouze na **rezidenty**, dosáhla Praha v roce 2023 maxima, **jak v počtu jejich příjezdů, tak i v počtu jejich přenocování.** Podstatný je i fakt, že v rekordních letech před pandemií bylo množství turistů v Praze v některých obdobích již na hranici únosnosti.

Praha v uplynulém roce nejvíce oslovila **hosty z evropských zemí**, jejichž **podíl na celkové návštěvnosti ze zahraničí činil 75,7 %**. Následovali Asijci (11,7 %) a hosté ze Severní Ameriky (8,2 %). Z jednotlivých zemí převažovala klientela **z Německa (17,6 % z celkového počtu nerezidentů), USA (7,3 %) a Velké Británie (6,8 %)**. Významné bylo i zastoupení slovenských

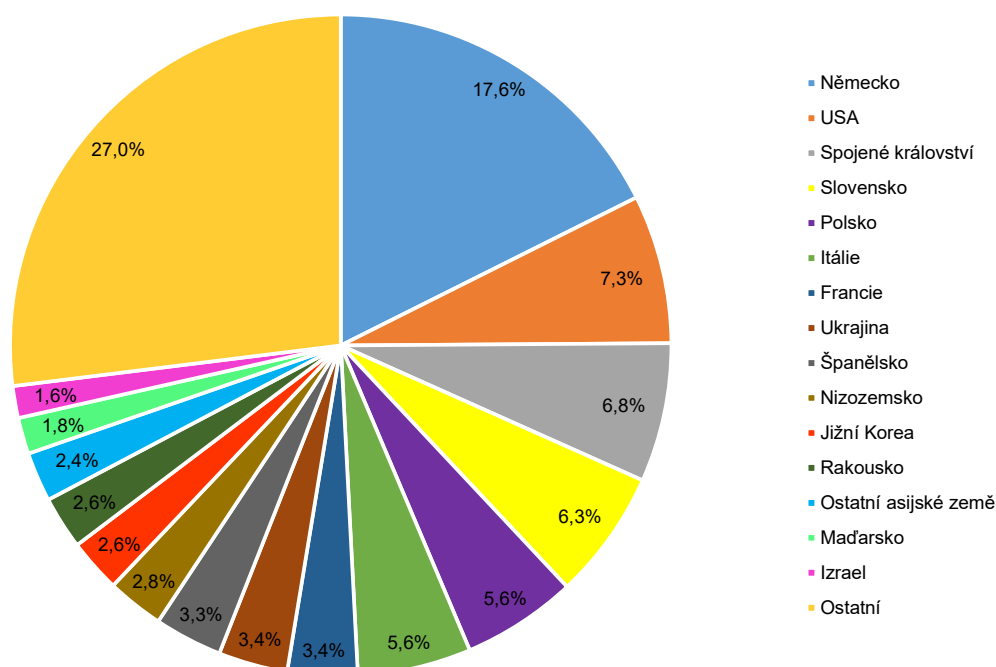
## KOMENTÁŘ

hostů (6,3 %), Poláků a Italů (shodně 5,6 %). Němců meziročně v Praze přibýlo 170,2 tis., Američanů 100,6 tis. a Britů 127,9 tis. Další výrazné nárůsty v počtu příjezdů byly zaevidovány u hostů z Itálie (125,4 tis.) a Jižní Koreje (104,6 tis.).

Meziroční úbytky hostů se týkaly pouze Ruska (-14,6 %), Izraele (-20,8 %) a Lichtenštejnska (-5 %).

Oproti situaci v roce 2019 přijelo do Prahy o 14,1 % - tj. 957,4 tis. zahraničních hostů méně. Z tohoto úbytku připadá 38,6 % na hosty z Ruska, více než čtvrtina na Číňany a 12,6 % na Jihokorejce. Díky výraznému nárůstu návštěvnosti ze strany českých a moravských rezidentů (+28,3 % - tj. 351 tis. osob ve srovnání s rokem 2019) však zaostává Praha za celkově dosud rekordním rokem 2019 jen o 7,5 % (cca 600 tis.) hostů.

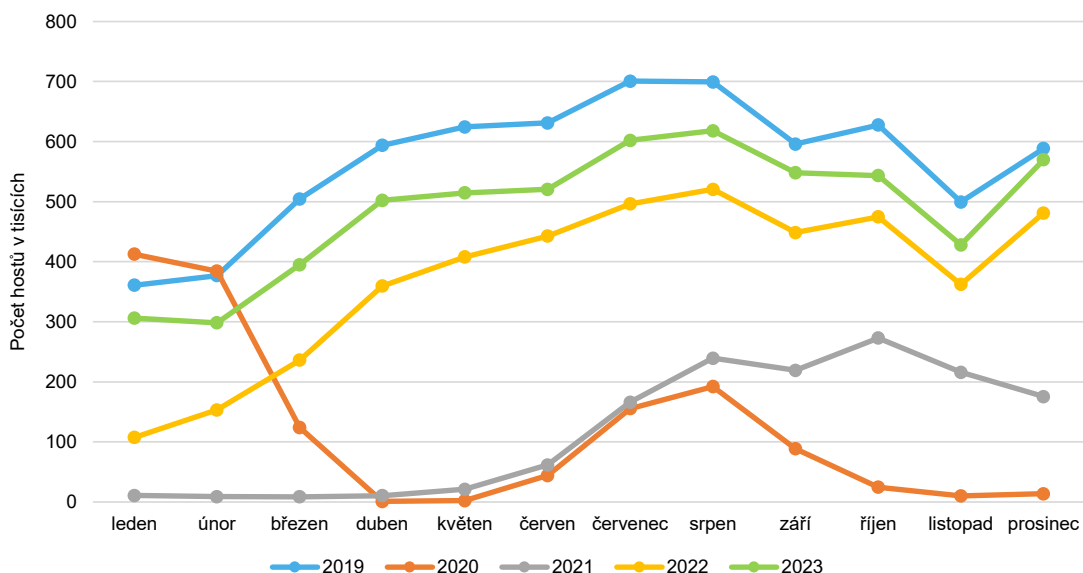
**Graf 3: Podíl nerezidentů z jednotlivých zemí na jejich celkovém počtu v Praze v r. 2023**



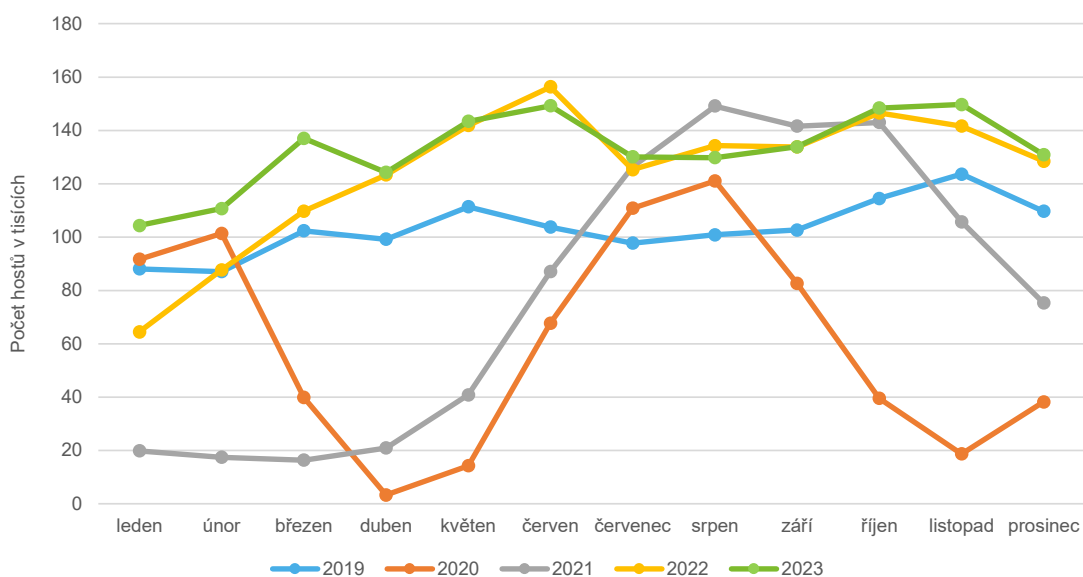
**Sezónnost** se v příjezdovém cestovním ruchu hlavního města projevuje standardně pouze omezeně. Jednotlivá období roku nevykazují propastné rozdíly, i když se odlišují. **Nejvíce hostů** přijelo v období **od července do září (29,1 %)**, velmi vyrovnané pozice měly 2. a 4. čtvrtletí (26,3 a 26,5 %) a nejméně hostů se vypravilo do Prahy v první čtvrtině roku (18,2 %). Při detailnějším pohledu na jednotlivé měsíce si prvenství odnesla dlouhodobě **nejoblíbenější období srpna, července a prosince**. Na každý z těchto měsíců připadlo **více než 700 tis. hostů**. Odlišné priority se dle ustáleného pořádku ukázaly při porovnání rezidentů a nerezidentů. Nerezidenti preferovali právě srpen, červenec a prosinec, rezidenti spíše období mimo hlavní prázdniny – nejvíce listopad, červen a říjen. Obě skupiny se při realizaci svých cest shodly na menší atraktivitě ledna a února.

## KOMENTÁŘ

**Graf 4: Návštěvnost zahraničních hostů v Praze podle měsíců v období 2019-2023**



**Graf 5: Návštěvnost rezidentů v Praze podle měsíců v období 2019-2023**



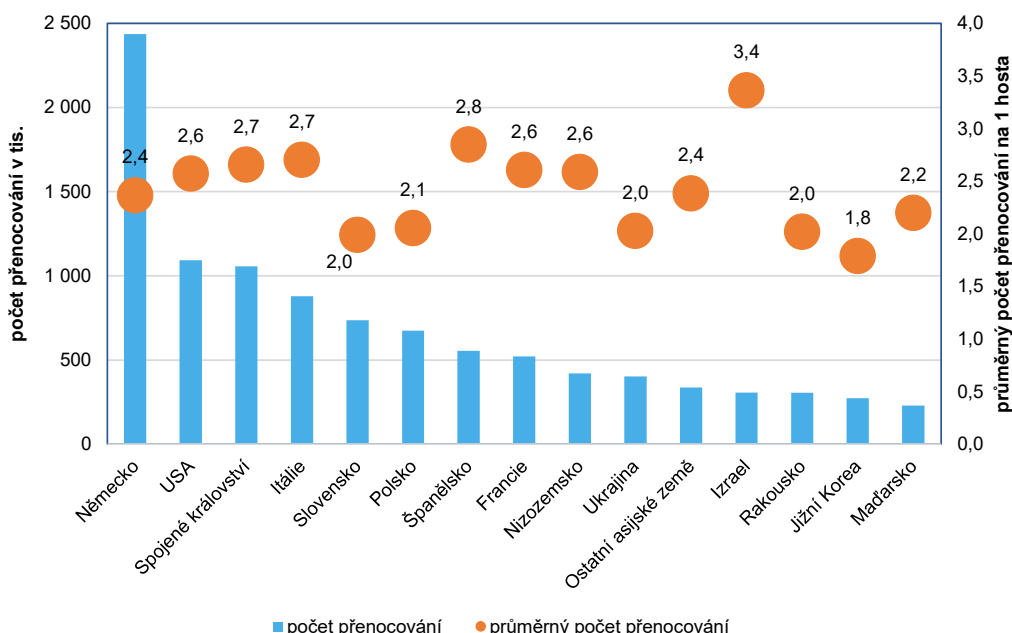
Z celkového množství hostů evidovaných v hromadných ubytovacích zařízeních v České republice jich na Prahu připadlo 33,7 %. **V porovnání krajů Praha přitáhla nejvíce nerezidentů (61,2 %) i rezidentů (12,7 %).** U cizinců v porovnání s ostatními regiony kromě hlavního města více bodovaly ještě kraje Karlovarský (7,4 %) a Jihomoravský (7,2 %), u tuzemských hostů kraje Jihomoravský (11,8 %), Královéhradecký (9,9 %) a Jihočeský (9,8 %).

## KOMENTÁŘ

### Přenocování

Od ledna do prosince **2023** se uskutečnilo v pražských hotelech, penzionech, kempech a dalších hromadných ubytovacích zařízeních **16 860 996 přenocování**. Z toho **14,1 mil. (83,8 %) realizovali nerezidenti a 2,7 mil. (16,2 %) domácí hosté. Meziročně přibylo bezmála 3,5 mil. přenocování (25,8 %)**. Z tohoto přírůstku připadá 96 % na hosty ze zahraničí. Vzhledem k nadprůměrné návštěvnosti z **Německa** připadá i **největší podíl přenocování** na hosty z této země (**17,2 %** - tj. více než 2,4 mil. přenocování). Více než 1 mil. přenocování během roku 2023 v Praze uskutečnili občané USA (7,7 %) a Britové (7,5 %). Absolutně přibylo meziročně nejvíce přenocování opět z Německa (472 tis.), Itálie (téměř 350 tis.) a Spojeného království (341 tis.).

**Graf 6: Počet přenocování a průměrný počet přenocování na 1 hosta v Praze v roce 2023**



V porovnání let 2019 a 2023 je velmi citelně vidět současnou absenci hostů z Ruska, pro které byla vždy charakteristická nadprůměrná délka pobytu. V roce 2019 na ně připadalo v pražských hromadných ubytovacích zařízeních téměř 1,4 mil. přenocování, v roce 2023 pouze necelých 60 tisíc.

**V celé České republice se v roce 2023 uskutečnilo více než 56 mil. přenocování** v hromadných ubytovacích zařízeních. Praha se na nich podílela 30,1 %. Z celorepublikového hlediska převažovala přenocování ze strany českých a moravských rezidentů (58,3 %) nad přenocováními zahraničních hostů (41,7 %). **Na přenocování nerezidentů se Praha podílela 60,5 %, na přenocování domácích hostů 8,3 %.**

**Nejvyšší počet přenocování** se v souladu s obdobími nejvyšší návštěvnosti v Praze uskutečnil v srpnu (téměř 1,8 mil.), v červenci (1,7 mil.) a v prosinci (1,6 mil.).

## KOMENTÁŘ

**Průměrný počet přenocování** v Praze dosáhnul na **2,3 noci**, u **rezidentů** na **1,7 noci** a u **zahraničních hostů** na **2,4 noci**. Během kalendářního roku se tyto hodnoty nijak významně nelišily. Mírně odlišné chování bylo v průběhu roku vidět u rezidentů, kteří v době letních prázdnin strávili v Praze v průměru 1,9 noci, zatímco v lednu, listopadu a prosinci pouze 1,6 noci.

***Hromadná ubytovací zařízení (HUZ)** jsou zařízení s minimálně pěti pokoji a zároveň deseti lůžky sloužící pro účely cestovního ruchu.*

*Výsledky za 4. čtvrtletí 2023 byly sestaveny standardně na základě zpracování výkazu CR 1-12 a CR 2-04. Údaje za 4. čtvrtletí roku 2023 jsou předběžné.*

*Další údaje a metodické vysvětlivky k prezentovaným (předběžným) údajům naleznete zde: [https://www.czso.cz/csu/czso/metodika\\_casove\\_rady\\_cestovni\\_ruch](https://www.czso.cz/csu/czso/metodika_casove_rady_cestovni_ruch)*

### **Kontakt:**

Ing. Martina Kuřitková

Oddělení informačních služeb Krajské správy ČSÚ v hl. m. Praze

Tel.: 274 054 163

E-mail: [martina.kuritkova@czso.cz](mailto:martina.kuritkova@czso.cz)