

## KOMENTÁŘ

5. 6. 2023

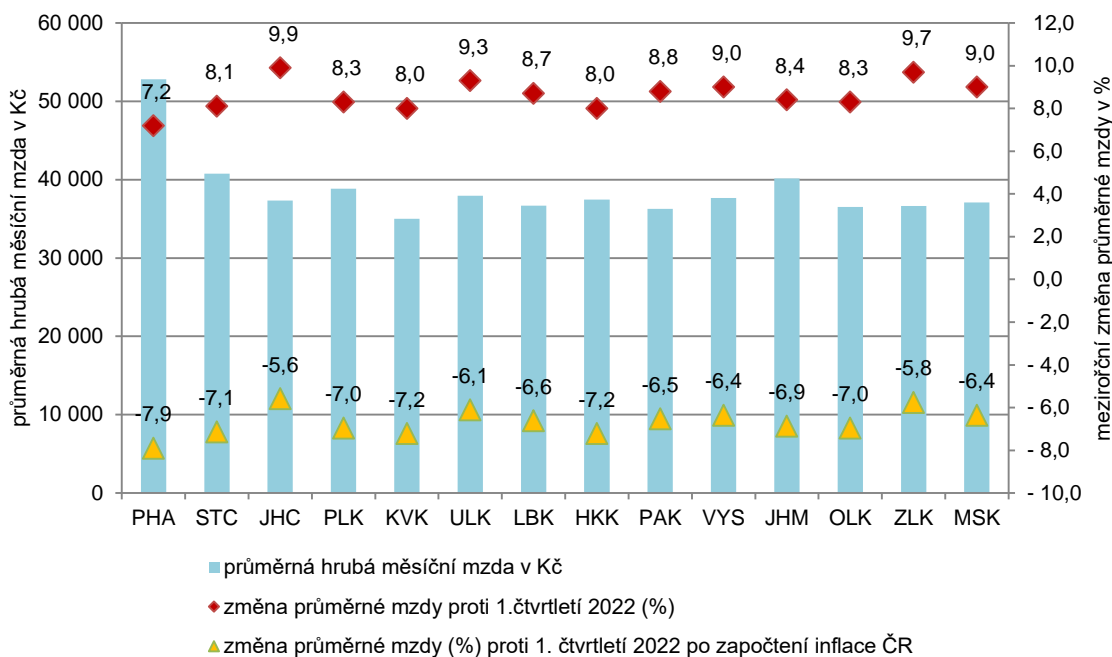
### Průměrná hrubá mzda v Praze - 1. čtvrtletí 2023

Průměrná hrubá měsíční mzda zaměstnanců v Praze dosáhla v 1. čtvrtletí roku 2023 hodnoty 52 814 Kč a byla tak nejvyšší mezi kraji. Průměr republiky přesáhl o 28,0 %. Oproti 1. čtvrtletí roku 2022 mzda nominálně vzrostla o 7,2 %, reálně (po započtení 16,4 % inflace) poklesla o 7,9 %.

V 1. čtvrtletí 2023 byla Praha (s průměrnou hrubou měsíční mzdou 52 814 Kč) jediným krajem, který překonal průměr ČR (41 265 Kč). Mzdy těsně pod republikovým průměrem měly kraje Středočeský (40 768 Kč) a Jihomoravský (40 146 Kč). Nejnižších mezd dosáhli zaměstnanci v Karlovarském (35 010 Kč) a Pardubickém kraji (36 255 Kč). Zatímco kraj s nejvyšší mzdou (Praha) přesahuje v 1. čtvrtletí 2023 republikový průměr o 28 %, kraj s nejnižší mzdou (Karlovarský) má mzdu o 15,2 % nižší než je průměr ČR. Kraj s druhou nejvyšší mzdou (Středočeský) nedosáhl na republikový průměr o 1,2 %, kraj s druhou nejnižší mzdou (Pardubický) o 12,1 %.

Vysoké průměrné hrubé výdělky v Praze jsou ovlivněny strukturou pražské ekonomiky. V Praze jako hlavním městě státu se koncentrují firmy, často specializované, podnikající v oblastech s vysokou přidanou hodnotou a vysokými výdělky (například informační technologie, bankovníctví a pojišťovnictví), které přitahují vzdělanější pracovní sílu. Například v odvětvích Peněžnictví a pojišťovnictví společně s Informačními a komunikačními činnostmi bylo v Praze podle údajů Sčítání lidu 2021 celkem 14,6 % zaměstnaných, zatímco v Karlovarském kraji to bylo pouze 2,4 % a v Pardubickém 4,7 % zaměstnaných.

Obrázek 1 Průměrné hrubé měsíční mzdy v 1. čtvrtletí 2023 <sup>1)</sup>



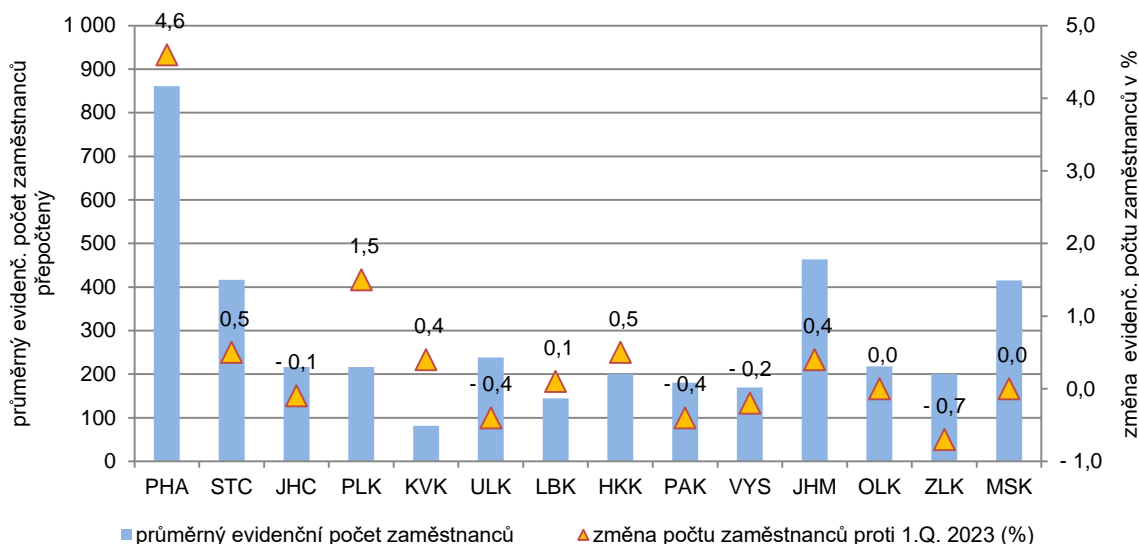
<sup>1)</sup> údaje za rok 2023 jsou předběžné

## KOMENTÁŘ

Průměrná hrubá měsíční mzda v Praze vzrostla meziročně o 7,2 %. Po započtení inflace ČR, která v 1. čtvrtletí 2023 dosáhla hodnoty 16,4 %, došlo k reálnému poklesu mezd o 7,9 %. V celé ČR se meziročně v nominálním vyjádření mzdy zvýšily o 8,6 %, po započtení inflace došlo k reálnému poklesu mezd o 6,7 %.

**V Praze bylo v 1. čtvrtletí 2023 celkem 861,2 tisíc zaměstnanců.** Další kraje s velkým počtem zaměstnanců v 1. čtvrtletí 2023 byly kraje populačně velké, tedy Jihomoravský (463,2 tisíc zaměstnanců), Středočeský (416,5 tis.) a Moravskoslezský kraj (414,9 tis.). Oproti 1. čtvrtletí roku 2022 došlo k růstu počtu zaměstnanců jak v Praze, tak také v polovině ostatních krajů. Nejvyšší růst počtu zaměstnanců byl v Praze (o 38,1 tisíc, tedy 4,6 %). K více než 1 % růstu počtu zaměstnanců došlo stejně jako ve 4. čtvrtletí 2022 v jediném Plzeňském kraji (+3,3 tisíc osob, +1,5 %). V pěti krajích došlo pouze k mírnému poklesu počtu zaměstnanců oproti stejnému období roku 2022 – ve Zlínském (0,7 %), v Ústeckém a Pardubickém kraji (oba -0,4 %) a kraji Vysočina (-0,2 %).

**Obrázek 2 Průměrný evidenční počet zaměstnanců v 1. čtvrtletí 2023 <sup>1)</sup>**

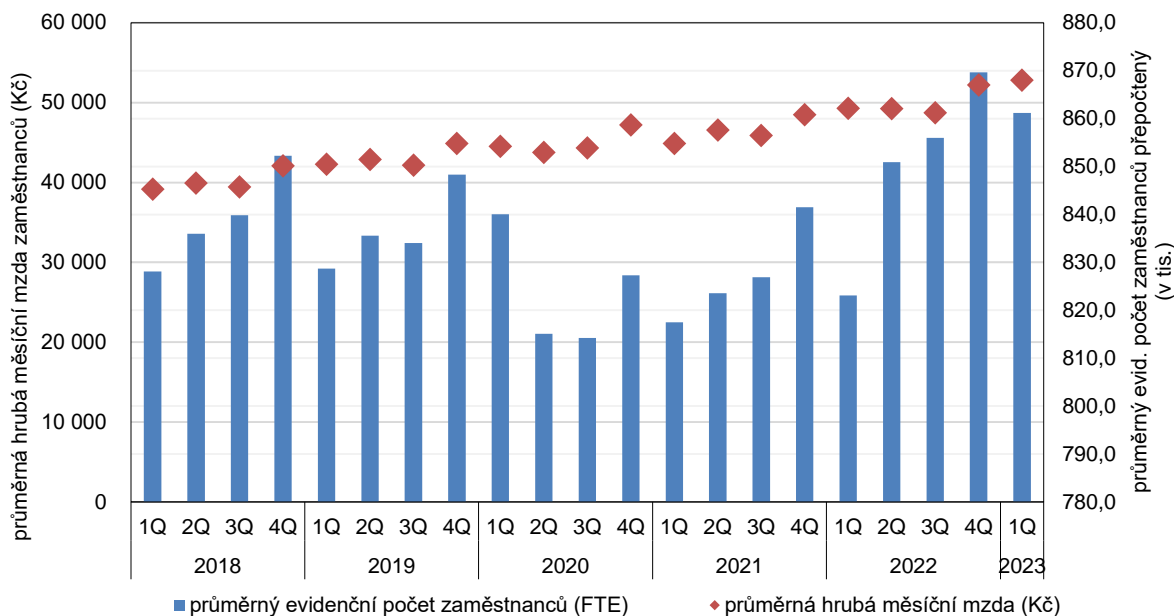


<sup>1)</sup> údaje za rok 2023 jsou předběžné

Obrázek 3 na další straně ilustruje vývoj průměrných hrubých mezd a evidenčního počtu zaměstnanců v Praze v jednotlivých čtvrtletích od roku 2018. Průměrné mzdy v posledním čtvrtletí roku bývají většinou vyšší vzhledem k vypláceným mimořádným odměnám ke konci roku. Údaje o mzdách jsou zobrazeny v nominálním vyjádření.

## KOMENTÁŘ

**Obrazek 3 Průměrné mzdy a evidenční počet zaměstnanců v Praze podle čtvrtletí <sup>1)</sup>**



<sup>1)</sup> údaje za rok 2023 jsou předběžné

### Poznámka:

V textu se vždy jedná o průměrnou hrubou měsíční mzdu zaměstnanců. Průměrná hrubá měsíční mzda je podíl mzdových prostředků (vč. příplatků za přesčas, odměn, náhrad mzdy atd.) bez ostatních osobních nákladů (OON) připadající na jednoho zaměstnance evidenčního počtu za měsíc. Nevypovídá tedy o výplatě jednoho konkrétního zaměstnance. Výsledky strukturálních výdělkových statistik uvádějí, že zhruba dvě třetiny zaměstnanců mají mzdu nižší než je průměr. Průměrná mzda je zjišťována tzv. pracovištní metodou, územní třídění je provedeno podle místa skutečného pracoviště zaměstnanců. Z hrubé mzdy jsou zaměstnavatelem za zaměstnance odvedeny příslušné částky na zdravotní pojištění, sociální zabezpečení a zálohy na daně z příjmu a zaměstnanci je vyplácena mzda čistá. Reálná mzda je průměrná hrubá měsíční mzda po započtení vlivu inflace, tj. růstu spotřebitelských cen.

Komentář k vývoji na trhu práce (včetně vývoje mezd a regionálního pohledu): <https://www.czso.cz/csu/czso/cri/vyvoj-ceskeho-trhu-prace-1-ctvrtleti-2023>

Na tuto Rychlou informaci navazuje publikace Evidenční počet zaměstnanců a jejich mzdy - 1. čtvrtletí 2023, která vyjde 8. 6. 2023

### Kontakt:

Jana Podhorská  
Oddělení informačních služeb Krajské správy ČSÚ v hl. m. Praze  
telefon: 737 280 502  
e-mail: jana.podhorska@czso.cz