

## KOMENTÁŘ

27. 4. 2023

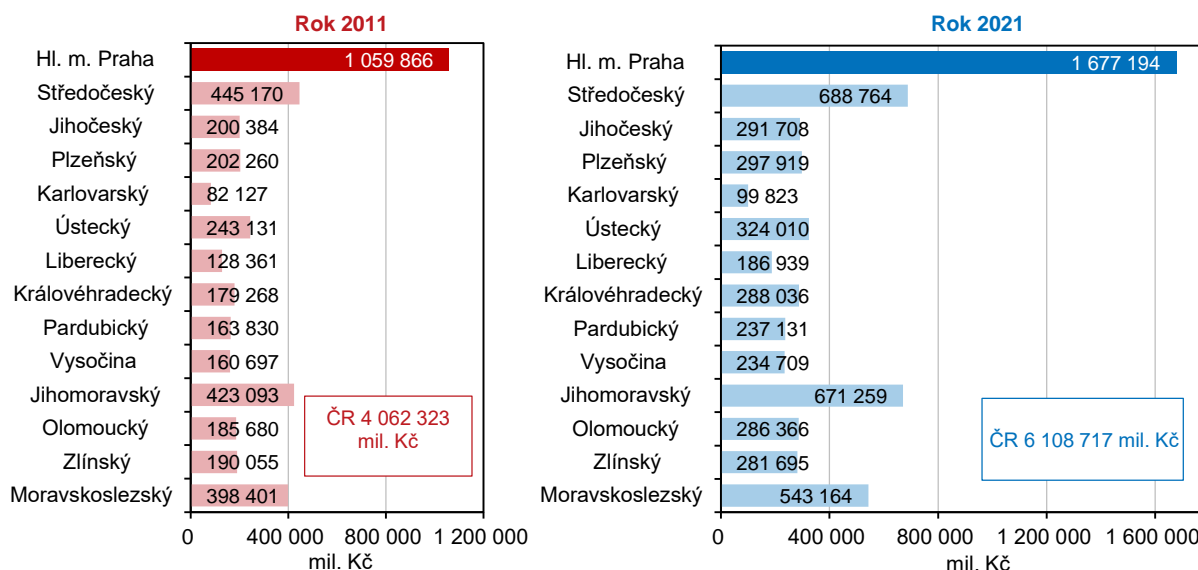
### Regionální účty 2021 – Hl. m. Praha

Hl. m. Praha je v hodnotách ukazatelů ekonomické výkonnosti na prvním místě v rámci regionů České republiky, a to nejčastěji se značným odstupem. HDP v běžných cenách za rok 2021 dosáhl hodnoty 1 677 194 mil. Kč, což je o 7,7 % více než v předchozím roce. V HDP na 1 obyvatele Praha překročila celorepublikový průměr 2,2 krát a oproti roku 2020 vzrostl o 7,8 %. Nejvíce hrubé přidané hodnoty za rok 2021 připadalo na obchod, dopravu, ubytování a pohostinství (294 183 mil. Kč), což tvořilo 19,3 % celkového HPH v tomto roce. Druhým nejvýznamnějším odvětvím byly Informační a komunikační činnosti (16,3 % z celkové HPH). S výjimkou roku 2012, kdy došlo v důsledku dopadů globální ekonomické krize k poklesu, se čistý disponibilní důchod domácností na 1 obyvatele v Praze od roku 2011 neustále zvyšoval.

#### Hrubý domácí produkt v běžných cenách

Hrubý domácí produkt (HDP) v běžných cenách v absolutních číslech za rok 2021 v hlavním městě Praha dosáhl hodnoty 1 677 194 mil. Kč. Bylo to o 7,7 % více než v předchozím roce 2020, kdy dosáhl hodnoty 1 556 903 mil. Kč. Právě rok 2020 byl jediným v období let 2011-2021, kdy došlo k meziročnímu poklesu – oproti roku 2019 pokleslo HDP v běžných cenách o 1,5 %. Tento nečekaný pokles byl způsoben celosvětovou pandemií Covidu-19 a zavedením více či méně plošných restriktivních opatření v ekonomice. Porovnávání tvorby HDP v běžných cenách v čase má svá omezení. Tvorba HDP v běžných cenách ukazuje na výkonnost ekonomiky v cenách platných v daném roce. Neukazuje reálný růst HDP. Z dat je nicméně patrné, že mezi lety 2019 a 2020 HDP pokleslo i přesto, že ceny v uvedeném období rostly.

#### Hrubý domácí produkt v běžných cenách podle krajů



## KOMENTÁŘ

V mezikrajském srovnání si Praha drží značný odstup od ostatních krajů ČR a každoročně se ve sledovaném období let 2011-2021 umísťuje na první příčku, jako kraj s nejvyšším HDP v běžných cenách v zemi. Druhým krajem s nejvyšším HDP v běžných cenách je sousední Středočeský kraj (688 764 mil. Kč v roce 2021), následovaný třetím Jihomoravským krajem (671 259 mil. Kč v roce 2021), kde pochopitelně hraje zásadní roli po Praze druhé nejdůležitější městské centrum Brno. Praha tyto kraje v roce 2021 převýšila 2,4 krát ve srovnání se Středočeským krajem, respektive 2,5 krát ve srovnání s Jihomoravským krajem. Naopak nejnižší HDP v běžných cenách v letech 2011-2021 vykazoval Karlovarský kraj (99 823 mil. Kč za rok 2021), který překročil hodnotu 100 000 mil. Kč pouze jednou, v roce 2019. Druhým krajem s nejnižším hrubým domácím produktem v běžných cenách je Liberecký kraj (186 939 mil. Kč za rok 2021). Důvodem takto nízkých hodnot HDP v běžných cenách v těchto krajích je nepochybně ten, že se zalidněním jedná o dva nejmenší kraje České republiky. Ekonomická základna je v těchto krajích menší, stejně tak jako její produkce. Praha je v tomto roce převýšila 16,8 krát v případě Karlovarského kraje a téměř 9 krát v případě Libereckého kraje. Česká republika pak za rok 2021 vykazovala hrubý domácí produkt v běžných cenách 6 108 717 mil. Kč, přičemž Praha tak představuje 27,5 % HDP v běžných cenách celé země.

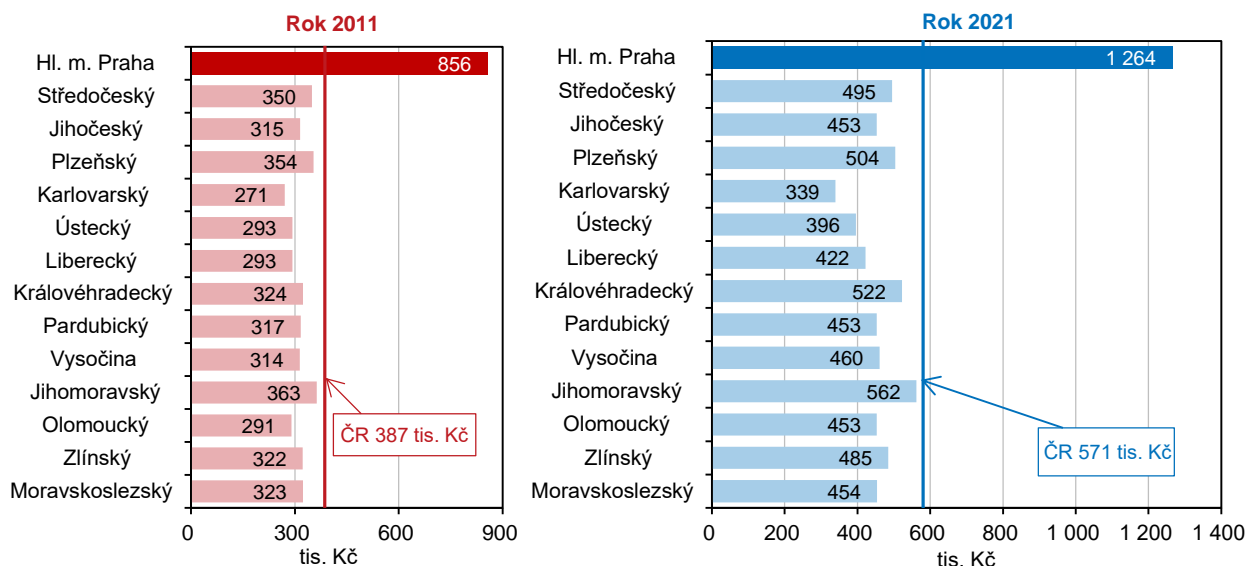
V evropském srovnání vybraných středoevropských měst (ke srovnání byl vybrán Berlín, Hamburk, Vídeň a Budapešť, vzhledem k tomu, že územně odpovídají městům podle členění NUTS 2, stejně jako Praha a jsou tak vzájemně srovnatelné) hrubý domácí produkt v běžných cenách Prahy za rok 2021 činil 65 413,19 mil. EUR. Jen čistě pro zajímavost, Praha dokázala v tomto roce vygenerovat větší HDP v běžných cenách než celá země Chorvatsko (58 254,1 mil. EUR). Ve srovnání se 4 vybranými městy však Praha vykazovala druhé nejnižší hodnoty. Nejnižší HDP v běžných cenách bylo v maďarské Budapešti, kde hodnota dosáhla 56 514,24 mil. EUR, což je o 13,6 % méně než v Praze. Naopak nejvyšší hrubý domácí produkt v běžných cenách zaznamenala německá města Berlín (163 828,13 mil. EUR) a Hamburk (127 346,52 mil. EUR). U rakouské Vídně to pak bylo 101 960,55 mil. EUR, čímž Prahu převýšila o 55,9 %. V roce 2020 všechna tato města zaznamenala v důsledku restriktivních opatření v ekonomice meziroční pokles. Nicméně hodnoty za rok 2021 jsou již vyšší než v roce 2019. Praha v roce 2021 tvořila necelých 0,5 % HDP v běžných cenách v EUR celé Evropské unie (27 států EU), Česká republika pak 1,6 %.

### Hrubý domácí produkt na 1 obyvatele

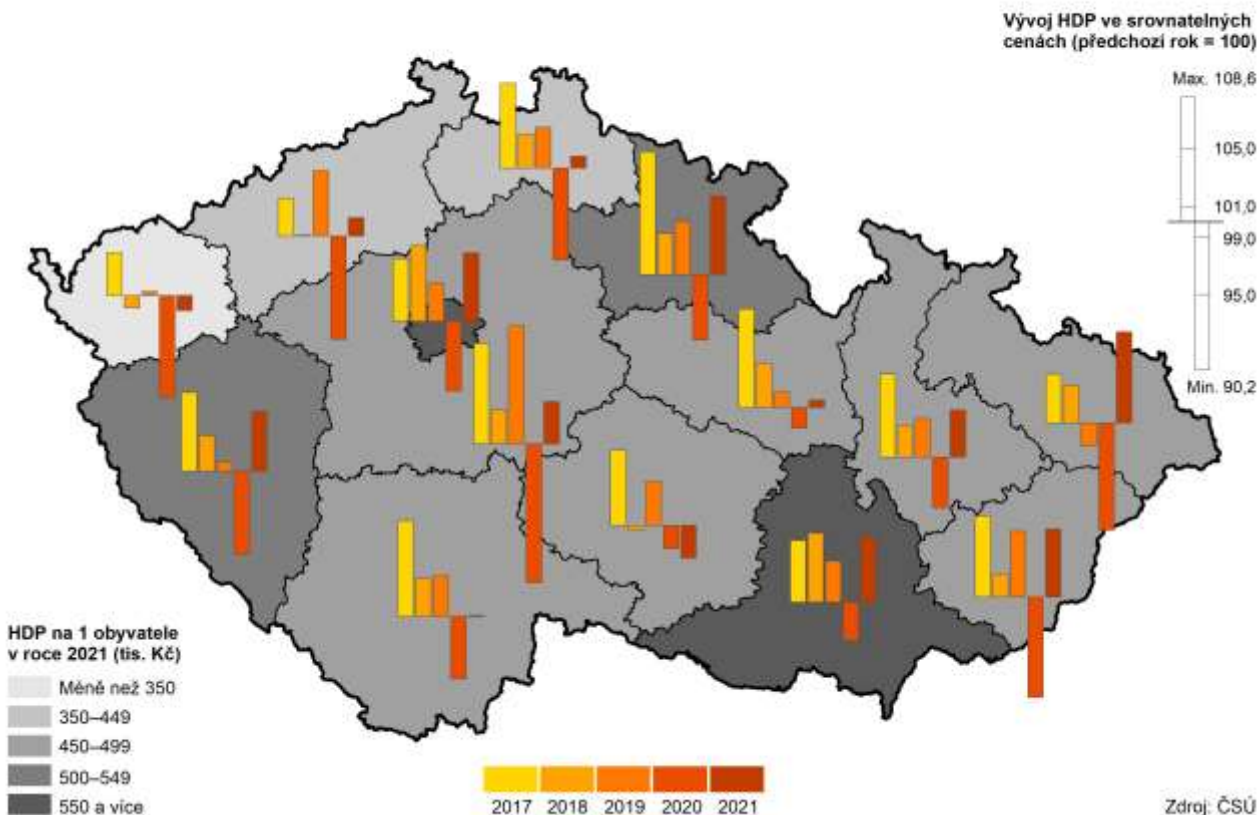
Hrubý domácí produkt na 1 obyvatele za rok 2021 v Praze byl 1 264 456 Kč. Ve srovnání s předchozím rokem to bylo o 7,8 % více a vůči předcovidovému roku 2019 o 5,2 % více. Rok 2020 byl ve sledovaném období let 2011-2021 jediným rokem, kdy došlo k meziročnímu poklesu HDP na 1 obyvatele v Praze. Tento propad (o 2,4 % vůči roku 2019) byl způsoben celosvětovou pandemií Covidu-19, respektive zavedením plošných protipandemických opatření. Praha si také v tomto období udržuje zdaleka nejvyšší HDP na 1 obyvatele ze všech krajů ČR. Druhý nejvyšší hrubý domácí produkt na 1 obyvatele v roce 2021 byl dosažen v Jihomoravském kraji (562 278 Kč), následovaný krajem Královéhradeckým (522 295 Kč). Praha je převyšuje 2,2 krát, respektive 2,4 krát v případě Královéhradeckého kraje. Naopak nejmenší hodnoty v tomto roce byly zaznamenány ve všech třech severočeských krajích – Karlovarském (339 491 Kč), Ústeckém (395 524 Kč) a Libereckém kraji (421 913 Kč). V České republice pak HDP na 1 obyvatele za rok 2021 činil 571 051 Kč. Praha tak celorepublikový průměr překročila 2,2 krát.

## KOMENTÁŘ

### Hrubý domácí produkt na 1 obyvatele podle krajů



### Regionální hrubý domácí produkt v krajích v letech 2017 až 2021



## KOMENTÁŘ

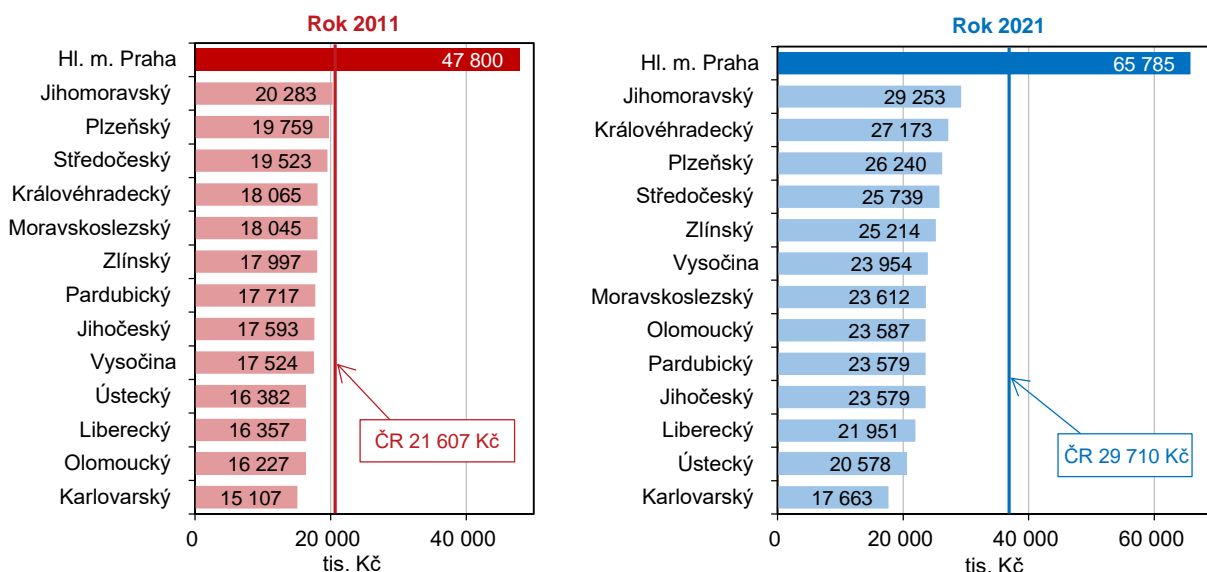
Výrazný nárůst Prahy ve výši hrubého domácího produktu je dán nejen tím, že se jedná o hlavní město státu, a dochází zde tedy ke koncentraci ekonomických subjektů ve městě, zahraničních poboček nadnárodních firem a centrálních orgánů veřejného i privátního sektoru. Sídlí a vytváří tu produkt firmy s vyšší přidanou hodnotou, koncentrují se zde specifické služby pro podniky i občany. Navíc je kraj Praha vymezena v hranicích města a tudíž nemá rozsáhlejší periferní oblasti, jejichž ekonomická výkonnost je omezená.

### Hrubý domácí produkt na 1 obyvatele v paritě kupní síly

Hrubý domácí produkt v paritě kupní síly (HDP v PPS) v běžných cenách za rok 2021 v Praze činil 87 259 mil. Kč. Oproti minulému roku 2020 je to o 6,6 % více. Ve srovnání s ostatními kraji ČR zaujímá Praha v letech 2011-2021 první místo, přičemž na druhém místě se umístil Středočeský (35 834 mil. Kč za rok 2021) a na třetím Jihomoravský kraj (34 923 mil. Kč za rok 2021). Jsou to jediné tři kraje, kde hodnoty překročily 30 000 mil. Kč. Naopak nejmenší hodnoty byly zaznamenány v krajích Karlovarském (5 193 mil. Kč za rok 2021), Libereckém (9 726 mil. Kč za rok 2021) a na Vysočině (12 211 mil. Kč za rok 2021). Praha pak v roce 2021 tvořila 27,5 % celorepublikového HDP v PPS v běžných cenách, který dosáhl celkové hodnoty 317 816 mil. Kč.

Hrubý domácí produkt v paritě kupní síly na 1 obyvatele (HDP v PPS na 1 obyvatele) za rok 2021 v Praze dosáhl hodnoty 65 785 Kč. Praha tak překročila, na rozdíl od některých jiných krajů ČR, „předcovidové“ hodnoty z roku 2019. Ve srovnání s rokem 2020 pak došlo k nárůstu o 6,7 %. U mezikrajského srovnání se v roce 2021 na druhém místě umístil Jihomoravský kraj (29 253 Kč), který zaznamenal téměř podobnou úroveň jako celá Česká republika (29 710 Kč), následovaný Královéhradeckým krajem (27 173 Kč). Naopak nejmenší hodnoty byly v Karlovarském (17 663 Kč), Ústeckém (20 578 Kč) a Libereckém kraji (21 951 Kč).

### Hrubý domácí produkt na 1 obyvatele v PPS podle krajů



## KOMENTÁŘ

Hrubý domácí produkt na 1 obyvatele v paritě kupní síly (HDP na 1 obyvatele v PPS) za rok 2021 v Praze dosáhl 202,9 % průměru Evropské unie. 100 % zde tvoří celkový průměr EU, tedy průměr všech 27 členských států evropského společenství. Praha si v celém sledovaném období let 2011-2021 jednoznačně a s velkým odstupem udržovala nejvyšší hodnoty nad procentuálním průměrem EU ze všech krajů ČR. Od roku 2012 do roku 2019 pražské hodnoty plynule každoročně rostly. Mezi lety 2020 a 2021 však meziročně poklesly o 2,4 procentních bodů a ve srovnání s předcovidovým rokem 2019 dokonce o 3,5 p. b.

V mezikrajském srovnání druhý nejvyšší hrubý domácí produkt na 1 obyvatele v paritě kupní síly v letech 2011-2021 zaznamenal Jihomoravský kraj (90,2 % průměru EU 27 v roce 2021). V letech 2011-2019 pak třetí nejvyšší HDP na 1 obyvatele v PPS vykazoval v zásadě střídavě Středočeský a Plzeňský kraj, zatímco v posledních dvou letech 2020 a 2021 tuto pozici obsadil Královéhradecký kraj (83,8 % v roce 2021). Naopak stejně jako v případě jiných ukazatelů HDP i zde vykazují nejmenší hodnoty ve vztahu k průměru EU tři severočeské kraje – Karlovarský (54,5 % v roce 2021), Ústecký (63,5 % v roce 2021) a Liberecký kraj (67,7 % v roce 2021). V letech 2020-2021 téměř všechny kraje ČR zaznamenaly pokles HDP na 1 obyvatele v PPS, s výjimkou Moravskoslezského kraje, kde došlo k růstu o 1 p. b. K největšímu meziročnímu poklesu došlo v kraji Vysočina, konkrétně o 4,6 p. b. V celé České republice hrubý domácí produkt na 1 obyvatele v paritě kupní síly za rok 2021 činil 91,6 % vůči průměru EU 27, čímž ji Praha předčila o 111,3 p. b. Meziročně pak na celostátní úrovni došlo k poklesu o 1,8 p. b.

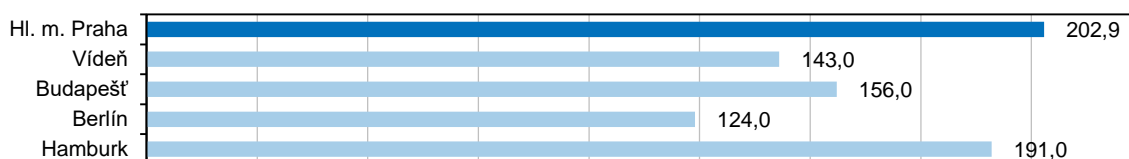
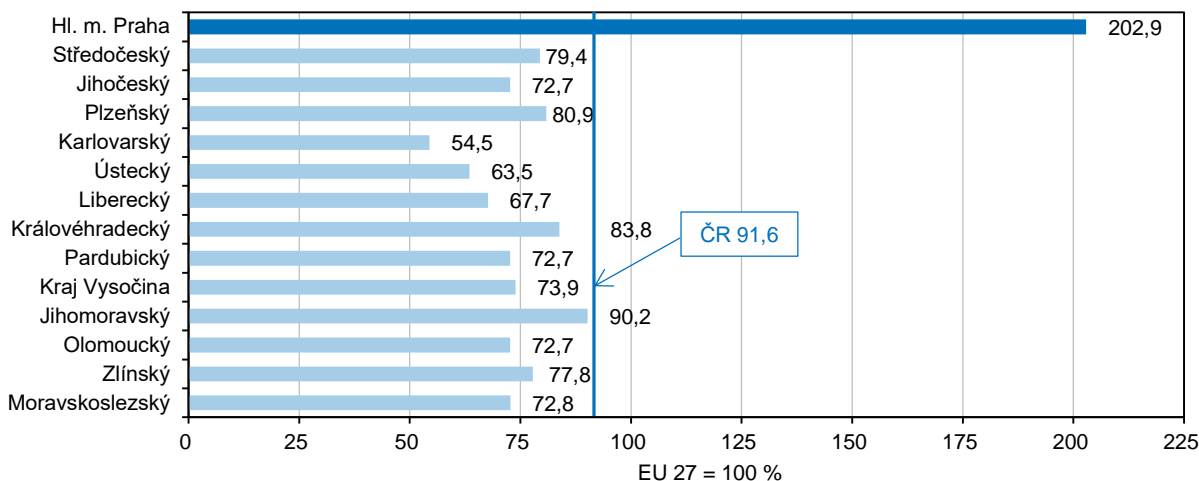
Ve srovnání s vybranými středoevropskými metropolemi (ke srovnání byl vybrán Berlín, Hamburk, Vídeň a Budapešť, vzhledem k tomu, že územně odpovídají městům podle členění NUTS 2, stejně jako Praha a jsou tak vzájemně srovnatelné) se Praha se svými 202,9 % umístila v roce 2021 nejvýše. Toto prvenství Praha vykazuje od roku 2018, kdy v tomto roce procentuálně předčila Hamburk. Procentuální hodnota ve vztahu k průměru EU u HDP na 1 obyvatele v PPS města Hamburk pak v roce 2021 činila 191 %<sup>1</sup>, přičemž se tato severoněmecká metropole umístila v rámci srovnání všech regionů EU podle členění NUTS 2 hned za Prahou. Následuje maďarské hlavní město Budapešť, kde to bylo 156 %. V případě rakouské Vídně to pak bylo 143 %, zatímco Berlín vykázal hodnotu 124 %<sup>1</sup>. Největší procentuální rozdíl byl tedy mezi Prahou a Berlínem, konkrétně 78,9 p. b. Zároveň Praha a Budapešť zaznamenala během let 2011-2021 nárůst o 17 p. b. (v případě Prahy), respektive o 11 p. b. (v případě Budapešti). Naopak k poklesu došlo v tomto období v případě Vídně (o 22 p. b.) a Hamburku (o 13 p. b.), zatímco Berlín vykázal v zásadě neměnné hodnoty (mírný nárůst o 3 p. b.).

---

<sup>1</sup> Odhadovaný údaj.

## KOMENTÁŘ

**Hrubý domácí produkt na 1 obyvatele v PPS podle krajů a vybraných středoevropských metropolí v roce 2021 (EU 27 = 100)**



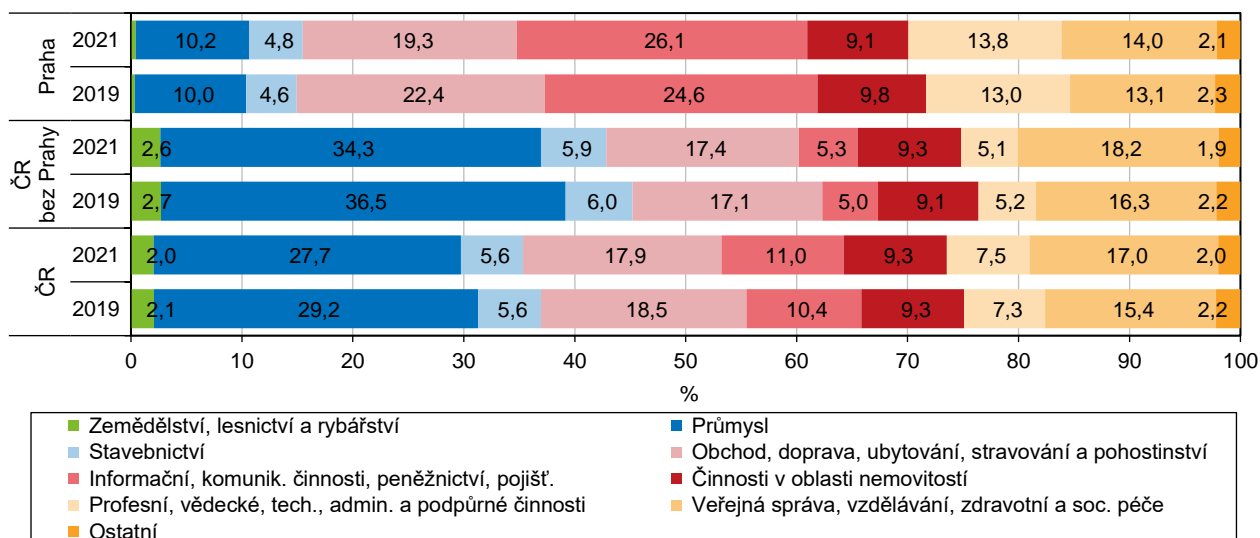
### Hrubá přidaná hodnota

Hrubá přidaná hodnota (HPH) v běžných cenách za rok 2021 v Praze dosáhla hodnoty 1 524 027 mil. Kč, což je o 7,6 % více než v předchozím roce a o 59,2 % více než v roce 2011. K jedinému meziročnímu poklesu v celém období 2011-2021 došlo mezi lety 2019 a 2020, konkrétně o 0,8 %. Až na tuto výjimku HPH v Praze celou dobu plynule stoupalo. Opět je zde třeba připomenout, že jde o údaje v běžných cenách a odpovídajících tudíž cenám v daném roce. Hodnoty nejsou o cenový růst očištěny. Nejvíce HPH za rok 2021 připadalo na obchod, dopravu, ubytování a pohostinství (294 183 mil. Kč), což tvořilo 19,3 % celkového HPH v tomto roce. Praha jako hlavní město je přirozeným centrem obchodu a také patří mezi přední evropské turistické destinace. Další odvětví s vysokým podílem na HPH jsou informační a komunikační činnosti (16,1 %), kde podíl v Praze výrazně převyšoval podíl v jiných krajích ČR, následně veřejná správa, obrana, vzdělávání, zdravotní a sociální péče (14 %) nebo profesní, vědecké, technické a administrativní činnosti (13,8 % – i zde pražský podíl převyšoval podíly ostatních krajů). Naopak nejmenší podíl připadl na zemědělství, lesnictví a rybnářství – za rok 2021 to bylo pouze 0,4 %. Je to dáno specifickým městským charakterem kraje, kde je jako ve většině velkoměst ekonomická základna zaměřena na odvětví služeb. Největší podíl zemědělství, lesnictví a rybnářství zaznamenal kraj Vysočina (5,5 %). Oproti ostatním krajům České republiky pak Praha nejvýrazněji ztrácí u průmyslu, těžby a dobývání, kde podíl na HPH činí pouze 10,2 % (z toho 6,3 % zpracovatelský), zatímco u ostatních krajů se tento podíl pohyboval mezi 25,2 % (Jihomoravský kraj) až 41,2 % (Zlínský kraj). V meziročním srovnání let 2021 a 2020 v Praze došlo k největšímu nárůstu hrubé přidané hodnoty u zemědělství, lesnictví a rybnářství (o 20,3 %). Přesto ovšem toto odvětví má v Praze pouze zanedbatelný význam. U nejvýznamnějšího obchodu, dopravy, ubytování a pohostinství došlo k meziročnímu

## KOMENTÁŘ

procentuálnímu nárůstu o 11,2 % a u informačních a komunikačních činnostech o 6,6 %. K poklesu však došlo v případě zpracovatelského průmyslu (o 3,3 %) a činnosti v oblasti nemovitostí (o 0,3 %). U všech ostatních odvětví došlo alespoň k mírnému nárůstu (o 0,6-13,4 %). Celková HPH v běžných cenách v Praze nicméně dlouhodobě vykazuje největší hodnoty ze všech krajů ČR. Sousední Středočeský kraj pak dosahuje druhých nejvyšších hodnot (625 864 mil. Kč v roce 2021) a třetí je Jihomoravský kraj (609 957 mil. Kč v roce 2021). Naopak nejmenší HPH byla v letech 2011-2021 naměřena v Karlovarském (90 707 mil. Kč v roce 2021) a v Libereckém kraji (169 867 mil. Kč v roce 2021). Třetí nejmenší hodnoty byly v kraji Vysočina (213 275 mil. Kč v roce 2021). V celé České republice hrubá přidaná hodnota v běžných cenách za rok 2021 dosáhla hodnoty 5 550 848 mil. Kč. Praha tak představovala 27,5 % této hodnoty.

### Odvětvová struktura hrubé přidané hodnoty v hl. m. Praze a ČR



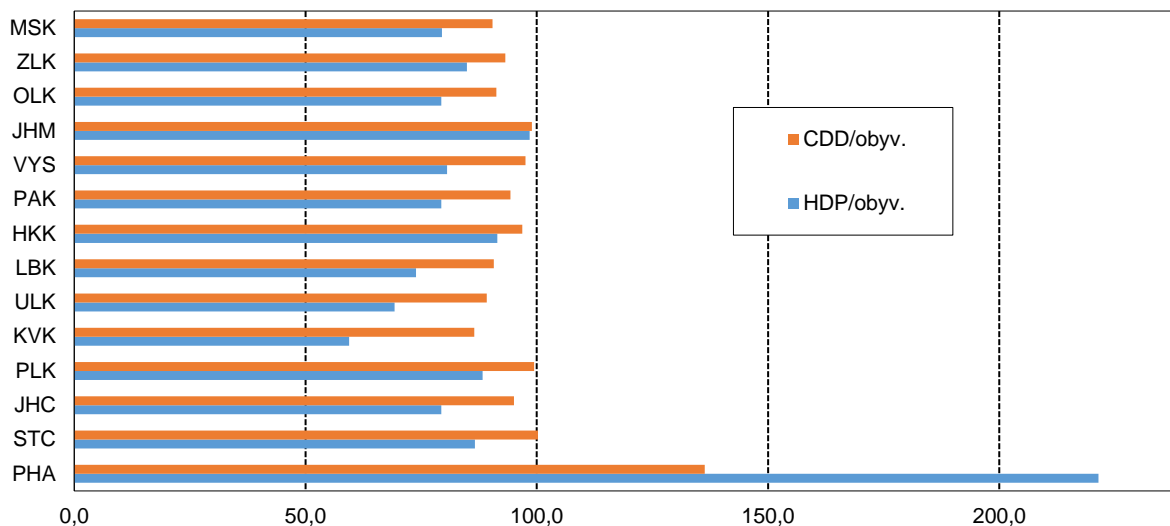
### Čistý disponibilní důchod domácností

Čistý disponibilní důchod domácností (ČDDD) na 1 obyvatele za rok 2021 v Praze činil 402 406 Kč. To je o 13,4 % více než v předchozím roce 2020, kdy dosáhl hodnoty 354 855 Kč. Šlo tak o druhý největší (po roce 2017) meziroční procentuální nárůst čistého disponibilního důchodu domácností na 1 obyvatele v Praze od roku 2011. S výjimkou roku 2012, kdy došlo v důsledku dopadů globální ekonomické krize k poklesu, se ČDDD na 1 obyvatele v Praze od roku 2011 neustále zvyšoval. U mezikrajského srovnání má Praha v celém sledovaném období 2011-2021 ze všech krajů ČR nejvyšší čistý disponibilní důchod domácností na 1 obyvatele. Druhý nejvyšší ČDDD na 1 obyvatele byl v celém období 2011-2021 zaznamenán v sousedním Středočeském kraji, kde byla v posledním sledovaném roce 2021 naměřena hodnota 295 852 Kč. Tento kraj především těží z propojenosti s hlavním městem Prahou. V roce 2021 více než 290 000 Kč čistého disponibilního důchodu na osobu dosáhly ještě kraje Plzeňský (293 568 Kč) a Jihomoravský (292 153 Kč). Naopak kraj s nejnižším čistým disponibilním důchodem domácností na 1 obyvatele představoval v roce 2021 Karlovarský kraj. Zde byl ČDDD na 1 obyvatele pouze 255 189 Kč, což je o 36,6 % méně než v Praze. V celé

## KOMENTÁŘ

České republice pak ČDDD na 1 obyvatele v roce 2021 činil 295 159 Kč, což je v porovnání s Prahou o 26,7 % méně.

### Porovnání HDP a ČDDD na obyvatele mezi kraji (v Kč, průměr ČR = 100 %)



V grafu lze nejlépe vyjádřit rozdíly mezi HDP a ČDDD. Zatímco HDP více vypovídá o ekonomické výkonnosti regionu, čistý disponibilní důchod spíše vyjadřuje úroveň bohatství domácností. ČDDD totiž představuje důchod, který mají domácnosti pro realizaci úspor, vlastní spotřebu, nebo akumulaci kapitálu. V případě ukazatele ČDDD není Praha ve srovnání s ostatními kraji České republiky zdaleka tak dominantní jako v případě hrubého domácího produktu na 1 obyvatele.

Zatímco v ukazateli HDP na osobu v Kč dosáhla Praha 2,2 krát vyšší hodnotu než je průměr ČR, podle ukazatele disponibilního důchodu měla „jen“ 1,4 krát více. U Jihomoravského kraje, který v roce 2021 vytvořil druhý nejvyšší domácí produkt na osobu a jeho HDP na osobu bylo o 1,5 p. b. menší než byl průměr ČR, byl čistý disponibilní důchod domácností mírně pod průměrem ČR (o 1,0 p. b.). A kraj Královéhradecký (třetí nejvyšší hodnota HDP na osobu v Kč v ČR) měl HDP na osobu o 8,5 p. b. nižší než byl průměr ČR a zároveň měl tento kraj ČDDD o 3,1 p. b. nižší než průměr ČR. Naopak jediný Středočeský kraj (pátá nejvyšší HDP na osobu mezi kraji), přesáhl průměr čistého disponibilního důchodu ČR (o 0,2 p. b.), ale na jeho území se vytvořilo méně HDP na osobu než v ČR celkem (o 13,4 p. b.).



## KOMENTÁŘ

Více informací o regionálních a národních účtech najdete zde:

[Databáze regionálních účtů](#)

[HDP, národní účty](#)

**Kontakt:**

Mgr. Tomáš Slavíček

Oddělení informačních služeb Krajské správy ČSÚ v hl. m. Praze

Tel.: 274 052 507

E-mail: [tomas.slavicek@czso.cz](mailto:tomas.slavicek@czso.cz)