

KOMENTÁŘ

6. 3. 2023

Průměrná hrubá mzda v Praze - 4. čtvrtletí 2022

Hrubá měsíční mzda zaměstnanců v Praze dosáhla ve 4. čtvrtletí roku 2022 hodnoty 52 213 Kč a byla tak nejvyšší mezi kraji. Průměr republiky přesáhla o 20,3 %. Oproti 4. čtvrtletí roku 2021 mzda nominálně vzrostla poměrně výrazně o 7,8 %, reálně (po započtení 15,7 % inflace) poklesla o 6,8 %.

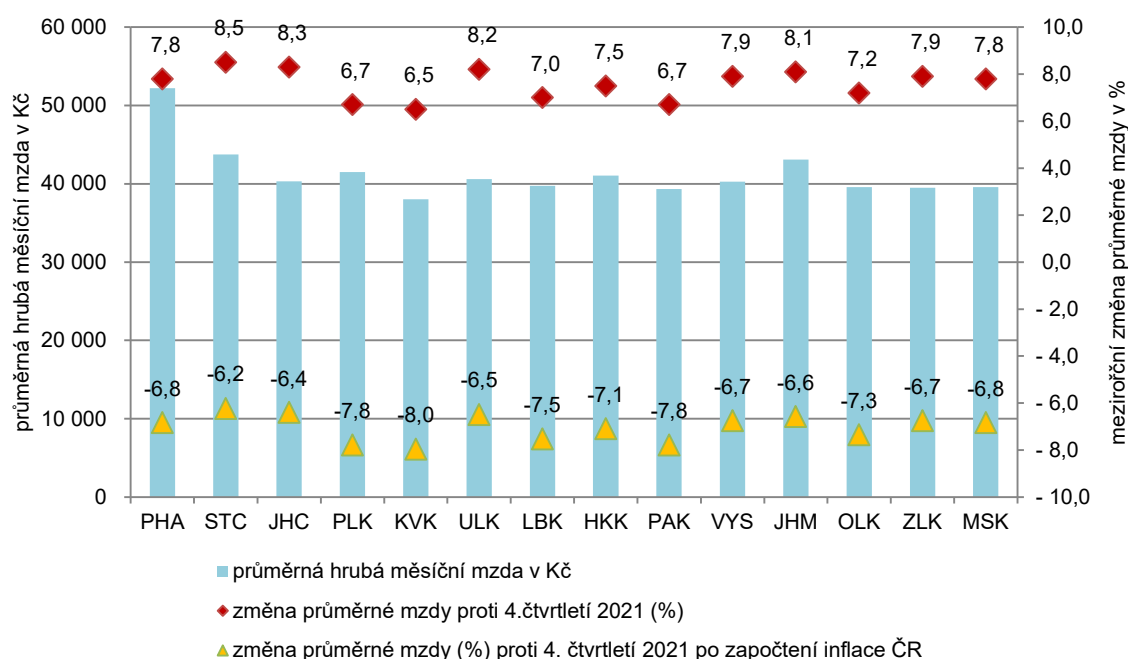
Průměrná hrubá mzda v Praze v roce 2022 byla 49 782 Kč. Nominální mzda v Praze vzrostla oproti roku 2021 o 7,2 %. V roce 2022 dosáhla inflace hodnoty 15,1 % a průměrná mzda v Praze tak reálně poklesla o 6,9 %.

Údaje za 4. čtvrtletí 2022

Regionální obrázek rozložení průměrné mzdy ve 4. čtvrtletí 2022 zůstává stejný. Praha (s průměrnou hrubou měsíční mzdou 52 213 Kč) a Středočeský kraj (43 730 Kč) přesahují svými hrubými mzdami průměr ČR (43 412 Kč). Kraje Jihomoravský (43 092 Kč) a Plzeňský (41 520 Kč), s poměrně vysokými mzdami, na průměr ČR zatím nedosáhly. Nejnižších mezd dosáhli zaměstnanci v Karlovarském (38 019 Kč) a Pardubickém kraji (39 345 Kč). Zatímco kraj s nejvyšší mzdou (Praha) přesahuje republikový průměr o 20 %, kraj s nejnižší mzdou (Karlovarský) má mzdu o více než 12 % nižší než je průměr ČR.

Praha má v tomto ohledu výhodu hlavního města: koncentrují se tu firmy, často specializované, podnikající v oblastech s vysokou přidanou hodnotou a vysokými výdělky (například informační technologie, bankovníctví a pojišťovnictví), které přitahují vzdělanější pracovní sílu.

Obrázek 1 Průměrné hrubé měsíční mzdy ve 4. čtvrtletí 2022 ¹⁾



¹⁾ údaje za rok 2022 jsou předběžné

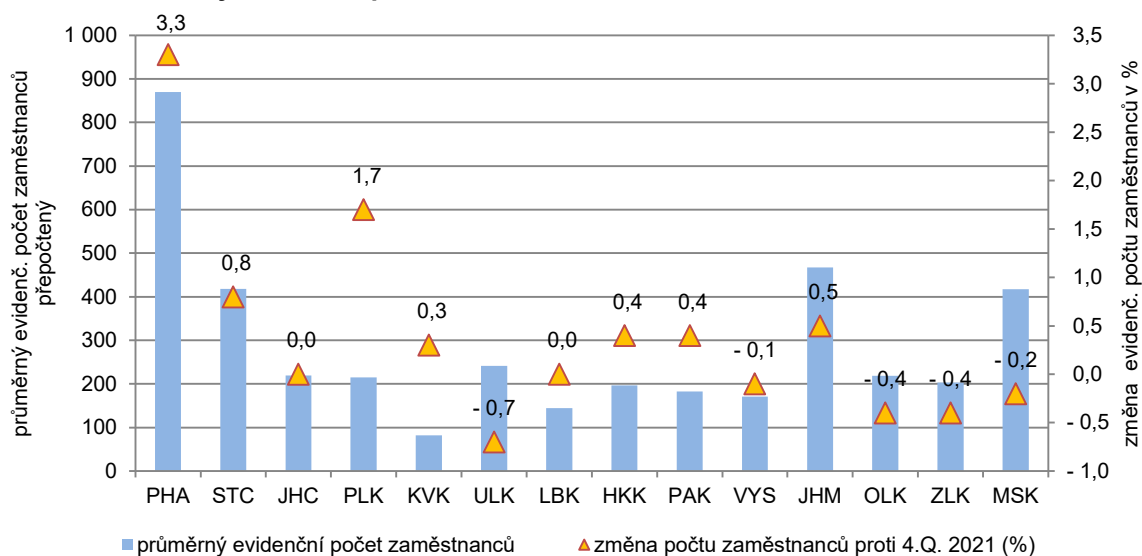
KOMENTÁŘ

Průměrná hrubá měsíční mzda v Praze vzrostla meziročně o 7,8 %. Po započtení inflace ČR, která ve 4. čtvrtletí dosáhla hodnoty 15,7 %, došlo k reálnému poklesu mezd a to o 6,8 %. V celé ČR se meziročně v nominálním vyjádření mzdy zvýšily o 7,9 %, po započtení inflace došlo k reálnému poklesu mezd o 6,7 %.

V Praze bylo ve 4. čtvrtletí 2022 celkem 869,7 tisíc zaměstnanců. Další kraje s velkým počtem zaměstnanců ve 4. čtvrtletí 2022 byly kraje populačně velké, tedy Jihomoravský (467,4 tisíc zaměstnanců), Středočeský (418,0 tis.) a Moravskoslezský kraj (417,6 tis.). Oproti 4. čtvrtletí roku 2021, došlo v posledním čtvrtletí roku 2022 k růstu počtu zaměstnanců jak v Praze, tak také ve více než polovině krajů. Nejvyšší růst počtu zaměstnanců byl v Praze (o 28,2 tisíc, tedy 3,3 %). K více než 1 % růstu počtu zaměstnanců došlo pouze v Plzeňském kraji (+3,6 tisíc osob, +1,7 %). V pěti krajích však pokračoval další pokles počtu zaměstnanců – v Ústeckém (pokles o 0,7 %), Olomouckém (-0,4 %), Zlínském (-0,4 %), Moravskoslezském kraji (-0,2 %) a kraji Vysočina (-0,1 %).

V celé ČR se počet zaměstnanců ve 4. čtvrtletí 2022 zvýšil meziročně o 34,8 tisíc (+0,9 %), tudíž růst počtu zaměstnanců v Praze dosáhl 80 % nárůstu počtu zaměstnanců v ČR.

Obrázek 2 Průměrný evidenční počet zaměstnanců ve 4. čtvrtletí 2022 ¹⁾

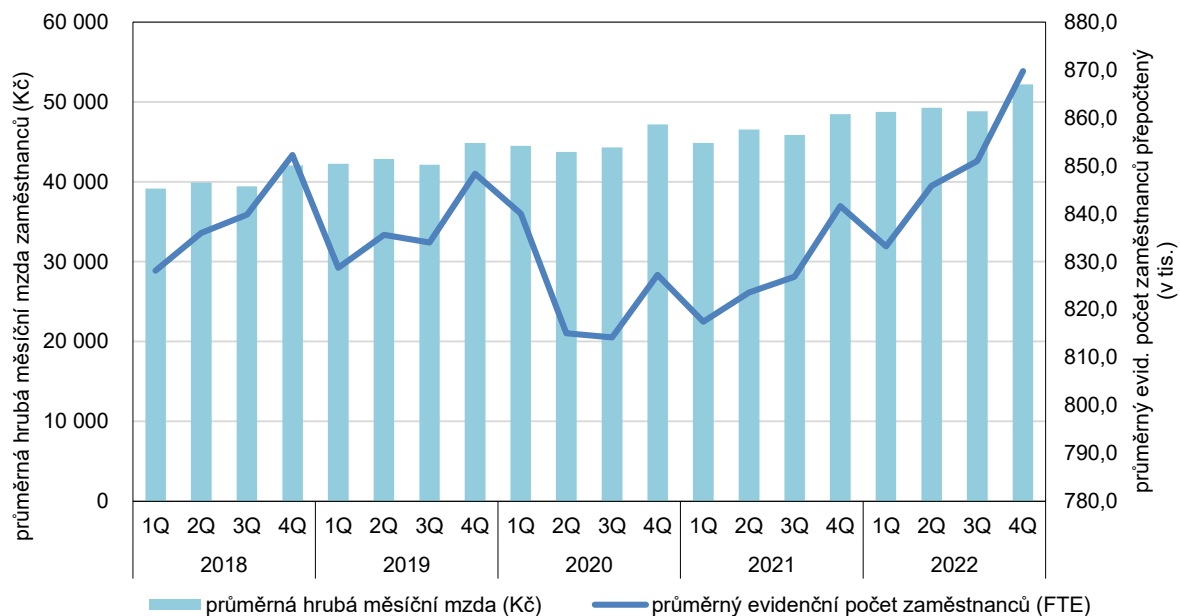


¹⁾ údaje za rok 2022 jsou předběžné

Obrázek 3 na další straně ilustruje vývoj průměrných hrubých mezd a evidenčního počtu zaměstnanců v Praze v jednotlivých čtvrtletích. Průměrné mzdy v posledním čtvrtletí roku bývají většinou vyšší vzhledem k vypláceným mimořádným odměnám ke konci roku.

KOMENTÁŘ

Obrázek 3 Průměrné mzdy a evidenční počet zaměstnanců v Praze podle čtvrtletí ¹⁾

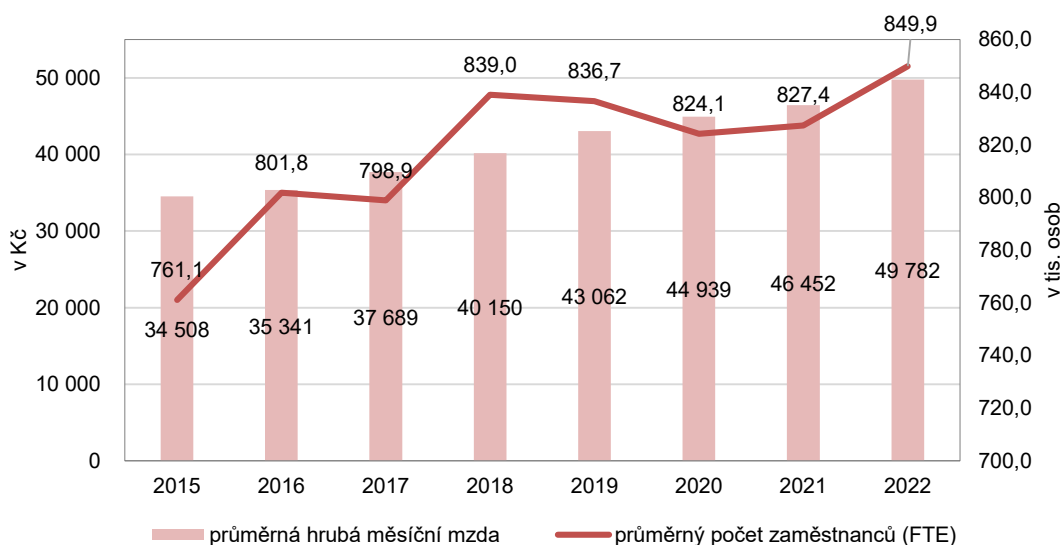


¹⁾ údaje za rok 2022 jsou předběžné

Údaje za rok 2022

Průměrná hrubá mzda v Praze v roce 2022 byla 49 782 Kč, čímž převýšila republikový průměr o 23,4 %. Nominální růst mezd oproti roku 2021 byl v Praze nejvyšší z krajů (7,2 %). Inflace v roce 2022 dosáhla hodnoty 15,1 % a mzdy pražských zaměstnanců tak v reálném vyjádření (po započtení inflace) poklesly o 6,9 %.

Obrázek 4 Průměrné mzdy a průměrný evidenční počet zaměstnanců v Praze – roční údaje ¹⁾



¹⁾ údaje za rok 2022 jsou předběžné

KOMENTÁŘ

Evidenční počet zaměstnanců v Praze činil **v průměru roku 2022** téměř 850 tisíc, oproti roku 2021 vzrostl výrazně o 22,6 tisíc osob, což v relativním vyjádření představovalo nárůst 2,7 %. Pohled na roční údaje také ukazuje, že ve většině krajů došlo k nárůstu počtu zaměstnanců, u většiny se tento nárůst pohyboval pod 1 %. Nejvyšší nárůsty počtu zaměstnanců byly zaznamenány v Praze (+22,6 tisíc zaměstnanců, + 2,7 %), Plzeňském (+2,5 tis., 1,2 %), Středočeském (+4,9 tis., +1,2 %) a Jihomoravském kraji (+4,0 tis., +0,9 %).

Poznámka:

V textu se vždy jedná o průměrnou hrubou měsíční mzdu zaměstnanců. Průměrná hrubá měsíční mzda je podíl mzdových prostředků (vč. příplatků za přesčas, odměn, náhrad mzdy atd.) bez ostatních osobních nákladů (OON) připadající na jednoho zaměstnance evidenčního počtu za měsíc. Nevypovídá tedy o výplatě jednoho konkrétního zaměstnance. Výsledky strukturálních výdělkových statistik uvádějí, že zhruba dvě třetiny zaměstnanců mají mzdu nižší než je průměr. Průměrná mzda je zjišťována tzv. pracovištní metodou, územní třídění je provedeno podle místa skutečného pracoviště zaměstnanců. Z hrubé mzdy jsou zaměstnavatelem za zaměstnance odvedeny příslušné částky na zdravotní pojištění, sociální zabezpečení a zálohy na daně z příjmu a zaměstnanci je vyplácena mzda čistá. Reálná mzda je průměrná hrubá měsíční mzda po započtení vlivu inflace, tj. růstu spotřebitelských cen.

Komentář k vývoji na trhu práce (včetně vývoje mezd a regionálního pohledu): <https://www.czso.cz/csu/czso/cr/vyvoj-ceskeho-trhu-prace-4-ctvrtleti-2022>

Na tuto Rychlou informaci navazuje publikace Evidenční počet zaměstnanců a jejich mzdy - 4. čtvrtletí 2022, která vyjde 8. 3. 2023

Kontakt:

Jana Podhorská
Oddělení informačních služeb Krajské správy ČSÚ v hl. m. Praze
telefon: 737 280 502
e-mail: jana.podhorska@czso.cz