

KOMENTÁŘ

Pohyb obyvatelstva v hl. m. Praze v roce 2021

21. 3. 2022

Počet obyvatel Prahy dosáhl k 31. 12. 2021 celkem 1 274 562 obyvatel. Počet obyvatel tak vzrostl o 16,0 tisíc (o 1,3 %). Přírůstek stěhováním představoval 15,3 tisíce osob. Stěhováním se zahraničím Praha získala 17,9 tisíc osob, s ostatními regiony Česka naopak ztratila (2,6 tisíc osob). Přirozenou měnou přibýlo 697 osob. Ačkoliv přirozený přírůstek meziročně klesl o 36,2 %, Praha byla jediným krajem, kde přirozenou měnou obyvatel přibýlo. Počet zemřelých dosáhl 14,5 tisíc osob a vzrostl tak meziročně o 6,2 %. Počet živě narozených se meziročně zvýšil o 3,0 % na hodnotu 15,2 tisíc.

Údaje o počtu obyvatel v roce 2021 navazují na výsledky Sčítání lidu, domů a bytů k 26. 3. 2021. Podle těchto údajů žilo v Praze k 1. 1. 2021 celkem 1 258 569 obyvatel, a na konci roku, tedy k 31. 12. 2021 celkem 1 274 562. To představovalo nárůst o 15 993 obyvatel, čili 1,3 %. Ženy tvořily 51, 1 % z celkového počtu obyvatel. Na meziročním nárůstu se však podíleli více muži, jejichž počet se zvýšil o 9 805, zatímco počet žen se zvedl o 6 188. Praha zaznamenala v roce 2021 největší přírůstek obyvatel ze všech krajů. Druhý nejvyšší absolutní nárůst byl zaznamenán ve Středočeském kraji (14 236) a třetí v kraji Jihomoravském (3 352).

Tabulka 1 : Obyvatelstvo hl. m. Prahy za 1.–4. čtvrtletí (absolutně, relativně, meziroční změny)

Ukazatel	Počet absolutně			Počet na 1 000 obyvatel	
	2020	2021 ^{p)}	Rozdíl 2021 ^{p)} -2020	2020	2021 ^{p)}
Sňatky	5 455	5 704	249	4,1	4,5
Rozvody	2 633	2 404	-229	2,0	1,9
Živě narození	14 713	15 157	444	11,1	12,0
z toho mimo manželství ¹⁾	5 966	6 142	176	40,5	40,5
Zemřelí	13 621	14 460	839	10,3	11,4
z toho do 1 roku ²⁾	26	28	2	1,8	1,8
Přistěhovalí	40 582	46 989	6 407	30,6	37,1
Vystěhovalí	30 867	31 693	826	23,3	25,0
Přirozený přírůstek	1 092	697	-395	0,8	0,6
Přírůstek stěhováním	9 715	15 296	5 581	7,3	12,1
z toho s ostatními regiony ČR	-1 757	-2 642	-885	-1,3	-2,1
z toho se zahraničím	11 472	17 938	6 466	8,6	14,2
Celkový přírůstek	10 807	15 993	5 186	8,1	12,6
Počet obyvatel k 1. 1.	1 324 277	³⁾ 1 258 569	x	x	x
Počet obyvatel k 31. 12.	1 335 084	³⁾ 1 274 562	x	x	x
Střední stav obyvatelstva	1 327 272	³⁾ 1 266 329	x	x	x

Poznámky:

^{p)} za rok 2021 se jedná o předběžné údaje; údaje z roku 2020 jsou definitivní

¹⁾ relativní údaj udává podíl živě narozených dětí mimo manželství (v %)

²⁾ relativní údaj je na 1 000 živě narozených

³⁾ počty obyvatel v roce 2021 vychází z výsledků SLDB 2021, kdežto údaje za předchozí rok 2020 navazují na výsledky SLDB 2011.

KOMENTÁŘ

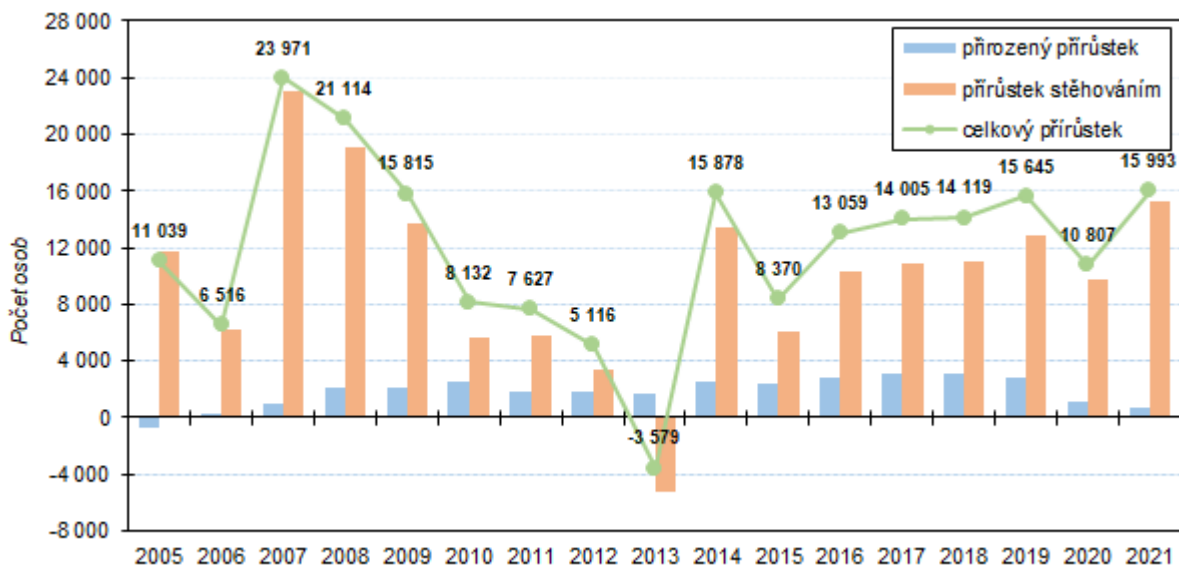
Celkový populační přírůstek Prahy zajistilo v roce 2021 především **stěhováním**, díky němuž přibýlo v kraji 15 296 obyvatel (meziroční nárůst přírůstku stěhováním o 57,4 %). Na přírůstku stěhováním se podílelo výhradně stěhováním ze zahraničí, odkud se do Prahy přistěhovalo o 17 938 osob více, než se z ní vystěhovalo. Bylo to meziročně o 56,4 % více než v roce 2020. Naopak stěhováním s ostatními regiony Česka Praha ztratila 2 642 osob. Ztráta byla o 50,4 %, vyšší než v roce 2020. V roce 2021 se do Prahy přistěhovalo celkem 46 989 osob, což bylo o 15,8 % více než v loňském roce. Vystěhovalých osob z Prahy bylo 31 693, což představovalo meziroční růst o 2,7 % více.

Co se týče přistěhovalých a vystěhovalých zahraničních občanů, největší kladné migrační saldo zaznamenala Praha jako již tradičně s občany Ukrajiny (7 203), Ruska (1 931) a Slovenska (810) a také s občany Běloruska (510).

Přirozenou měnou se v roce 2021 zvýšil počet obyvatel o 697 osob, což je nejnižší zaznamenaný přirozený přírůstek v hlavním městě ČR od roku 2006. Počet živě narozených, kterých bylo v roce 2021 celkem 15 157, se meziročně zvýšil o 3 %. **Podíl dětí narozených mimo manželství** zůstal na stejné hodnotě jako v předchozím roce, tj. 40,5 % a stále tak zůstal pod průměrem Česka (48,5 %). Mezi kraji se jednalo o nejnižší hodnotu. Z celkového počtu 15 157 živě narozených dětí tvořily prvorozené děti 52,7 %, druhorozených bylo 36,6 % a děti třetího a vyššího pořadí se na všech živě narozených dětech podílely z 10,7 %.

Zemřelo 14 460 osob, což představovalo meziroční nárůst o 6,2 %. Zároveň se jednalo o nejvyšší počet zemřelých v Praze od roku 1996. Nejvíce zemřelých bylo ve věkové kategorii 70-79 let (4 358 zemřelých), a v kategorii 80-89 let (4 267 zemřelých). Zemřelí nad 70 let tvořili 77,3 % všech zemřelých pražských obyvatel v roce 2021.

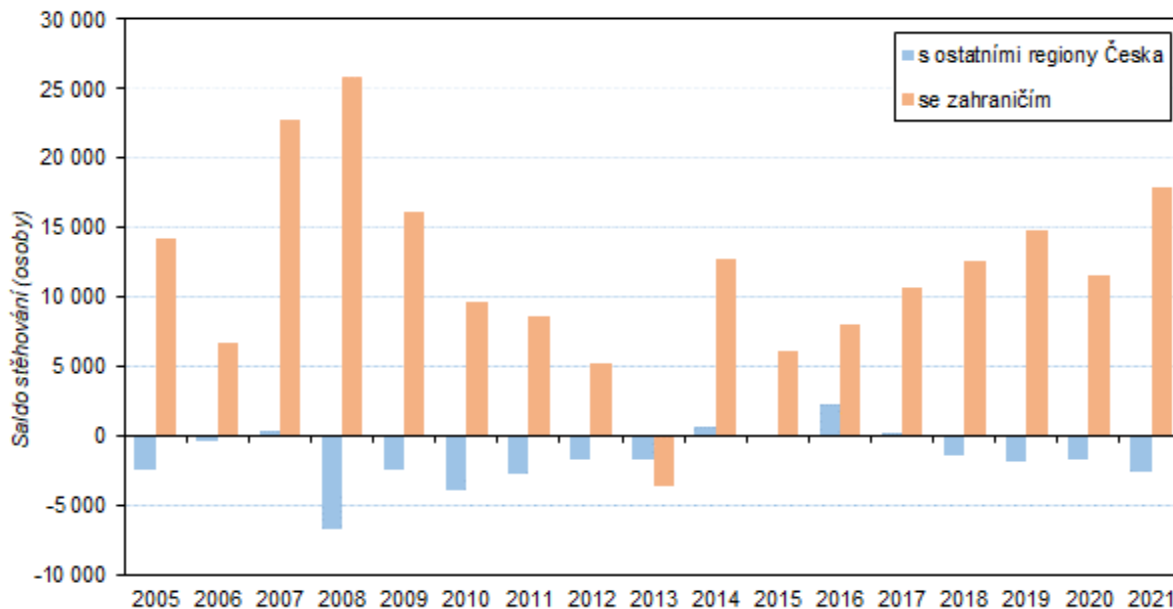
Graf 1: Přirozený, migrační a celkový přírůstek v hl. m. Praze v letech 2005 až 2021



Při relativním vyjádření jednotlivých složek pohybu obyvatelstva (tj. v přepočtu na tisíc obyvatel) se Praha zařadila v roce 2021 na přední pozici mezi kraji Česka. Na tisíc obyvatel vykázala Praha nejvyšší počet živě narozených dětí (12 ‰), nejnižší počet zemřelých (11,4 ‰) a byla tedy jediným krajem s kladným přirozeným přírůstkem (0,6 ‰). Dále Praha vykázala nejvyšší počet přistěhovalých (37,1 ‰) a vystěhovalých (25,0 ‰) obyvatel a největší celkový přírůstek počtu obyvatel (12,6 ‰).

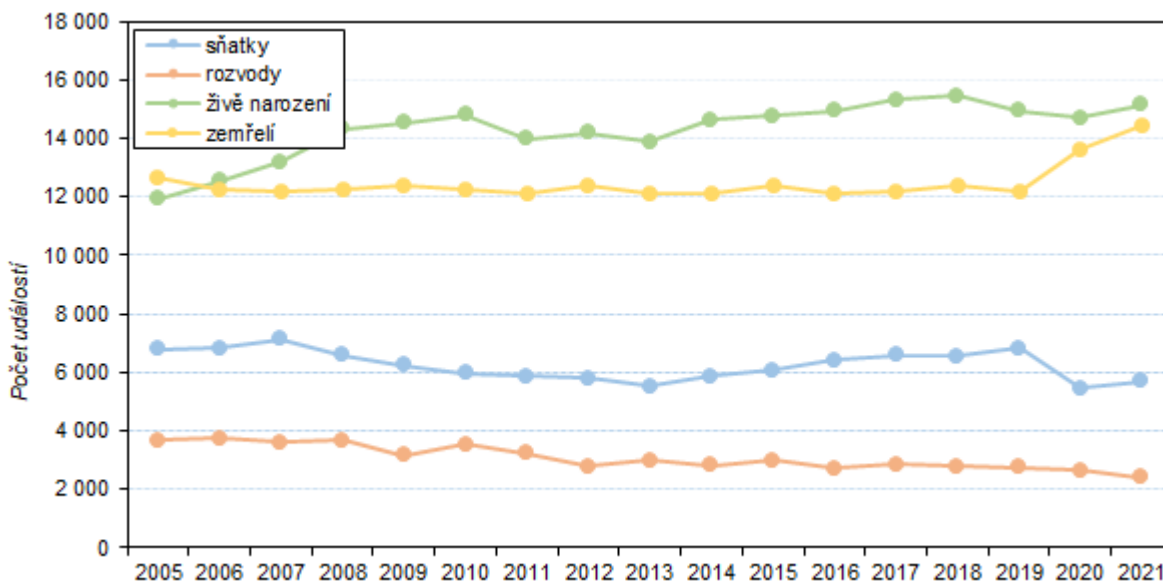
KOMENTÁŘ

Graf 2: Příklad stěhování v hl. m. Praze v letech 2005 až 2021



V Praze bylo v roce 2021 uzavřeno 5 704 sňatků, což oproti stejnému období předchozího roku představovalo nárůst o 4,6 %. V roce 2020 byl však počet sňatků nižší vzhledem k protipandemickým opatřením. Oproti roku 2019, tedy roku nepoznamenanému opatřeními souvisejícím s pandemií Covid-19, jich však bylo o 16,6 % méně. **Počet rozvodů** dosáhl v roce 2021 hodnoty 2 404, meziročně došlo k poklesu o 8,7 %.

Graf 3 : Sňatky, rozvody, živě narození a zemřelí v hl. m. Praze v letech 2005 až 2021



KOMENTÁŘ

Metodická poznámka:

Veškeré údaje se týkají občanů České republiky a cizinců s trvalým pobytem na území hl. m. Prahy, občanů třetích zemí s přechodným pobytem na základě dlouhodobého víza (nad 90 dnů) nebo povolení k dlouhodobému pobytu, občanů zemí EU, Norska, Švýcarska, Islandu, Lichtenštejnska a jejich rodinných příslušníků s hlášeným přechodným pobytem a cizinců s platným azylem. Údaje zohledňují rovněž události (sňatky, narození a úmrtí) českých občanů s trvalým pobytem na území ČR, které nastaly v cizině a byly zaregistrovány zvláštní matrikou v Brně.

Veškeré údaje za rok 2021 jsou předběžné a navazují na výsledky sčítání obyvatel, domů a bytů k 26. 3. 2021.

Kontakt:

Mgr. Adam Vlč
Oddělení informačních služeb Krajské správy ČSÚ v hl. m. Praze
Tel.: 274 054 223
E-mail: adam.vlc@czso.cz