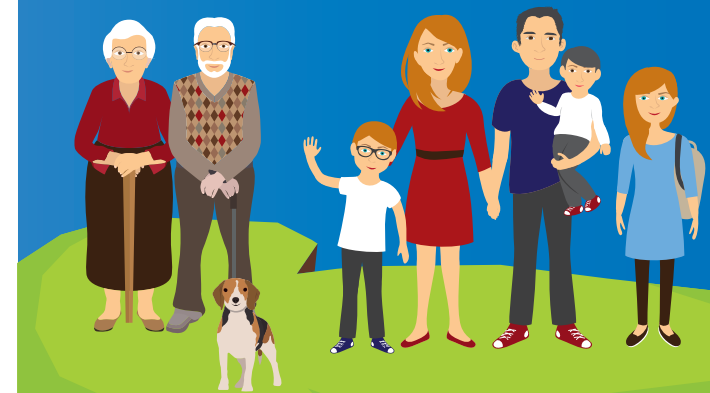


VÝBĚROVÉ ŠETŘENÍ ŽIVOTNÍ PODMÍNKY 2019



HLAVNÍ MĚSTO PRAHA

ŽIVOTNÍ PODMÍNKY V HLAVNÍM MĚSTĚ PRAZE

Česká republika se dělí na 14 krajů, přičemž jednotlivé kraje se liší nejen svými přírodními, ale i životními podmínkami.

| Vybrané ukazatele životních podmínek v ČR a v hlavním městě Praze | | |
|--|------------|-----------|
| | ČR | Kraj |
| Počet domácností | 4 372 257 | 594 905 |
| Počet členů v domácnostech | 10 358 600 | 1 240 048 |
| Příjmy domácností | | |
| Čisté peněžní příjmy (v Kč na osobu a rok) | 172 173 | 215 976 |
| Domácnost vycházela s příjmem (podíly v %) | | |
| s velkými obtížemi | 7,9 | 10,6 |
| s obtížemi | 15,4 | 15,2 |
| s menšími obtížemi | 34,5 | 31,1 |
| docela snadno | 31,1 | 32,2 |
| snadno | 9,2 | 7,7 |
| velmi snadno | 2,1 | 3,1 |
| Bydlení | | |
| Podíl domácností podle druhu domu (v %) | | |
| rodinný dům | 42,9 | 12,5 |
| bytový dům | 56,5 | 87,4 |
| jiný nebo nezjištěno | 0,6 | 0,1 |
| Průměrná plocha na osobu (v m ²) | 34,4 | 32,9 |
| Podíl nákladů na bydlení na čistých peněžních příjmech (v %) | 16,6 | 19,5 |
| Náklady na bydlení jsou pro domácnost (podíly v %) | | |
| velkou zátěží | 21,7 | 23,0 |
| určitou zátěží | 67,8 | 61,8 |
| vůbec nejsou zátěží | 10,5 | 15,2 |

Poznámky: příjmy za rok 2016, ostatní údaje za rok 2017

KONTAKTNÍ ÚDAJE

KRAJSKÁ SPRÁVA ČSÚ V HL. M. PRAZE
Oddělení terénních zjišťování
Na padesátém 81, 100 82 Praha 10
tel.: 274 052 084
e-mail: jana.sidlova@czso.cz

Oddělení informačních služeb
tel.: 274 052 673, 274 054 223
e-mail: infoservispraha@czso.cz

Úřední hodiny – infoservis
pondělí až pátek podle dohody

www.czso.cz | www.praha.czso.cz

© Český statistický úřad | 2019

Český statistický úřad, Na padesátém 81, 100 82 Praha 10

OBJEDNÁVKOVÝ KUPÓN

Objednávám brožurku s výsledky z výběrového šetření „**Životní podmínky 2018**“.

Jméno a příjmení:

Ulice, č.p.:

PSČ, obec:

.....

.....

.....

VÝBĚROVÉ ŠETŘENÍ ŽIVOTNÍ PODMÍNKY

CÍLE ŠETŘENÍ

Výběrové šetření Životní podmínky zajišťuje Český statistický úřad od roku 2005. Jedná se o národní verzi celoevropského zjišťování EU-SILC (European Union – Statistics on Income and Living Conditions).

Realizace šetření vyplývá z nařízení EU a probíhá ve všech 28 členských státech EU a dále v Norsku, Švýcarsku, Turecku, Srbsku, Makedonii a na Islandu.

Hlavním cílem tohoto zjišťování je získávat dlouhodobě srovnatelné údaje o sociální a ekonomické situaci domácností v jednotlivých zemích, kde šetření probíhá. Neméně důležitým cílem je získat data, jež poskytnou informace jak pro směřování sociální politiky státu, tak pro hodnocení dopadů přijatých opatření.

OCHRANA INDIVIDUÁLNÍCH DAT

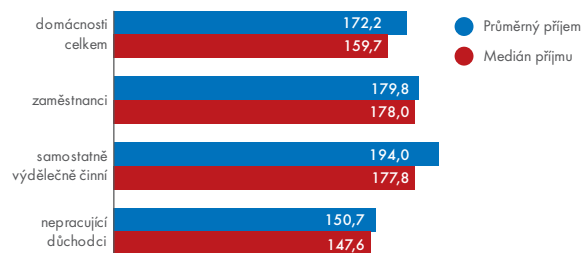
ČSÚ plně respektuje nový evropský právní rámec ochrany osobních údajů (GDPR) a jedná v souladu s ním. Všichni pracovníci ČSÚ jsou navíc dle zákona č. 89/1995 Sb., o státní statistické službě, vázáni mlčenlivostí o veškerých šetřených skutečnostech. Do zpracování dat nevstupují žádné informace, které by identifikovaly dotazované respondenty. Údaje ze šetření jsou zveřejňovány pouze formou statistických úhrnů.

ŠETŘENÍ ŽIVOTNÍ PODMÍNKY 2019

- uskuteční se v ČR **od února do května 2019**
- bude zajištěno **krajskými pracovišti ČSÚ**
- tazatelé navštíví zhruba **11 500 bytů** na území ČR

VYBRANÉ VÝSLEDKY ZE ŠETŘENÍ ZA CELOU ČR

Medián a průměr čistých ročních peněžních příjmů na osobu podle postavení osoby v čele domácnosti, ČR, 2016



Zdroj: ČSÚ

OSOBY OHROŽENÉ PŘÍJMOVOU CHUDOBOU

Na základě dat ze šetření Životní podmínky se vypočítává míra ohrožení příjmovou chudobou. Výpočet hranice chudoby se opírá o metodiku Evropského statistického úřadu. Nejčastěji používanou hranicí chudoby je 60 % mediánu příjmu v dané zemi. Jako doplněk se používá hranice 70 % mediánu příjmu. Míra ohrožení příjmovou chudobou je podíl osob žijících v domácnostech, jejichž příjmy jsou nižší než stanovená hranice.

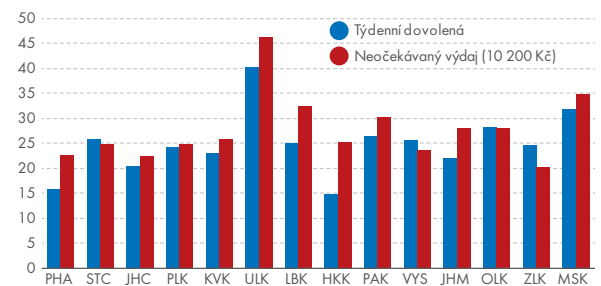
| Ohrožení příjmovou chudobou, ČR, 2017 | | |
|---|----------------|----------------|
| Rok 2017 | 60 % | 70 % |
| Hranice příjmové chudoby (v Kč) | 134 334 | 156 723 |
| Počet osob pod hranicí chudoby (v tis.) | 947,8 | 1 752,4 |
| Míra ohrožení příjmovou chudobou (v %) | 9,1 | 16,9 |
| Podle pohlaví | | |
| muži | 7,6 | 14,2 |
| ženy | 10,7 | 19,6 |
| Podle převažující ekonomické aktivity (osoby ve věku 18 a více let) | | |
| pracující | 3,5 | 7,9 |
| nezaměstnaní | 48,6 | 61,3 |
| důchodci | 10,8 | 23,7 |
| ostatní neaktivní | 13,4 | 23,6 |

Zdroj: ČSÚ

MATERIÁLNÍ DEPRIVACE

Za materiálně deprivované se považují osoby, které si z finančních důvodů nemohly dovolit alespoň 4 z 9 položek, mezi něž patří vybavenost domácnosti pračkou, televizí, telefonem, automobilem, dále možnost domácnosti zaplatit neočekávaný výdaj (10 200 Kč), týdenní dovolenou všem členům, dostatečně vytápět byt, možnost jíst maso či jeho vegetariánské náhražky každý druhý den a dále problémy domácností s placením nákladů na bydlení (jako je nájemné, platby energie, splátky hypotéky apod.).

Podílů osob, které si nemohly dovolit zaplatit neočekávaný výdaj (10 200 Kč), týdenní dovolenou, ČR, 2017 (v %)



Zdroj: ČSÚ

ČESKÝ
STATISTICKÝ
ÚŘAD

OBJEDNÁVKOVÝ KUPÓN

Český statistický úřad, Na padesátém 81, 100 82 Praha 10

Na podzim roku 2019 bude Českým statistickým úřadem vydána propagační brožurka s výsledky výběrového šetření „**Životní podmínky 2018**“.

Účastníci výběrového šetření mají možnost získat tuto brožurku **zdarma**.

Máte-li o brožurku zájem, odevzdejte vyplněnou odpovědní část objednávkového kupónu tazateli nebo zašlete své kontaktní údaje (celé jméno a adresu) na e-mail: SSD@czso.cz
Brožurka Vám pak bude bezplatně zaslána.