

12. 6. 2014
Obyvatelstvo v hl. m. Praze v 1. čtvrtletí roku 2014

Podle předběžných údajů žilo v hlavním městě k 31. 3. 2014 celkem 1 247 434 obyvatel. V průběhu prvního čtvrtletí letošního roku tak počet obyvatel vzrostl o 4 233 osob. Obyvatel přibýlo zejména zahraničním stěhováním. Počet živě narozených převýšil počet zemřelých jen mírně. Meziročně poklesl počet rozvodů a zemřelých, zvýšil se naopak počet sňatků, živě narozených, potratů, přistěhovalých i vystěhovalých.

K 31. 3. 2014 žilo podle předběžných údajů v hlavním městě celkem 1 247 434 obyvatel, přičemž ženy představovaly 51,5 % tohoto počtu. Celkový počet obyvatel byl o 4 233 osob vyšší než na začátku roku. Obyvatel přibýlo zejména díky migračnímu přírůstku (3 847 osob). Počet živě narozených převýšil počet zemřelých jen mírně (o 386 osob).

Tabulka 1 Pohyb obyvatelstva v hl.m. Praze v 1. čtvrtletí 2014
(předběžné údaje)

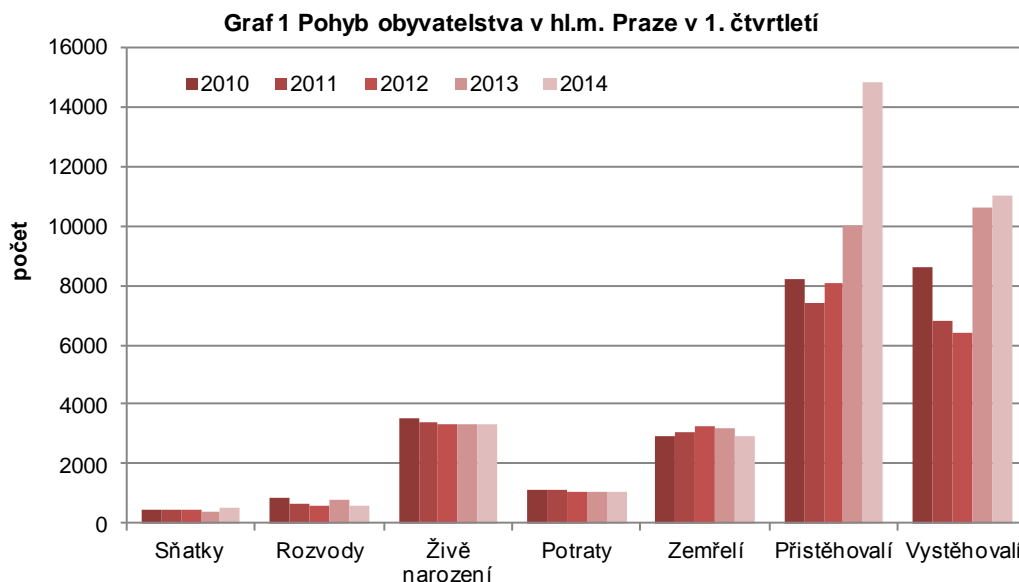
Ukazatel	Počet				Počet na 1 000 obyvatel	
	2013	2014	rozdíl 2014-2013	index 2014/2013	2013	2014
Sňatky	371	494	123	133,2	1,2	1,6
Rozvody	772	597	-175	77,3	2,5	1,9
Živě narození	3 300	3 330	30	100,9	10,7	10,8
Potraty	1 046	1 076	30	102,9	3,4	3,5
Zemřelí	3 176	2 944	-232	92,7	10,3	9,6
Přirozený přírůstek	124	386	262	311,3	0,4	1,3
Přistěhovalí	9 978	14 838	4860	148,7	32,5	48,3
Vystěhovalí	10 642	10 991	349	103,3	34,6	35,8
Přírůstek stěhováním	-664	3 847	4511	-579,4	-2,2	12,5
Celkový přírůstek	-540	4 233	4773	-783,9	-1,8	13,8
Počet obyvatel k 31.3.	1 246 240	1 247 434	1194	100,1	.	.

Přirozený přírůstek, který představuje rozdíl mezi živě narozenými a zemřelými, dosáhl za období 1. čtvrtletí 2014 kladné hodnoty 386 osob. V hlavním městě se živě narodilo 3 330 dětí, o 30 dětí více než ve stejném období předchozího roku. Počet dětí narozených v manželství byl meziročně o 58 dětí nižší, počet dětí narozených mimo manželství o 88 vyšší. Podíl dětí narozených mimo manželství tak vzrostl v prvním čtvrtletí na 40,0 %.

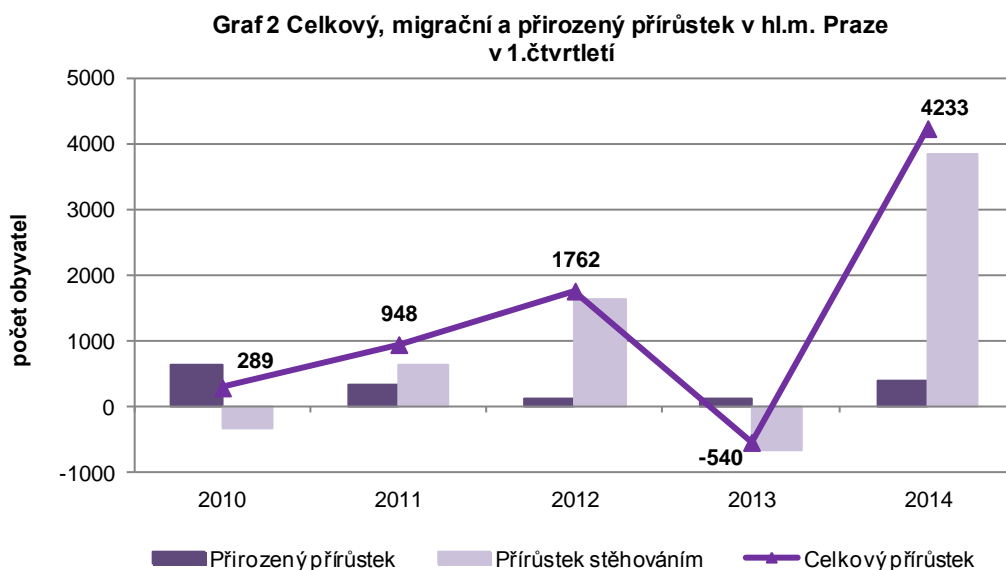
Počet zemřelých byl za 1. čtvrtletí roku 2014 ve srovnání s výsledky za stejné období minulého roku o 232 osob nižší. Během prvních tří měsíců zemřelo v hlavním městě 2 944 osob. Před dosažením jednoho roku věku zemřelo v prvním čtvrtletí 5 dětí (2,4 z tisíce živě narozených).

V 1. čtvrtletí letošního roku bylo uzavřeno 494 manželství, což bylo o 123 novomanželských párů více oproti stejnému období předchozího roku. Více než polovinu novomanželských párů (51,2 %) tvořily dvě dosud svobodné osoby.

V porovnání se stejným obdobím loňského roku poklesl absolutní počet rozvodů o 22,7 % (o 175 rozvodů). Během prvních tří měsíců roku 2014 bylo rozvedeno 597 manželských párů. Celkem 281 rozvodů (47,1 %) ukončilo manželství, ve kterém žily nezletilé děti.



Na nárůstu počtu obyvatel hlavního města se podílelo především kladné migrační saldo. Ve srovnání s obdobím od ledna do března 2013 nabýval v letošním roce přírůstek stěhováním kladných hodnot. Do Prahy se přistěhovalo o 3 847 osob více, než se z Prahy vystěhovalo. Přičemž bilance zahraničního stěhování tvořila za první čtvrtletí 2014 podle předběžných výsledků 95,5 % celkového migračního salda.



Poznámky

Veškeré zpracovávané a publikované údaje se týkají všech obyvatel, kteří mají v ČR trvalé bydliště, a to bez ohledu na státní občanství. Od r. 2001 (v návaznosti na sčítání lidu, domů a bytů 2001) údaje zahrnují cizince s vízy nad 90 dnů (podle zákona č. 326/1999 Sb., o pobytu cizinců) a také cizince s přiznaným azylem (podle zákona č. 325/1999 Sb., o azylu). Od 1. 5. 2004, v návaznosti na tzv. euronovelu zákona č. 326/1999 Sb., o pobytu cizinců, se údaje týkají i občanů zemí EU s přechodným pobytem na území ČR a občanů třetích zemí s dlouhodobým pobytem. Údaje zohledňují rovněž události (sňatky, narození a úmrtí) občanů s trvalým pobytem na území ČR, které nastaly v cizině.

Veškeré údaje za rok 2014 jsou předběžné.

Kontaktní osoba: Mgr. Pavla Tuháčková, tel: 274 054 223, e-mail: pavla.tuhackova@czso.cz