

KOMENTÁŘ

31. 1. 2022

Nezaměstnanost v hl. m. Praze v roce 2021 – porovnání se situací před pandemií COVID-19

V Praze bylo k 31. 12. 2021 evidováno 26 047 uchazečů o zaměstnání, z toho 52,4 % žen. Počet nezaměstnaných meziročně poklesl o 18,9 %. Průměrný věk uchazečů o zaměstnání dosáhl na 43,2 roku. Podíl nezaměstnaných tvořil v hlavním městě 2,8 %. Současně bylo k 31. 12. 2021 v Praze k dispozici 88 785 volných pracovních míst (meziročně +8,6 %). Počet volných pracovních míst je v současné době za posledních deset let bezkonkurenčně nejvyšší. Většina volných míst je ale určena pro osoby s nižší kvalifikací. Na jedno pracovní místo připadlo ke konci roku 2021 v Praze 0,3 uchazeče.

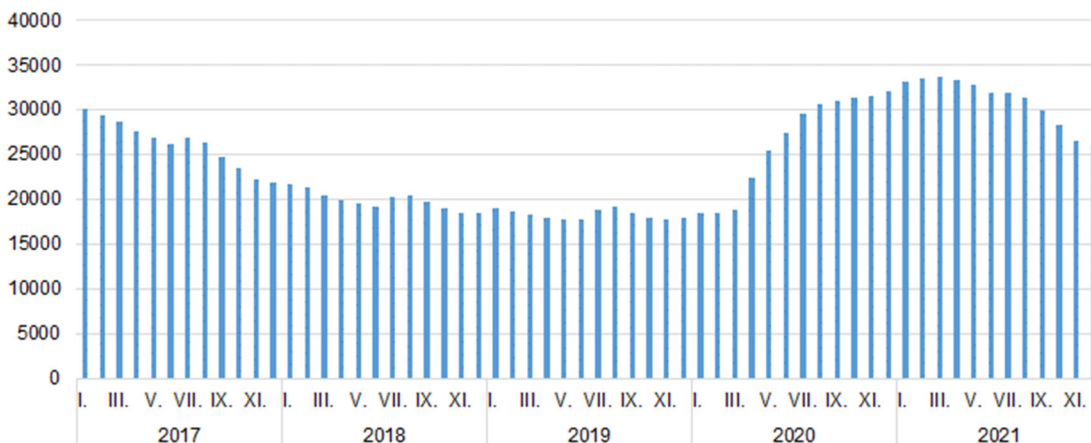
UCHAZEČI O ZAMĚSTNÁNÍ

Uchazeči o zaměstnání v Praze

V Praze bylo v závěru roku 2021 evidováno **26 047 uchazečů o zaměstnání, tj. 10,1 % z celorepublikového množství. V hl. městě se snížil ke konci prosince 2021 počet uchazečů o zaměstnání meziročně o 18,9 % (6 060 osob).** V meziměsíčním srovnání poklesl k poslednímu prosinci 2021 v metropoli počet uchazečů o zaměstnání o 1,8 % (474 osob). Při hodnocení dat od nástupu pandemie COVID-19 je zřejmé, že se navýšení množství uchazečů o zaměstnání ke konci roku 2021 oproti konci prosince 2019 nevyhnulo ani Praze. Výraznější meziměsíční nárůst počtu uchazečů o zaměstnání byl poprvé patrný v dubnu 2020 (+19,3 %) a pokračoval každý měsíc po dobu jednoho roku. Nejvíce nezaměstnaných od počátku pandemie bylo v Praze evidováno v březnu 2021 – 33 612. Přestože od dubna 2021 počet nezaměstnaných v Praze již s každým měsícem klesal až na 26 047 v prosinci 2021, bylo jich k 31. 12. 2021 stále ještě o 45,1 % (8 092 osob) více než před dvěma lety. Ze srovnatelných dat od roku 2012 ale vyplývá, že množství uchazečů o zaměstnání bylo v Praze v jednotlivých měsících let 2018 a 2019 mimořádně nízké.

Graf 1 – Uchazeči o zaměstnání v hl. m. Praze v letech 2017-2021

Zdroj dat: MPSV



KOMENTÁŘ

Při hlubším pohledu na **vývoj podílu nezaměstnaných osob v Praze od roku 2012 do současnosti** je patrné, že pandemie COVID-19 sice zapříčinila podstatný nárůst tohoto ukazatele, ale rozhodně ne překonání rekordů. V počátečním období posuzované dekády bylo dosahováno hodnot vyšších.

Podíl nezaměstnaných osob se v období od ledna 2012 do dubna 2016 pohyboval mezi 4 a 5,4 %. Pod 4 % se podíl nezaměstnaných osob dostal poprvé v květnu 2016, o rok později se dále snížil pod hranici 3 %. V říjnu 2018 klesl podíl nezaměstnaných osob pod 2 %. Období velmi nízké nezaměstnanosti trvalo až do počátku pandemie COVID-19. V dubnu 2020 se zvýšil podíl nezaměstnaných osob na 2,40 %, aby pak každoměsíčně rostl až do dosažení svého maxima v březnu 2021, kdy tvořil 3,67 % (počet dosažitelných uchazečů o zaměstnání v březnu 2021: 31 687). V dalším průběhu roku 2021 už docházelo k postupnému pozvolnému poklesu tohoto ukazatele na minimální hodnotu 2,76 % v prosinci.

Základní ukazatele nezaměstnanosti v hl. m. Praze v roce 2021 vždy k poslednímu dni v měsíci

Zdroj dat: MPSV

Ukazatel	1	2	3	4	5	6	7	8	9	10	11	12
Uchazeči o zaměstnání	33 217	33 565	33 612	33 352	32 808	31 905	31 917	31 271	29 926	28 242	26 521	26 047
z toho ženy	16 986	17 208	17 288	17 161	16 817	16 397	16 681	16 458	15 619	14 703	13 858	13 657
z toho osoby se zdravotním postižením	1 930	1 967	1 974	2 031	2 043	2 003	2 008	2 012	1 986	1 937	1 908	1 898
z toho osoby s nárokem na podporu v nezaměstnanosti	10 656	10 172	9 292	8 778	8 314	7 713	7 866	8 013	7 613	7 362	7 135	6 982
z toho dosažitelní uchazeči 15-64 ¹⁾	31 299	31 609	31 687	31 439	30 910	29 994	30 006	29 337	27 934	26 159	24 371	23 891
Podíl nezaměstnaných osob v %²⁾	3,6	3,7	3,7	3,6	3,6	3,4	3,4	3,4	3,2	3,0	2,8	2,8
z toho ženy	3,8	3,8	3,8	3,8	3,7	3,6	3,6	3,6	3,4	3,2	3,0	2,9
z toho muži	3,5	3,5	3,5	3,5	3,4	3,3	3,2	3,1	3,0	2,8	2,6	2,6
Volná pracovní místa	83 735	85 524	89 385	90 690	92 204	96 081	96 249	97 288	97 734	96 137	92 587	88 785
z toho pro OZP	2 017	2 127	2 148	2 240	2 179	2 269	2 223	2 319	2 407	2 656	2 555	2 561
Počet uchazečů na 1 volné pracovní místo	0,4	0,4	0,4	0,4	0,4	0,3	0,3	0,3	0,3	0,3	0,3	0,3

Uchazeči o zaměstnání v České republice – porovnání krajů

K 31. 12. 2021 bylo v evidenci všech poboček Úřadu práce za Českou republiku **258 173 uchazečů o zaměstnání**. Meziročně tak evidenci ÚP v České republice **ubylo 33 804 uchazečů (-11,6 %)**.

V porovnání s koncem listopadu 2021 uchazečů o zaměstnání k 31. 12. 2021 o 5,1 % (12 624 osob) přibylo. Oproti situaci ke konci prosince 2019 (tzn. před pandemií COVID-19) byl počet nezaměstnaných ke stejnému období 2021 o 42 641 (19,8 %) vyšší.

Ve srovnání krajů připadalo ke konci roku 2021 **nejvíce uchazečů o zaměstnání na Moravskoslezský kraj** (42 152 osob – tj. 16,3 %). Praha byla za Jihomoravským, Středočeským a Ústeckým krajem na pátém místě.

V meziročním porovnání ubylo ke konci roku 2021 **uchazečů o zaměstnání** evidovaných na úřadu práce **ve všech krajích** a téměř ve všech okresech. Výjimkou byly okres Louny (+4,8 %),

KOMENTÁŘ

Karviná (+2,8 %) a Ústí nad Labem (+ 0,1 %).

Při hodnocení vývoje v časovém intervalu prosinec 2019 až prosinec 2021 přetrvává ke konci roku 2021 zvýšený počet uchazečů o zaměstnání ve všech čtrnácti krajích České republiky. Oproti stavu před dvěma lety měl 45,5 % uchazečů o zaměstnání navíc Karlovarský kraj, 45,1 % Praha, pouze 8 % Kraj Vysočina.

Podíl nezaměstnaných osob za Českou republiku v prosinci 2021 činil 3,49 %. Meziročně se tato hodnota prakticky nezměnila (prosinec 2020 – 3,51 %), ve srovnání s koncem roku 2019 je to o 0,62 p. b. více. Nejvyšší podíly nezaměstnaných zaznamenaly kraje Moravskoslezský (5,14 %) a Ústecký (5,08 %), nejnižší kraj Pardubický (2,45 %). Praha evidovala podíl nezaměstnaných k 31. 12. 2021 celkem 2,76 %, velmi podobné hodnoty vykazaly též kraje Plzeňský a Zlínský.

Zdravotně postižení uchazeči o zaměstnání

Z celorepublikového množství 258 173 evidovaných nezaměstnaných k 31. 12. 2021 jich mělo 37 915 (14,7 %) zdravotní postižení.

V Praze byl podíl zdravotně postižených uchazečů o zaměstnání ze 14 krajů nejnižší – pouze **7,3 %**. V hlavním městě počet uchazečů o zaměstnání se zdravotním postižením setrvale rostl od dubna 2020 až do května 2021, nad hranici 2000 osob se udržel od dubna 2021 až do srpna 2021. V porovnání dat za prosinec 2020 a 2021 došlo meziročně k nárůstu počtu těchto uchazečů o 1,5 %. Z 5,8 % na 7,3 % vzrostl meziročně podíl zdravotně postižených uchazečů na celkovém počtu uchazečů.

Druhý nejnižší podíl zdravotně postižených uchazečů o zaměstnání měl kraj Karlovarský (10,8 %). Naopak nejvyšší zastoupení zdravotně postižených uchazečů měl kraj Pardubický (18,2 %).

Uchazeči o zaměstnání – ženy

K 31. 12. 2021 bylo evidováno na všech pobočkách Úřadu práce v České republice **132 543 žen**, které tak tvořily **51,3 % z celkového počtu uchazečů o zaměstnání**.

V Praze podíl žen na uchazečích o zaměstnání ke konci prosince 2021 činil **52,4 %**. Mírně vyšší podíl žen na celkovém počtu nezaměstnaných osob se v Praze projevuje dlouhodobě. Muži v Praze mezi uchazeči o zaměstnání naopak převažovali od prosince 2012 do června 2014.

Nejvyšší podíl žen na celkovém počtu uchazečů měl ke konci roku 2021 Ústecký kraj (54,6 %), nejnižší Moravskoslezský kraj (47,7 %).

Věková struktura uchazečů o zaměstnání

Průměrný věk uchazečů o zaměstnání v Praze k 31. 12. 2021 meziročně stoupl z 42 let na 43,2 roku a od roku 2014 tak dosáhl nejvyšší hodnoty.

Průměrný věk uchazečů o zaměstnání **za celou ČR** na konci roku 2021 dosáhl na **43,5 roku**. V porovnání krajů se starší uchazeči o zaměstnání vyskytovali více na Moravě – v Moravskoslezském, Zlínském i Olomouckém kraji přesahoval jejich průměrný věk 44 let. Nejnižší průměrný věk uchazečů vykazaly kraje Ústecký (42,5 roku), Liberecký (42,6) a Královéhradecký (42,9).

KOMENTÁŘ

Věková struktura uchazečů o zaměstnání v Praze

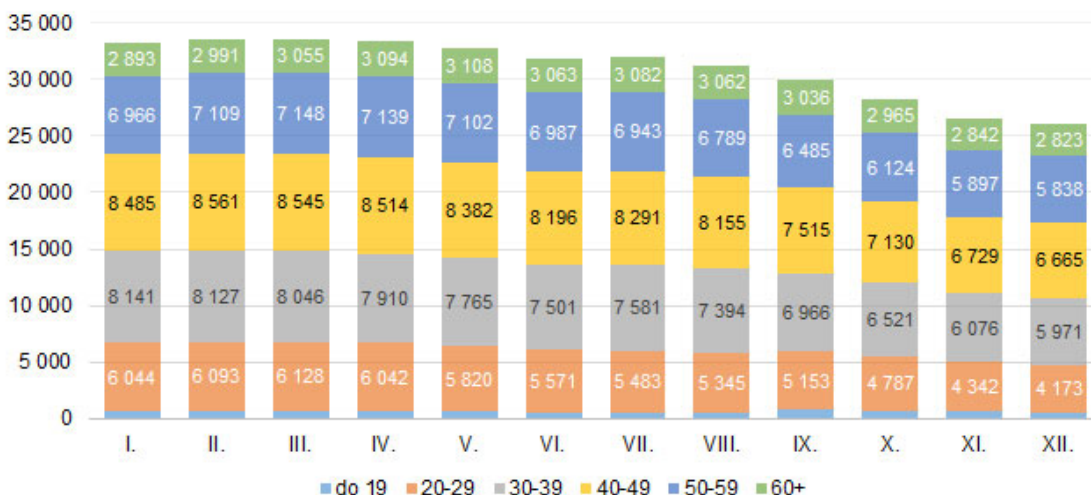
V souladu s celkovým růstem nezaměstnanosti v roce 2020 a prvních třech měsících roku 2021 a jeho následným pozvolným poklesem po zbytek roku 2021 s menšími výkyvy rostl a klesal počet uchazečů o zaměstnání v jednotlivých věkových skupinách. Výjimkou je věková kategorie uchazečů o zaměstnání ve věku do 19 let, u níž zůstala zachována specifika v podobě každoročního prudkého nárůstu uchazečů v měsíci září. Všechny ostatní věkové skupiny zaznamenaly v období od ledna 2019 do prosince 2021 nejvyšší procentuální nárůst počtu uchazečů o zaměstnání v dubnu 2020. **Nejvyšší počty nezaměstnaných evidovaných na Úřadu práce byly u většiny věkových kategorií naměřeny od ledna 2021 do března 2021.** Kromě nejmladší skupiny do 19 let se tomuto pravidlu vymykala i skupina uchazečů o práci starších 60 let, která měla nejvíce nezaměstnaných až v květnu 2021.

Při porovnání údajů za prosinec 2021 a prosinec 2019 platí, že i přes postupný pokles nezaměstnanosti v jednotlivých věkových skupinách v průběhu roku 2021 byl k 31. 12. 2021 počet nezaměstnaných ve všech věkových kategoriích výrazně nad stavem v prosinci 2019. Největší procentuální nárůst oproti prosinci 2019 se týkal věkové skupiny 60+ (+64,2 %), následovaly skupiny 50-59 let (+52 %) a 40-49 let (+50,2 %). Nejméně přibýlo nezaměstnaných v kategorii 20-29 let (+26,9 %).

V Praze připadal v roce 2021 nejvyšší podíl uchazečů o zaměstnání na věkovou skupinu 40-49 let. Ve všech měsících roku 2021 přesahoval jejich podíl 25 %. Nejvyšší počet uchazečů o zaměstnání v této věkové kategorii byl vykázán v srpnu, kdy jich bylo 8 155 (26,1 %). Tato skupina se dostala do popředí již v průběhu roku 2019, kdy vystřídala dosud vedoucí kategorii 30-39 let.

Graf 2: Uchazeči o zaměstnání v hl. m. Praze v roce 2021 podle věku

Zdroj dat: MPSV



Podíl uchazečů o zaměstnání ve stáří 30-39 let byl během roku 2021 druhý nejvyšší, stejně jako v roce 2020 a 2019 (od května do července 2020 a od ledna do března 2019 dokonce převažovali).

Lidé ve věku 30 až 49 let tvoří ve svém souhrnu v Praze dlouhodobě prakticky polovinu uchazečů o zaměstnání.

KOMENTÁŘ

Zatímco podíl věkové skupiny 30-39 let se během roku 2021 meziročně mírně snížil z 24,5 % na 22,9 %, u kategorie 40–49 let zůstala hodnota nad 25,5 %.

Třetí výraznější skupinou byla kategorie 50-59 let, jejíž podíl se od ledna do prosince 2021 zvýšil o 1,4 p. b. na 22,4 %. Podíl věkové kategorie 20-29 let poklesl z 18,2 % v lednu 2021 na 16 % v prosinci 2021.

Tradičně nízký podíl uchazečů o zaměstnání, který v žádném z měsíců 2021 nepřesáhl 2,6 %, představovali velmi mladí lidé do 19 let.

Vzdělanostní struktura uchazečů o zaměstnání v Praze

Ke konci prosince 2021 klesl meziročně počet uchazečů o zaměstnání ve všech kategoriích dosaženého vzdělání. Konečné stavy jsou však stále ještě výrazně vyšší než v prosinci 2019 (před pandemií COVID-19). Uchazečů o zaměstnání se základním vzděláním bylo ke konci roku 2021 o 2 314 (64,8 %) více než před dvěma lety, uchazečů se středním odborným vzděláním s výučním listem o 1 972 (50,5 %) více. U kategorie uchazečů s ÚSO s maturitou bez vyučení činil nárůst 1 664 osob (40 %) v porovnání se závěrem roku 2019.

Nejvyšší podíl na celkovém počtu uchazečů o zaměstnání v hl. m. Praze měla od ledna do října 2021 skupina s charakteristikou střední odborné vzdělání s výučním listem (ve všech měsících podíly mezi 22,5 % a 24,7 %). V posledních dvou měsících roku jí těsně předčila skupina uchazečů pouze **se základním vzděláním** (22,8 % a 22,6 %).

Při hodnocení posledních pěti let mezi uchazeči o zaměstnání dominují 3 skupiny – kromě dvou výše jmenovaných ještě **úplné střední odborné vzdělání s maturitou bez vyučení**. Podíl této poslední skupiny neklesl v žádném z měsíců 2021 pod 22 % a po většinu měsíčních údajů v období 2017–2020 pod 23 %.

Relativně vysoký podíl na celkovém počtu uchazečů o zaměstnání vykazují i **vysokoškoláci**, u nichž jsou vykazovány dvojciferné hodnoty podílu dlouhodobě (posuzováno od roku 2014). V roce 2019 se jejich podíl na celkovém počtu uchazečů o zaměstnání pohyboval mezi 16,5 a 18,3 %, v roce 2021 mezi 12,6 % a 14,2 %. K 31. 12. 2021 bylo v Praze evidováno o 608 (19,7 %) více uchazečů o zaměstnání-vysokoškoláků než ke stejnému datu 2019.

Uchazeči o zaměstnání podle klasifikace zaměstnání CZ-ISCO³⁾ v Praze

Nejvíce uchazečů o zaměstnání se v hlavním městě dlouhodobě rekrutuje z třídy 5 – Pracovníci ve službách a prodeji. Jejich podíl na celkovém počtu uchazečů o zaměstnání v hodnoceném období 2017-2021 kolísal mezi 21,6 % a 25,4 %. Absolutně uchazečů o zaměstnání z třídy 5 k 31. 12. 2021 meziročně 1 998 (25,3 %) ubylo. V porovnání s koncem roku 2019 jich ale bylo stále ještě o 1 892 (47,2 %) více. Nejvíce nezaměstnaných z této skupiny bylo v dubnu 2021 – 8 464 (tj. nejvíce od dubna 2016).

Druhou nejpočetnější skupinu uchazečů o zaměstnání v Praze dlouhodobě tvoří třída 4 – Úředníci. Jejich podíl kolísal v období od ledna 2017 do února 2020 mezi 18,3 % a 19,6 %. Od dubna 2020 do prosince 2021 byl průměrný podíl 17,2 %.

Počet nezaměstnaných úředníků se snížil k 31. 12. 2021 meziročně o 834 (15 %), proti stavu ke konci prosince 2019 jich bylo o 1 298 (38 %) více.

Dvojciferných procentuálních podílů na celkovém počtu uchazečů o zaměstnání dlouhodobě dosahuje i **třída 2 – Specialisté.**

KOMENTÁŘ

Uchazeči o zaměstnání podle délky nezaměstnanosti v Praze

K 31. 12. 2021 meziročně ubylo uchazečů o zaměstnání s délkou nezaměstnanosti kratší než jeden rok, ale **přibylo dlouhodobě nezaměstnaných** (nad 1 rok). Uchazečů o zaměstnání s délkou nezaměstnanosti 12-24 měsíců meziročně přibylo 65,8 % (2 513 osob), uchazečů s délkou nezaměstnanosti delší než 2 roky bylo o 62,5 % (1 245 osob) více.

Porovnáme-li uchazeče o zaměstnání k 31. 12. 2021 se stavem před dvěma lety, krátkodobě nezaměstnaných do 3 měsíců bylo na konci roku 2021 o necelá 3 % méně. V kontrastu je vývoj u obou kategorií dlouhodobě nezaměstnaných – u uchazečů nezaměstnaných 12-24 měsíců tvořil nárůst +287,4 % (+4 696 osob), u uchazečů nezaměstnaných déle než dva roky +110,7 % (+1 701 osob).

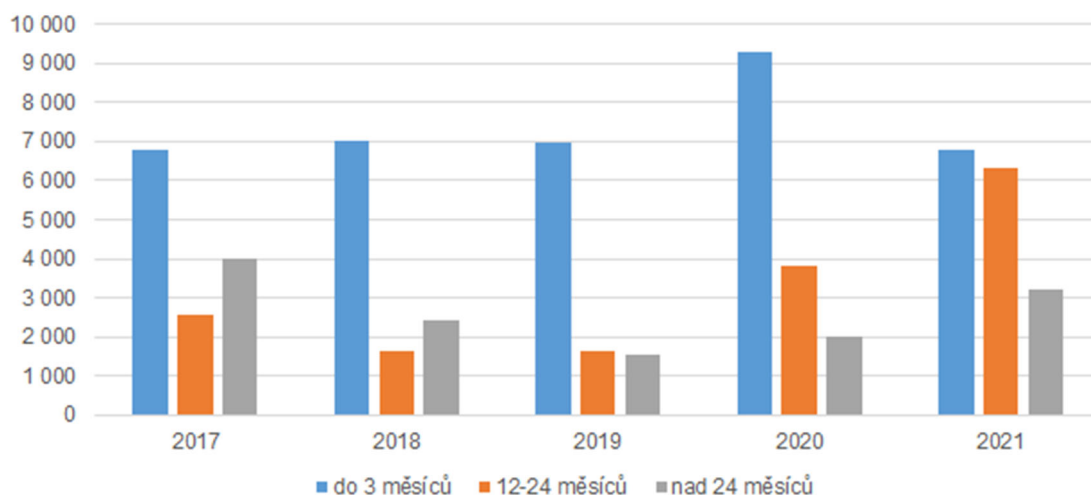
Nejpočetnější skupinou podle délky nezaměstnanosti byli v roce 2021 **krátkodobě nezaměstnaní (do 3 měsíců)**. Jejich podíl v průběhu roku kolísal mezi 21,2 % a 27,5 %.

Uchazeči s délkou nezaměstnanosti do 3 měsíců mají dlouhodobě nejvyšší podíl na celkovém počtu uchazečů o zaměstnání, ale v posledním roce jejich podíl zřetelně poklesl. V období nejpříznivějších hodnot nezaměstnanosti v letech 2018 a 2019 neklesl podíl této skupiny pod 32,9 %, od ledna 2019 do června 2020 dokonce každý měsíc přesahoval 40 %. Meziročně se k 31. 12. 2021 podíl nezaměstnaných v délce 12-24 měsíců na celkovém počtu uchazečů více než zdvojnásobil a velmi se tak přiblížil skupině s délkou nezaměstnanosti do 3 měsíců.

V posledních čtyřech měsících roku 2021 vzrostl podíl osob nezaměstnaných déle než dva roky na dvojciferné hodnoty. Podíl těchto osob se pozvolna zvyšoval každým měsícem uplynulého roku (z lednových 6,4 % na prosincových 12,4 %).

Graf 3: Uchazeči o zaměstnání v hl. m. Praze s délkou nezaměstnanosti do 3 měsíců, v rozsahu 12-24 měsíců a nad 24 měsíců v období 2017-2021 (vždy k 31. 12.)

Zdroj dat: MPSV



KOMENTÁŘ

Počet uchazečů s nárokem na podporu v nezaměstnanosti v Praze

V období 2017-2019 kolísala počet uchazečů o zaměstnání s nárokem na podporu v nezaměstnanosti v jednotlivých měsících mezi 5,9 a 7,9 tisíci.

Více než 10 tisíc osob s nárokem na podporu v nezaměstnanosti vykazovaly pobočky Úřadu práce v Praze od května 2020 do února 2021 (předtím naposledy v srpnu 2014), přičemž v červnu a v červenci 2020 množství těchto uchazečů překonalo dokonce hranici 11 tisíc osob.

K 31. 12. 2021 měla **Praha** už jen **6 982 uchazečů s nárokem na podporu v nezaměstnanosti**, tj. o 4,6 % více než před dvěma lety.

Průměrný měsíční nárok na podporu v nezaměstnanosti v Praze vzrostl ke konci prosince 2021 meziročně z 9 912 Kč na **11 238 Kč**. Částku 10 tisíc Kč překračoval už od června 2019 do října 2020. **Nejvíce osob** dlouhodobě pobírá **podporu v nezaměstnanosti ve výši 11 501 a více Kč**. Na konci roku 2020 to bylo 32,7 % uchazečů s nárokem na podporu, počínaje červencem 2021 již přes 40 %, v prosinci 2021 dokonce 45,8 %.

Naprosté minimum osob naopak pobírá podporu do 3 500 Kč – po většinu měsíců roku 2021 okolo 2 % uchazečů.

VOLNÁ PRACOVNÍ MÍSTA

Volná pracovní místa - porovnání krajů

K poslednímu dni roku 2021 bylo pobočkami Úřadu práce v **České republice** evidováno **343 148 volných pracovních míst – nejvíce v Praze** (88 785 - tj. více než čtvrtina). Více než 60 tisíc volných pracovních míst nabízel kraj Středočeský, přes 30 tisíc i kraje Jihomoravský a Plzeňský. V porovnání s předchozím měsícem se tak nabídka volných pracovních míst za celou ČR o 0,5 % (1 692 míst) snížila. V Praze meziměsíčně ubylo v evidenci 3 802 (4,1 %) volných pracovních míst.

Meziročně v celé České republice přibylo 24 566 volných pracovních míst (7,7 %) evidovaných Úřadem práce. V Praze se nabídka navýšila o 7 066 volných míst (8,6 %).

Výrazné meziroční nárůsty volných pracovních míst zaznamenaly kraje Karlovarský (+31,3 % - tj. 1 390 míst), Olomoucký (+28,2 % - tj. 2 006 pracovních míst) a Zlínský (+27,7 % - tj. 2 997 pracovních míst). Naopak v Pardubickém kraji během uplynulého roku ubylo 14 % - tzn. 2 883 volných pracovních míst, následoval kraj Liberecký (-9,6 % - tj. -972 pracovních míst).

Počet volných pracovních míst v Praze

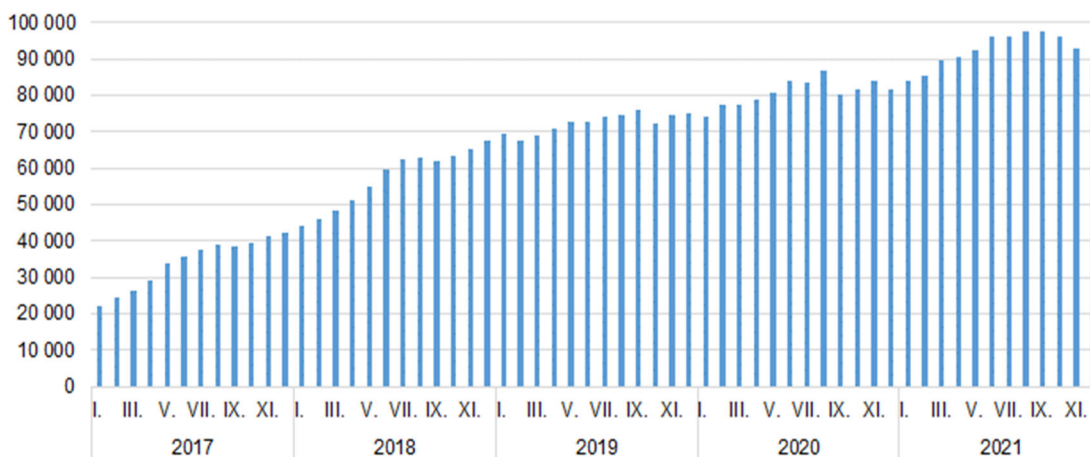
Počet volných pracovních míst v hlavním městě vzrostl k 31. 12. 2021 meziročně z 81 719 na **88 785** (tj. o 8,6 %), přičemž nejvyšší hodnoty dosáhnul v září 2021 (97,7 tis.).

Počet volných pracovních míst je v současné době v Praze za posledních 10 let bezkonkurenčně nejvyšší.

KOMENTÁŘ

Graf 4: Volná pracovní místa v hl. m. Praze 2017-2021

Zdroj dat: MPSV



Vzdělanostní struktura volných pracovních míst v Praze

Převážná většina volných pracovních míst je v metropoli dlouhodobě určena pro osoby se základním vzděláním (průměrný měsíční podíl v roce 2021 byl 68,7 %). Z 88 875 volných pracovních míst ke konci prosince 2021 jich bylo 59 826 (67,3 %) určeno právě pro osoby se základním vzděláním. Nabídka neobsazených nekvalifikovaných pracovních míst v čase roste. K 31. 12. 2021 jich bylo k dispozici o 29,4 % (13 583 volných pracovních míst) více než před dvěma lety a o 7,3 % (4 049 míst) více než před rokem. Od listopadu 2019 se udržoval podíl volných pracovních míst pro osoby se základním vzděláním nad 60 %.

S velkým odstupem následuje nabídka volných pracovních míst vyžadujících bakalářské vzdělání, kterých bylo k 31. 12. 2021 5 935, což je meziročně o 34,6 % (1 525 míst) více, oproti prosinci 2019 o 44,2 % (1 818 míst) více.

Na třetím místě jsou volná pracovní místa pro osoby se středním odborným vzděláním s výučním listem. Podíl těchto volných pracovních míst ale pozvolna klesá. V jednotlivých měsících roku 2021 nepřekročil 5 %, nejnižší hodnoty dosáhnul v prosinci (4,4 %).

Meziročně klesla k 31. 12. 2021 nabídka volných pracovních míst pro osoby se středním odborným vzděláním s výučním listem o 4,4 % (179 míst), proti konci roku 2019 dokonce o 26,6 % (1 422 míst).

Nejširší nabídka míst pro tuto kategorii uchazečů o zaměstnání platila od listopadu 2018 do září 2019 (v průměru 7 107 míst měsíčně).

Struktura volných pracovních míst podle CZ-ISCO³⁾ v Praze

Ke konci roku 2021 se meziročně rozšířila nabídka pracovních míst ve všech třídách podle CZ-ISCO. Nejrychleji přitom rostla nabídka ve třídě 2 – Specialisté (o 26 % oproti prosinci 2020).

Největší množství volných pracovních míst je dlouhodobě nabízeno ve třídě 9 – Pomocní a nekvalifikovaní pracovníci. V prosinci 2021 to bylo 31 207 volných pracovních míst, tj.

35,1 % z celkového množství. Meziročně zůstala nabídka pracovních možností pro nekvalifikované pracovní síly téměř na stejné úrovni (+ 0,3 %).

Uchazečů o zaměstnání spadajících do třídy 9 ale bylo v prosinci 2021 pouze 3 080.

KOMENTÁŘ

Druhou nejpočetnější skupinou volných pracovních míst jsou místa pro třídu 7 – Řemeslníci a opraváři. Množství těchto pracovních míst v porovnání se situací na konci roku 2020 vzrostlo o 5,5 % na 13 561. Od června do září 2021 nabídka v této kategorii v měsíčních měřeních překračovala dokonce 16 000 volných pracovních míst.

Meziročně k 31. 12. 2021 vzrostla nabídka volných pracovních míst ve všech devíti třídách, totéž lze konstatovat i o porovnání současného stavu se situací před 2 lety (před pandemií COVID-19).

Počet uchazečů o zaměstnání připadající na jedno volné pracovní místo

Počet uchazečů o zaměstnání připadající na jedno volné pracovní místo v hl. m. Praze dosahoval od července 2020 do května 2021 na 0,4, po zbytek roku 2021 poklesl na 0,3. Za celou Českou republiku připadalo k 31. 12. 2021 na jedno volné pracovní místo 0,8 uchazečů o zaměstnání. Praha byla s výsledkem 0,3 krajem s nejmenším počtem uchazečů na jedno volné pracovní místo. Následoval kraj Plzeňský (0,4 uchazeče) a kraje Středočeský a Pardubický (0,5 uchazeče). Nejvíce uchazečů o zaměstnání připadajících na jedno volné pracovní místo vykázaly kraje Moravskoslezský (3,3 uchazeče) a Ústecký (2 uchazeči).

Zdroj dat: Ministerstvo práce a sociálních věcí

Další informace o nezaměstnanosti sledované úřady práce včetně metodiky naleznete na integrovaném portálu [Nezaměstnanost \(mpsv.cz\)](https://www.mpsv.cz)

Kontakt:

Ing. Martina Kuřitková

Oddělení informačních služeb Krajské správy ČSÚ v hl. m. Praze

Tel. 274 054 163

E-mail: martina.kuritkova@czso.cz

Vysvětlivky:

¹⁾ *Dosažitelní uchazeči o zaměstnání – evidovaní uchazeči o zaměstnání, kteří mohou bezprostředně nastoupit do zaměstnání při nabídce vhodného pracovního místa a jsou ve věku 15-64 let.*

²⁾ *Podíl nezaměstnaných osob vyjadřuje podíl dosažitelných uchazečů o zaměstnání v evidenci úřadu práce ve věku 15-64 let ze všech obyvatel ve věku 15-64 let.*

³⁾ *CZ-ISCO – klasifikace zaměstnání. Vychází z metodických principů mezinárodní klasifikace ISCO-08. Je založena na dvou hlavních principech, kterými jsou druh vykonávané práce (pracovní místo) a úroveň dovedností.*