

KOMENTÁŘ

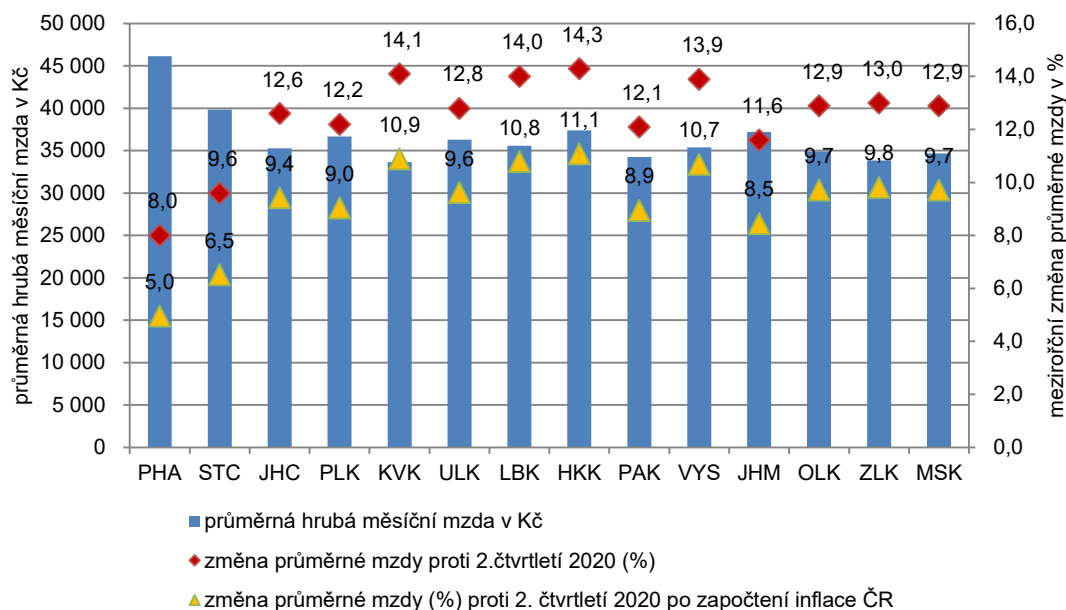
3. 9. 2021

Průměrná hrubá mzda v Praze - 2. čtvrtletí 2021

Hrubá měsíční mzda zaměstnanců v Praze dosáhla ve 2. čtvrtletí roku 2021 hodnoty 46 163 Kč. Republikový průměr tak přesáhla o 20,6 %. Kraj s druhou nejvyšší mzdou (Středočeský, 39 832 Kč) přesáhl průměr ČR (38 275 Kč) o 4,1 %. Ostatní kraje průměru ČR nedosáhly. Oproti 2. čtvrtletí 2020 mzda v Praze nominálně vzrostla výrazně (o 8 %), což je dáno nízkou srovnávací základnou v mnoha ohledech výjimečného roku 2020. Reálně (po započtení růstu spotřebitelských cen) v Praze mzdy vzrostly meziročně o 5,0 %. V celé ČR byl reálný růst průměrné mzdy také výjimečný (+ 8,2 %).

Regionální rozdíly ve výši průměrné hrubé měsíční mzdy zůstávají stejné. Praha (s průměrnou hrubou měsíční mzdou 46 163 Kč) a Středočeský kraj (39 832 Kč) přesahují svými hrubými mzdami průměr ČR (38 275 Kč). Ostatní kraje v 2. čtvrtletí roku 2021 nedosáhly úrovní svých mezd na republikový průměr. Krajem s třetí nejvyšší mzdou byl mimořádně kraj Královéhradecký (37 406 Kč). V Karlovarském (33 636 Kč) a Zlínském kraji (33 856 Kč) byla opět úroveň průměrných mezd nejnižší.

Obrázek 1 Průměrné hrubé měsíční mzdy ve 2. čtvrtletí 2021 v krajích ¹⁾



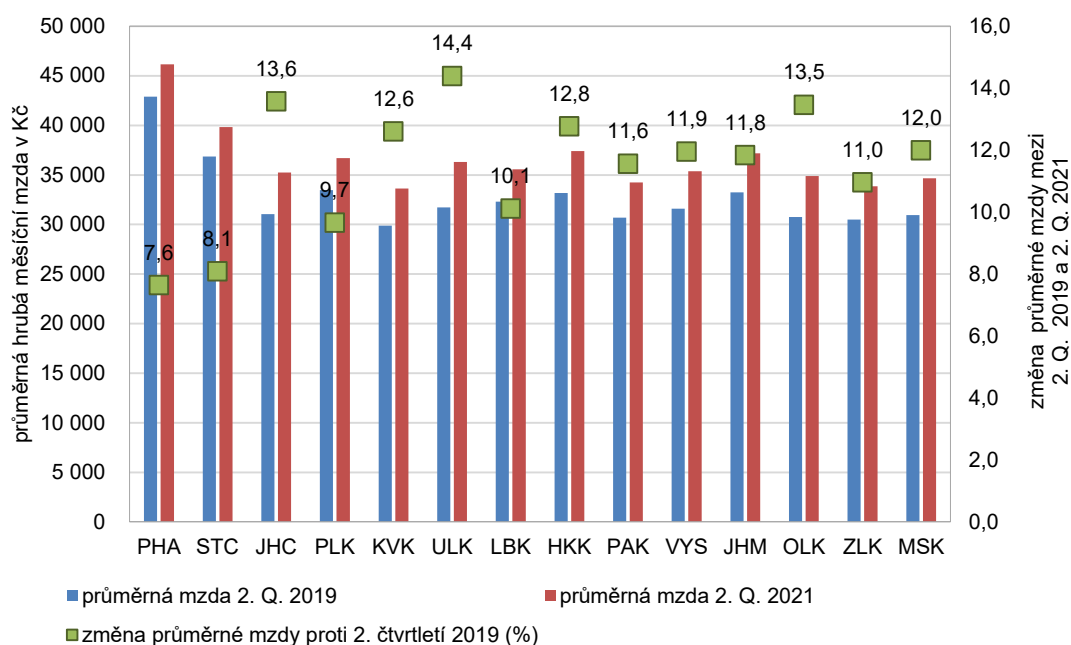
¹⁾ údaje za rok 2021 jsou předběžné

Jak již bylo řečeno, meziroční růst průměrných mezd byl výjimečně vysoký vzhledem k tomu, že údaje minulého roku byly vychýlené důsledky opatření přijatými proti epidemii Covid-19. Nominálně mzdy v Praze meziročně (oproti 2. čtvrtletí 2020) vzrostly o 8,0 %, reálně (po započtení inflace) o 5,0 %. Obě tyto hodnoty představovaly nejnižší nárůst hrubých mezd mezi kraji. Druhý nejnižší meziroční nárůst měl další kraj s nadprůměrně vysokou mzdou – Středočeský.

KOMENTÁŘ

Vzhledem k výjimečnosti roku 2020, která představuje pro údaje o zaměstnancích a mzdách neobvykle nízkou srovnávací základnu, je lepší srovnávat růst mezd s údaji za 2. čtvrtletí 2019 (viz také analýza „[Vývoj českého trhu práce – 2. čtvrtletí 2021](#)“). Pro ilustraci uvádíme následující obrázek s údaji o nominálním růstu průměrné hrubé mzdy v krajích od 2. čtvrtletí 2019.

Obrázek 2 Průměrné hrubé měsíční mzdy v krajích ve 2. čtvrtletí roku 2019 a 2021¹⁾



¹⁾ údaje za rok 2021 jsou předběžné

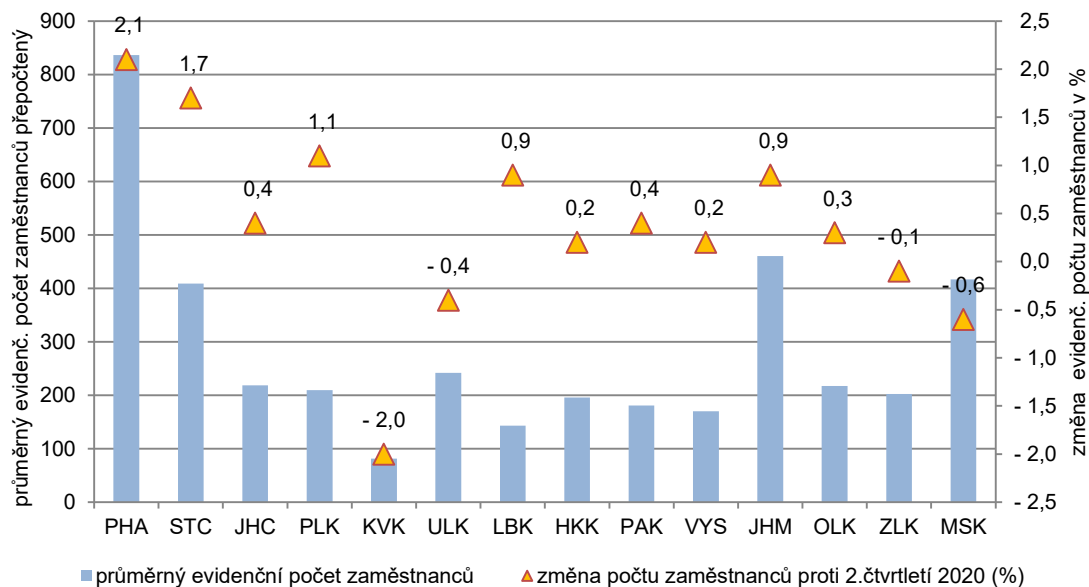
Růst mezd mezi 2. čtvrtletím 2019 a 2021 byl opět nejnižší v Praze a Středočeském kraji, naopak nejvyšší v Ústeckém a Jihočeském kraji.

Ve 2. čtvrtletí 2021 bylo v Praze evidováno 836,5 tisíc zaměstnanců, což oproti stejnému období předchozího roku představovalo růst o 2,1 %. Přičemž ve 2. čtvrtletí 2020, kdy bylo díky uzavření ekonomiky velmi omezeno fungování trhu práce, byla srovnávací základna počtu zaměstnanců opět poměrně nízká. V celé ČR byl počet zaměstnanců 3 984,4 tisíc a meziroční růst jejich počtu byl mírný (o + 0,7 %). Nicméně, vývoj byl značně diferencovaný v jednotlivých odvětvích¹ jak co do vývoje počtu zaměstnanců, tak co do vývoje výše mezd. Počet zaměstnanců v jednotlivých krajích se oproti 2. čtvrtletí 2020 změnil jen málo. Ve většině krajů došlo meziročně k mírnému zvýšení počtu zaměstnanců. Ve čtyřech krajích došlo k dalšímu mírnému poklesu počtu zaměstnanců, přičemž největší byl v Karlovarském (- 2,0 %) a Moravskoslezském kraji (o -0,6 %).

¹ Viz opět analýza „[Vývoj českého trhu práce – 2. čtvrtletí 2021](#)“

KOMENTÁŘ

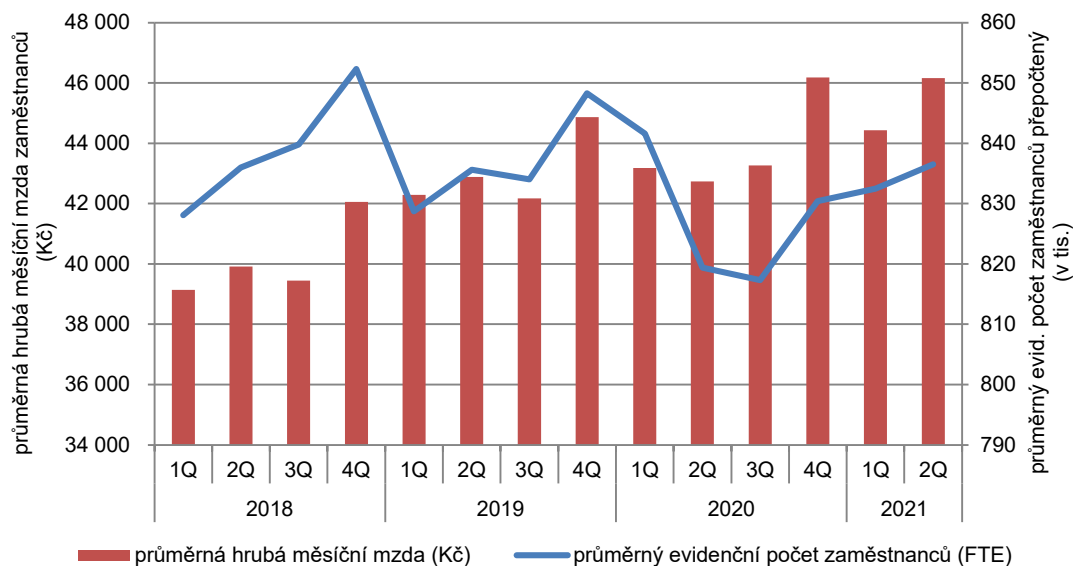
Obrázek 3 Průměrný evidenční počet zaměstnanců ve 2. čtvrtletí 2021 v krajích ¹⁾



¹⁾ údaje za rok 2021 jsou předběžné

Obrázek 4 ilustruje vývoj průměrných hrubých mezd a evidenčního počtu zaměstnanců v Praze v jednotlivých čtvrtletích od roku 2018. Po propadu počtu zaměstnanců v roce 2020 se jejich počet ustálil zhruba na úrovni roku 2019. Průměrné mzdy v Praze nominálně mírně rostou, i když mírnějším tempem než ve zbytku České republiky.

Obrázek 4 Průměrné mzdy a evidenční počet zaměstnanců v Praze (2018-2021) podle čtvrtletí ¹⁾



¹⁾ údaje za rok 2021 jsou předběžné

KOMENTÁŘ

Poznámka:

V textu se vždy jedná o průměrnou hrubou měsíční mzdu zaměstnanců přepočtených na plně zaměstnané.

Průměrná hrubá měsíční mzda je podíl mzdových prostředků (vč. příplatků za přesčas, odměn, náhrad mzdy atd.) připadající na jednoho zaměstnance evidenčního počtu za měsíc. Nevypovídá tedy o výplatě jednoho konkrétního zaměstnance. Výsledky strukturálních výdělkových statistik, kdy jsou k dispozici údaje o výdělcích jednotlivých zaměstnanců, uvádějí, že zhruba dvě třetiny zaměstnanců mají mzdu nižší než je průměr. Průměrná mzda je zjišťována tzv. pracovištní metodou, územní třídění je provedeno podle místa skutečného pracoviště zaměstnanců. Z hrubé mzdy jsou zaměstnavatelem za zaměstnance odvedeny příslušné částky na zdravotní pojištění, sociální zabezpečení a zálohy na daně z příjmu a zaměstnanci je vyplácena mzda čistá.

Komentář k vývoji na trhu práce (včetně vývoje mezd a regionálního pohledu): <https://www.czso.cz/csu/czso/cris/vyvoj-ceskeho-trhu-prace-2-ctvrtleti-2021>

*Na tuto Rychlou informaci navazuje publikace **Evidenční počet zaměstnanců a jejich mzdy - 2. čtvrtletí 2021**, která vyjde 10. 9. 2021.*

Kontakt:

Jana Podhorská
Oddělení informačních služeb Krajské správy ČSÚ v hl. m. Praze
telefon: 737 280 502
e-mail: jana.podhorska@czso.cz